



## 노원문화예술회관과 함께하는 봄나들이!

## 국립발레단

## 『해설이 있는 발레』

명사의 재미있는 해설과 함께 국립발레단 무용수들을 무대에서 만나는 기쁨, 다양한 작품들로 관객이 쉽고 재미있게 볼 수 있는 국립발레단의 대표적인 공연.



▷해설 : 탤런트 정보석 (프로그램)

- Symphony in C 중 1악장
- 차이코프스키 파도되
- 장미의 정령
- 라 바야데어 중 북춤
- 라 실피드 중 파도되
- 에스메랄다 중 그랑 파도되
- 지젤 2막 중 파도되
- 돈키호테 3막 중 그랑 파도되

▷일시 : 3. 10(토) 오후 4시, 7시

▷장소 : 노원문화예술회관 대공연장

▷관람료 : R석 30,000원 A석 20,000원(유료회원-30%, 단체 20명 이상-20%할인)

## 한일 아트 릴레이 2007

한일 아트 릴레이 2007은 한국과 일본의 연극, 무용, 타악 등 다양한 무대예술을 제공하는 것과 함께 무대예술을 통한 교류를 이어가는 게 그 목적이다.

이번 '한일 아트 릴레이 2007'은 현대와 전통, 한국적인 것과 일본적인 것을 한 무대에서 경연시켜 서로의 문화예술을 즐길 수 있는 한 마당이 될 것이다.

## 한일 실험극의 만남

▷일시 : 3.17(토) 오후 7시, 3.18(일) 오후 5시

▷장소 : 노원문화예술회관 대공연장

▷관람료 : 전석 10,000원

## 한일 무용의 만남 I

▷일시 : 3.20(화)~21(수) 저녁 7시30분

▷장소 : 노원문화예술회관 소공연장

▷관람료 : 전석 10,000원

## 한일 전통음악 대합주

▷일시 : 3.23(금)~24(토) 오후 7시30분

▷장소 : 노원문화예술회관 대공연장

▷관람료 : R석 20,000원 A석 15,000원

## 한일 무용의 만남 II

▷일시 : 3.25(일) 오후 5시

▷장소 : 노원문화예술회관 소공연장

▷관람료 : 전석 10,000원



## ▷설치내용

- 은행사거리에서 문화예술회관까지의 가로수에 꽃 모양 설치물(조명)부착
- 문화예술회관 건물외벽 꽃 드로잉 및 공연홍보 배너 설치

## -노원문화예술회관 기획전시-

## 김일화 초대전

▷작품 : 꽃을 주제로한 아크릴/과수 작품 15점내외

▷전시기간 : 2. 22(목)~ 3. 8(목)

▷전시장소 : 노원문화예술회관 4층 전시실

▷초대작가: 김일화

(2005MYPRIVATE GALLERY, 2006가나아트센터 초대전 등)



## 할인

유료회원 30%, 단체·학생 20%

예매문의 : 3392-5721~5

<http://art.nowon.seoul.kr>, 맥스무비

## 설치작품전

## '봄을 부르는 꽃'

▷전시기간 : 2. 1(목) ~ 3. 31(토)

▷설치작가 : 안성희

(부산 비엔날레, 청계천 프로젝트 등)

## 어떤 인생

## #그날 오전 8시

우이천변에서 운동을 마치고 돌아오는 길.

꽤 연로하신 할머니께서 "상 칠해요" 소리치며 집집마다 기웃거리다. 그러나 어느 집 대문도 열리지 않는다.

"요즘도 그런 상을 사용하는 사람이 있나?" 하는 생각을 하며 한참을 지나치다가 "저 연세에, 이 추운 날씨에, 이 이른 아침에..." 영 마음이 쓰여 자석에 끌린 듯 되돌아가 무작정 그분을 모시고 집으로 향했다. 버리려고 지하실에 처박아 둔 상이 생각났다.

집으로 가는 도중 남원 출생으로 20대부터 50년 넘게 옷질을 했다는 그분의 사연을 듣는다.

며느리가 빛 보증을 잘못 서 지니고 있던 아파트를 처분하고 셋집으로 옮겨 앉아 생계는 물론 손주까지 키우고 계셨다. 아들 내외는 결국 이혼을 했고, "아파트를 팔자마자 1억이 올라 미칠 것 같았지

만 그래도 우리 아들 마음이 편해 다행이지요."

이것이 부모의 마음인가 보다.

갑자기 해외여행까지는 아니라도 간간이 국내 여행이라도 하면서 노후를 여유있게 보내고자 했던 내 계획이 참 호사스럽다는 생각이 들었다.

## #그날 정오경

집 앞에서 손수레에 폐지를 잔뜩 싣고 가는 할머니를 만났다. 항상 노부부가 함께 일하시는데 오늘은 할아버지가 몸이 좋지 않아 할머니 혼자 나오셨다. 전라도 영암이 고향이신 그분들은 할머니는 60대 후반, 할아버지는 70대로 이른 새벽부터 하루 종일 폐지를 모으신다. 아들의 카드빚을 갚기 위해 거리로 나서기 시작했다. 이들은 이혼하고 집을 나가 살고 손녀딸과 함께 생활 하시는데 올해 중학교에 진학하는 손녀딸의 교복 값이 걱적이다.

## #그날 오후 3시

지하실을 뒤져 찾아낸 교자상과 소반 두 개를 찢고 손질하여 할머니가 가져 오셨다.

젊은이도 듣기 힘겨운 무게인데(옛날 상들은 유난히 무겁다) 내 도움도 뿌리치고 너끈히 머리에 이고 가시더니 약속시간에 정확히 맞춰 오셨다.

급히 챙긴 생필품 몇 가지와 수리비를 건네 드리며, "그래도 아주머니는 이렇게 힘이 세시고 씩씩하셔서 다행이에요. 저희 시어머니께서는 47세에 고혈압으로 쓰러지셔서 19년 동안 바깥출입을 못하시다 돌아가셨답니다. 스스로 몸을 움직여 일을 할 수 있는 것만도 축복 같아요. 건강하세요."나는 이렇게 위로의 말씀을 드릴 수밖에 없었다.

노원구의 재정자립도가 상당히 낮다고 한다.그만큼 도움을 줘야할 이웃이 많다는 이야기다. 특히 생활보호 대상자인 연로하신 어르신들이 많이 거주한다. 수혜 대상에서 제외된 어려운 분들도 심심찮게 눈에 띈다. 자식은 있지만 전혀 도움이 되지 못하거나 오히려 짐이 되기도 하는 경우를 종종 본다.

인류 역사 이래 제도적인 한계는 언제나 존재하기 마련, 국가의 손길이 채 못 미치는 곳에 이웃의 관심이 더욱 필요한 것 아닐까.

가족이 한자리에 모여 기쁨을 나눌 때 그 기쁨을 누리지 못하는 이들을 생각하고 내 도움을 필요로 하는 이웃이 없는지 한번 더 마음을 기울일 때이다.

임진희 취재기자







# 노원구소식



서울 동북부  
중심도시 노원!

THE NOWON-GU NEWS

인터넷을 통해서도 볼 수 있습니다.  
http://www.nowon.seoul.kr

• 발행인: 노원구청장 이노근 • 편집인: 홍보체육과장 • 월간(비매물) • 노원구 노해길 183(상계 6동 701-1) • 전화 950-3082 • 팩스 950-3413

## 노원구, 『서울의 신형 교육1번지』로 우뚝

### - 노원구 고교생 서울소재 4년제 대학 10명중 3명꼴 합격

강북지역의 변방으로 불려지던 서울 노원구가 구 소재 고등학교 및 중학교 학생들이 서울대 등 유명대학과 특목고에 대거 합격자를 내며 신형 교육1번지로 급부상하고 있다.

노원구는 구 소재 인문계 15개 고교를 대상으로 금년도 대학 입시결과를 입수해 분석한 자료를 통해 학교당 평균 서울대 5.4명, 고려대 연세대 등 서울소재 4년제 대학 175명꼴로 합격자를 배출한 것으로 나타났다고 밝혔다.

이 같은 결과는 서울대를 비롯해 서울 소재 4년제 대학에 노원구의 고등학교 재학생의 10명중 3명꼴(재학생 10,424명/서울 소재 4년제대학 3,186명)로 들어간 수치다.

구는 특히 상위 10개교의 경우 학교당 평균 서울대 7.1명, 연고대 42.1명으로 이들 명문대에 총 492명이 합격, 평균 50명씩 합격했으며 재학생의 절반에 가까운 45%가 서울소재 4년제 대학에 들어갈 정도의 높은 경쟁력을 갖추고 있는 것으로 분석했다.

#### 구 소재 15개교 평균 38명꼴

#### SKY대(서울대 고대 연대 등) 합격자 배출

이 같은 수치는 지난 2년간 평균 서울대 7.1명, 연고대 37.5명보다 다소 앞선 것으로 최근 3년간 꾸준한 합격 수준을 보이고 있어 노원구가 서울의 명문 학교, 교육1번지라는 사실을 뒷받침해주고 있다는 것이 구 관계자의 설명이다.

금년도 대입결과를 구체적으로 살펴보면 S고의 경우 서울대 등 서울의 4년제 대학 합격자는 서울대 13명, 연고대 등 77명, 총 392명으로 전체 재학생의 60.4%인 높은 합격률을 보였으며, C고 서울대 11명 연고대 52명 등 총 250명(45.4%), S고 서울대 10명, 연고대 32명 등 총 216명(42.5%)의 인원을 합격시켰다.

이어 J고 서울대 9명, 연고대 34명 등 총 252명(53.6%), D고 서울대 7명, 연고대 42명 등 220명(38.7%), Y여고 서울대 4명, 연고대 45명 등 총 190명(35.4%), D여고 서울대 5명, 연고대 43명 등 총 250명(47.1%), Y여고

서울대 3명, 연고대 25명 등 총 212명(39.5%), C여고 서울대 2명, 연고대 30명 등 총 259명(51.8%)을 각각 배출했다.

#### 특목고(과학고, 외교) 합격자도 27개 중학교서 평균 11명

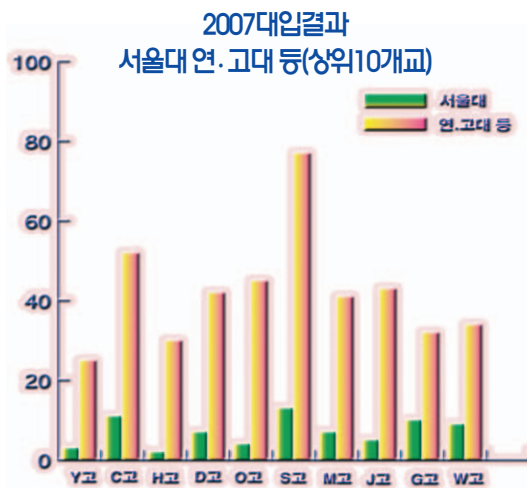
한편 금년도 구 소재 27개 중학교의 과학고 및 외국어고 합격자도 과학고 30명, 외교

267명, 민사고 3명 등 총 300명으로 학교당 평균 11.1명꼴로 배출했다. 이는 지난해 총 257명보다 43명이 증가한 수치로 대학입시와 함께 특목고의 높은 합격률은 이 지역 중고생들의 학력수준을 나타내준 반증으로 해석된다.

이 같은 현상에 대해 구 관계자는 “젊은 고학력 학부모들의 높은 교육열, 학교간 차별화된 학사운영 등 보이지 않는 선의의 경쟁, 25개 자치구 중 가장 많은 102개의 학교, 서울 최대의 학원밀집 지역 등 지역특성 및 두터운 교육 지대를 형성하고 있는 것들이 어우러져 교육환경이 개선되다보니 우수 인재들이 과거 강남 등 타 지역으로 빠져 나갔는데 입소문이 나면서 이제 오히려 몰려들고 있는 것 등이 요인으로 작용하고 있다”고 분석했다.

노원구는 매년 입시결과 분석을 통한 홍보로 학교 간 선의의 경쟁을 유도하는 한편 자치구 최초의 교육 전담부서 신설, 대학 총장 등 40명으로 구성된 교육 발전 자문기구인 교육발전위원회 발족, 인터넷방송국을 통한 수능방송 등 다양한 교육관련 프로그램 운영 등 보다 나은 지역의 교육환경 개선을 위해 행정 및 재정적 노력을 기울여 나가고 있다.

문정우 취재기자



노원 어린이

## 사이버 영어마을로 모여라~



3월 5일 노원 인터넷 방송국에서 전격 오픈!

대상 : 유아(4세이상) ~ 초등생(6학년까지)

- ♣안방에서 원어민과 함께 게임하며 영어 배우기
- ♣듣기, 말하기, 쓰기, 읽기(4대영역) 혼자서 학습
- ♣다양한 가상 공간 영어 체험 마을 형태 학습
- ♣엄마와 함께 즐기며 영어를 배울 수 있는 3D 애니메이션 스토리

www.nbs.go.kr ※3월 시범 운영 기간중 무료 (홍보체육과 ☎ 950-3085)





## 『창의 혁신 추진단』 구성, 창의행정 구현, 양질의 행정서비스 제공

구는 2007년을 창의 구정 원년의 해로 삼고 서울시와의 창의행정 교류 및 공동협력 증진을 위해 오는 3월 『창의 혁신 추진단』을 구성할 계획이다.

창의혁신팀, 창의실행팀을 주축으로 노원정책자문위원회와 교육발전위원회의 자문과 지원을 받아 운영 될 『창의 혁신 추진단』은 월1회 부서별 또는 구민이 제출한 제안사례 중 창의성과 효과성이 높은 사례를 위주로 창의실행 보고회를 갖는 한편, 매월 둘째주에 열리는 확대간부회의를 『창의행정추진회의』로 변경 시행하기로 했다.

또한 직원들이 업무를 수행하면서 구조적 모순과 악폐규정, 과잉규제, 잘못된 관행·관습 등으로 문제 해결이 어려운 사항 등을 과제로 발굴·개선하여 양질의 행정서비스를 제공할 수 있도록 한층 더 업그레이드 된 U-think tank(새로운 생각을 공유 할 수 있는 공간)시스템을 운영할 예정이다.

(기획예산과 ☎ 950-3317)

## 밤길 가로수에 꽃전등 피었네!



중계동 은행사거리에서 노원문화예술회관에 이르는 200m 도로변 양쪽 가로수 80 여 그루에 꽃 모양 전등 500 여개를 최근에 달아 일몰 직후부터 자정까지 불을 밝히고 있다.

열강화 우레탄으로 제작된 지름 90cm 꽃 모양 전등은 '봄을 부르는 꽃'이라는 주제로 가로수 가지에 설치돼 낮에는 마치 시골 집 지붕 위의 박이 주렁주렁 달려 있는 느낌을, 밤이면 냉열 조명의 은은한 불빛이 밝혀져 봄을 기다리는 여인의 모습을 연상케 한다.

한편 구는 젊은이들이 많이 모이는 노원역 일대를 문화의 거리로 조성할 방침이다. 6개 구간 총연장 1.8km를 주말에는 자동차가 다니지 않는 문화의 거리로 만들어 오는 3월초부터 각종 음악회, 연극, 무용, 퍼포먼스 등 거리공연을 열고 중계동 등나무 근린공원에 서울시립미술관분관을 설치하여 야외엔 각종 조각, 예술품 등을 전시하는 갤러리 파크로 조성키로 하고 올해 상반기중 연구용역 발주를 마칠 계획이다.

(문화과 ☎ 950-4398)

## 『월계문화정보센터』 10월 완공



올 10월 월계 2동 598번지(舊 월계2동사무소)에 남녀노소, 장애인 등 누구나 쉽게 이용할 수 있는 『월계문화정보센터』가 들어선다.

지하1층, 지상4층, 연면적

1,962㎡ 규모의 노원정보도서관의 분관 형태로 운영될 문화정보센터는 ▲지하에 서고와 주차장, 매점 ▲1층은 엄마와 아이가 함께 자유롭게 책을 볼 수 있는 모자열람실 ▲2층은 문화교실, 어린이 열람실 ▲3층은 종합자료실과 디지털자료실 ▲4층은 일반열람실로 이루어지며 마을문고, 어린이 도서관, 지역도서관, 학교도서관과 도서 정보 교환을 위한 네트워크를 구성하고 원거리 지역 주민들도 집에서 자유롭게 자료를 이용할 수 있도록 VOD, e-book, CD-NET 등 인터넷 기능을 강화한 것이 특징이다.

(문화과 ☎ 950-3080)

## 4월부터 『주민자치센터 프로그램』에 봉사활동 접목

구는 오는 4월부터 주민자치센터에서 운영중인 프로그램을 수강하고자 하는 주민은 프로그램 운영기간 중 2시간 이상 지역사회를 위한 자원봉사 활동을 의무화하는 『1 프로그램 1 봉사 활동』을 실시하기로 했다.



이에 따라 24개 동사무소에서 실시 중인 312개 프로그램을 수강하는 8,500명의 주민은 프로그램운영 기간 중 프로그램 성격에 맞는 봉사활동 수요처를 찾아(경로당, 사회복지관, 저소득 주민 등) 2시간 이상 사회봉사활동을 해야 한다.

(주민자치과 ☎ 950-4138)

## 지금 노원에서는 ...

### 여권접수 인터넷예약제 시행

접수: <http://passport.mofat.go.kr>  
방법: 홈페이지 접속→ 예약가능시간 클릭, 핸드폰 인증번호와 주민등록번호 입력→ 예약증 출력(기예 약자 1개월 동안 재신청 불가)  
(민원여권과 ☎ 950-3752)

### 3월 2일부터 행정재산(공공용지)점용 허가신청 인터넷 접수

▷신청대상: 국·공유 도로, 하천,제방, 구거부지의 점용허가 신청  
▷신청: 구 홈페이지([www.nowon.seoul.kr](http://www.nowon.seoul.kr)) '행정재산 점용허가신청'란  
(건설관리과 ☎ 950-3926)

### 4월 5일부터

### 지번주소에서 도로명주소로 바뀝니다

(예시: 노원구 상계6동 701-1 ☐ 노원구 노해길 183)  
([www.juso.go.kr](http://www.juso.go.kr), <http://address.seoul.go.kr>)  
(주민자치과 ☎ 950-3456~8)

### 승용차요일제 참여후

### 전자태그 미부착차량 집중단속

▷기간: 2.20 ~ 2.28  
▷장소: 노원구 전지역 주차차량  
▷방법: 휴대용리더기 활용  
▷신청 및 재발급 문의: 주민자치과 ☎ 950-3140  
※전자태그 미부착시 자동차세 감면 등 인센티브에서 제외

### 불법주정차

### 무인단속시스템(CCTV) 시범 설치

▷일시: 3월 2일부터  
▷설치장소: 롯데백화점 사거리(6대), 상계역주변(2대), 공릉초교주변(2대), 하계역주변(1대), 수락역주변(1대)  
(교통지도과 ☎ 950-3984)

### 당현천 차없는거리 운영

▷조성구간: 당현천 새싹교 ~ 당현2교 동측도로  
▷차량통제구간: 새싹교~염광고, 염광고~양지교, 양지교~당현2교  
▷운영일시: 3월부터 매주 토·일요일 10:00~22:00  
(교통행정과 ☎ 950-3946)





### 노원구의회

#### 제153회 노원구의회 임시회 개최

2월 8일 개최한 제153회 임시회에서는 노원구 행정기구설치조례 및 동 조례 시행규칙이 개정되어 집행부의 조직이 개편되었다.

행정재무위원회를 행정재경위원회로 상임위원회 명칭 변경과 행정재무위원회 소관부서 중 재무국을 재정경제국으로, 보건복지위원회 소관부서 중 생활복지국을 주민생활지원국으로 소관부서 명칭 변경

을 주요 골자로 하는 『서울특별시노원구의회 교섭단체및위원회조례』 개정안을 원안 가결하였으며, 『성북역 민자 역사유치 특별위원회』(위원장 구자진) 활동기간 연장안을 가결하였다.

아울러 『경춘선 폐선 부지활용 특별위원회』 위원장에 김종기의원, 부위원장에 김현오의원이 선



(노원구의회 ☎ 950-3447)

임되었으며, 『위원회 조례 정비 특별위원회』위원장에 이순원의원, 부위원장에 김치환의원이 선임되었다.

다음 회기는 3월 20일부터 27일까지 제154회 임시회가 개최될 예정이다.

### 대보름맞이 우리민속한마당

- ▷일시 : 3.3(토) 17:00~20:00
- ▷장소 : 노해근린공원(구민체육센터 옆)내 축구장
- ▷대상 : 노원구 거주 청소년과 모든 주민
- ▷행사내용 : 축하공연(드림연주, 소고장단, 사물놀이 등), 줄다리기, 쥐불놀이, 달집태우기, 강강술래, 떡메치기 등

(가정복지과 ☎ 950-3287)



### 사업체 기초 통계조사 실시

- ▷일시 : 3. 7~ 3.30
- ▷조사대상 : 국내에서 산업활동을 수행한 종사자 1인 이상의 모든 사업체
- ▷조사방법 : 조사원이 사업체에 방문하여 조사
- ▷조사내용 : 사업체명, 대표자명, 소재지 등

(기획예산과 ☎ 950-3068)

### 구청사 현관 및 로비 환경개선공사

구는 답답하고 복잡한 본관동 현관 및 로비를 확장·개선하여 주민들을 위한 문화휴게공간을 확충하고자 환경개선공사를 시행합니다.

- ♣공사기간 : 2.10~4.30(80일간)
- ♣공사대상 : 본관동 1층 로비

(총무과☎ 950-3014)

### ‘동사무소의 변신은 무죄’

#### 중계본동사무소, 주민을 위한 ‘불암골 카페’ 설치

동사무소는 주민등록증 발급 외에는 딱히 가보지 않은 터라 남다른 관심을 가지고 카페가 있다는 중계본동 사무소를 찾았다. 동사무소에서 차를 마신다? ‘여자의 변신은 무죄’라는 광고 카피처럼 마치 ‘동사무소의 변신은 무죄’라는 말이 떠올랐다.

중계본동 사무실 입구에 들어서니 ‘좁도리’라는 향아리가 나를 맞아 주었다. 주민이 기증한 쌀을 어려운 사람들이 끼니 해결을 위해 퍼갈 수 있도록 만들어진 향아리다. 말로만 들던 주민자치가 이런 거구나 하는 생각을 하며 향아리를 밖에 두어 쌀을 필요로 하는 사람들이 민망해 하지 않도록 배려한 직원들의 마음 씀씀이가 새삼 따뜻하게 느껴졌다.

잠시 후 이웃집 아저씨처럼 넉넉함을 지닌 고상 인동장님의 안내로 지하 카페로 들어서니 ‘불암골 카페’라는 간판이 눈에 들어온다. 카페 개설 취지를 묻자 “주민이 가정처럼 쉽게 찾고 이용하면서 이웃과 자연스럽게 가까워질 수 있는 곳을 만들고 싶었다”며 현재는 주민간담회나 동아리 활동 장소로 이용되고 있다고 답했다.



작년 연말부터 준비했다는 ‘불암골 카페’는 동사무소 내부를 통하지 않고 고도 바로 들어올 수 있도록 되어 있는 열린 공간으로 주민들의 편의를 생각한 점이 돋보였으며 직원식당으로 이용하던 곳을 개조하여 아담하고 은은한 내부 조명에 황토벽, 통나무 등이 조화를 이루고 있었다. 주민 누구나 동사무소 근무시간동안 자유롭게 사용할 수 있고, 간단한 음료수나 다과류도 허용된다고 하니 가벼운 담소를 나누기에는 그만한 곳도 없지 않을까 싶다.

멀리 가지 않고 차 한 잔 마실 수 있는 여유만 있다면 가까운 이웃과 함께 삶을 반추할 수 있는 장소로 충분하리라. 마침 이층에는 도서관이 있어 아이들이 책을 보는 동안 잠깐의 시간을 활용하는데 더 없이 좋겠다는 생각이 들었다.

동장님은 “앞으로 주민들이 도서나 시, 그림, 공예 등 창작품을 기증해 준다면 공간배치에 적극 활용하고 싶다”고 덧붙였다. 주민들의 작품과 ‘불암산 카페’의 차 한 잔이 어울려 모두를 여유롭게 만든다면 세상은 좀 더 넉넉해지지 않을까.

김미경 취재기자



### 언론에서 본 노원 2007.2.14. 조선일보 A33면

#### 독자 칼럼



이노근 노원구청장

얼마 전 ‘일본 초고층 빌딩 우후죽순... 도쿄 하늘을 바꿨다’라는 제목으로 ‘도쿄가 되살아난다’는 내용의 기사(1월 29일자 A3면)를 읽었다. ‘일본 경제의 부활’ 내용도 담겨 있었다. 이 같은 초고층빌딩 추세는 비단 도쿄만이 아니다.

대만의 타이베이 508m(101층), 두바이시 706m(162층), 상하이시 인구 3000만명 시대 대비 1100m의 ‘바이오닉 타워’ 빌딩 건립 추진 등, 세계의 각 도시들이 초고층 빌딩 짓기에 열을 올리고 있다. 이렇게 ‘더 높이’ 경쟁을 벌이는 이유는 경제적 부

가가치 창출 및 국력의 상징 과시일 것이다. 서울에도 세계 초고층 빌딩을 세워, ‘랜드마크화’ 할 것을 제안한다.

그 이유는 첫째, 환경의 수복이다. 이틀테면 20층짜리 건물 5개 동을 짓는 것보다 100층 건물 1개 동 건립이 오픈 스페이스와 조망권 확보가 유리해 환경적 측면에서 더 바람직하다는 것이다. 둘째, 경제적 부가가치 창출이다. 여의도의 63빌딩 대신 20층짜리 3개 동을 지었다면 현재의 자산증대 가치만큼 하겠는가 말이다. 셋째, 문화관광효과의 상승이다. 관광객 유치 마케팅 효과는 저

### 서울에 극초고층 빌딩을 짓자

#### 도심 랜드마크로 국가 경쟁력 강화 도심 환경 수복·토지이용 극대화

절로 따라온다. 실제로 320m 파리 에펠탑을 찾는 한 해 관광객 4000만명, 초고층빌딩 선두주자 381m(102층)의 뉴욕 엠파이어 스테이트 빌딩 1400만명, 말 그대로 외화벌이의 보고(寶庫)인 셈이다. 반면 서울의 한해 관광객은 480만명에 불과하다.

그렇다고 획일적 초고층화를 주장하는 것은 아니다. 이틀테면 중심업무지구, 구는 초고층, 인사동은 저층부 등으로 나누되, 동서남북을 축으로 주변 자치구에도 초고층을 건립토록 함으로써 서울의 균형발전도 동시에 꾀하자는 것이다. 특히 청계천 주변에 극초고층을 건립, 기존 문화관광자원과

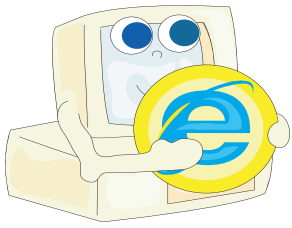
연계해 서울의 랜드마크로서 세계인들을 불러들일 수 있다면 금상첨화다.

혹자는 ‘600년 고도를 상업주의에 오염시키고 환경을 파괴하려 한다’ 할 것이다. 하지만 광범위하게 배치된 수평도시는 오히려 자연생태계 침식, 불투이동 증가로 인한 에너지의 낭비 등을 지적하는 전문가들의 말에 귀기울였으면 한다. 한 건물 내에 평면도시 기능을 집적해 놓은 입체적 수직도시야말로 도시와 국가 경쟁력 강화의 지름길이다.

늦었지만 이제라도 도시의 랜드마크화를 통한 국가 경쟁력 강화, 도심 환경 수복의 친환경성, 건축기술과 빌딩산업의 첨단성, 토지이용 극대화의 경제성 등 강점을 갖고 있는 극초고층 건축물을 서울에 세우자. 그래서 대표적 21세기형 창조산업인 관광산업을 키워자. 이를 국가 정책사업으로 적극 장려하기 위해서는 종전 수구적 환경관의 변화가 뒤따라야만 할 것이다.



**정보화교육(무료) 교육생 모집**



▷과목 : 컴퓨터기초반, 컴퓨터활용반  
▷교육대상  
• 어르신 : 노원구 거주 만55세 이상  
• 주부 : 노원구 거주 주부  
• 기타 : 노원구 거주 만30세 이상  
▷접수기간 : 2.20(화) ~ 2.27(화)  
전화접수는 공휴일 제외  
▷접수방법 : 홈페이지(www.nowon.seoul.kr) 『정보화교육』창을 통하여 신청 접수  
• 컴퓨터 어르신기초반 : 인터넷·전화접수 병행  
• 주부 기초반 : 인터넷 접수만 가능  
• 어르신중급반, 한글2002반, 엑셀반 : 인터넷 접수만 가능  
• 결과발표 : 2월 28일 노원구청 홈페이지 『정보화교육』창에 주점결과확인란을 통하여 결과 확인  
(교육진흥과 ☎ 950-4355~6)

**생활체육 및 레크리에이션교실 강사모집**

♣접수 : 3.2(금) ~ 3.13(화) 09:00~18:00  
♣모집분야 : 생활노래, 민요, 댄스스포츠, 요가, 한국무용, 가곡, 탈춤, 건강디스코, 재즈댄스, 직장인댄스, 발리댄스, 인라인스케이팅, 인공암벽, 기체조, 체조  
♣모집장소 : 방문접수(노원구청 홍보체육과 6층)  
♣자격요건 : 해당분야 자격증 소지자 및 경력자  
♣제출서류 : 이력서(사진부착), 자기소개서(A4 자유양식) 관련자격증 및 경력 증명서  
♣수업시간 : 주 1~2회 수업 (시간당 강사료 25,000원~35,000원)  
♣선발방법 : 1차 - 서류전형, 2차 - 면접(3월19일)  
♣합격자 : 개별통보 (홍보체육과 ☎ 950-3100~1)

**어르신 일자리사업 참여자 모집**

▷신청기간 : 2.26(월) ~ 3.2(금)  
▷근무조건 : 1일 3~4시간, 주 3~5일 근무, 연간 7개월  
▷참여대상 : 65세 이상(일자리 사업에 따라 60세 이상도 가능)  
(가정복지과 ☎ 950-3491)

**구민 창안을 받습니다**

▷대상 : 노원구민 누구나  
▷내용 : 구 수익증대, 구민생활 편의, 행정능률 향상, 예산 절감 등 모든분야  
▷접수 : 전화, 팩스, 홈페이지  
(www.nowon.seoul.kr), 금상200만원, 은상 100만원, 동상 50만원, 장려상 20만원  
(기획예산과 ☎ 950-3055)

**노원애향장학회 장학생 선발**

▷인원 : 00명(고등학생 80%, 대학생 20%)  
▷대상 : 가정형편이 어려운 학생중 성적우수자  
▷신청기간 : 2.28 까지  
▷신청서류 : 장학금신청서(소정양식), 주민등록등본, 재학증명서, 등록금납입영수증, 성적증명서, 생계곤란사유증명서, 동장 또는 학교장 추천서 각 1부  
▷신청자격 : 노원구 거주 고등학생, 대학생에 한함(주민등록상 1년 이상 거주자)  
▷서류제출 및 문의 : 노원애향장학회 사무국 (문화예술화관3층 ☎ 938-0312), 각동사무소  
▷확정통보 : 3월중(개별 통지)

**따뜻한 겨울보내기에 동참해 주신 구민여러분께 감사드립니다**

**2007.1.13~2007.2.13 동별 성금 현황**

- 월계1동 : 주부영어교실회원일동, 무지개약국, 방효길
- 월계2동 : 13동주민일동, 임춘자, 오순화, 박정이 오효성, 양금옥, 불자연합회, 윤옥성, 김수분, 최은경, 김미애, 이귀연
- 월계4동 : 주민자치위원회일동, 주민자치위원장남금자, 마을문고회일동, 장석교회, 청소년지도협의회, 김민건, 범익건설, 1,4,5,8,10,11,13,15,16,17,18,21,22,23,25,26,27,28,30동주민일동
- 공릉1동 : 주민자치위원회, 방위협의회, 새마을협의회, 2,3,4,7,8,9,12,14동주민일동, 마을문고, 청소년지도협의회, 진접폐차장, 바르게살기협의회, 공릉소풍센터석진실업, 중앙선교빌딩박명석, 대진정육점나준수
- 공릉2동 : 동부A주민일동, 동부A부녀회, 삼익A부녀회, 자유총연맹, 공릉군인A(26동)주민일동, 청소년지도협의회, 10,11,12,14,15,16,17,23,24,34,35동주민일동, 1통안중백, 이재도, 이환성, 김진하, 윤용득, 9통 이성수, 주민자치위원회, 민족통일협의회
- 공릉3동 : 주부환경연합회, 8,11,12,14,16, 18,19,20,22,26동 주민일동, 금광빌딩, 공릉2단지A부녀회, 동육섬유, 김관봉, 새마을부녀회, 바르게살기위원회, 정구희, 윤기숙, 탐라도, 김

- 하계1동 : 1~6동, 8~26동, 33~36동주민일동, 노원카포스, 배기선, 삼익선경부녀회, 을지병원, 정찬주, 참누렁소, 청구A입주자대표, 청구A부녀회, 하계1동우체국, 하계성모의원, 한신동성A부녀회, 현대A부녀회·동대표, 황규선,
- 중계본동 : 바르게살기위원회, 이계도(19동장), 16동주민일동, 한성남(12동장), 김순자(3동장), (주)세울푸드원 통고사, 중원산업, 대진고등학교2학년11반학생일동
- 중계1동 : 김진명
- 중계2동 : 1,3,4,5,15,16동 주민일동, 방위협의회, 그린아파트부녀회, 브라운노래방, 익명
- 중계4동 : 20동대호프라자주민일동, 7동주공204동주민일동, 9동주공201동주민일동, 3동주공404동주민일동, 11동주공204동205동주민일동, 14동·신일A주민일동, 15~16동중앙하이츠주민일동, 25동염광A101동102동주민일동, 26동염광A103동주민일동, 18동건영A주민일동, 21동삼창타워프라자주민일동, 3동주공404동주민일동, 5동주공302동주민일동, 6동주공303동주민일동, 8동주공305동주민일동, 14동신일A제일주택주민일동, 28동경남아너스빌동친회주민일동, 10동주공202동주민일동, 27동염광A104동105동주민일동, 주공209동박상용,

- 1동401동402동주민일동, 17동·청암A주민일동, 23동현대A201동202동주민일동, 12동206동207동주민일동, 12동206동207동주민일동, 24동현대A203동주민일동, 중계4동단체장모임, 19동안미자
- 상계1동 : 자연보호협의회, 17동주민일동, 나조남, 의용소방대, 풍년목장.K마트, KBS노래방, 원할머니보쌈, 기아자동차, 깊은샘청학골, 강릉집, 용우동, 마포소금구이, 평양칼국수, 수락약국, 남원추어탕, 2500해장국, 자갈마당, 최가네, 안경박사, 대관령제품공장
- 상계3동 : 4,8,23동주민일동, 통통어린이집
- 상계4동 : 3,5,6,23,25동주민일동, 동정친목회(백인수), 자연보호협의회, 강기호, 바르게살기협의회, 사랑의열매수익금
- 상계5동 : 마하선원, 마하연꽃어린이집일동, 자연보호협의회, 단전호흡반, 탁구동아리, 주부환경봉사단, 새마을협의회, 자유총연맹, 청소년지도협의회, 우성약국(이명숙님), 1,2,3,5,7,8,9,10,11,12,14,15,16,19,20,21,23,24,28,29동주민일동, 9동강기철, 19동김혜숙님(하남약국), 15동전점숙님,
- 상계6동 : 장창돈
- 상계8동 : 부녀회일동
- 상계9동 : 22동~27동주민일동, 김태균, 박현자, 삼락교회,

- 청소년지도협의회, 방위협의회, 주민자치위원회

**동별 성품 현황**

- 월계1동 : 새마을협의회, 북부농협월계지점, 이원목, 현대A입주자대표일동, 중앙제지유명천사장, 일심해장국이일심사장, 1동~23동주민일동, 익명.
- 월계4동 : 3동주민일동
- 공릉2동 : 현대홈타운주민일동
- 공릉3동 : 1,2,10,11,13,14,15,16,17,18,19,20,21,22,23,25동주민일동, 공릉3단지부녀회, 형제해장국
- 하계1동 : 새마을부녀회
- 하계2동 : 방위협의회, 장미A부녀회
- 중계1동 : 한일교회, 서울산부인과
- 중계2동 : 탁주도봉연합제조장이상익
- 중계3동 : 서울노원로타리클럽
- 중계4동 : 청암중고등학교학생회일동, 3,6,10,13,21,26동(주공4단지, 주공3단지, 주공2단지, 삼창타워프라자, 염광아파트)주민일동, 15~16동중앙하이츠주민일동, 14동비콘드림힐주민일동, 8동14동24동(주공3단지, 신일A, 제일주택, 현대A)주민일동, 15동주민일동, 중계주공4단지부녀회
- 상계1동 : 노일초등학교, 상록교회, 노원골프, 노원숯불갈비, 서도선, 배밭고을, 채선당, 여주쌀상회, 굿당, 상계1동방위협의회, 만다쌀농산, 수락산순대국밥, 진부령황태구이, 그랜드컨벤션

- 웨딩홀, 두메산골오리농원, 럭키부동산, 오장동갈비, KBS노래방, 상계1동주민일동, 엠제이상사, 가재골돈치, 일심설령탕, 세계일보조사국
- 상계3동 : 주민자치위원회
- 상계4동 : 신재순(22동1반장), 선불사(9동), 3~8동, 10,12,13,19,20,21,23,25동 주민일동 수락산약사삼, 도선사, 김재옥, 백남산, 태산장학회, 수암사, 관음선원(9동), 순환정사
- 상계5동 : 새마을금고, 상신교회, 화천생고기, 이순복님, 2,3,6,7,8,10,11,12,14,17,19,21,25,27,29동주민일동
- 상계9동 : 원종일, 청원고등학교 학생일동

**구청 성금 현황**

(주)신도종합건설(김중우), 용성건설, 부흥건설, 한국종합건설, 구민종합건설, 한상철, 큐릭스노원케이블방송, Aura Enterprises INC직원일동, 세무1과직원(1인익명), 민간보육시설연합회(회장길득희), 노원구새마을부녀회, 나래웨딩홀, 한국사격진흥회, 영천선원, 염불사, 학도암, 송암사, 도안사, 도선사, 정암사, 경수사, 일원금숙, 이길, 천보사, 학림사, 수암사, 김철홍(재무과), (주)휴먼테크코리아

**구청 성품 현황**

롯데마트중계점, 홈에버중계점, 세이브존노원점, 수락산학림사 (주민생활지원과 ☎ 950-3002)

2.13이후 명단은 다음호에 게재

### 인기 짱! 노원 교양대학

- ♣주제 : 21세기 클러벌 시대의 자기 경영
- ♣일시 : 3. 21(수) 10:00~12:00
- ♣강사 : 김운석교수(기업인, 경기대교수)
- ♣장소 : 노원문화예술회관 대공연장  
(교육진흥과 ☎ 950-4360)

### 제1기 이화 노원 여성아카데미 수강생 모집

- ♣접수 : 2.26(월) ~ 3.5(월)
- ♣접수 : 노원구청 홈페이지  
(www.nowon.seoul.kr)
- ♣장소 : 노원문화예술회관 소공연장
- ♣교육기간 : 3.15 ~ 7. 5.  
매주(목)10:00~12:00 (16주, 수강료 5만원)
- ♣교육기관 : 이화여자대학교 평생교육원 (교육이수자에게는 이화여자대학교 총장 및 평생교육원장 명의의 수료증 수여)  
(교육진흥과 ☎ 950-4360)

### 제1기 「노원문화원」 수강생 모집

- ▷강좌명
  - 월 : 다이어트댄스(초급) - 13:30~14:50  
밸리랑댄스(초급) - 15:00~16:20
  - 화 : 한국무용(초급) - 10:00~12:00  
한국무용(중급) - 12:00~14:00
  - 목 : 경기민요, 가락장구(초급) - 10:00~12:00  
중급반 13:00~15:00
  - 금 : 다이어트댄스(초급) - 10:00~11:20  
밸리랑댄스(초급) - 11:30~12:50
- ▷강의기간 : 3. 5 ~ 5. 31(12주)
- ▷접수기간 : 2. 26(월) ~ 3. 5(월)
- ▷수강료 : 월만원(3개월3만원)
- ▷강의장소 : 노원문화예술원 지하1층 리허설룸  
(노원문화원 사무국 ☎ 938-1244,1247)



### 노원여성인력개발센터 프로그램

- ♣실업자 취업훈련(무료)
    - 꽃집창업, 룸어텐던트, 커피마스터
  - ♣근로자 수강지원(노동부 지원)
    - 수강료 80% 환급 : 한식조리사, 커피바리스타, 정보화기초, 소풍물창업과정, 포도삽, 화훼장식기능사, 병원코디네이터, 무역실무
  - ♣전문직종직업훈련
    - IT 관련직종 : 컴퓨터그래픽스, 일러스트, 인터넷쇼핑몰, 오픈마켓
    - 전문직업훈련 : 초등영어강사, 한자지도사, 전통페택이바지, 규방공예
- (노원여성인력개발센터 ☎ 951-0187~8)

### 구민 알뜰장 개최

- ▷일시 : 3.9(금) 10:00~15:00
- ▷장소 : 중계근린공원 분수대 광장  
(노원구민회관 옆 공원)
- ▷개인접수 : 3.6(화)~3.7(수), 선착순 50명  
(가정복지과 ☎ 950-3271)

## 웰빙 노원 ! 보건소와 『보건지소』에서

### 보건소

#### 우리아이 세상맛 이유식 강좌

- ▷일시 : 3.12(월) 14:00~16:00
- ▷대상 : 생후 4~12개월 영아를 둔 엄마 40명
- ▷장소 : 서울시북부여성발전센터 3층 조리실습실  
(중계2동 은곡공고 옆)
- ▷접수 : 2월 26일부터 전화접수(☎950-4071)

#### 쌍둥이 엄마를 위한 모임

- ▷일시 : 3.15(목) 14:00~15:00
- ▷대상 : 노원구민 중 48개월 이하 쌍둥이를 갖고 있는 어머니
- ▷장소 : 보건소 4층 보건교육실  
(방문간호실 ☎ 950-3432)

#### 치매무료상담의 날

- ▷일시 : 3.14(수)
  - 13:30~15:00 노원정신보건센터
  - 15:00~17:00 상계복지관
- ▷대상 : 노원구민 중 60세 이상 어르신 10명내외
- ▷장소 : 노원정신보건센터 상담실 및 상계 복지관  
(노원정신보건센터 ☎ 950-4346)

#### 새가족 교육

- ▷일시 : 3.9(금) 16:00~17:00  
정신질환 증상교육
- ▷대상 : 신규 센터등록회원의 가족 및 관심 있는 지역주민 15명 내외  
(노원정신보건센터 ☎ 950-4346~7)

#### 산모 신생아 도우미 지원사업

- ▷신청기간 : 출산예정일 60일 전부터 파견희망 1주일 전까지(지원기간 2주)

▷신청자격 : 건강보험료 고지액 기준 이하의 모든 출산가정

▷제출서류 : 신청서, 건강보험카드, 건강보험납부영수증, 의사진단서(출산전) 또는 출생증명서(출산후)  
(지역보건과 ☎950-3434, 950-4049)

#### 불임부부 지원사업 접수

▷신청기간 : 연중(예산범위내 지원)

▷신청자격 : 여성연령 만44세 이하의 시험관 아기 시술을 요하는 도시근로자 가구 월평균소득 130%이하의 불임부부  
(지역보건과 ☎ 950-3434, 4049)

#### 고혈압교실

▷모집 : 고혈압환자 및 가족 50명

▷모집 : 2.26(월) 부터 전화접수  
(의약과 건강증진팀 ☎ 950-3648)

▷일정 : 3. 7 ~ 3. 28  
매주 수요일 13:30~15:00

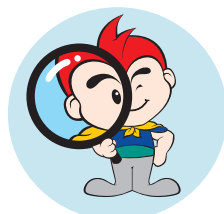
#### 청소년유해업소 민관합동단속 실시

▷일시 : 연중

▷장소 : 노원구 전역(역세권, 유흥가 등 청소년 밀집지역 총 4,429업소)

▷신고전화
 

- 주간 : 보건위생과 ☎ 950-4066~8
- 주·야간 : 국번 없이 1399



### 보건지소

#### 한방 양생(養生)교실

- ▷일시 : 매주(수) 14:00 ~ 15:00
- ▷대상 : 건강에 관심 있는 노원구민
- ▷강사 : 한의사 최은경(노원구 보건지소)  
(한방건강증진실 ☎ 915 - 4764)

#### 제1회 만성질환 교육 안내

- ▷대상 : 관내 고혈압·당뇨환자 및 보호자 30명  
(월계동 주민 우선)
- ▷접수 : 3.9(금)까지
- ▷방법 : 전화 상담 후 신청
- ▷교육 : 월4회 2개월간 전문인력팀(의사,간호사,영양사)이 자가관리역량을 강화하는데 초점을 두고 교육시행
- ▷일시 : 매주 목요일 오후 2시  
(방문보건실 ☎ 915-4765)

#### 뇌졸중 어르신을 위한 주간보호실 운영

- ▷일시 : 월 ~ 금 10:00 - 17:00
- ▷대상 : 노원구민 중 만65세 이상의 중풍 및 노인성질환자(치매제외)로 자립보행과 용변처리가 가능하신 어르신  
(주간보호실 ☎ 915-4713)

#### 어린이 장난감용 화장품 주의

화장품법 제2조 규정에 의해 어린이 장난감용 화장품은 완구류가 아닌 화장품에 해당하여 구에서는 초등학교 주변 문구점과 판매점을 대상으로 지속적인 단속을 실시합니다. 어린이들이 호기심으로 사용하여 건강을 해치는 사례가 없도록 각별한 주의를 부탁드립니다.  
(의약과 ☎ 950-4084)



**(주)2001아울렛중계점**(지점장 조원제)은 백미 (20kg)200포 사회복지 지시설 12개소에 전달 하였다.

**노원구부녀회**(회장 김영수), 나래 웨딩홀 배용채씨는 성금 50만원과 20만원을 청소년쉼터입소자중 어려운 합격생에게 장학금으로 전달했다.

**노원구 보건지소** 방문보건실은 외상상태로 10여년 동안 피부질환을 앓고 있는 방문 진료 환자를 관내 향도현 피부과와 연계 치료를 도왔다.



**월계2동** 주민자치위원회(위원장 조복자)는 자원봉사자(양금옥, 고광이, 오순화)와 함께 관내 장수독거노인 세대를 방문 봉사활동을 하였다.

**월계3동** 진야교통(대표 이상도)은 백미 100kg을 저소득 5세대에 전달 하였다.

**월계4동** 범익건설(성북구소재)은 저소득 가구 50세대에 쌀 20kg 20포를 기탁했다.

**공릉2동** 삼익아파트부녀회(회장 김필남)는 '불우이웃돕기 일일호프'를 실시, 성금을 저소득 모자카정세대에 전달, 농협공릉중앙지점은 성금 300만원을 기탁, 한전중앙연수원은 저소득층주민 30세대에 쌀40kg씩을 전달 하였다.

**공릉3동** 공릉종합사회복지관은 어려운 이웃 108세대에 유기농 백미

10kg 썩을 자원봉사자들이 직접 전하였다.

**하계1동** 주민자치위원회는 라면 200박스를 경로당 및 저소득 주민 200세대에 전달, 새마을부녀회(회장 김종희)회원들은 쌀 200kg으로 가래떡을 만들어 독거노인에게 전달했다.

**하계2동** 직능단체 및 주민은 1,600여 만원을 모아 어려운 이웃 165세대에 백미 20kg씩을 지원, 서울아산병원 김용태교수팀은 시영5단지 노인정을 방문 무료진료 봉사과 치료약을 제공 하였다.



**중계본동** 제자교회(목사 유충국)는 성금 30만원을 청소년쉼터 원생에게 대학등록금으로 전달, 마을문고(회장 이갑순)회원은 문고에서 모은 성금 50만원을 고등학교에 진학하는 저소득 자녀 2명에게 전달하고 천재재활원생들에게 매주 금요일 컴퓨터 강의 봉사를 실천하고 있다.

**중계1동**은 '독거노인 안부 묻기' 사업의 일환으로 생신을 맞은 독거노인에게 케익을 전달, 통장 및 각 직능단체 회원은 당현천 내 이물질 제거작업과 거리캠페인 실시, 아침햇살 어린이 집(대표 김삼순)은 보육아동의 보육료

를 1%씩 적립하여 원아들이 모은 30만원을 따뜻한 겨울보내기 사업에 기탁 하였다.

**중계2동** 그린아파트 부녀회(회장 원창파)는 젓갈, 떡 등을 판매한 수익금을 모아 쌀을 구입, 생활이 어려운



이웃에게 전달, 이상익(탁주 도봉 연합제조장 대표)주민은 백미 20kg 30포를 소외된 이웃에 기탁 하였다.

**중계3동** 국제로타리3650지구 서울노원로타리클럽(회장 신원창)은 백미 20kg, 라면 1상자, 김치5kg, 현금 5만원을 독거노인 등 저소득층 20세대에 전달하였다.

**중계4동** 새마을지도자 협의회(회장 차봉엽)는 학생 2명에게 장학금을 전달, (주)한국남부발전과 한국복지재단 후원으로 중계종합복지관은 부녀회원들의 봉사로 무의탁 어르신 및 주민 400명에게 사랑의 떡국나눔, 민속행사, 목욕봉사활동을 펼쳤다.

**상계1동** 통진회 (회장 배한춘)는 108만 7천원을 사회복지공동모금회에 기탁, 틈새계층 193세대에 백미 20kg씩을 전달, 자율방범대(방범대장 정상현, 여성대장 정말태)대원은 기금

을 모아 떡, 과일을 어려운 이웃에 전달하였다.

**상계2동** 호남수산, 군산수산, 완도수산(대표 정준화, 윤종용, 유동현)은 경로당 어르신 400여분을 초대하여 매운탕 등 점심 제공, 대게나라(대표 현기삼)는 부녀회원들의 자원봉사와 함께 틈새계층 독거노인 40명에게 점심을 대접하였다.

**상계4동** 태산산악회(회장 이용명, 공릉3동 소재)는 생활이 어려운 주민 70세대에 백미 20kg씩을 전달했다.



**상계8동** 새마을부녀회는 자매결연지인 충남 연기군에서 생산한 농산물을 주민에게 저렴한 가격으로 제공하는 직거래장터 운영하였다.

**상계9동** 새마을지도자협의회(회장 이승희)와 새마을 부녀회(회장 양정순)는 경로당 회원 60명에게 떡국대접, 통·반장과 학생 등 주민은 산을 찾는 등산객들에게 아름다운 수락산의 모습을 느끼도록 하기 위해 등산로변 청소소를 실시하였다.



주민등록 등본을 발급받거나 전입신고 등 기존 동사무소 기능에서 업그레이드된 정보들로 주민 곁으로 다가온 주민자치센터의 프로그램들을 소개해 본다.

**어르신 인터넷 교실, 인기짱! (상계6동)**

55세 이상 어르신이어야 배울 수 있는 자격조건



에 합격이다. 이 프로그램의 장점은 정원이 6명이어서 얼마든지 개별지도가 가능하다는 점이며 인터넷을 이용하여 정보 찾기를 비롯, 이메일 보내기,

**우리동네동사무소의화려한변신**

문서를 작성하고 저장하기 등을 배울 수 있어 매우 실용적이다. 재미있게 컴퓨터도 배우고 컴맹에서 탈출하여 자신감을 쌓을 수 있다.

**'공 요가'를 들어보셨나요? (월계동)**

기존의 요가프로그램에 공과 줄넘기를 이용해서 운동 할 수 있는 공요가 프로그램이 진행 중이다. 각 반 15명 인원으로 유니폼을 입고 멋지게 시작하는 회원들. 처음엔 생소했지만 건강을 위하여 하게

되었다는 당당한 모습에서 공요가의 인기를 엿볼 수 있다.

**영어 배우고 싶은 사람은 모두 모여라! (월계2동)**

매주 화,목요일 6시부터 8시까지 월계2동 동사무소에서는 Calvin Govender (남아프리카) 과 만나는 원어민 영어교실이 열린다. 영자신문과 회화 책을 병행하며 2시간동안 영어로만 진행되는 이 수업에서 국제화 시대 살아가는 우리의 모습을 볼 수 있다.

2007년 새해다짐에 자기계발과 배움에 대한 염원이 있었다면 오늘 가까운 동사무소에 가보는 건 어떨까? 배움에 대한 기쁨을 나누고 주민들이 함께 어우러지는 지역의 합창소리는 노원구의 힘찬 발전의 원동력이 될 것이다.

김혜수 취재기자



대학생기자 윤다혜가 만난 사람들

# 교장선생님이 새내기들에게 띄우는 메시지 ...

초등학교, 중학교, 고등학교 새내기여러분의 입학에 진심으로 축하합니다. 그리고 다음 학년으로 무사히(?) 진급하는 분들도 같은 마음으로 축하합니다. 그런데 여기 이 글을 쓰고 있는 저 말고도 여러분의 진학을 축하하며 격려하는 분들이 계십니다. 바로 노원의 교장선생님들이십니다. 학생들을 사랑하는 교장선생님께서 학년을 시작하는 학생들을 위해 당부의 말씀을 해 주셨습니다. 함께 들어보도록 하지요.

## 내일을 꿈꾸는 새싹들에게

신계초등학교 박성익 교장 선생님이 ...



1학년 입학, 가족들의 사랑 속에서 지내던 귀여운 철부지가 학교생활을 시작합니다. 아이들은 학교라는 낯선 환경에 놓이게 되고, 학부모들은 아이들이 학교에 가서 잘 지내는지 궁금할 것입니다. 건강한 학교생활을 위해서 아이들은 학교에 빨리 적응하는 것이 중요합니다. 그래서 지금부터 '명랑한 학교생활을 위한 입학초기 학교생활 돕는 방법'을 소개하고자 합니다.

첫째로, 아이들은 안전한 등하교 길을 익혀야 합니다. 횡단보도로 건너기, 교통신호 지키기 등 기본적인 교통질서를 익혀야 합니다.

둘째로, 바른 습관을 길러야 합니다. 일찍 자고 일찍 일어나는 습관, 선생님 말씀 주의 깊게 듣는 습관, 대변은 되도록 집에서 보도록 하는 습관 등을 길러야 하는데, 이러한 것들은 부모님의 칭찬과 격려로써 유도하는 것이 효과가 큼니다.

셋째로, 학부모께서는 친구 사귀기를 지도해 주셔야 합니다. 친구 사귀기는 사회성 발달의 중요한 경험이 되므로 친구들과 잘 어울릴 수 있도록 도와주어야 합니다. 친구를 가려 사귀 필요는 없지만 서로 좋은 영향을 끼치는 친구를 사귀는 것이 더욱 바람직하겠지요.

넷째로, 학부모께서는 입학 후 실시되는 학부모 오리엔테이션에 꼭 참가하시는 것이 좋습니다. 학교 전반에 관련된 정보를 알 수 있고, 신입생의 가정생활 지도에 도움이 되기 때문입니다.

## 안전한 등·하교, 바른 습관, 친구 사귀기

마지막으로 담임교사와의 원만한 관계 유지입니다. 담임을 신뢰하고 전화나 편지, 전자메일 등을 이용하여 서로의 생각을 교환하면 담임교사도 더욱 관심을 갖게 되므로 아이가 바르게 성장하는데 큰 도움이 될 것입니다.

신입생뿐만 아니라 모든 학부모의 자녀교육은 자녀를 신뢰하는 것으로부터 출발합니다. 자녀의 잠재능력을 믿고, 자녀의 장점을 찾아 인정·격려하여 자신감을 갖게 하는 것이 중요 합니다. 우리의 새싹들이 거목으로 성장하는 그 날을 함께 기대해 봅시다!

## 제2의 탄생을 보내는 학생들에게

온곡중학교 이창우 교장선생님이 ...



사랑하는 중학생 여러분!  
이제 새학년인 2007학년을 시작하는 시기가 되었습니다. 여러분들은 일생에서 가장 중요한 시기인 제2의 탄생이라 하는 청소년기를 보내고 있습니다. 이러한 소중한 시기에 여러분에게 몇 가지 당부하고자 합니다.

먼저, 초등학교를 졸업한 신입생 여러분!

여러분들이 중학교에 대해 설레임 반 두려움 반으로 지내고 있을 이 때에 알찬 학교생활을 하는데 도움이 될 몇 가지 조언을 하고자 합니다.

우선 자신의 역할을 스스로 찾아 행하며, 기본생활 예절을 익혀야 하고, 스스로 계획하고 꾸준히 실천하는 공부습관을 길러야겠습니다. 또한 다른 사람과 더불어 살아가는 방법을 배우야 할 것이며 마지막으로 자신이 가장 잘 할 수 있는 것이 무엇인지 찾아서 개발하고 발전시키도록 노력해야 할 것입니다.

## 스스로 계획하고 꾸준히 실천하는 공부습관 길러야

2학년 학생 여러분!

여러분들은 이제 어느 정도 학교생활에 적응하여 자칫 학업에 흥미를 잃거나 생활이 나태해지기 쉬울 때입니다. 그러나 이럴 때일수록 스스로 엄격해져서 나 자신과의 싸움에서 이기는 사람이 되어야 하겠습니다. 지난 1년을 돌아보며 잘했던 일, 아쉬웠던 일들을 떠올려보고 새로운 계획을 세워 실천하는 2학년이 되어야겠습니다.

## 교과진학 위해 나를 돌아보는 시기

마지막으로 3학년 학생 여러분!

여러분들은 다양한 독서를 통하여 다방면으로 교양을 넓히고 마음의 양식을 쌓아야 합니다. 또한 고등학교 진학에 관심을 가지고 진로에 대한 생각을 하여야 하며 미래의 직업과 관련하여 인문계고, 실업계고, 특수목적고 중 어느 고등학교에 진학할 것인가를 결정할 가장 중요한 시기입니다. 이때에는 자신의 적성, 특기, 성격, 관심분야, 성적 등을 고려하여 신중히 결정해야 합니다. 여러분 모두가 각자의 상황 속에서 자신의 역할과제를 잘 수행하는 현명한 사람이 되길 바랍니다.

중학생 여러분 모두 사랑합니다.

## 마음의 별을 만들어 나갈 학생들에게

재연고등학교 김양휘(사진) 교장선생님이 ...



학생들이 새로운 학년을 시작하는 때가 다가왔습니다. 고등학교 시기는 자신의 인생에 있어 매우 중요한 시기라는 것을 잘 알고 있으리라 생각합니다. 이렇게 중요한 시기를 지낼 신입생 여러분, 그리고 2, 3학년이 되는 학생들에게 해 주고픈 말이 있어 몇 자 적어봅니다.

우선 신입생 여러분! 학교 배정에 대해 담담하게 받아들이는 마음 자세를 가져야겠습니다. 만족, 불만족을 따지기보다는 자신의 학교를 신뢰하고 학교의 프로그램을 적극적으로 잘 따르는 것이 더 좋은 결과를 낳을 것이라 생각합니다. 또한, 1학년 때에는 인문/자연계열 중 어느 쪽이 자신의 적성과 비전에 잘 맞는지 충분히 고민해 보아야 합니다. 도중에 계열을 바꾸는 일이 없도록 부모님과 함께 의논한 후에 결정하는 것이 좋습니다. 담임선생님과의 상담도 도움이 될 것입니다.

## 자신의 적성과 비전 충분히 검토

2학년 여러분! 지난 1년을 반성해 보십시오. 각자에게 무엇이 부족하였습니까? 어떤 것이 학습부진 요인이었습니까? 다시는 그런 잘못을 하지 않도록 돌아보는 시간을 가져야 하겠습니다. 이제 인문/자연계열로 나뉘어 공부를 할 것인데, 계열에 따라 특히 성적이 잘 나와야 하는 과목들이 있을 것입니다. 성적관리를 잘 하시고 학업 이외에 다른 것에 신경 쓰지 않기를 당부합니다.

3학년 여러분! 3학년 때에는 스스로 공부하는 시간이 늘게 됩니다. 그런데 공부할 때에 명심해야 할 것들이 있습니다. 첫째로, 귀가 얇은 사람이 되지 말자는 것입니다. 이 독서실이 좋다더라, 저 문제집이 좋다더라 하는 소리에 우왕좌왕하지 마십시오. 둘째로, 학습부진의 이유를 다른 것에 대지 말자는 것입니다. 부모님, 친구, 학교, 선생님, 월드컵에 이르기까지, 우리는 핑계가 너무 많습니다. 학습부진의 원인은 바로 자기 자신임을 인정하는 사람이 되어야 하겠습니다.

## 존경하는 스승 꼭 만들기를 ...

마지막으로 모든 학생 여러분에게 드리고 싶은 말이 있습니다. 존경하는 스승을 만드십시오. 인생을 살면서 좋은 일, 힘든 일이 있을 때 찾아볼 스승이 있는 사람이 훌륭한 사람입니다. 그리고 인간의 슬픔은 하늘의 별을 따지 못함이 아니라 하늘의 수많은 별들 중에서 팔 별들이 없는 것입니다. 여러분 마음에 팔 별들을 만드십시오. 그러면 그 별은 여러분의 것입니다.