



살기 좋은 노원 2

2014 월호

제313호

1월 27일 발행



모바일 QR코드

발행인 : 노원구청장 김성환 • 편집인 : 디지털홍보과장 • (우 139-703) 노원구 노해로 437

www.nowon.kr http://twitter.com/goodnowon

서울 동북부지역 문화 명소 중계동 「북서울미술관」에서 보고 느끼고 체험하며 문화갈증 풀어요!



<장면의 재구성 #2_NEW SCENES>



<한국화의 반란(Beyond Korean Painting)>



I♥SEOUL (아이 러브 서울)

시립북서울미술관 ☎ 2124-8800 / sema.seoul.go.kr

지난해 9월 중계동에 문을 연 시립 북서울미술관은 동북부 지역 주민들의 문화욕구를 해소하는 특별한 공간으로 각광받고 있다.

특히 어린이 상설전시장 운영 및 야외조각 테마파크 조성 등으로 주민의 워터 역할을 톡톡히 하고 있다.

현재 진행 중인 시립 북서울미술관의 모든 전시관람은 무료다. 또한, 다양한 교육프로그램도 준비되어 있어 방학을 맞은 아이들과 함께 미술관을 찾아보는 것도 좋은 체험활동이 될 듯하다.

관람시간

- ▶ 위치 : 등나무근린공원 내(노원구민회관 맞은편)
- ▶ 운영
 - 평일 : 10:00~20:00
 - 토·일·공휴일 [하절기: 19:00까지
동절기: 18:00까지]
 - 휴관 : 매주 월요일
 - 입장료 : 무료

진행중인 전시

- <장면의 재구성 #2_NEW SCENES>
 - 기간 : 2014. 3. 23까지
- 2013 서울포커스
 - <한국화의 반란(Beyond Korean Painting)>
 - 기간 : ~2014. 2. 9
- I♥SEOUL (아이 러브 서울)
 - 기간 : ~ 2014. 2. 23

설명절, 음식물쓰레기 이렇게 줄이세요!



1. 차례상 간소하게 차리기

음식 종류를 줄이고, 간소한 차례상으로 음식물을 줄이세요. 민족 최대의 명절 설, 정성들여 차례상을 준비 하면서 음식물쓰레기도 함께 줄입니다. 음식을 준비하기 전, 냉장고를 체크하여 필요한 품목을 메모하고, 먹을 식사 량에 맞게 조리하는 것이 매우 중요합니다.

2. 물기제거 후 버리기

- 양파망 활용
양파망에 음식물쓰레기를 넣고, 짠 후 말려서 배출
- 신문지 활용
신문지 위에 음식물쓰레기를 놓고 건조 후 배출
- 과일껍질 분리배출
과일껍질은 수분 제거 후 종량제 봉투에 배출

3. 남은 음식 활용하기

- 남은 명절음식은 이웃과 함께 나눠먹어요
- 남은 음식을 활용해 새로운 음식을 만들어 보세요.
 - ☞ 아래의 경로로 다양한 요리방법을 활용해 보세요.
- 인터넷 검색창 : 음식물쓰레기 줄이기
(www.zero-foodwaste.or.kr/recipe/recipe01.do)
- 스마트폰 앱 : 우리집 냉장고 접속

우리 집 아파트 베란다에 미니 태양광 설치하세요

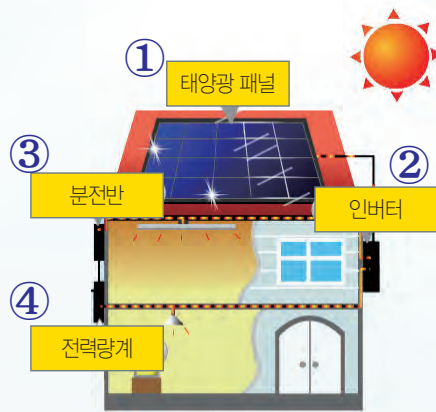
사람과 자연이 공존하는 지속가능한 사회를 만드는 데 신재생에너지는 필수입니다. 아파트 베란다에 미니 태양광을 설치하는 것은 지구 온난화를 예방할 뿐 아니라 문명붕괴를 막을 수 있는 우리들의 작은 실천입니다. 햇빛에너지의 소중함을 느끼며 에너지 소비도시에서 에너지 생산도시로, 태양의 도시로 나아가는 데 구민 여러분의 적극적인 참여와 관심이 필요합니다.

- ✓ 4인가족 기준 월 평균 7,670원 절감
- ✓ 설치비(30만 원) 지원
 - ▶ 보급대상 : 관내 아파트 소유자
 - ▶ 설치용량 : 가구당 150W~200W
 - ▶ 지원 : 설치비 30만 원 지원 (본인부담금 약 30만 원)
 - ▶ 미니태양광 신청 접수 : 2014년 3월(예정)



* 탈부착이 간편하여 이사갈 때 가져갈 수 있습니다.

미니태양광, 궁금해요



- ① 태양광 패널(200W)
- 태양으로부터의 에너지를 전기에너지로 변환
- ② 마이크로 인버터(250W)
- 태양광 패널에서 생산된 직류전기를 교류전기로 변환
- ③ 분전반
- 적절한 전기적 부하를 각각의 전기 소모품에 제공
- ④ 전력량계
- 외부로부터 들어온 전력량 및 외부로 나간 전력량을 측정

- ▶ 발전방식 : 태양광 패널로 생산된 전기를 가정내 플러그에 연결 전력사용
- ▶ 월 생산량 : 19kW (200W × 3.2시간 × 30일)
- ▶ 설치방식 : 아파트 베란다 난간 부착 방식
- ▶ 설치효과

월 전기요금 (4인 도시가구)	미니태양광 설치 시	월 평균 절감액
312kW 49,440원	293kW 41,770원	19kW 7,670원

(녹색환경과 ☎ 2116-3215)

「어르신⇔대학생」주거공유 신청자 모집

대학생은 주변 시세 보다 50% 싼 방값으로 주거난을 해소하고, 어르신은 혼자 사는 외로움을 달래고 일정한 소득도 올릴 수 있는 주거공유(룸 셰어링) 참여자를 모집합니다. '룸 셰어링'은 단순히 주거비용을 절감하기 위해 공간을 나눠쓰는 통상적인 '룸메이트'를 넘어 세대 간 가치를 공유하는 공동체적 주거공유 방식입니다.

- ▶ 대상 : 65세 이상 어르신(관내 소재 대학생 및 휴학생)
- ▶ 기간 : 6개월(1학기, 연장 가능)
- ▶ 공간 : 사생활이 보장되는 독립된 방1개
- ▶ 임대료 : 주변 시세의 50% 이하
- ▶ 혜택 : 도배·장판 무료 제공 등
- ▶ 접수 : 전화 또는 방문접수



(복지정책과 ☎ 2116-3664)

2014 갑오년
정월대보름

불놀이의 마당

마을공동체 만들기

2014. 2. 14 (금) 18시~21시

[1부] 18시~19시
» 길놀이, 다리밟기

[2부] 18시30분~21시
» 부럼깨기, 소원쓰기, 귀밝이술마시기, 쥐불놀이, 더위팔기, 불강통돌리기, 판소리, 민요패공연, 소원빌기, 고사지내기, 달집태우기, 풍물놀이 등

[장소] 당현천 (노원청소년수련관 옆)

(문화체육과 ☎ 2116-3774)

1 마을공동체 복원의 첫 번째 걸음

세상을 확 바꿔주는
정겨운 인사 한마디.

안녕하세요!

2 마을공동체 복원의 두 번째 걸음

나누면 기쁨을 나누며 배,
슬픔을 나누면 정바

행복해집니다!

3 마을공동체 복원의 세 번째 걸음

마음이 학교다!

우리말 다듬기, 패시브하우스(passive house)→초단열주택(첨단 단열공법을 이용하여 에너지의 낭비를 최소화한 건축물)

2013년 숫자로 보는 노원

2013년 노원이 걸어온 발자취를 숫자로 알아봅니다.

범죄에서 가장 안전한 지역 노원

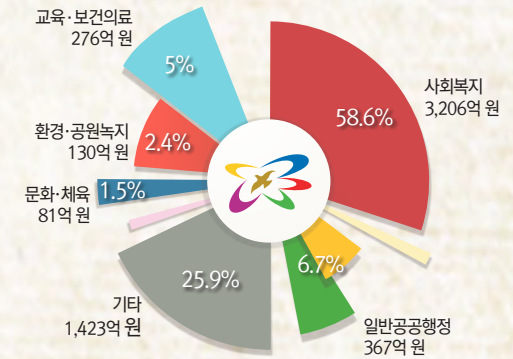


2005년~2011년에 발생한 5대 범죄(폭행·살인·강도·절도·성범죄) 79만 2,260건을 데이터로 한 '서울 범죄 지도' 분석 결과, 노원구가 범죄 핫스팟에서 부문별로 모두 '0'을 받아 1위를 차지했다. 핫스팟은 지역 내 1km² 당 5대 범죄의 발생 빈도를 분석하는 지수로, 높을수록 위험한 지역을 뜻한다.

서울 25개 자치구 중 가장 안전한 자치구로 인정받은 것이다. 이 연구 내용을 발표한 서울대학교 김경민 환경대학원 교수팀은 "집 값이 상대적으로 낮은 노원·도봉·은평·강서 지역 치안이 가장 훌륭한 것으로 나타났다."며 "집 값과 안전이 반드시 비례하지 않는다는 사실을 보여주는 결과"라고 평가했다.

「서울 범죄 지도」 서울대학교 김경민 환경대학원 교수, 이혜인 행정대학원 연구원

노원구 2014 예산 5,483억 원



구민의 생활



2014년 새로워집니다

친환경 무상급식 중학교 전학년 확대 실시

공립 초등학교 전학년과 중학교 2학년까지 실시되던 친환경 무상급식이 2014년 3월부터 중학교 전학년까지 확대 실시됩니다. 소득·재산 수준에 상관없는 친환경 무상급식으로 아이들의 건강한 성장을 지원합니다.

(교육지원과 ☎ 2116-3227)

기초연금 사업 시행

만 65세 이상으로 소득과 재산 수준이 하위 70%인 어르신을 대상으로 2014년 7월(예정)부터 기초연금을 지급합니다. 현행 20,000원~96,800원으로 지급되는 기초노령연금에서 어르신 노후보장을 위한 기초연금이 시행되면 10만원~20만원이 어르신들께 지원됩니다.

(어르신복지과 ☎ 2116-3745,3758)

수락산 피크닉장 개소

상계동 수락산 일대에 3,000m² 규모의 피크닉장이 조성되어 2014년 9월 개소 예정입니다. 가족단위 나들이객들이 편하게 즐길 수 있도록 바비큐장, 평상, 연결데크, 운동시설 등이 설치됩니다.

(공원녹지과 ☎ 2116-3946)

중랑천 공원 개소

중랑천 일원에 야외수영장과 생태체험학습장을 갖춘 공원이 조성되어 2014년 8월 개소합니다. 30여년 간 재활용품 분류 작업장이 들어섰던 곳이 중랑천변 자연경관을 살린 주민 복합 문화공원으로 조성됩니다.

(토목과 ☎ 2116-4142)

초안산 근린공원 실내 배드민턴장 개소

초안산 근린공원 실내배드민턴장이 2014년 4월 개소합니다. 월계배수지 상단에 1,748m² 규모로 배드민턴장 10면을 갖추고 있습니다.

(공원녹지과 ☎ 2116-3946)

도로 개설 및 확장

주민 통행에 불편을 주는 도로를 개선합니다.

- 월계2교 확장: 차도 및 보도확장 - 폭 25→30m, 연장 31m(2014. 6월 준공)
- 화랑로 육사삼거리 선형개량: 7차 도로를 곡선 도로로 선형개량(2014. 4월 준공)
- 상계동 천주교 성당 앞 도로개설: 도로개설 4m, 연장 63m(2014. 12월 준공)
- 동막골 진입로 확장: 도로확장 및 선형개량 폭 5m, 연장 410m(2014. 7월 준공)

(토목과 ☎ 2116-4142)

노원자연마당 개소

중계동에 79,322m² 규모의 노원자연마당이 2014년 12월 개소합니다. 습지 등 생물서식공간과 자연학습장, 관찰로가 설치되어 도시 내 공원과 차별화된 생물서식 중심의 생태공간이 조성됩니다.

(공원녹지과 ☎ 2116-3946)

숲속의 작은도서관 북카페 개관

상계근린공원과 초안산근린공원에 숲속 작은도서관이 개관합니다. 북카페, 영유아 놀이공간 등을 갖추고 상계근린공원은 2014년 3월, 초안산근린공원에는 7월 개관 예정입니다.

(평생학습과 ☎ 2116-3992)



노원구의회 <http://council.nowon.kr>

노원구의회 방청안내

노원구의회 회의는 열린의회 회의공개원칙에 따라 신분증을 제시하고 방청권을 교부받아 방청할 수 있습니다. 다만, 비공개 회의는 방청이 일체 허용되지 않으며, 질서유지상 필요한 때 또는 방청석의 여유가 없을 때에는 방청권 소지 여부에 따라 방청을 제한할 수 있습니다.

- ▶ 방청절차
 - 방청신청 → 방청허가 → 방청권교부 → 방청
- ▶ 방청신청
 - 일반신청 : 회의개최 당일
 - 단체신청 : 회의개최 전일 (공문 또는 전화신청)
- ▶ 방청문의
 - 노원구의회 사무국 ☎ 2116-3382, 2116-3387
- ▶ 방청인 준수사항
 - 회의장내에 들어가서는 안 되며, 지정된 방청석에서 방청하여야 한다.
 - 다과, 음료 등을 먹거나 담배를 피울 수 없다.
 - 의원의 발언에 대하여 가부의견을 표시하거나 박수를 하여서는 안 된다.
 - 소리를 내는 등의 사인행위를 방해해서는 안 된다.
 - 회의를 공개하지 아니하기로 의결한 때에는 방청인은 신속히 퇴장하여야 한다.



노원의 미래인 어린이집 원생 및 청원여고 학생, 노원구의회 견학

1월 8일 청솔창의 어린이집 원생 51명, 교사 4명과 1월 13일 청원여자고등학교 학생 40명, 교사 1명이 구의회 본회의장을 견학하였다.

노원구의회는 1991년 초대의회를 개원한 이래 지금까지 제6대 구의회를 꾸려왔으며, 능률적인 의회, 주민으로부터 신뢰받는 의회가 되기 위해 주민을 대상으로 노원구의회 견학을 실시하고 있다.

이번 어린이집 및 고등학교의 노원구의회 견학은 우리 미래의 주역이 될 어린이 및 청소년이 구의회의 역할과 임무에 대한 설명을 듣고 체험함으로써 의회의 기능과 역할에 대한 이해의 폭을 넓히는 계기가 되었다.

노원구의회 황동성 의장은 인사말을 통해 “여러분은 나라의 꿈이요, 희망이고 장차 기둥이 될 이 나라의 보배이다. 이번 기회를 통해 지방자치의 중요성과 의회의 기능과 역할

에 대한 이해의 폭을 넓히는데 많은 도움이 되기를 소망하며, 아무쪼록 튼튼하고 건강하게 성장하여 자신의 꿈을 멋지게 펼칠 수 있도록 최선을 다해 달라.”고 당부했다.



2014년도 적십자 특별회비 전달식

1월 10일 노원구의회(의장 황동성)는 대한적십자사 서울특별지사 제타룡 회장 등 적십자 관계자 7명이 참석한 가운데 적십자 특별회비 전달식 및 적십자 회비 모금을 위한 간담회를 가졌다.



2014년 사업체조사 실시안내

- ▶ 조사대상 : 관내 종사자 1인 이상 모든 사업체
- ▶ 조사기간 : 2014. 2.5 ~ 3.13
- ▶ 조사항목 : 소재지, 사업체명, 종사자수 등 15개
- ▶ 조사대상기간 : 2013.1.1 ~ 12.31(1년간)
- ▶ 조사방법 : 조사요원이 직접 방문조사

(디지털홍보과 ☎ 2116-3422)
(대전 통계청 ☎ 042-481-2372)

겨울철 보일러 동파 수리비 지원

겨울철 한파로 인해 발생한 보일러 동파사고에 따른 수리비(20만원 한도)를 지원합니다.

- ▶ 기간 : 2013년 11월 ~ 2014년 2월까지
- ▶ 대상 : 기초생활수급자, 차상위, 한부모, 어르신 세대, 장애인으로만 구성된 세대(150가구)
- ※ 세입자에 한함. 자가소유자 제외
- ▶ 접수방법 : 노원주거복지센터 방문 또는 전화접수

(노원주거복지센터 ☎ 930-1180)

클린신고센터 운영

민원인께 받은 것은 음료수라도 돌려드립니다.

- ▶ 민원인으로부터 받는 모든 금품(선물, 음료 등) 반려
- ▶ 부득이한 경우 민원인에게 금품처리절차 설명 후 감사담당관 신고 → 감사담당관은 수령증 발급 및 대장관리 → 제공자의 핸드폰 번호가 있을 경우 제공자에게 물품기증 관련 SMS 발송

(감사담당관 ☎ 2116-3052)

2014년 설 연휴 진료 안내

노원구보건소에서는 설 연휴(1월 30일~2월 2일)기간 중 응급환자 진료와 약국이용 주민의 불편을 해소하기 위하여 「진료안내반」을 운영하여 연휴기간 중 이용 가능한 의료기관 및 약국명단을 안내합니다.

- ▶ 연휴기간 중 응급환자 발생시 종합병원 응급실, 119 구급상황관리센터로 환자이송 또는 문의
- ▶ 진료안내 : 24시간 운영
 - 주간 : 보건소(☎ 2116-4501) 및 119구급상황관리센터
 - 야간 : 구청 당직실(☎ 2116-3000) 및 119구급상황관리센터
- ▶ 의료기관 및 당번약국 현황
 - 종합병원

병원명	소재지	전화번호	비고
상계백병원	동일로1342(상계동)	950-1114	연휴기간중 응급진료(주·야)
원자력병원	노원로 75(공릉동)	974-2501	"
을지병원	한글비석길 14(하계동)	970-8000	"

- 기타 병의원등 의료기관 : 30개소(www.nowon.kr참조)
- 약국 : 82개소
- * 연휴기간 중 일지별 진료기관 및 약국 문의 : 국번없이 119, 120 또는 노원구보건소(2116-4501, 야간 2116-3000)

(의약과 ☎ 2116-4372)

평생교육·자치회관 강좌, 모집 안내 등
노원의 모든 정보를 스마트노원 앱 하나로!

스마트노원 앱을 설치하시면 생생한 노원의 정보를 보다 편리하게 받아보실 수 있습니다.

스마트노원 앱 설치 안내
Play스토어(안드로이드) 또는 앱스토어(아이폰) 실행 검색창에 **스마트노원**으로 검색 스마트노원 다운로드 후 실행

* 모바일 웹 접속방법 : 주소창에 'm.nowon.kr' 을 입력
(문의 : 디지털홍보과 ☎ 02-2116-3431)

쉽고 편리한
우리 집 새주소

한눈에 알아보고 단번에 찾아가는 도로명주소—
이제 도로명주소로 생활하세요!

도로명주소의 간헐번호는 신명당에 따라 왼쪽은 홀수, 오른쪽은 짝수!

추억 속으로 입장하세요! 추울수록 좋은 얼음썰매장과 전통놀이 체험장

한겨울, 마들넉 눈에 얼음이 얼면 스케이트를 지치는 어린이들이 80년대 초까지만 해도 있었다. 시골스런 모습에 동일로를 지나는 군인들이 손을 흔들어주기도 했다. 하지만 그 시절에도 보기 드물어 어르신들의 아련한 향수 속에나 존재하던 썰매가 노원에 나타났다.

썰매를 지치며 추위를 물리치며

지난 1월 10일 중계근린공원에 얼음썰매장과 전통놀이 체험장이 개장되었다. 얼음썰매장은 350㎡(약 105평) 바닥에 방수비닐을 깔고 모래마대로 벽을 설치한 후 물을 넣어 조성되었다. 전통썰매 120개는 구 목공예센터에서 직접 제작한 것이다.

어린이들의 안전도 걱정 없다. 2인 이상의 안전요원이 상주하고, 구급약 비치, 응급환자 발생 시 이송 등의 의료 지원도 병행한다.

올해 첫 운영되는 썰매장은 2월 13일까지 오전 10시부터 오후 4시까지 언제나 무료로 이용가능하다. 아쉬운 점은 자연결빙이라 결빙여부에 따라 탄력적으로 운영된



다는 점이다. 그래서 사나흘 추위를 기다리던 어린이들이 지난 14일 얼음이 얼자 서둘러 썰매타기를 즐기러 나왔다. 김어진(용동초 2) 어린이는 “늦게 와서 조금밖에 못 탔는데 재미있다. 썰매 막대 잡는 게 어려웠다.”고 처음 썰매를 타본 소감을 말했다. 그러나 지역주민이 자유로이 드나드는 공원이니 만큼 요령을 가르쳐주는 어르신도 계시기 마련이다.

노소(老少)가 자연스럽게 어울려

한 어린이에게 팽이 줄 감는 법을 알려주며 “팽이가 한

참 돌다 멈춘 듯 보이는 것을 ‘팽이가 존다’고 해.”라고 설명하는 김원식(하계1동, 73세) 어르신은 “어릴 때 밀알의 저수지에서 썰매를 많이 탔는데 그때 추억이 떠오른다. 물에 빠져서 불을 피워 옷을 말렸다.”며 추억을 생생히 회상하였다.

얼음 지치기를 마친 어린이들은 바로 옆 전통놀이 체험장에서 팽이치기, 제기차기, 딱지치기를 할 수 있다. 딱지는 구의원들이 손수 접었다고 한다. 어린이들은 팽이치기가 제일 재미있다고 했다. 노노라 허기진 어린이들은 천연재료로 맛을 낸 떡볶이, 어묵, 군만두를 단돈 1,000원에 사먹을 수 있다. 세 가지 모두 맛있었다. 노원구 어머니 봉사자들의 손맛이다.

이 겨울, 썰매장과 전통놀이 체험장은 어린이들이 전통놀이를 습득하고 노소(老少)가 자연스럽게 어울리는 명소가 되어가고 있다. 강추위가 몰려올수록 어린이들의 노원에서의 추억은 더욱 단단해질 것으로 보인다.

김명화 명예기자

"2014년 자동차세를 1월에 미리 납부(연납)하시면 1년분 세금의 10%를 공제 받으실 수 있습니다."

▶ 자동차세 연납 신청방법

- 인터넷(<http://etax.seoul.go.kr>)에 접속하여 직접 신고납부
- 전화 또는 방문 : 노원구청 부과과



1월은 정기분 등록면허세(면허분) 납부의 달입니다

- ▶ 납세 의무자 : 2014. 1. 1. 현재 각종면허를 소지한 분
- ▶ 납부기간 : 2014. 1. 16 ~ 1. 31
- ▶ 납부방법 : 금융기관, 전용계좌, ARS 및 카드납부, 편의점 납부, 지방세납부사이트 (<http://etax.seoul.go.kr>)
- ▶ 고지서재발급 : 구청 세무관련 부서, 동주민센터

(부과과 ☎ 2116-3584)

2013년 하반기 에코마일리지 우수기관 선정을 축하드립니다

- ▶ 평가기간 : '13. 2/4분기 ~ '13. 3/4분기(6개월)
- ▶ 선정방법 : 온실가스 감축실적 및 회원 가입실적, 에너지절약 우수사례 평가
- ▶ 선정결과

구분	단체명	인센티브	표창	
녹색학교	공릉초등학교 광운중학교 수락고등학교	4백만원 및 현판	구청장 표창	
녹색아파트	500세대 미만	중계중앙하이츠		2백만원 및 현판
	500세대 이상	중계주공8단지 월계사슴2단지		4백만원 및 현판
녹색건물	이천일아울렛중계점	4백만원 및 현판		

(녹색환경과 ☎ 2116-3218)

구민 정보화 교육 안내

- ▶ 대상 : 만 30세 이상 노원구민
- ▶ 수강료 : 월 1만원
- ▶ 운영 프로그램 : 컴퓨터기초, 생활 속 인터넷, 한글2007, 엑셀2007, 파워포인트2007, 사진꾸미기 및 동영상만들기, 스위시맥스4 등 총 10개 강좌
- ▶ 접수 : 노원평생교육포털(<http://lll.nowon.kr>)

(평생학습과 ☎ 2116-3995)

불편사항, 120 시민불편살피미로 신고하세요

「내 삶의 든든한 이웃, 노원구청」이 구민 여러분의 불편사항을 적극 해결해 드립니다. 생활 속 불편사항은 국번없이 ☎120으로 신고하세요

- ▶ 신고분야 : 교통, 도로, 청소, 주택건축, 치수방재, 가로정비, 보건, 공원녹지, 환경, 기타 불편사항 등

(감사담당관 ☎ 2116-3052)

2014년 어르신 일자리사업 참여자 모집

- ▶ 신청기간 : 2014. 2. 5(수) ~ 2. 7(금) (3일간)
- ▶ 참여대상 : 만 65세 이상 기초노령연금 수급자 (사업종류에 따라 만 60세 ~ 64세 기초노령연금 미수급자도 가능)

※ 신청제외 대상

- 국민기초생활보장법에 의한 수급자, 장기요양보험 등급판정자
- 정부부처(보건복지부 포함) 및 지자체에서 추진 중인 일자리사업 참여자
- 건강보험직장가입자(피부양자인 경우는 가능), 전년도 노인일자리사업 부적격 참여자

- ▶ 모집인원 : 총 2,550명
- ▶ 급여 : 월 20만 원 내외
- ▶ 근무조건 : 1일 3시간, 주 3일 근무(월 36시간), 연간 9개월
- ▶ 준비물 : 신분증, 주민등록등본 1부, 사진 1장
- ▶ 신청장소 : 관내 복지관, 북부여성발전센터, 대한노인회노원구지회 등

(어르신복지과 ☎ 2116-3756)

노원구 구립도서관 대출/반납 서비스 중단 안내

도서관리시스템 변경 및 통합 홈페이지 개편에 따라 2.10.(월)부터 3일간 대출, 반납 등의 서비스가 중단됩니다.

- ▶ 기간 : 2014. 2. 10.(월) ~ 2. 12(수)
- ▶ 대상 : 5개 구립도서관 및 22개 작은 도서관
- ▶ 내용 : 대출/반납 중지, 회원가입 중지, 도서검색 불가(단, 관내 열람은 가능)

※ 책배달(상호대차)서비스 중지 :

2014. 1. 21.(화) ~ 2. 12(수)

(노원구립도서관 총괄사업본부 ☎ 950-0062)

치매 조기발견, 빠를수록 좋아요!

치매는 인지기능 저하로 인해 장기간에 걸쳐 다른 사람의 도움이 필요한 대표적인 질병이지만 일찍 발견하고 적극적으로 대처하면 완치 가능성이 있고 치료효과를 기대할 수 있습니다. 아름다운 노년, 노원구 치매지원센터와 함께하세요.

▶ 이용 안내

- 대상 : 노원구 거주 만 60세 이상 어르신
- 기간 : 연중 월~금(토, 일, 공휴일 제외)
- 시간 : 오전 9시 ~ 오후 6시
- 이용 방법 : 직접 방문 및 전화(신분증 지참)
- 전화 : ☎ 911-7778
- 홈페이지 : nowon.seouldementia.or.kr

치매예방을 위한 10대 수칙

- ① 고혈압을 치료하세요.
- ② 당뇨병을 조절하세요.
- ③ 콜레스테롤을 점검하세요.
- ④ 비만을 조절하세요.
- ⑤ 심장병을 초기에 발견하고 치료하세요.
- ⑥ 우울증을 치료하세요.
- ⑦ 적절한 운동을 꾸준히 하세요.
- ⑧ 절대로 담배를 피우지 마세요.
- ⑨ 과음은 절대 금물이에요.
- ⑩ 적당한 일이나 취미활동을 계속하세요.



2014 새내기 학부모를 위한 학교생활 설명회

'참교육학부모회'에서 '새내기학부모발돋움교실'을 올해에도 2차에 걸쳐 열어 교사, 선배 학부모들과 고민을 나눕니다.

- ▶ 일시 : 2014. 2. 13.(목), 2. 20.(목)
- ▶ 장소 : 노원구청 본관 6층 소강당
- ▶ 참가비 : 무료(선착순 200명)
- ▶ 신청 및 문의 : 902-9246, 010-5486-3085

(노원마을학교지원센터 <http://nest.nowon.go.kr>)

2014년도 노원애향장학회 장학생 선발

<신청방법>

- ▶ 신청기간: 2014. 2. 1 ~ 2. 28(1개월간)
- ▶ 신청장소: 노원애향장학회 사무국
(노원문화원 3층 사무국, 동주민센터)
- ▶ 신청자격: 신청일 현재 노원구 거주 1년 이상된 자
(주민등록상)

<선발>

- ▶ 선발인원: 0명(고등학생 10%, 대학생 90%)
- ▶ 선발기준: 가정형편이 어려운 고등학생 및 대학생 중 성적 우수자
- ▶ 발표: 2014년 3월 중(개별 통보)
(노원애향장학회 ☎ 938-0312)

노원「동양고전 아카데미」제기 수강생 모집

- ▶ 접수기간: 2014. 2. 14(금) ~ 2. 25(화)
- ▶ 수 강 료: 6만 원 ~ 9만 원 (교재 별도 구입)
- ▶ 교육기간: 2014년 3월 ~ 5월 (12주 과정, 주1회 2시간)
- ▶ 교육장소: 노원평생교육원
- ▶ 교육과목: 천자문, 논어, 서경
- ▶ 접수방법: 인터넷(노원평생교육포털 <http://lll.nowon.kr>), 방문 및 전화접수
(평생학습과 ☎ 2116-3995)

다문화가정 '어울림교실' 회원모집

- ▶ 대상: 노원구에 거주하는 결혼 이민자 가정
- ▶ 내용: 한국어능력시험반(4급)
매주 월, 수 13:00~15:00
(중계종합사회복지관 ☎ 952-0333~5)

아동교육문화 이용자 모집

- ▶ 해법수학교실: 초1~6학년대상 수학교실 운영
(매주 월, 수, 금 15:00~18:00)
- ▶ 토요일 프로그램:
나도 대장금(첫째, 셋째 주 토 14:00~16:00),
나도 파티쉐(둘째, 넷째 주 토 14:00~16:00)
(중계종합사회복지관 ☎ 952-0333~5)

치매예방에 효과적인 제회 바둑 무료 강좌

- ▶ 대상: 만 40세 이상 바둑을 배우고자 하는 분
- ▶ 강좌: 2014. 2. 10 ~ 5. 2, 11:00~12:30
- ▶ 장소: 노원구바둑연합회(노원기원)
- ▶ 신청: 전화접수
(국민생활체육 노원구바둑연합회 ☎ 938-3605,
☎ 010-9266-6375)

woman up 운영법인 (사)한국여학사협회
서울특별시북부여성발전센터
<http://bukbu.seoulwomen.or.kr>

과 정	대 상	원서접수
집단상담프로그램 운영자 양성과정	-	2014. 2. 14(금)~ 3. 11(화)
세일집단상담프로그램	취업을 희망하는 여성 15명	반명함판 사진 1매 지참 후 방문접수
장년(고령자) 인재은행	만 50세 이상의 어르신 및 구인업체	-
무료 취업 알선	취업을 희망하는 모든 여성	-

(북부여성발전센터 ☎ 972-5506)

우리동네 똑똑 숲은 육아정보가 궁금할 때?
우리동네 보육반장!

우리동네 보육반장 지금 만나보세요!
국번없이 120(다산콜)
위치기반 육아SNS **DdM 해피맘**
Daum에서 '우리동네 보육반장'을 검색하세요

서울형 뉴딜일자리
우리/동/네/보/육/반/장/이/란?
우리동네의 다양한 육아자원을 서로 잘 연계하고 관리하여
양육자에게 One-Stop으로 육아서비스를 제공하는 사람을 말합니다.
육아가 행복한 서울특별시 이제 우리동네 보육반장이 함께 만들어 갑니다.

(여성가족과 ☎ 2116-3731)

강바람 따라 썹썹~ 무료 자전거교실

- ▶ 대상: 노원구민 누구나
- ▶ 일시: 2014년 3월~11월(1개월 8회 완성)
• 평일반(월, 화) 10시~12시
• 주말반(토, 일) 10시~12시
- ▶ 인원: 각반 50명
- ▶ 비용: 무료
- ▶ 장소: 녹천교 밑
(교통지도과 ☎ 2116-4096~8)



"엄마! 아빠! 우리 게임시간 함께 정해요!"

게임시간 선택제, 청소년 게임중독 예방을 위해 부모와 자녀가 함께 상의해서 게임서비스 시간을 제한하도록 신청하는 제도입니다. 게임물 관련 사업자는 부모가 요청한 시간에는 게임을 서비스할 수 없습니다. 우리 자녀들이 이용하고있는 게임, 게임이용확인서비스 홈페이지(www.gamecheck.org)에서 확인하세요
(문화체육과 ☎ 2116-3777)

서울을 바꾸는 대학생들의
똑똑두는 아이디어 모집
상금 최대 400만원! 2월 1일까지!

대학교나 함께하는 좋은제안 콘테스트

- ▶ 기간: 2014. 2. 7.(금)까지
- ▶ 주제: 서울시와 관련된 제안은 무엇이든지 OK
- ▶ 인센티브
• 제안 채택 시: 5만 원~20만 원
• 제안 발표 시: 20만 원
• 1~3위 입상: 100만 원~400만 원
천만상상 오아시스2.0 (oasis.seoul.go.kr)

화석연료를 전혀 쓰지 않고 에너지를 생산 활용할 수 있는 환경체험 교육장

탄소제로하우스 노원에코센터 2월 프로그램

- ▶ 접수: 2014년 1월 27일 ~ 2014년 2월 프로그램 시작 2일 전 마감,
홈페이지(ecocenter.nowon.kr)
- ▶ 단체 신청은 전화 문의 ※사전 연락 없이 불참 시 향후 프로그램 참가 불이익
(노원에코센터 ☎ 2116-4401~5)

구분	프로그램명	일시	대 상	참가비
기후변화 에너지	기후변화&에너지의 이해	매주 화~금요일 10:00~11:40	유아·초등 단체 *전화 문의	없음
에코 디자인	촉촉하게 '아보카도 립밤 만들기'	2. 5(수), 2.19(수) 14:00~15:30	초등	1,000 원
	겨울, 신나게 놀자 '우리동네 골목대장을 찾아라'	2. 6(목), 2.20(목) 14:00~15:30	초등	없음
	고사리손 환경요리 '동글동글 두부 동그랑땡'	2.11(화), 2.25(화) 14:00~15:30	초등	3,000 원
생태환경	자연놀이 생태특강 '신나는 밭줄놀이'	2.14(금), 2.28(금) 14:00~15:30	초등	없음
	아낌없이 주는 나무 '열매 생태공예'	2. 8(토), 2.22(토) 10:00~11:30	가족	없음
	북부환경정의와 함께하는 '새들아 노~을자'	매주 토요일 14:00~16:00	가족 *4강연속 신청가능	없음

노원구민체육센터 『에듀앳블럭교실』무료특강

- ▶ 자유레고 1인 1회 50분 무료이용(타입별 사전예약 필수)
- ▶ 무료특강 이용기간: 2014. 1. 20(월)~25(토)
- ▶ 이용시간: 11시 ~ 18시(12시~13시는 제외)
- ▶ 홈페이지 접수(gongdan.nowon.kr) 또는 방문 접수
- ▶ 매월 27일 선착순 신규접수 모집
- ▶ 예약문의전화: 노원구민체육센터 에듀앳블럭교실
(☎ 010-6898-7869)

노원구민체육센터 2014년 제16기 아기사포츠타원 추가 모집

- ▶ 모집대상: 6세 (2009년 출생아동)
- ▶ 신규단원접수: 마감 시까지(선착순 모집)
- ▶ 접수구비서류: 입단원서, 주민등록등본 사본 1통,
반명함판 사진 3장, 접수시 1분기 교육비 및 입단비
납부 원칙
- ▶ 교육기간: 2014년 3월 ~ 2015년 2월까지
- ▶ 상담문의: 노원구민체육센터 아기사포츠타원
(☎ 2289-6815~8)



클릭!
건강코너
http://health.nowon.seoul.kr

좋은 이웃은 호흡기 전염병(홍역, 결핵 등) 예방을 위해 길거리에 가래침을 뱉지 않습니다!
(생활건강과 전염병관리팀 ☎2116-4346)

고객을 위하여 가족을 위하여 이웃을 위하여!

심폐소생술은 꼭 필요한 학습입니다.

- ▶ 대상 : 지역주민, 1회 30명
- ▶ 교육시간
- 평일교육 : 3회(월, 화, 수요일 오전은 어린이 전용교육)
- 1회 : 오전 10시~11시 30분
- 2회 : 오후 2시~3시 30분
- 3회 : 오후 4시~5시 30분
- 토요일교육 : 매주 토요일(2, 8, 2, 15, 2, 22) 10:00~11:30
- 야간교육 : 2, 12, 2, 26(수) 19:00~20:30
- ▶ 장소 : 노원구청 1층 심폐소생술 교육장
- ▶ 내용 : 심폐소생술 교육 및 자동제세동기 사용법, 체험교육 등

(의약과 의무팀 ☎ 2116-3321~3)

노원구 정신건강증진센터 이전 안내

지역주민을 대상으로 정신건강에 대한 올바른 이해로 유년기부터 노년기에 이르는 정신질환의 예방 및 정신건강증진을 위한 전문적인 서비스를 제공하도록 노력하겠습니다.

- ▶ 장소 : 노원구청 5층 ⇒ 노원구청 2층으로 확장 이전
- ▶ 전화번호 : 이전과 동일
- 일반상담 : ☎ 2116-4591~2
- 아동상담 : ☎ 2116-4593
- 자살예방상담 : ☎ 2116-4300~2

(생활건강과 건강지원팀 ☎ 2116-4357)

현명한 엄마, 건강한 우리아기 만들기 프로젝트 '영양플러스사업' 대상자 모집

'영양플러스사업'은 영양위험요인(빈혈, 저체중, 저신장 등)을 가지고 있는 임신부 및 영유아에게 올바른 영양관리 교육과 보충식품을 제공합니다.

- ▶ 대상 : 최저생계비 200% 미만으로 임신부, 수유부, 66개월 미만 영유아 중 영양위험요인(저체중, 저신장, 빈혈 등)을 가지고 있는 지역주민, 6개월에서 최대 1년 지원
- * 우선순위 : 기초생활수급자, 차상위계층, 조손가정, 한부모가정, 세자녀가정, 다문화가정 등
- ▶ 내용 : 월별 영양교육 및 상담, 가정방문 지도, 맞춤형 영양보충식품 지원(분유, 우유, 쌀, 감자 등 7종)
- ▶ 신청방법 : ☎ 2116-4560, 4562 상담 후 신청

(의약과 건강증진팀 ☎2116-4560)

나의 건강관리 계획 세우기! 평소 당신은 몇 가지 실천하고 계신가요?

신체활동 실천 계획	영양 실천 계획	건강습관 실천 계획
한 정거장 미리 내려 걷기	하루 3끼 식사할 것	담배는 NO!, NO!
아침에 눈뜨면 다리 들기 20개	과식하지 않고 천천히 식사	1주일에 술은 1일 이하로
승용차 대신 대중교통으로 출근	한 주먹 야채 매일 먹기	틈틈이 도와주기
퇴근은 에스컬레이터 대신 계단	길거리음식 먹지 않기	건강검진은 1년에 한 번

* 평생건강관리센터에서 100세 건강관리 받으세요!

- ▶ 대상 : 20세 이상 지역주민
- ▶ 내용 : 개인별 영양, 운동처방 및 건강상담을 통한 과학적인 관리

(의약과 건강증진팀 ☎ 2116-4368)



아름다운 인생여행, 예정된 이별!

1. 삶과 죽음의 이해
- 생로병사에 대한 긍정적 사고
2. 나눔과 관계의 삶, 건강한 삶의 실천
- 사랑의 실천
- 감사와 칭찬 습관화
3. 내 삶의 의미 발견하기
4. 장례와 장묘 방식 결정
5. 유언장, 사전의료의향서 작성
6. 「나는 죽을 때까지 어떻게 즐겁게 살 것인가」 작성



(의약과 건강증진팀 ☎2116-4365)

'입냄새 및 구강건강 상담' - 구취클리닉 운영

- ▶ 대상 : 관내 지역주민
- ▶ 내용 : 구강검진, 구취측정, 플라그 체크, 올바른 잇솔질 및 구강위생용품 관리 방법 교육
- ▶ 장소 : 보건소 2층 구강보건실
- ▶ 이용방법 : 전화 또는 방문예약

(의약과 건강증진팀 ☎2116-4549)

에이즈, 백 번의 검색보다 한 번의 검사! 이렇게 하세요.

매주 수요일은 신속검사 실시 → 오전 검사 시 당일 결과 확인 가능합니다

- ▶ 이름을 말하지 않아도 됩니다.
- ▶ 감염의심 행위 후 '12주 후'에 검사 받으세요.
- ▶ 결과는 전화로 물어보세요.
- ☎ 보건소 임상병리실 ☎ 2116-4536
- ▶ 조기발견, 조기치료가 삶의 질을 높일 수 있습니다.
- ▶ 에이즈, 불치의 병이 아니라 꾸준히 관리가 가능한 만성 감염병입니다.

(생활건강과 전염병관리팀 ☎2116-4346)

고품격 건강관리서비스, 노원구 평생건강관리센터

지역주민대상 30~69세 무료검진, 직장인 야간 상담실 운영

2011년 9월, 건강수명 100세를 위한 상계평생건강관리센터(보건소 4층)가 문을 열었다. 그 후 권역별로 중계(중계2·3동 복합청사 내) 및 월계(월계헬스케어센터 내) 평생건강관리센터가 설치되며 30세~69세의 구민을 대상으로 2년에 한 번씩 정기검진을 해주고 있다. 평일 시간내기 어려운 직장인들을 위해 매주 수요일은 오후 9시까지 연장 운영하고 이와 더불어 넷째주 토요일에도 오전 9시부터 오후 1시까지 운영한다

1대1 맞춤 건강관리서비스 - 기초검사부터 사후관리까지

기초검사는 개인별 생활습관에 대한 상담을 시작으로 체력측정과 기초건강검진이 이루어진다. 기초건강검진은 고혈압, 당뇨 등의 질병확인을 위한 혈압, 체성분 측정, 혈당, 중성지방, 복부둘레, 콜레스테롤(HDL) 검사이다. 검사를 해서 이상이 없으면 2년에 한 번씩, 과체중이나 비만 등에 문제가 없으면 운동처방과 식사요법 등을 제시하고 3~6개월 뒤 재검사하는 방식으로 운영되고 있다.



검사 결과에 따라 개인별 건강상태를 평가해 정상군, 위험군, 관리군으로 분류하고 위험군과 관리군에게는 맞춤형 운동, 영양, 금연, 절주 등을 제공하며, 지역사회 생활체육과 운동교실과 연계해 운동처방서비스를 제공하고 있다. 위험군을 넘어선 질환군은 조기에 질병을 치료할 수 있도록 지역사회 의료기관에 연계한다.

평생건강관리센터를 이용하는 구민은 주로 주변의 권유나 구 소식지, 검진 안내문을 통해 방문하게 되었다고 한다.

평소에 고지혈증으로 약을 복용중인 유영순(57세, 상계동)씨는 "검사에서 과체중으로 운동사의 운동처방과 영양사의 음식처방으로 꾸준한 운동과 식단조절로 수치가 정

상이고 체중도 많이 감소하였다. 센터에서 지속적인 관리를 해주어서 좋다." 고 했다.

국민건강관리공단의 안내문을 통해 센터를 방문한 이성근(62세, 상계동)씨는 "검사에서 고혈압과 콜레스테롤 수치가 있어 하루 2~3시간의 걷기운동을 하고 생활습관과 식사조절을 하니 혈압과 콜레스테롤이 정상으로 돌아왔다."며 "병원에서 알려주는 것 이상의 자세한 설명과 영양사의 친절한 서비스에 센터를 계속적으로 이용할 것이다."고 했다.

대상자가 30세~69세지만 원하면 20세부터 평생건강관리센터를 이용할 수 있으며 무엇보다 구민들의 건강에 대한 열의와 참여가 필요하다.

앞으로도 평생건강관리센터는 구민들이 행복하고 건강한 삶을 살도록 보다 좋은 서비스로 적극적인 노력을 할 것이다.

문의 : (상계 평생건강관리센터 ☎ 2116-4466)
(중계 평생건강관리센터 ☎ 2116-4455)
(월계 평생건강관리센터 ☎ 2116-4567)
최성욱 명예기자

어린이 축구·풋살 및 청소년 풋살 참가자 모집

- ▶ 접수기간: 2014. 2. 3(월) ~ 2. 14(금) 선착순 방문 접수 마감
- 제출서류: 입회원서(보호자 동의) 1부, 증명사진(3cm x 4cm) 1매
- ▶ 접수장소: 구청 문화체육과
- ▶ 참가자격: 노원구에 주소를 둔 초등학교·중학생
- ▶ 모집인원 및 대상
- 어린이축구교실: 초등학교 4~6년 (30명)
- 어린이풋살교실: 초등학교 4~6년 (25명)
- 청소년풋살교실: 중학생 (20명)

(문화체육과 ☎ 2116-3779)

공감100°C 삶의 따뜻한 이야기, 휴먼라이브러리에서 만나세요



아이돌 연습생에서 공사장 식당 설거지꾼을 거쳐 워커히호텔 중식요리사가 된 이산호씨를 휴먼북으로 모십니다. 훈훈한 삶의 이야기를 전할 휴먼라이브러리 공감100°C에 함께하세요.



- ▶ 일시: 2014. 2. 8(토) 10:00~11:30
- ▶ 대상: 누구나/30명 선착순
- ▶ 접수: 방문/전화접수(950-0042)
- ▶ 장소: 노원휴먼라이브러리

(노원휴먼라이브러리 ☎ 950-0042)

2014년부터 100㎡ 이상 음식점은 금연구역입니다

▶ 식품접객업 중 휴게 음식점, 일반음식점 및 제과점 영업소 등 단계적 전면 금연구역 지정운영

구분	2014년 1월~	2015년 1월~
전면 금연구역 대상 음식점	100㎡ 이상	모든 음식점

- ▶ 위반 시 과태료 부과기준
- 금연구역 미지정 시설주: 최대 500만 원,
- 흡연자: 10만 원 과태료 부과
- ▶ 기타 과태료 부과대상 금연구역
- 관내 120개 공원, 100㎡ 이상 음식점 영업소, 연면적 1,000㎡ 이상 공중이용시설, 계엄제공업소(PC방) 등

(의약과 ☎ 2116-4362)

2014년 희망서울친환경농장 참여시민 모집

- ▶ 모집기간: 2014. 2. 3 ~
- ▶ 모집구획: 9,350구획 1구획 16.5㎡(약 5평)
- ▶ 농장위치: 고양시, 시흥시, 남양주시, 양평군, 광주시
- ▶ 운영기간: 2014년 4월(개장) ~ 11월(가을작물 수확까지)
- ▶ 신청대상: 서울시민
- ▶ 신청방법
- 신청: 서울시 홈페이지 인터넷 신청(선착순)
- 참여비용: 1구획 당 3만 원 ~ 7만 원
- 참여시민 지원: 씨앗·모종, 유기질비료, 유기농방제제로 일괄방제 등
- 인터넷 접수 및 농장위치 확인: 서울시홈페이지(www.seoul.go.kr)

(서울시 민생경제과 ☎ 2133-5395)

신용회복위원회 채무조정 제도

채무상환에 어려움을 겪고 있는 분들의 경제적 회생을 도와드리기 위하여 채무조정 프로그램을 운영하고 있습니다. 채무 문제로 고민하고 계신 분들은 신용회복위원회 노원지부에서 무료 상담 받으세요.

- ▶ 상담 방법: 방문 및 전화, 인터넷(http://cyber.ccrs.or.kr) 상담
- ▶ 신용회복위원회 노원지부: 노해로 456(노원구청 맞은편 농협은행 건물 3층)

(신용회복위원회 ☎ 1600-5500)

2014년 저소득장애인 주거편의지원(집수리) 사업

저소득 장애인가구의 집수리를 지원합니다.

- ▶ 접수기간: 2014. 1. 15 ~ 2. 28
- ▶ 접수장소: 거주지 동주민센터
- ▶ 대상: 기초수급자 또는 차상위(120%) 이하의 장애인 가구로서 세대주 및 세대원이 장애등급 1~4급이며, 자가주택 또는 주택 소유자가 개조를 허락한 임대주택
- ▶ 개조유형: 출입구·현관 개조, 거실·주방 개조, 침실 및 화장실 개조
- ▶ 선정기준: 중증(1~2급)정도 높은 순, 소득수준 낮은 순, 개조 시급성 우선 고려
- ▶ 선정방법: 전문가 현장실사 및 기술자문회의의 거쳐 서울시에서 최종 선정

(장애인지원과 ☎ 2116-3316)

음식점 폐업신고절차 일원화 안내

- ▶ 식품위생법령 개정으로 2013년 12월 13일부터 음식점 폐업신고를 하려는 영업자는 지자체(인·허가관청) 또는 세무서(사업자등록청) 중 한 곳에 2개의 폐업신고서를 한 번에 제출할 수 있습니다.
- ▶ 폐업신고 처리절차 안내
- 폐업신고서 작성(보건위생과) ⇒ 폐업신고서 접수(민원여권과) ⇒ 사업자등록 폐업신고서는 세무서로 이송
- 식품영업 폐업신고서는 노원구청에서, 사업자등록 폐업신고서는 세무서에서 처리

(보건위생과 ☎ 2116-4315~9)

'암극복 불암산 힐링캠프' 개최

태양학교와 아리랑프로덕션에서는 암수술이나 항암치료를 일차적으로 마친 암환자와 만성 질환이나 난치병으로 고생하고 계신 분들을 대상으로 '암극복 불암산 힐링캠프'를 개최합니다.

- ▶ 신청: 2014. 2. 10까지(선착순 20명)
- ▶ 참여방법: 유선문의(☎ 3391-9200, 9300)
- ▶ 캠프 일정: 2014. 2. 15(토) 09:00

수도계량기 동파(凍破)예방 안내

저울질 수도계량기가 얼면 수도물이 나오지 않아 불편을 겪게 됩니다. 미리 미리 수도계량기함을 보온하여 불편없는 겨울 보내세요.

계량기 동파예방 방법

- 1 계량기함(통) 내부 수도관 관형구등 틈새를 밀폐한다.
- 2 계량기함(통) 내부를 한곳 등의 보온재로 채운다.
- 3 뚜껑부분은 보온재로 덮고 비닐커바 등으로 넓게 밀폐한다.
- 4 혹한 시에는 수도물을 조금씩 흐르게 하여 받아서 사용한다.

계량기 보온방(법) 보온 방법

지하에 설치되어 있는 경우: 지면 / 보온 덮개로 덮음 / 비닐로 밀폐

벽체에 설치되어 있는 경우: 외부벽두의 틈새 밀폐 / 내부 수도관 관형구 틈새 밀폐 / 내부 보온재로 채움 / 외부에 비닐커바 또는 틈새 테이프 부착

계량기 및 수도관이 얼었을 때 조치요령

- 1 에어드라이어를 이용하거나, 미지근한 물부터 점차 따뜻한 물로 녹여야 하며 50°C 이상 뜨거운 물로 녹이게 되면 열손상(고장)으로 교체하게 됩니다.
- 2 계량기가 얼어서 유리가 깨지면 수도사업소에 신고하셔야 합니다.

배움의 시작은 지금부터

만학의 꿈을 이뤘다는 청암 중고등학교



학군을 따라 이사를 하고 사교육 시장의 규모가 20조원이 넘어서는 요즘 같은 때에는 상상도 못할, 학교 가는 것이 소원이었던 시절이 있었다. 가정형편 때문에, 혹은 여자라는 이유로 배움을 지속할 수 없었던 우리의 부모님 세대들. 학교에 가고 싶고, 배움을 익히고 싶었으나 그러지 못했던 어머니, 아버지들도 배움을 시작할 수 있는 곳이 있다. 바로 청암 중고등학교(중계로 244)가 그곳이다.

청암 중고등학교는 1966년 애덕학원이라는 이름으로 학교에 다닐 처지가 못 되는 불우청소년들을 모아 사과계좌를 놓고 마굿간에서 시작했다. 이후, 1970년에 정식 인가를 받아 청암 고등공민학교로 승격되었고 계속해서 많은 학생들이 몰려 교실을 증축하는 등 규모가 커져 1979년 청암고등기술학교로 다시 승격되었다. 그리고 1997년, 청암중고등학교는 3년제 학력 인정학교로 다시 시작했다.

2000년에는 서울시 교육청으로부터 2년제 학력인정 중고등 과정 인가를 받아 지금까지 중학교 3,529명, 고등



학교 2,993명의 졸업생을 배출했으며 2013년 현재 1,500여 명의 학생들이 재학중이다.

청암 중고등학교는 학력 인정 기관이기 때문에 2년의 정규 과정을 수료하면, 중학교 3년 과정을 이수한 것과 같게 된다. 고등학교 과정 역시 마찬가지이다. 뿐만 아니라, 생업과 학업을 함께 이어가는 학생들을 위해 주간반과 야간반이 따로 개설되어 있다. 중학교 과정은 무료로 운영되고 있으며, 배움을 새로 시작하거나 뒤늦게 이어가고자 하는 이들이라면 나이와 성별에 제한없이 누구나 청암의

문을 두드릴 수 있다.

그리고 국·영·수를 비롯한 정규 과목들을 배우는 정규 수업도 체계적으로 잘 진행되고 있는 것은 물론, 디지털카메라, 국선도, 미술 등 각자의 취미와 재능을 살리고 함께 배워가는 동아리 활동도 활발하게 이루어지고 있다. 또한, 지역 주민들을 위한 무료한글반도 운영한다.

현재는 2014년 신입생을 모집하고 있다. 중학교 과정은 주·야간반 각 200명씩, 고등학교 과정은 주·야간반 각 160명씩이며, 입학원서를 비롯한 소정의 서류를 제출하면 입학이 가능하다.

늦었다고 생각했을 때가 가장 빠른 때라고 누군가가 그랬던가. 배움의 길을 가기를 아직도 망설이고 있다면, 중단된 학업을 계속 이어가고 싶다면, 더 이상 망설이지 말고 청암의 문을 두드려보길 권한다. 배우는 기쁨을 누리려는 기회를 꼭 찾으시길.

입학문의 ☎ 930-6511
이미경 명예기자

청년층 일자리 만들기는 미래최대의 산업인 기후변화·에너지산업으로

최근의 언론기사를 보면, 참 마음이 아프다. 일하는 20대가 매년 10만명씩 감소하여, 우리 경제가 빠르게 늙어 가고 있다 한다. 청년층의 노동시장 진입이 늦어져 경제활동 참가율도 최저치로 떨어지는 등 청년 일자리 문제가 갈수록 심각해지고 있는 것이다. 지난 1월19일 통계청에서 발표한 고용동향 자료를 보면, 일하는 20대의 비중이 역대 최저치를 기록해 2013년에는 61.6%까지 하락하였다. 2013년에 628만 5천 명 중 387만 4천 명만 일하고 있다는 계산이다. 매년 10만명씩 일하는 청년들이 줄어들고 있다. 어떻게 해야 그들에게 그들이 원하는 일자리를 만들어 줄 수 있을까? 현 정부는 창조경제를 국정과제 1번으로 선정하고, 일자리 창출과 창업지원정책에 드라이브를 걸고 있지만 아직 그 효과는 보이지 않고, 매년 대기업 입사시험은 고시를 방불케 할 정도로 치열하다. 하지만 청년들이 입사를 원하는 국내 10대 대기업 평균 근속년수는 9.4년밖에 안 된다.

청년층에게 일자리 제공은 국가와 기성세대의 책임이다. 그들에게 일자리를 창출하고 제공하는 방법 중 하나는 그들에게 미래사회 변화를 알려주는 미래 교육을 실시하



여 미래에는 사회가 어떻게 변해 가고 어떤 기술과 산업이 부상할 것인지를 알려주는 것이다. 이를 통해 청년 스스로가 미래 부상하는 산업, 미래 유망 직업 중에서 자신이 하고 싶고 잘할 수 있는 분야에서 창업하거나 창직할 수 있도록 지원해야 한다. 그래야 만족지수가 높아지고 국민행복지수가 높아지게 된다.

미래학자들에 의하면 미래에 크게 부상할 산업은 지금과는 크게 다르다. 미래에 가장 유망한 산업은 기후변화와 에너지 산업으로, 2025년 경에는 전 세계 일자리의 50% 정도가 기후변화 및 에너지산업이라고 한다. 기후변화와 에너지 산업에는 물산업, 식량·에너지·탄소·환경 산업 등이 있다. 세계도처에서는 오염된 식수원으로 매년 220만 명이 사망하고 있으며, 식량 또한 2015년에는 밀은 30% 감소, 쌀 생산량은 15% 감소할 것이라 한다. 더불어 이산화탄소 농도는 매년 증가하고 있어 환경 또한 심각해지고 있다. 2050년이 되면 세계인구는 90억 명까지 증가할 것으로 예측된다. 미국 국가정보위원회가 작성한 '글로벌트렌드 2030보고서'를 보면 앞으로 식량, 물, 에너지수요는 각각 35%, 40%, 45%가 증가할 것으로 예상된다. 따라서 기후변화와 에너지산업이 우리의 미래 성장 동력이고, 우리의 미래 먹거리 산업이 될 수 있다.

녹색산업기술진흥원/미래전략정책연구원 원장 박경식

닭오리고기, 계란 안심하시고 드셔도 괜찮습니다!



이번에 발견된 H5N8형 AI는 사람에게 감염된 적이 전 세계적으로 없습니다.



AI에 감염된 모든 닭오리고기 및 계란은 현장에서 엄격하게 매물·폐기처분되기 때문에 시중에 유통되지 않습니다.



70°C에서 30분, 75°C에서 5분간 가열하면 바이러스가 모두 사멸되므로 절대적으로 안전합니다.

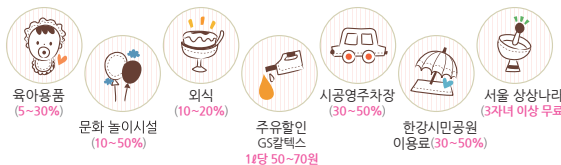
(조류인플루엔자 의심시 신고 ☎ 1588-4060,9060)

지방세외수입, 환경개선부담금 납부가 편해집니다

- ▶ 납부고지서, 이젠 가지고 다닐 필요가 없습니다.
 - 은행에 고지서를 가지고 가지 않아도 현금 입출금기에서 현금카드나 신용카드만 넣으면 전국의 지방세외수입, 환경개선부담금을 조회·납부하실 수 있습니다.
 - ▶ 전국 어디서든 납부할 수 있습니다.
 - 전국 모든 지방자치단체의 지방세외수입, 환경개선부담금을 전국 모든 은행에서 한번에 납부할 수 있습니다.
 - ▶ 모든 신용카드로 수수료 없이 납부 가능합니다.
 - 인터넷뿐만 아니라 은행 현금입출금기에서도 신용카드로 납부할 수 있고, 국내의 모든 신용카드 사용이 가능합니다.
- ※ 위택스 인터넷 홈페이지(<http://www.wetax.go.kr>) 참고
(정수과 ☎ 2116-3543~6)



- ♥ 발급대상 : 서울시 거주 2자녀 이상 가정(단, 막내가 만 13세 이하)
- ♥ 카드종류 : 신용, 체크, 신분확인용
- ♥ 발급신청
 - 신용카드 : 다동이 행복카드 홈페이지, 우리은행 전 영업점
 - 체크카드 : 우리은행 전 영업점
 - ※ 신분확인용카드 : 다동이 행복카드 홈페이지, 거주지 동 주민센터
- ♥ 주요혜택 (다동이 행복카드 이용시 가격할인 및 포인트 적립 등)



사회적 경제기업

물고기보다물고기 잡는 방법을 나누듯 더불어 함께하는 방법도 새로워져야 합니다.

우리 사회의 긍정적인 변화를 만들어가는 '사회적 경제기업'

사회적 경제기업과 함께 지역사회 발전을 위한 새로운 길을 만들어가고 있습니다.

- ▶ 리포미처(주) ☎ 930-6201
리포미라는 새로운 문화를 토대로 재활용문화를 확산하고 지역주민의 소통 공간을 만들며 취약계층에게 일자리를 제공하고 있습니다.
 - 유형 : 서울형 예비사회적기업
 - 내용 : 각종 의류 및 생활용품 리폼 판매
 - 위치 : 동일로 1414(노원역 4번 출구)

- ▶ 북카페 마을 ☎ 070-4126-1433
새로운 소통문화 형성과 주민의 자발적 참여를 통해 지역커뮤니티공간으로서 마을 북카페 사업을 진행하고 있습니다.
 - 유형 : 마을기업
 - 내용 : 유기농차와 건강한 먹거리, 소모임, 나눔활동이 가능한 문화공간
 - 위치 : 동일로 242 마길 10(상계동)

- ▶ 나누미패션(주) ☎ 933-1887
www.나누미패션.com
취업취약계층과 북한이탈주민에게 일자리를 제공하여 지속적인 경제활동과 자립을 지원하고 패션의류산업의 육성과 지역경제활성화를 위하여 노력
 - 유형 : 서울형 예비사회적기업
 - 내용 : 신사복, 기성복, 단체복 등 제조 판매
 - 위치 : 중계로 6나길 39(중계동)

(일자리경제과 ☎ 2116-3476)

우리말 다듬기, 뷰파인더→보기창(카메라에서 눈을 대고 피사체를 보는 부분, 촬영할 사진의 구도나 초점 상태를 미리 볼 수 있도록 한 창을 가리켜 이르는 말)

마음이 학교다! 우수학교를 찾아서(5)...

꿈과 이야기가 있는 마을 학교

종이의 한계를 벗어나 다양한 미술세계 경험

종이의 한계를 벗어나 다양한 미술세계를 경험할 수 있는 마을학교 꿈과 이야기가 있는 이보석 작가의 작업실에는 이 작가의 작품과 어린이의 작품이 빼곡히 전시되어 있다. 장르나 공간의 제약과 편견 없이 생각을 펼칠 수 있는 미술전문스튜디오에서 전업 화가의 작업세계를 체험할 수 있는 곳. 「꿈과 이야기가 있는 마을 학교」라는 이름처럼 실험적인 작품과 소재나 재료의 다양한 체험을 통해 관찰력을 키우고 자기가 갖고 있는 생각을 작품에 담아 표현하도록 하는 것이 이 수업의 특징이다.

요즘 교육은 획일적인 것을 타파하고 자연스럽게 아이의 특징을 찾아주는 것이 바람직하다는 이 작가는 유행에 따라가는 교육이 아닌 어린이들이 잘하고 좋아하는 소질 개발을 해주는 것이 좋다고 조언한다. 아이들의 마음을 살피고 시너지가 생길 수 있게 도움을 주는 것이 세계적인 어린이로 키울 수 있는 방법이라고 말한다.

미술 또한 새롭게 시도하는 영역이 많아 어린이들에게는 늘 신기하고 신선하게 느껴진다. 작은 도화지를 벗어나 골목의 벽에 벽화 그리기를 하면서 공동작품이 가져야 할 약속에 대해 생각도 한다. 서로에 대한 배려를 배우고 각자의 작품을 망치지 않도록 존중하고 다양한 발상을 하나로 모으며 서로의 의견을 듣는 공감의 시간을 통해 함께 공동의 그림을 그릴 수 있다고 어린이들은 말한다.



미술은 종합예술이기 때문에 생각을 열고 확산된 시각에서 접근해야

미술이란 걸로 보이는 아름다운 예술의 장르가 아닌 문화와 역사 사회적 이슈 뿐 아니라 모든 이야기가 담긴 종합 예술이기 때문에 생각을 열고 확산된 시각에서 접근해야 한다고 이 작가는 말한다.



상곡초 6학년 황인상 어린이는 미술영재이기 때문에 제대로 그림 배울 곳을 찾아왔다며 "미술의 여러 장르를 접할 수 있을 뿐 아니라 다양한 재료와 도구는 주제의 폭을 넓고 생각의 깊이를 깊게 해주는 장점이 있다."고 말했다.

용동초 4학년 정태민 어린이는 "사진을 필름에 인화해서 사치원적인 표현을 했을 때 생각이 커지고 머리가 좋아지는 것 같아요!" 라고 했다. 용원초 4학년 이주원 어린이는 "미술을 배우기 전에는 자신감이 없었는데 미술을 하고부터 자신감이 생겼어요. 미술을 못한다고 생각했는데 점점 나아지는 게 작품으로 보이니까요. 선생님이 다 들어 주시고 우리의 생각을 표현하도록 도와주시니까 다양한 발상을 할 수 있어서 좋아요!" 라고 말한다. 목상연, 목혜정, 이현규, 이준규, 박인수, 원준혁, 양가인, 한승환, 이지우, 남현지 어린이 모두 이보석 선생님의 수업이 제일 기다려지는 시간이라고 말한다.

이보석 작가는 세계 여러 나라의 어린이와 국제 어린이 교류전을 기획하고 있다고 하며 이를 계기로 서로의 배움을 나누는 기회가 되길 바란다 고 했다.

이보석 화백은 홍익대 대학원을 졸업하고 서양화가, 설치미술가, 국제교류전시/국제학술프로포럼/공연기획자 등으로 활동 중이다.

고영미 명예기자

우리말 바로쓰기-

“얼굴이 누르네”(O)와 “얼굴이 누렁네”(X)

‘ㅎ’받침을 불규칙 활용하는 ‘누르다’는 ‘누렇-’ 뒤에 어미 ‘-네’가 붙을 때 ‘누르네’로 활용합니다.

‘누렁네’를 쓰는 일도 있지만 맞춤법에 맞지 않는, 잘못된 형태입니다. ‘ㅎ’ 받침이 있는 형용사 중에서 ‘좋다’만 ‘-네’와 결합할 때 ‘좋네’가 됩니다.

· ‘누르다’의 활용 : 누르네, 누런, 누러니, 누러면, 누레, 누레지다

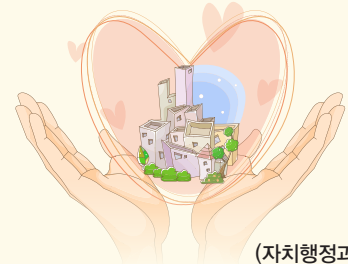
· ‘노랗다’의 활용 : 노라네, 노란, 노라니, 노라면, 노래, 노래지다

(국립국어원 ☎ 2669-9775)

2014년 행복공동체 마을만들기 지원사업 공모

이웃간 서로 소통하고 더불어 사는 보다 나은 공동체마을을 만들기 위해 자발적인 모임을 만들어 지역의 문제를 고민하고, 공간을 꾸리고, 일거리를 만들고, 먹거리를 찾아보고, 함께 돌보며 즐기는 마을살이에 대한 다양한 공리들을 지원하고자 『2014년 마을만들기 지원사업』을 공모합니다.

- ▶ 지원대상 : 주민의 자발적 참여와 주도로 만들어 가는 주거, 경제, 교육, 문화, 생태, 환경 등의 다양한 마을공동체 활동 및 사업
- ▶ 대상지역 : 노원구 행정구역 내 추진사업
- ▶ 지원내용 : 1개 사업당 3백만 원 기준 사업비 지원 (단 사업에 따라 최고 5백만 원까지 지원가능)
- ▶ 제안자격 : 주민(3인 이상) 또는 공익 목적의 비영리 민간단체
- ▶ 접수기간 : 2014. 2. 10 ~ 3. 7
- ▶ 접수방법 : 방문접수 또는 전자우편 접수 (whitecrow@nowon.go.kr)



(자치행정과 ☎ 2116-3122)

기고

학교폭력 예방을 위한 한마음

2013년 한 해는 가정폭력, 성폭력, 불량식품 그리고 학교폭력이라는 대한민국 사회의 4대악을 근절하기 위해 경찰과 정부부처, 시민사회의 활동이 매우 활발한 한 해였다. 이 중 학교폭력은 2011년 대구 중학생의 안타까운 죽음으로 인해 예전보다 한층 더 사회적 관심이 집중되어 정책이 추진되어 왔다.

학교폭력은 최근 몇 년 사이에 심각하게 나타난 사회적 현상은 아니다. 학교폭력 문제는 상당히 오래 전부터 문제가 되고 있었지만 문제의 심각성에 대해 사회적 인식 수준의 차이가 있었을 뿐이다.

청소년폭력예방재단이 활동을 시작한 후 지난 18년 간의 학교폭력 경향의 변화 추이를 보면 학교폭력의 시작은 점차 저연령화되고 있으며, 학교폭력에 대한 사회적 인식의 보편화로 학교폭력 피해율은 감소하고 있으나 피해 학생의 심적 고통의 정도는 과거에 비해 증가하고 있다. 또한 학교폭력을 경험한 학생 10명 중 4명은 폭력의 고통으로 인해 자살을 생각하고 있다. 이러한 점에서 학교폭력의 양상

은 현저히 줄고 있으나 자살과 같이 극단의 선택으로 학교폭력을 해결하려는 비합리적 위험 요소들이 증가하고 있다고 볼 수 있다.

학교폭력의 원인은 크게 개인적 요인과 사회적 요인으로 구분하여 그 원인을 찾을 수 있다. 개인적 요인으로 낮은 자존감 또는 자기 표현력 부족, 사회성 부족 등의 경우는 학교폭력 피해자가 될 가능성이 높다. 이에 반해 대인관계에



서 공격성이 높거나 가정폭력의 경험, 가정 내 불화와 같은 사회 환경적 요인은 학교폭력 가해자가 될 수 있다. 따라서 이러한 위험요소를 가정, 사회, 국가 차원에서 예방하기 위

한 제도적, 환경적 장치가 필요하다.

가정에서는 자녀의 학교생활, 친구관계 등에서 갑작스러운 변화가 없는지를 늘 관심있게 보는 것이 중요하다. 학교는 학교폭력 예방교육, 바람직한 학교 공동체 형성과 같이 폭력 없는 학교문화 조성에 노력해야 한다. 또한 지역사회와 국가는 폭력을 허용하지 않는 사회적 분위기를 형성하는 정책 수립과 실행을 지속적으로 추진해야 한다. 한편 청소년폭력예방재단과 같은 시민 사회 단체, 기업 등에서는 우리 사회의 건강한 성장을 위한 청소년의 미래가 학교폭력으로 인해 암울해지지 않고 밝고 희망이 있는 미래사회의 중심이 될 수 있도록 사회 구성원 모두가 지지자가 되어야 한다는 미래 지향적 메시지를 전달해야 한다.

학교폭력 예방으로 우리 사회가 얻게 되는 사회적 자산과 가치의 중요성을 가정, 학교, 정부, 시민 사회 단체, 기업 등이 한마음으로 공유하고 소통하는 것은 학교폭력으로 인해 우리 사회에 드러난 아픔과 고통을 함께 치유하는 과정이 될 것이다.

청소년폭력예방재단 이사장 김종기



노원문화예술회관

(☎ 951-3355 www.nowonart.kr)



《발레 & 국악》 통통하랴

- ▶ 일시: 2014. 2. 7.(금) 19:30
- ▶ 장소: 노원문화예술회관 대공연장
- ▶ 비용: 전석 2만 원
- ▶ 대상: 8세 이상



《임동혁 피아노 리사이틀》

- ▶ 일시: 2014. 2. 14.(금) 19:30
- ▶ 장소: 노원문화예술회관 대공연장
- ▶ 비용: R석 5만 원, A석 4만 원
- ▶ 대상: 8세 이상



《발렌타인 데이 러브콘서트》
《어쿠스틱 콜라보 시리즈》

- ▶ 일시: 2014. 2. 15.(토) 19:00
- ▶ 장소: 노원어울림극장
- ▶ 비용: 전석 3만 원
- ▶ 대상: 8세 이상

구청에서 만나는 독립영화 무료 감상회



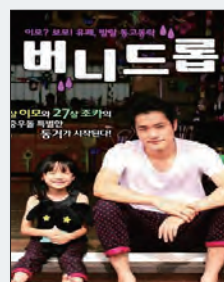
남쪽으로 튀어

- ▶ 일시: 2. 5.(수) 10:30
- ▶ 장소: 구청 6층 소강당
- ▶ 장르: 드라마
- ▶ 5세 이상 관람가



디어한나

- ▶ 일시: 2. 12.(수) 10:30
- ▶ 장소: 구청 6층 소강당
- ▶ 장르: 드라마
- ▶ 청소년 관람 불가



버니드롭

- ▶ 일시: 2. 19.(수) 10:30
- ▶ 장소: 구청 6층 소강당
- ▶ 장르: 드라마
- ▶ 전체 관람가



홀리데이

- ▶ 일시: 2. 26.(수) 10:30
- ▶ 장소: 구청 6층 소강당
- ▶ 장르: 드라마
- ▶ 18세 이상 관람가

(행정지원과 ☎ 2116-3083)

추억과 행복을 선사하는 노원청춘극장 무료 상영



해바라기

- ▶ 일시: 2.5.(수), 2.6.(목) 14:00
- ▶ 장소: 구청 6층 소강당
- ▶ 12세 관람가



식객

- ▶ 일시: 2.12.(수), 2.13.(목) 14:00
- ▶ 장소: 구청 6층 소강당
- ▶ 12세 관람가



노팅힐

- ▶ 일시: 2.19.(수), 2.20.(목) 14:00
- ▶ 장소: 구청 6층 소강당
- ▶ 12세 관람가



클래식

- ▶ 일시: 2.26.(수), 2.27.(목) 14:00
- ▶ 장소: 구청 6층 소강당
- ▶ 12세 관람가

(어르신복지과 ☎ 2116-3749)

기후변화에 따른 자연재난 경각심 고취를 위한 제8회 자연재난 사진공모전

- ▶ 공모기간: 2014. 2. 1. ~ 3. 31.
- ▶ 대상: 초등학교생 이상 전 국민
- ▶ 공모주제
 - 자연재난에 대한 경각심을 일깨우는 내용
 - 자연재난 피해예방 활동 및 복구현장을 담은 내용
 - 재난극복의 의지를 담고 있는 내용
 - 내 집 앞 눈 치우기 등 국민의 자율적 책임과 의무를 홍보하는 내용
- ▶ 접수: (사)한국BCP협회 이메일 접수 (korea-bcp@daum.net)



『노원구의 날』 프로농구 무료관람 행사

- 노원구와 프로농구 삼성 썬더스가 함께하는 -
- ▶ 행사 일시: 2014. 2. 9.(일) 16시
- ▶ 행사 장소: 잠실 실내 체육관
- ▶ 경기 내용: 서울 삼성 썬더스 VS 원주 동부 프로미 (삼성 홈경기)
- ▶ 참가 대상: 노원구민 누구나 신청 가능
- 접수 일시: 2014. 1. 8.(수) 부터(선착순 1,000명)
- 접수 방법: 우선 및 방문접수, e-mail 접수
- 기타 자세한 사항은 서비스공단 홈페이지 (http://gongdan.nowon.kr/) 확인



(노원구서비스공단 ☎ 2289-6820~9)

아름다운 선율을 만들어내는 노원구립 청소년교향악단 신규단원 정기모집

- 뛰어난 기량을 인정받고 있는 노원구립 청소년교향악단이 음악에 대한 열정이 가득한 신규 단원을 모집한다.
- ▶ 접수기간: 2014. 2. 13.(목) 까지, 9시~18시
- ▶ 부문: 현악기, 목관·금관악기, 타악기 전 부문 (단, 건반 및 색소폰 제외)
- ▶ 자격: 노원구 거주 예비 초등학교 5학년 ~ 예비 중학교 3학년
- ▶ 신청: 노원구청 홈페이지(www.nowon.kr) 접수
- ▶ 특전
 - 공연 참여에 따른 '봉사시간 확인서' 발급 (공연 관련 직접 연습시간에 한함)
 - 정기 및 수시연주회 등 무대경험 기회 제공
 - 우수지휘자에게 질 높은 음악 교육을 받을 수 있는 기회 제공
 - 단복 제공 등

문화체육과 ☎ 2116-3786

“작은소리도 크게 들어주세요”

-시민 이연남-

[시민소통]

현장시장실 정보는 seoul.go.kr/runningmayor
 청책토론회·시민발언대·소셜미디어센터 정보는 mayor.seoul.go.kr
 시민청 정보는 seoulcitizenshall.kr
 행정정보·공공데이터전면공개 정보는 opengov.seoul.go.kr
 주민참여예산제 정보는 finance.seoul.go.kr
 민원제안통합관리시스템 정보는 eungdabso.seoul.go.kr
 라이브서울 정보는 tv.seoul.go.kr
 1일시민시장·명예부시장 정보는 mayor.seoul.go.kr/new_mcitizen



천만시민 생활의 힘!

서울특별시

seoul.go.kr ☎ 120

오순도순
살맛나는 이야기

월계3동 만나교회(육흥근목사)에서는 지난 1월에 『사랑나누기 행사』로 100만 원 상당의 쌀, 라면 등의 물품을 홀몸 어르신과 장애인 등 어려운 이웃을 위해 기부하였다.



상계3·4동 생명지킴이 회장으로 활동하고 있는 김두철씨는 설날을 맞아 생활이 어려운 이웃을 위해 쌀 150kg을 기탁하였다.



하계동 주민복지협의회와 자원봉사 캠프는 동 주민복지협의회 수익금을 지원받아 손수 털실 목도리를 뜨개질하여 홀몸 어르신 30분을 방문 전달하였다. 소외되기 쉬운 시기에 홀몸 어르신에게 안부인사와 목도리를 전달함으로써 이웃사랑을 실천하였다.



중계동 자원봉사캠프 효아카데미는 지난 4일 새해를 맞아 65세 이상 어르신 130분께 떡국을 대접하였다.



지체장애인협회 중계4동분회는 어려운 생활속에서도 120명 회원들의 작은

정성을 모아 주변의 더 어려운 이웃을 돕기 위한 희망온돌 따뜻한 겨울나기사업에 성금 50만 원을 기탁하였다.

상계백병원 간호사협의회는 『2014. 희망온돌 따뜻한 겨울나기』 사업에 백미 10kg 40포(시가 94만 원 상당)를 기탁하였다. 이와 더불어 연중 수시로 의료봉사 활동을 통해 나눔활동을 전개하며 이웃사랑을 실천하고 있다.



노원청소년지원센터 나누는 위기청소년을 지원하고 있는 노원구 소재 12개 기관과 연합하여 지난 16일 상계역을 중심으로 공동아웃리치를 진행하였다. 6개 기관 25명의 실무자가 참여한 이번 행사는 200여 명의 청소년을 만나 청소년들의 관심 영역 및 고민에 대한 간편 검사와 상담을 실시하였다.



서울노원로타리클럽은 지난 21일 설 명절을 맞이해 중계2·3동 저소득층 50세대에게 각 쌀 10kg과 라면 한 박스를 전달하였다. 노원로타리클럽은 매년 추석과 설 명절마다 저소득 이웃들에게 성품을 꾸준히 기탁해 오고 있다.

현대자동차 동북부지역본부는 저소득 모자세대 복지시설인 동광모자원에 온누리 상품권(200만 원)과 40만 원 상당의 물품을 전달하였다. 또한 이번 후원을 시작으로 매달 20만 원씩 정기적 후원과 입소자들의 야외활동 프로그램을 지원할 예정이다.



마을이 학교다!

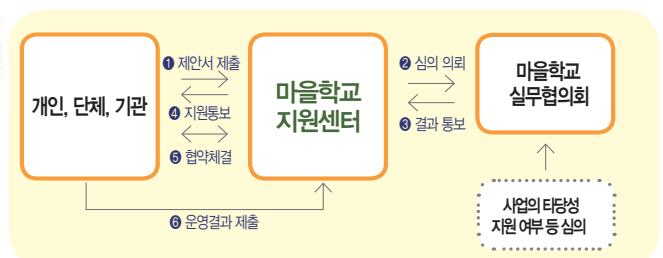
노원구청과 북부교육지원청이 함께하는
2월 마을학교 지금 신청하세요!



마을학교 명	기 간	시 간	장 소	대 상	재료비
프랑스어 회화 마을 학교	2. 8~5. 3 (매주 토)	10:00~12:00	중계2·3동 주민센터	초등고학년, 중, 고등학생	없음
소묘와 수채화3 마을 학교	2. 5~3. 26 (매주 수)	17:30~19:30	월계3동 주민센터	초등학생 3학년~중학생 3학년	1만 원
주말 체험 마을 학교	에코디자인체험 마을 학교	2. 8 ~ 2. 22 (매주 토)	상상이룸센터 (스튜디오 신나는)	초등학교 4~6학년	매주 5천 원
	만화가 체험 마을 학교	2. 8 ~ 2. 22 (매주 토)	상상이룸센터 (공간상상)	초등학교 3~6학년	월 2천 원
	게임개발자 마을 학교	2. 8 ~ 2. 22 (매주 토)	상상이룸센터 (이들리에쓰노로)	초등학교 6~중학생	월 2천 원
	연극인 체험 마을 학교	2. 8 ~ 2. 22 (매주 토)	상상이룸센터 (스튜디오 신나는)	초등학교 4~6학년	무료

마을학교란?
문화·예술·체육·전통놀이 등 다양한 분야에 걸쳐 주민들이 스스로 만들어 운영하거나, 단체·기관 등이 주민을 대상으로 운영하는 교육 등의 프로그램을 말합니다.

마을학교를 만들고 싶다면 어떻게 해야 할까요?



▶ 신청 : 노원마을학교지원센터 홈페이지(www.nest.nowon.kr) → 로그인(학생이름 회원가입) → 마을학교 → 입학하기
※ 최소 인원(5명) 미달 시 개강이 연기될 수 있습니다.

(교육지원과 ☎ 2116-4438~4441, 3242)