



내 삶의 든든한 이웃, 노원구형이 되겠습니다.

2015 ~ 2019년

# 중기지방 재정계획

교육중심  
녹색복지도시 노원  
N • O • W • O • N • G • U



노 원 구



# 목 차

## 제1장 중기 투자·재정계획 개요

1 . 계획의 근거 .....	3
2 . 계획의 성격 .....	3
3 . 계획의 수립방향 .....	3
4 . 계획의 내용 .....	4
5 . 기본목표 및 추진전략 .....	5
6 . 규정 여건 및 운영방향 .....	6

## 제2장 중기 투자·재정전망

1 . 재정전망 총괄 .....	13
2 . 세입전망 .....	14
3 . 세출전망 .....	17
4 . 가용재원 규모 .....	20

## 제3장 분야별 자원배분

1 . 일반공공행정 .....	25
2 . 공공질서 및 안전 .....	26
3 . 교육 .....	27
4 . 문화·관광 .....	28
5 . 환경보호 .....	29
6 . 사회복지 .....	30
7 . 보건 .....	31
8 . 산업·중소기업 .....	32
9 . 수송 및 교통 .....	33
10. 국토 및 지역개발 .....	34

## 제4장 중기 투자사업 설명서

1 . 목록 .....	37
2 . 사업별 설명서 .....	39





## 제 1 장

# 중기 지방재정계획 개요



I . 계획의 근거

II . 계획의 성격

III . 계획의 수립방향

IV . 계획의 내용

V . 기본목표 및 추진전략

VI . 노원구 재정환경



## I. 계획의 근거

- **지방재정법 제33조 제1항 [중기 지방재정 계획의 수립 등]**
  - 지방자치단체의 장은 재정을 계획성 있게 운용하기 위해,
  - 매년 중기지방재정계획을 수립,
  - 지방의회에 제출, 회계연도 개시 30일 전까지 안행부로 제출
- **지방재정법 제33조 제5항 [지방재정계획심의위원회]**
  - 지방재정계획의 수립에 관한 지방자치단체의 장의 자문에 응하기 위하여 지방재정계획 심의위원회를 구성·운영
- **지방재정법 시행령 제45조 [예산안의 첨부서류] 11호**
  - 지방의회에 제출하는 예산안에 지방재정계획서를 첨부 제출

## II. 계획의 성격

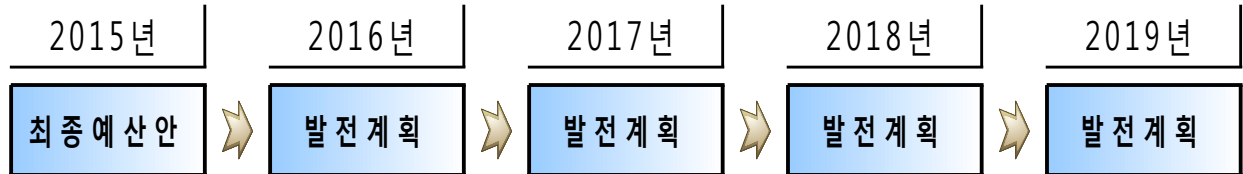
- 재정계획의 계획적·합리적 운용을 위한 방향제시
- 경제·사회적 여건의 변동에 대처하고, 매년 발전·보완해 나가는 연동계획으로 운용 (Rolling Plan)
- 향후 5년간의 연도별 세입전망을 토대로 경상적 지출과 투자재원을 판단, 부문별 투자계획을 종합·조정하여 재정운용의 방향 제시

## III. 계획의 수립방향

- 실질적인 계획수립 ----- 계획과 예산의 연계성 강화
- 한정된 자원의 합리적 배분 ----- 계획의 효율성 제고
- 정확한 추계에 의한 재정전망 ----- 계획의 실효성 확보

## IV. 계획의 내용

### □ 계획 기간 : 2015 ~ 2019 (5년)



### □ 계획 범위 : 일반회계 및 특별회계, 기금

### □ 작성기준

○ 2015년 : 계획기간 변경

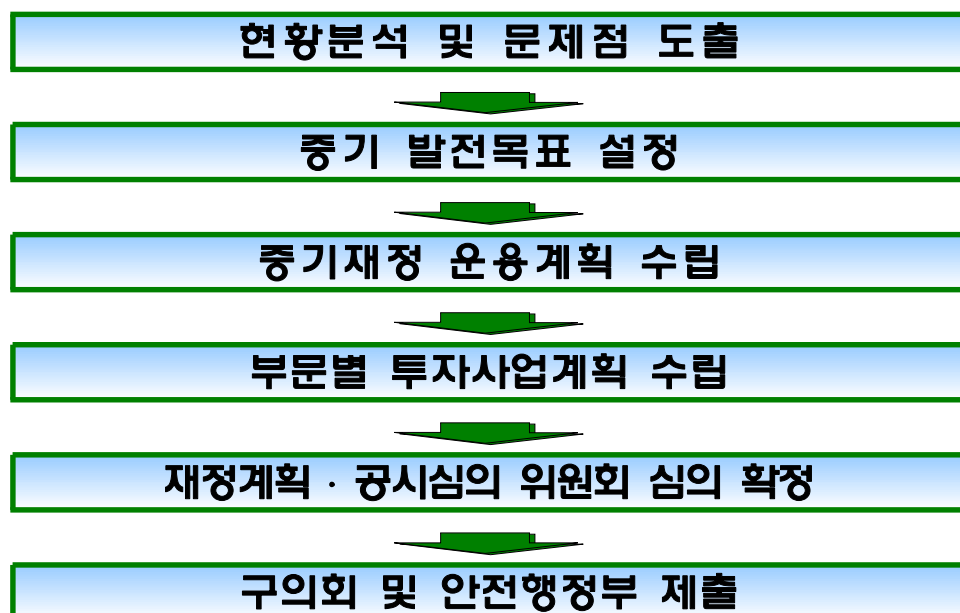
※ “당해”회계연도부터 5년간의 계획수립에서 “다음”회계연도부터 5년  
(‘15~’19년)으로 변경

○ 2016년 이후 : 수립시점에서 전망한 최종예산을 기준으로 성장률·증가율을  
반영한 전망치

### □ 작성대상

○ 총 사업비 20억원 이상 투자사업

### □ 계획수립 체계



## V. 기본목표 및 추진전략

### 1. 재정운용의 기본목표

#### 건전재정 · 계획재정 · 경영재정 확립

- 자주재원의 확충 ----- 건전 재정 운용
- 재정운용의 계획성·합리성 도모 ----- 투자재원의 효율적 배분
- 재정운용에 경영개념 도입 ----- 재원의 낭비요인 사전예방

### 2. 재정운용의 추진전략

#### □ 재원의 확충방안 적극 추진

- 체계적인 세수관리를 위한 전산화와 주기적인 분석 및 환류를 통한 세수확대 노력 지속 추진
- 사용료·수수료의 현실화와 적극적인 신규 탈루세원 발굴 및 체납액 징수를 통한 안정적인 세입 기반 확충
- 총액인건비, 경직성 경비 지출억제를 통한 투자 가용재원 확보

#### □ 계획적 · 합리적인 투자재원의 배분

- 중기 투자정책 방향설정 및 사업 우선순위에 의한 재원의 배분
- 구정 중점 추진과제를 재정적으로 뒷받침하는 재원의 배분
- 계속사업의 마무리를 위한 투자재원의 집중 배분
- 구민생활의 질적 수준향상을 위한 분야에 투자재원의 상향배분

#### □ 재정운용에 경영마인드 도입

- 주요시책사업의 행정성과 극대화 및 이를 통한 지원포상금(인센티브 예산)의 수입확대
- 시설 유지관리, 운영비용 등 경상비 지출의 최소화를 위하여 민간 위탁 가능분야는 민간부문에 적극 위탁 운영

## □ 재정수요 관리방안 적극 추진

- 주요사업에 대한 사전 투자심사 및 사후 심사평가 확행으로 재원의 낭비요인 방지
- 공공시설에 대한 유지관리 철저히 시설의 내구연한 증대

## Ⅵ. 구정 여건 및 운영방향

### 1. 구정 여건

#### □ 연 혁

- 1988년 1월 1일 대통령령 제12376호에 의거 도봉구(1973. 7. 1 대통령령 제6548호로 성북구에서 분구)로부터 분구
- 1988년 7월 1일 3일 5국 24과 78계 1소 19동으로 개칭
- 2012년 10월 1일 현재 1의회 5국 1소 1지소 1관 2단 30과 19동으로 조직 구성

#### □ 서울 동북부 지역의 관문

- 서울 도심으로부터 북동측 약 12km지점에 위치하여 동서간 6.2km, 남북간 9.2km의 지역을 점유
- 시외지역을 연결하는 서울시의 관문적 위치에 입지한 교통 요충지

#### □ 지속적인 성장 개발 지역

- 서울시 동북부지역, 의정부시, 남양주시, 구리시 등을 포함하는 경제·사회·문화권의 중심지로서의 성장 잠재력을 보유한 도시개발 지역

#### □ 쾌적한 자연환경 지역

- 수락산, 불암산, 초안산, 영축산에 둘러싸인 쾌적한 주거환경 지역

#### □ 대단위 아파트 주거 지역

- 대규모 택지개발, 불량주택 재개발로 구성된 전체주택 중 87%를 차지하는 대단위 아파트 주거 지역

## □ 주요 계획지표

[2014.10.1 現在]

분 야		단 위	2015년	2016년	2017년	2018년	2019년	부 서
일 반 공 공 행 정	면 적	km <sup>2</sup>	35.46	35.46	35.46	35.46	35.46	부동산정보과
	인 구 수	천 명	591	586	579	573	566	자치행정과
	세 대 수	천 가 구	223	222	221	220	219	자치행정과
	행 정 조 직	동 / 통	19/682	19/702	19/714	19/714	19/714	자치행정과
	공 무 원 수	명	1,349	1,369	1,379	1,389	1,399	행정지원과
공 공 질 서 및 안 전	민 방 위 대 운 영	개 대	835	835	835	835	835	자치행정과
	민 방 위 대 피 시 설	개 소	316	316	316	316	316	자치행정과
	비 상 급 수 시 설	개 소	61	61	61	61	61	자치행정과
	빗 물 펌 프 장	개 소	7	7	7	7	7	물안관리과
교 육	평 생 교 육 기 관	개 소	2	2	2	2	2	평생학습과
	대 학 교	개 소	7	7	7	7	7	교육지원과
	고 등 학 교	개 소	25	25	25	25	25	교육지원과
	중 학 교	개 소	27	27	27	27	27	교육지원과
	초 등 학 교	개 소	42	42	42	42	42	교육지원과
	유 치 원	개 소	70	70	70	69	69	교육지원과
문 화 체 육 및 관 광	문 화 원	개 소	1	1	1	1	1	문화체육과
	문 화 의 집	개 소	1	1	1	1	1	문화체육과
	국 가 문 화 재	개 소	26	26	26	26	26	문화체육과
	지 방 문 화 재	개 소	22	22	22	22	22	문화체육과
	공 공 도 서 관	개 소	5	5	5	6	6	평생학습과
	구 민 체 육 센 터	개 소	1	1	1	2	3	문화체육과
	구 립 예 술 단 체	단 체 수	1	4	4	4	4	문화체육과
	체 육 동 호 인 연 합 회	회	32	32	32	32	32	문화체육과
	극 장 · 공 연 장	개 소	7	7	7	7	7	문화체육과
환 경 보 호	쓰 레 기 배 출 량	톤 / 일	413	415	420	423	425	자원순환과
	분 뇨 배 출 량	kl / 일	228.35	223.35	220.35	217.30	214.30	자원순환과
	청 소 인 력 및 차 량	명 / 대	236/109	236/109	236/109	236/109	236/109	자원순환과
	직 영	명 / 대	159/52	159/52	159/52	159/52	159/52	자원순환과
	대 행	명 / 대	77/57	77/57	77/57	77/57	77/57	자원순환과
	재 활 용 품 분 리 수 거	톤	44,725	42,938	43,152	43,366	43,579	자원순환과
	공 중 화 장 실	개 소	23	23	23	23	23	자원순환과
사 회 복 지	기 초 생 활 수 급 자	가 구 / 명	12954/21450	13391/21701	13792/22352	13999/22687	14209/23027	사회보장과
	복 지 시 설	개 소	880	868	876	877	880	
	종 합 사 회 복 지 관	개 소	8	8	8	8	8	복지정책과

분 야			단 위	2015년	2016년	2017년	2018년	2019년	부 서
		노인복지시설 (경로당)	개 소	241	243	245	247	249	아르노복지과
		여 성 복 지 시 설	개 소	6	6	6	6	6	여성가족과
		아동 및 청소년 복지시설	개 소	11	12	13	12	13	여성가족과
		장 애 인 복 지 시 설	개 소	54	54	54	54	54	장애인복지과
		보 육 시 설	개 소	560	545	550	550	550	여성가족과
	노 인 인 구		명	65,705	68,205	70,705	73,205	75,705	아르노복지과
	여 성 인 구		명	299,680	296,680	293,680	290,680	287,680	자치행정과
	청 소 년 인 구		명	60,157	58,157	56,157	54,157	52,157	자치행정과
	장 애 인 인 구		명	27,818	27,806	27,796	27,784	27,772	장애인복지과
보 건	보 건 소 · 보 건 지 소		개 소	4	4	4	4	4	보건위생과
	병 · 의 원		개 소	690	692	692	692	692	의 약 과
	약 국		개 소	216	217	217	217	217	의 약 과
	예 방 접 종		명	26,496	26,496	26,496	26,496	26,496	생활건강과
	방 문 간 호		명	8,800	8,800	8,800	8,800	8,800	생활건강과
산 업 중 소 기 업	농 지 면 적		km <sup>2</sup>	387	387	387	387	387	알리경제과
	농 업 가 구		세 대	17	18	18	18	18	알리경제과
	사 회 적 기 업 수		개 소	16	16	16	16	16	알리경제과
	등 록 공 장 수		개 소	145	150	155	160	165	알리경제과
	중 소 기 업 자 금 지 원		개 소	35	35	36	37	38	알리경제과
	재 래 시 장 수		개 소	3	3	3	3	3	알리경제과
	백 화 점 · 대 형 마 트		개 소	5	5	5	5	5	알리경제과
수 송 및 교 통	도 로 연 장		km	291	292	291	292	293	토 목 과
	도 로 면 적		km <sup>2</sup>	3,686	3,686	3,686	3,686	3,686	토 목 과
	가 로 등		등	9,850	9,900	9,950	10,000	10,050	토 목 과
	보 안 등		등	6,143	6,193	6,243	6,293	6,343	토 목 과
	자 동 차 등 록 대 수		천 대	152	153	153	154	154	교통행정과
	공 영 주 차 장		개 소	26	26	26	26	26	교통지도과
	거 주 자 우 선 주 차 장		구 획	1,908	1,900	1,910	1,915	1,920	교통지도과
	건 축 물 부 설 주 차 장		개 소	5,841	5,895	5,905	5,915	5,925	교통지도과
국 토 및 자 역 발	근 린 공 원		개 소	26	26	26	26	26	공원녹지과
	어 린 이 공 원		개 소	92	92	92	92	92	공원녹지과
	가 로 수		천 주	14.2	14.2	14.2	14.2	14.2	공원녹지과
	녹 지 대 면 적		km <sup>2</sup>	0.23	0.23	0.23	0.23	0.23	공원녹지과
	주 택 수		호	197,791	197,791	197,791	197,791	197,791	
		아 파 트	호	158,846	158,846	158,846	158,846	158,846	공공주택과
		단 독	호	27,082	27,082	27,082	27,082	27,082	건 축 과
		기 타	호	11,863	11,863	11,863	11,863	11,863	건 축 과
	하 수 도 연 장		km	500	500	500	500	500	물안관리과
	하 천 연 장		km	20.1	20.1	20.1	20.1	20.1	물안관리과



□ 2014년 재정 규모 - 총 548,364백만원 (당초예산)

○ 일반회계

• 세 입 : 532,920백만원

(단 위 : 백 만 원)

총 액	자 치 구 세	세 외 수 입	보 조 금	조정교부금등
532,920 (100%)	59,609 (11.20%)	32,200 (6.04%)	274,008 (51.42%)	167,113 (31.34%)

• 세 출 : 532,920백만원

(단 위 : 백 만 원)

총 액	일반재난기타	교 육 · 문 화	환 경 · 산 업	복 지 · 보 건	교통지역개발
532,920 (100%)	154,694 (29.03%)	21,526 (4.04%)	13,611 (2.55%)	334,779 (62.82%)	8,310 (1.56%)

○ 특별회계 : 15,444백만원

(단 위 : 백 만 원)

총 액	주 민 소 득 지 원 및 생 활 안 정 기 금	의 료 급 여 기 금	주 차 장
15,444 (100%)	1,333 (8.63%)	1,861 (12.05%)	12,250 (79.32%)

## 2. 구정 운영 방향



마을이 학교, 교육특구  
**노원모델 완성**

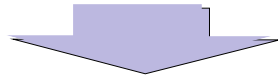
생명과 안전을 지키는  
**복 지 노 원**

지속가능한 태양의 도시  
**노 원 건 설**

좋은 일자리, 쾌적한 주거·교통  
**노원 삶의 질 향상**

문화와 생활체육이 가장  
**중요로운 노원**

사람 우선, 생각은 세계적으로  
**행동은 마을에서**



## **1. 생명과 안전을 가장 소중히 지키는 복지노원**

- 자살률 최저도시 노원만들기
- 금연도시 노원 프로젝트 추진
- 일반주택 범죄 제로화 도전(아파트 수준의 CCTV 설치 및 방범망 구축)

## **2. 마을이 학교, 교육특구 노원모델 완성**

- 꿈, 책, 즐거움, 건강, 안전의 5대 마을학교 본격화
- 불암문화정보도서관, 월계문화복지센터 건립
- 상상나라, 상계청소년리더십센터 건립

## **3. 지속가능한 태양의 도시 노원 건설**

- 에너지제로하우스 실증단지 건축
- 중랑천생태교육관 건립, 불암산 힐링숲 및 초안산캠핑장 조성
- 1가구 1텃밭 가꾸기로 도시 농업 활성화

## **4. 좋은 일자리, 쾌적한 주거&교통으로 삶의 질 높이는 노원**

- 4호선 차량기지과 면허시험장 부지 일자리 청사진 확정 및 1단계 착공
- 동부간선도로 확장 개통 및 터널형 방음벽으로 소음 방지
- KTX 수서노선 의정부 연장 추진 및 경전철 동북선(상계역~왕십리) 조기 착공

## **5. 문화와 생활체육이 가장 중요한 노원**

- 노원탈축제 대한민국 대표축제로 활성화
- 월계동 제2구민체육센터 2016년 개관
- 상계아트갤러리 건립, 한내근린공원 숲속 작은 도서관 조성

## **6. 생각은 세계적으로, 행동은 마을에서**

- 사람이 우선인 노원, 생명을 소중히 하는 노원
- 서울 수도권 동북부의 중심도시 노원 건설

## 제 2 장

# 중기 투자 · 재정전망

---

- I . 중기 재정전망
- II . 세입 전망
- III . 세출 전망
- IV . 가용자원 규모



# I. 중기 재정전망

## 1. 재정규모

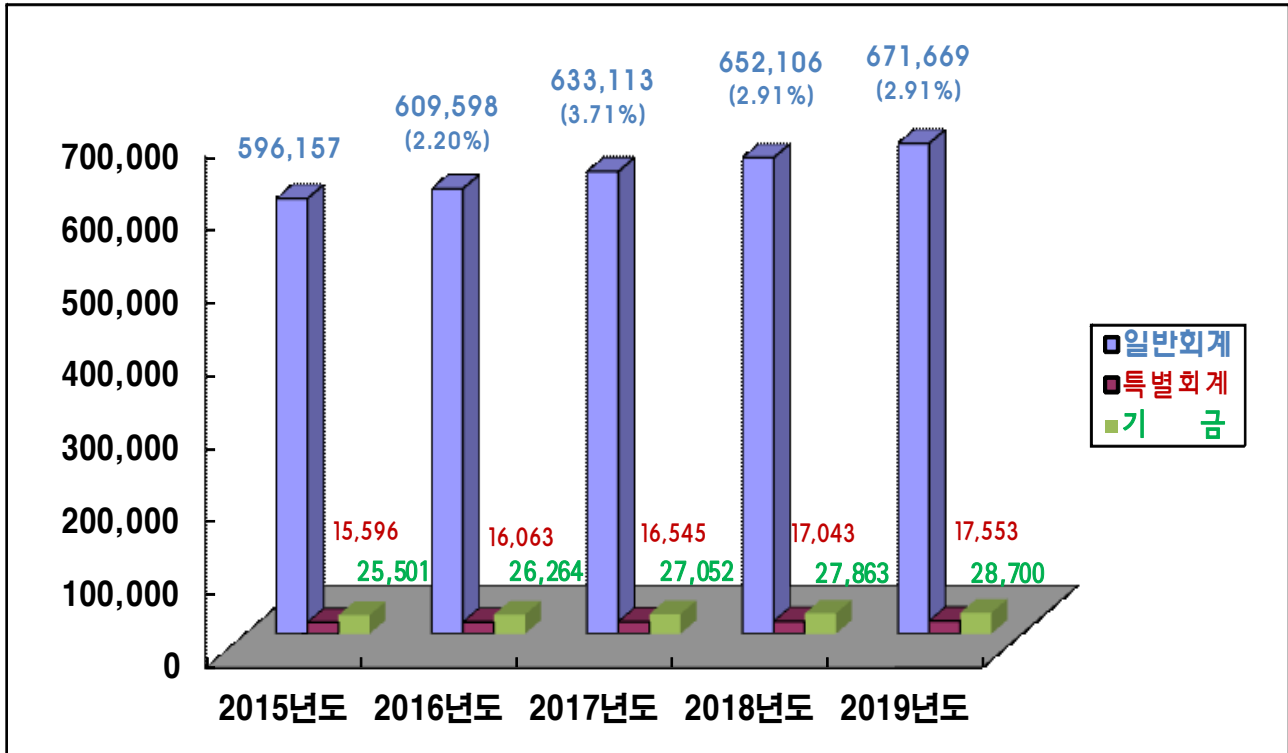
### □ 계획기간 중 재정규모

(단위: 백만원)

구 분		합 계	2015년	2016년	2017년	2018년	2019년	연평균 신장률
합 계		3,380,823	637,254	651,925	676,710	697,012	717,922	3.1
일 반 회 계		3,162,643	596,157	609,598	633,113	652,106	671,669	3.1
특 별 회 계		82,800	15,596	16,063	16,545	17,043	17,553	3.0
	주민소득지원 및 생활안정기금	8,520	1,605	1,652	1,702	1,754	1,807	
	의료급여기금	7,127	1,342	1,383	1,424	1,467	1,511	
	주차장	66,373	12,502	12,877	13,263	13,661	14,070	
	금연환경 조성	780	147	151	156	161	165	
기 금		135,380	25,501	26,264	27,052	27,863	28,700	3.0
	환경미화원 자녀 학자금 대여기금	3,348	631	649	669	689	710	
	구민회관 건립 기금	14,378	2,708	2,789	2,873	2,959	3,049	
	여성발전기금	2,887	544	560	577	594	612	
	통합관리기금	37,748	7,110	7,323	7,543	7,769	8,003	
	재활용품 판매대금 관리기금	9,803	1,846	1,902	1,959	2,018	2,078	
	옥외광고 정비기금	4,034	760	783	806	830	855	
	중소기업 육성기금	20,618	3,884	4,000	4,120	4,244	4,370	
	노인복지기금	6,350	1,196	1,232	1,269	1,307	1,346	
	재난관리기금	10,696	2,015	2,075	2,137	2,201	2,268	
	도로굴착 복구기금	8,478	1,597	1,645	1,694	1,745	1,797	
	식품진흥기금	2,418	455	469	483	498	513	
	기초생활보장기금	11,201	2,111	2,173	2,238	2,305	2,374	
	장애인복지기금	3,421	644	664	684	704	725	

## □ 연도별 재정규모

(단위 : 백만원)



## Ⅱ. 세입 전망

### 1. 구세(지방세) 징수전망

#### ○ 등록면허세

- 지난년도의 세입추이를 고려하면 등록면허세 세입은 장기적으로 소폭 증가 추세일 것으로 예상

#### ○ 재산세

- 경기 부양책으로 2013년부터 부동산 경기 회복세이나, 주택가격 보합으로 재산세의 세입증가 폭은 낮은 수준일 것으로 예상되며, 향후 경기불안 요소가 해소되고 부동산 가격이 안정화되기 전엔 세입 증감 추이 예측은 다소 불확실

#### ○ 지난년도 수입

- 강력한 체납징수 활동으로 징수액 3억2천 ~ 3억6천만원 유지

## 2. 세외수입 징수전망

### ○ 경상적 세외수입 (9% 신장 전망)

- 재산임대 수입은 2014년 대비 비슷한 수준으로 전망되며, 사용료 수입은 체육, 문화시설 사용료 등 증가로 소폭 상승이 예상되고, 수수료 수입은 인터넷(민원24) 민원서류 발급증가로 소폭 감소 전망
- 사업수입은 보건소 진료비 증가로 소폭 상승될 것이며, 징수교부금 수입은 부동산 경기 개선 여부에 따라 소폭 상승할 것이고, 이자 수입은 예금잔고 감소로 세입 감소가 예상

### ○ 임시적 세외수입 (29% 감소 전망)

- 재산매각 수입은 상계2동 문화복합청사 및 월계동 벼루마을 매각완료로 큰 폭의 감소가 예상되며, 기타수입 및 지난년도 수입은 예년 상승률 수준으로 예상

## □ 총 세입규모(일반회계, 특별회계, 기금)

(단위 : 백만원)

구 분	합 계	2015년	2016년	2017년	2018년	2019년	연평균 신장률
<b>합 계</b>	<b>3,380,823</b>	<b>637,254</b>	<b>651,925</b>	<b>676,710</b>	<b>697,012</b>	<b>717,922</b>	<b>3.1</b>
<b>일반회계</b>	<b>3,162,643</b>	<b>596,157</b>	<b>609,598</b>	<b>633,113</b>	<b>652,106</b>	<b>671,669</b>	<b>3.1</b>
자체재원	502,059	94,611	97,392	100,313	103,321	106,422	3
지방세수입	330,538	62,258	64,126	66,050	68,031	70,073	3
세외수입	171,521	32,353	33,266	34,263	35,290	36,349	3
의존재원	2,607,493	491,546	501,906	522,191	537,858	553,992	3.1
지방교부세 (부동산교부세)	32,477	6,036	6,320	6,510	6,705	6,906	3
조정교부금 및 재정보전금	859,110	163,414	164,768	171,771	176,925	182,232	3
국고보조금	987,165	184,131	189,607	198,462	204,417	210,548	3.2
시도비보조금등	728,741	137,965	141,211	145,448	149,811	154,306	3
보전수입	53,091	10,000	10,300	10,609	10,927	11,255	3
<b>특별회계</b>	<b>82,800</b>	<b>15,596</b>	<b>16,063</b>	<b>16,545</b>	<b>17,043</b>	<b>17,553</b>	<b>3.0</b>
자체재원	28,768	5,419	5,581	5,749	5,921	6,098	3.0
세외수입	28,768	5,419	5,581	5,749	5,921	6,098	3.0
의존재원	8,645	1,628	1,677	1,727	1,880	1,833	3.0
국고보조금	3,564	671	691	712	734	756	3.0
시도비보조금등	5,081	957	986	1,015	1,046	1,077	3.0
보전수입	45,387	8,549	8,805	9,069	9,342	9,622	3.0
<b>기 금</b>	<b>135,380</b>	<b>25,501</b>	<b>26,264</b>	<b>27,052</b>	<b>27,863</b>	<b>28,700</b>	<b>3.0</b>
자체재원	10,702	2,017	2,076	2,138	2,202	2,269	3.0
세외수입	10,702	2,017	2,076	2,138	2,202	2,269	3.0
보전수입	124,678	23,484	24,188	24,914	25,661	26,431	3.0

○ 일반회계

(단위 : 백만원)

구 분	합 계	2015년	2016년	2017년	2018년	2019년	연평균 신장률
합 계	3,162,643	596,157	609,598	633,113	652,106	671,669	3.1
자체재원	502,059	94,611	97,392	100,313	103,321	106,422	3
지방세수입	330,538	62,258	64,126	66,050	68,031	70,073	3
세외수입	171,521	32,353	33,266	34,263	35,290	36,349	3
의존재원	2,607,493	491,546	501,906	522,191	537,858	553,992	3.1
지방교부세 (부동산교부세)	32,477	6,036	6,320	6,510	6,705	6,906	3
조정교부금 및 재정보전금	859,110	163,414	164,768	171,771	176,925	182,232	3
국고보조금	987,165	184,131	189,607	198,462	204,417	210,548	3.2
시도비보조금등	728,741	137,965	141,211	145,448	149,811	154,306	3
보전수입	53,091	10,000	10,300	10,609	10,927	11,255	3

○ 특별회계

(단위 : 백만원)

구 분	합 계	2015년	2016년	2017년	2018년	2019년	연평균 신장률
합 계	82,800	15,596	16,063	16,545	17,043	17,553	3.0
자체재원	28,768	5,419	5,581	5,749	5,921	6,098	3.0
지방세수입	0	0	0	0	0	0	
세외수입	28,768	5,419	5,581	5,749	5,921	6,098	3.0
의존재원	8,645	1,628	1,677	1,727	1,880	1,833	3.0
지방교부세 (부동산교부세)	0	0	0	0	0	0	
조정교부금 및 재정보전금	0	0	0	0	0	0	
국고보조금	3,564	671	691	712	734	756	3.0
시도비보조금등	5,081	957	986	1,015	1,046	1,077	3.0
보전수입	45,387	8,549	8,805	9,069	9,342	9,622	3.0



## ○ 기 금

(단위 : 백만원)

구 분	합 계	2015년	2016년	2017년	2018년	2019년	연평균 신장률
합 계	135,380	25,501	26,264	27,052	27,863	28,700	3.0
자체재원	10,702	2,017	2,076	2,138	2,202	2,269	3.0
지방세수입	0	0	0	0	0	0	
세외수입	10,702	2,017	2,076	2,138	2,202	2,269	3.0
의존재원	0	0	0	0	0	0	
지방교부세 (부동산교부세)	0	0	0	0	0	0	
조정교부금 및 재정보전금	0	0	0	0	0	0	
국고보조금	0	0	0	0	0	0	
시도비보조금등	0	0	0	0	0	0	
보전수입	124,678	23,484	24,188	24,914	25,661	26,431	3.0

### Ⅲ. 세출 전망

#### □ 기본원칙

- 경상비 지출 증가를 최대한 억제하여 투자사업비 확충
- 실질적인 계획수립으로 예산의 실효성 확보
- 합리적 자원 배분으로 사업의 효율성 제고
- 건전재정, 계획재정, 경영재정 확립

#### □ 정책사업비(사업예산)

- 규정목표 및 업무계획에 따른 연차별 투자사업 및 연례반복사업을 고려하여 반영

□ **행정운영 경비**

- 인력운영비(인건비) : 3.8% 인상률 및 호봉인상분 반영
- 기 본 경 비 : 부서운영에 필수 불가결한 사무관리비, 공공운영비 등 2014년 수준 동결을 원칙으로 집행률, 사업특성 등을 고려하여 증감조정

□ **재무활동비**

- 내부거래 지출 : 공단전출금, 기금전출금
- 보전지출 : 국·시비 보조금반환금, 과오납금 등

□ **예비비 및 기타**

- 예 비 비 : 일반회계의 경우 예산총액의 100분의 1 범위 내의 금액을 계상하고, 특별회계는 회계별 특성에 따라 필요규모 반영

□ **총 세출규모(일반회계, 특별회계, 기금)**

(단위 : 백만원)

구 분		합 계	2015년	2016년	2017년	2018년	2019년	연평균 신장률
합 계		3,380,823	637,254	651,925	676,710	697,012	717,922	3.1
경상경비		2,592,639	495,641	504,064	515,276	531,002	546,656	2.5
	행정운영경비	621,890	117,830	117,833	124,956	128,705	132,566	3.0
	재무활동	204,100	38,165	39,230	40,993	42,223	43,489	3.3
	보 조 금	1,735,025	332,295	340,906	342,996	353,553	363,885	2.3
	예 비 비	31,624	5,961	6,095	6,331	6,521	6,716	3.0
가용재원		788,184	141,613	147,861	161,434	166,010	171,266	4.8

○ 일반회계

(단위 : 백만원)

구 분		합 계	2015년	2016년	2017년	2018년	2019년	연평균 신장률
합 계		3,162,643	596,157	609,598	633,113	652,106	671,669	3.1
경상경비		2,453,750	469,481	477,118	487,522	502,417	517,212	2.5
	행정운영경비	616,427	116,802	116,773	123,864	127,580	131,408	3.0
	재무활동	79,317	14,661	15,022	16,058	16,540	17,036	3.8
	보 조 금	1,726,382	332,057	339,228	341,269	351,776	362,052	2.2
	예 비 비	31,624	5,961	6,095	6,331	6,521	6,716	3.0
가용재원		708,893	126,676	132,480	145,591	149,689	154,457	5.0

○ 특별회계

(단위 : 백만원)

구 분		합 계	2015년	2016년	2017년	2018년	2019년	연평균 신장률
합 계		82,800	15,596	16,063	16,545	17,043	17,553	3.0
경상경비		31,733	5,977	6,157	6,341	6,531	6,727	3.0
	행정운영경비	5,463	1,029	1,060	1,092	1,124	1,158	3.0
	재무활동	17,627	3,320	3,420	3,522	3,628	3,737	3.0
	보 조 금	8,645	1,628	1,677	1,727	1,779	1,832	3.0
	예 비 비	0	0	0	0	0	0	
가용재원		51,067	9,619	9,906	10,204	10,512	10,826	3.0

○ 기 금

(단위 : 백만원)

구 분	합 계	2015년	2016년	2017년	2018년	2019년	연평균 신장률
합 계	135,380	25,501	26,264	27,052	27,863	28,700	3.0
경상경비	107,156	20,183	20,789	21,413	22,054	22,717	3.0
행정운영경비	0	0	0	0	0	0	
재무활동	107,156	20,183	20,789	21,413	22,054	22,717	3.0
보 조 금	0	0	0	0	0	0	
예 비 비	0	0	0	0	0	0	
가용재원	28,224	5,318	5,475	5,639	5,809	5,983	3.0

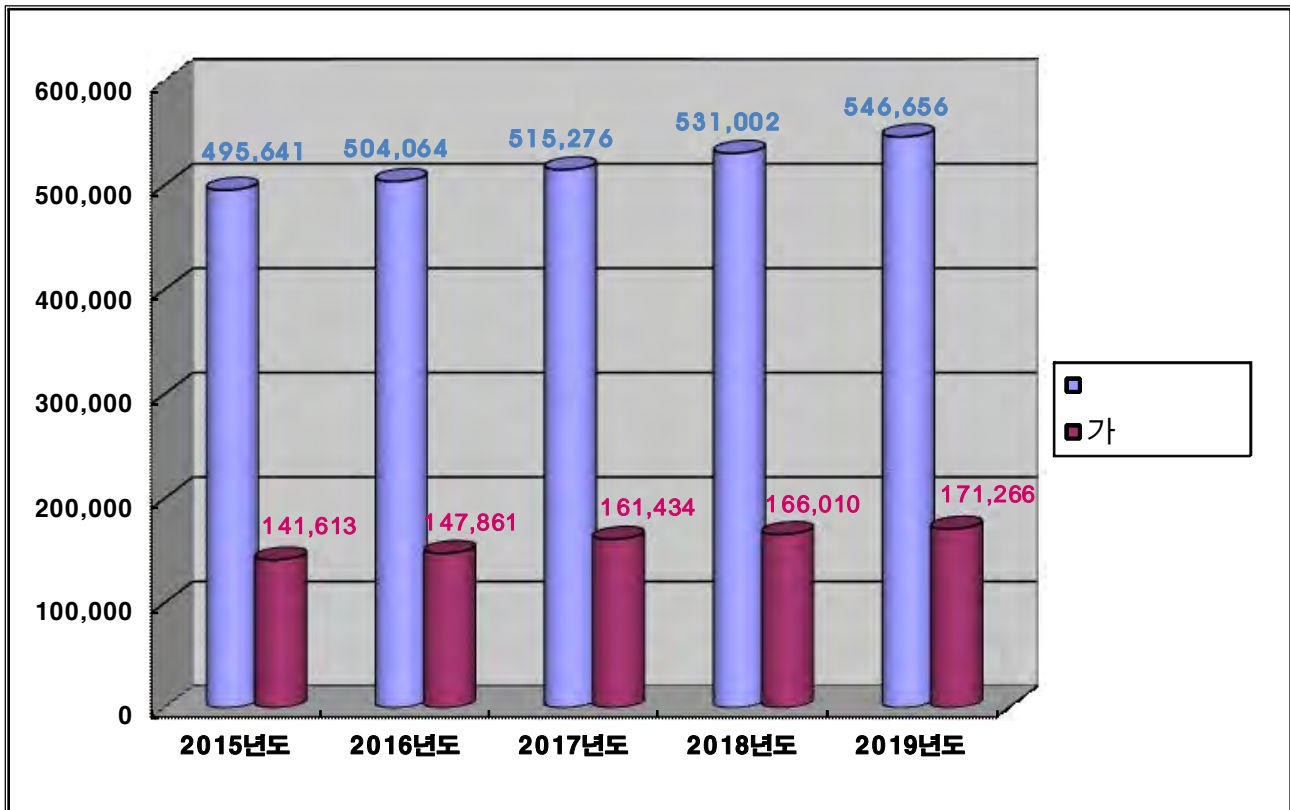
#### IV. 가용재원 규모

##### □ 회계별 가용재원 배분

(단위:백만원)

구 분	계	2015년	2016년	2017년	2018년	2019년	연평균 신장률
총 재 원	3,380,823	637,254	651,925	676,710	697,012	717,922	3.1
일 반 회 계	3,162,643	596,157	609,598	633,113	652,106	671,669	3.1
특 별 회 계	82,800	15,596	16,063	16,545	17,043	17,553	3.0
기 금	135,380	25,501	26,264	27,052	27,863	28,700	3.0
경 상 경 비	2,592,639	495,641	504,064	515,276	531,002	546,656	2.5
일 반 회 계	2,453,750	469,481	477,118	487,522	502,417	517,212	2.5
특 별 회 계	31,733	5,977	6,157	6,341	6,531	6,727	3.0
기 금	107,156	20,183	20,789	21,413	22,054	22,717	3.0
가 용 재 원	788,184	141,613	147,861	161,434	166,010	171,266	4.8
일 반 회 계	708,893	126,676	132,480	145,591	149,689	154,457	5.0
특 별 회 계	51,067	9,619	9,906	10,204	10,512	10,826	3.0
기 금	28,224	5,318	5,475	5,639	5,809	5,983	3.0
가용재원비율	23.32%	22.25%	22.68%	23.86%	23.82%	23.86%	

(단위:백만원)



□ 분야별 가용자원 배분

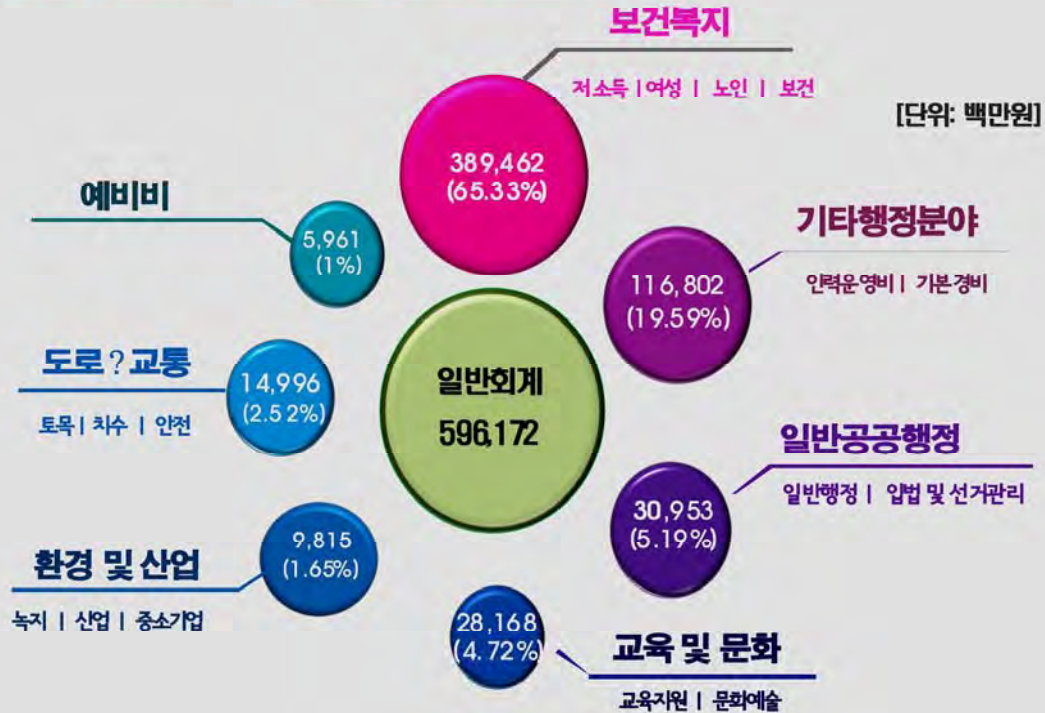
(단위:백만원)

구 분	합 계(구성비)		2015년	2016년	2017년	2018년	2019년
합 계	788,184	100%	141,613	147,861	161,434	166,010	171,266
일 반 공 공 행 정	99,960	12.7%	17,194	16,862	22,320	21,377	22,207
공공질서및안전	2,388	0.3%	300	303	616	510	659
교 육	69,632	8.8%	12,680	12,936	14,237	14,674	15,105
문 화 · 관 광	56,773	7.2%	11,530	15,207	8,993	10,393	10,650
환 경 보 호	62,218	7.9%	7,816	6,652	15,435	15,932	16,383
사 회 복 지	330,915	42.0%	63,549	64,057	65,799	67,754	69,756
보 건	39,866	5.1%	7,283	7,391	8,150	8,395	8,647
산 업·중 소 기 업	22,011	2.8%	4,164	4,266	4,394	4,526	4,661
수 송 및 교 통	68,043	8.6%	12,648	12,790	13,764	14,199	14,642
국 토·지 역 개 발	36,378	4.6%	4,449	7,397	7,726	8,250	8,556

# 2015년도 노원구 예산 현황



일반회계 총 596,157백만원 (2014년도 대비 10.61% 증가)



내 삶의 든든한 동반자, 노원구청이 되겠습니다

## **제 3 장**

# **분야별 자원배분**



- I . 일반 공공행정**
- II . 공공질서 및 안전**
- III . 교육**
- IV . 문화 · 관광**
- V . 환경보호**
- VI . 사회복지**
- VII . 보건**
- VIII . 산업 · 중소기업**
- IX . 수송 및 교통**





## I. 일반공공행정

### □ 정책방향

- 세입 징수 부과 및 신규세원 발굴로 안정적 세입기반 조성
- 지식정보화 시대에 발맞춘 안정적인 유비쿼터스 정보시스템 구축
- 직원후생복지 지원으로 직원 자긍심 부여 및 사기진작
- 사회단체 및 주민센터 활성화
- 구민과 함께 하는 참여행정 구현

### □ 투자계획

(단위 : 백 만 원)

부 서	세 부 사 업	총사업비	기투자	2015년	2016년	2017년	2018년	2019년
일 반 공 공 행 정		99,960		17,194	16,862	22,320	21,377	22,207
입 법 및 선 거 관 리		4,564		588	639	1,391	845	1,101
의회사무국	-지 방 의 회 운 영							
지 방 행 정 · 재 정 지 원		3,857		602	626	851	876	902
기획재정국	-세 입 의 안 정 적 확 보							
일 반 행 정		91,539		16,004	15,597	20,078	19,656	20,204
감사담당관	-열 린 행 정 구 현							
행정지원국	-지방행정 역량 강화 -민원행정서비스 구현 -디지털 노원 추진 -주민자치기반 강화							
기획재정국	-기 획 관 리 -재무행정의 효율적 운영							

## Ⅱ. 공공질서 및 안전

### □ 추진방향

- 재난관리시설의 체계적 관리를 통한 상시 비상 시스템 구축
- 재해·재난예방을 위한 민방위 시설 운영관리
- 공익근무요원의 효율적 관리

### □ 투자계획

(단위 : 백 만 원)

부 서	세 부 사 업	총사업비	기투자	2015년	2016년	2017년	2018년	2019년
공 공 질 서 및 안 전		2,388		300	303	616	510	659
재 난 방 재 ·민 방 위		2,388		300	303	616	510	659
행정지원국	-재해 및 재난 복구 능력 강화							

### Ⅲ. 교 육

#### □ 추진방향

- 영어마을 월계캠프, 숲속의 집 운영 등 국제화 교육특구 추진
- 교육기관 교육경비 보조금 지원 등 학교시설 운영지원을 통한 교육환경 개선 도모
- 지역 인재양성 및 교육수준의 질적 향상 도모
- 친환경 무상급식 및 학교 급식 우수 식재료 공급지원
- 노원 인문학특강 및 학습테마가 있는 길(역사의 길, 지구의 길) 조성 등 평생학습 환경조성 구축

#### □ 투자계획

(단위 : 백 만 원)

부 서	세 부 사 업	총사업비	기투자	2015년	2016년	2017년	2018년	2019년
교 육		69,632		12,680	12,936	14,237	14,674	15,105
유 아 및 초 중 등 교 육		66,123		12,176	12,370	13,448	13,862	14,267
교육복지국	-국제화 교육특구사업 추진							
평 생·직 업 교 육		3,509		504	566	789	812	838
교육복지국	-평생 학습 체계 구축							

## IV. 문화 및 관광

### □ 추진방향

- 노원 탈축제, 돛자리 영화제 상영 등 구 특성에 맞는 지역축제 및 문화예술 공연으로 주민의 욕구 충족
- 상계아트 갤러리 운영 등 지역문화 진흥을 위한 다양한 문화사업 수행
- 월계동 제2구민체육센터 건립, 상계·장암지구 유희부지 매입 등 체육시설 확충·지원
- 불암문화정보도서관 건립 등 독서환경 조성으로 주민들의 독서문화 수요 충족
- 지역주민의 삶의 질 향상을 위한 교육·인프라 확충

### □ 투자계획

(단위 : 백 만 원)

부 서	세 부 사 업	총사업비	기투자	2015년	2016년	2017년	2018년	2019년
문 화 ·관 광		56,773		11,530	15,207	8,993	10,393	10,650
문 화 예 술		36,595		6,920	6,983	7,341	7,562	7,789
행정지원국 교육복지국	-문 화 예 술 진 흥 -도 서 관 운 영 -불암문화정보도서관 건립							
체 육		20,178		4,610	8,224	1,652	2,831	2,861
행정지원국	-생 활 체 육 육 성 -월계동 제2구민체육센터 건립 -상계장암지구 유희부지 매입							

## V. 환경보호

### □ 추진방향

- 구민이 만족하고, 자연과 조화를 이루는 쾌적한 도시경관 조성
- 생활 폐기물 자원화 처리 및 재활용 수거 체계 확립
  - 음식물류 폐기물 종량제사업 및 수거처리, 자원재활용 및 센터 운영, 종량제 규격봉투 제작, 생활폐기물 안정적 처리 등
- 근린공원 및 어린이공원 정비 및 유지관리 등 주민이 즐겨 찾는 공원·녹지공간 조성
- 노원그린맘 사업추진, 중랑천 생태학습관 조성 및 운영, 행복하려면 녹색 사업 운영

### □ 투자계획

(단위 : 백 만 원)

부 서	세 부 사 업	총사업비	기투자	2015년	2016년	2017년	2018년	2019년
환경보호		62,218		7,816	6,652	15,435	15,932	16,383
폐기물		40,446		4,429	3,040	10,669	10,989	11,319
교통환경국	-자원 순환 행정 서비스 제공							
자연		18,401		2,751	2,958	4,092	4,250	4,350
교통환경국	-푸른 도시 가꾸기							
환경보호일반		3,371		636	654	674	693	714
교통환경국	-환경보호							

## VI. 사회복지

### □ 추진방향

- 어르신-대학생 룸세어링 사업, 목재펠릿보일러 설치 지원, 노원복지 목욕탕 운영 등 저소득층 주거복지 개선
- 일을 통한 빈곤탈출 상담지원 등 근로능력이 있는 저소득 계층의 자립기반 조성
- 노원교육복지재단 운영 지원 등 사회취약계층 복지 서비스 수준 향상
- 장애인 연금, 장애인 출산비용 지원 등 장애인 복지증진 향상
- 월계문화복지센터 건립 및 영유아 건전육성과 보육의 질적 수준 향상
- 기초연금 확대, 노원인생이모작지원센터 건립 등 노인여가 시설에 대한 쾌적한 환경 조성
- 공립형지역아동센터 건립, 상계청소년문화의집 건립, 청소년 공부방 운영, 드림스타트 센터 운영 등 청소년 건전 육성 도모

### □ 투자계획

(단위 : 백만원)

부 서	세 부 사 업	총사업비	기투자	2015년	2016년	2017년	2018년	2019년
사 회 복 지		330,915		63,549	64,057	65,799	67,754	69,756
기 초 생 활 보 장		71,778		13,260	13,657	14,517	14,953	15,391
교육복지국	-저소득층 생활안정 지원							
취 약 계 층 지 원		29,132		5,488	5,649	5,822	5,996	6,177
교육복지국	-지역복지 서비스수준 향상 -장애인 복지 증진							
보 육·가 족 및 여 성		138,678		26,115	27,866	27,421	28,225	29,051
교육복지국	- 영유아 육성 및 여성의 사회참여 기여							
노 인·청 소 년		86,701		17,815	15,988	17,114	17,628	18,156
교육복지국	-청소년 보호 및 육성 -노 인 복 지 증 진							
노 동		4,129		778	801	825	850	875
기획재정국	-저소득층 생활안정 지원							
사 회 복 지 일 반		497		93	96	100	102	106
교육복지국	-저소득층 민생안정 지원							

## VII. 보 건

### □ 추진방향

- 독감예방접종 등 포괄적인 의료서비스 제공으로 지역주민의 건강증진 기여
- 표준형 및 참여형 보건지소 운영, 생명존중 및 자살예방사업 등 구민보건 위생 수준 향상
- 효율적인 방역체계 구축 지역 보건 증진
- 금연환경 조성 및 금연지원 등 다양한 의료 서비스 제공

### □ 투자계획

(단 위 : 백 만 원)

부 서	세 부 사 업	총사업비	기투자	2015년	2016년	2017년	2018년	2019년
보 건		39,866		7,283	7,391	8,150	8,395	8,647
보 건 의 료		33,485		6,338	6,397	6,713	6,915	7,122
보 건 소	-질병예방 및 양질의 보건의료서비스 제공 -지역보건 의료체계 강화 -보건지소 운영							
식 품 의 약 안 전		6,381		945	994	1,437	1,480	1,525
보 건 소	-구민보건위생 수준 향상 -원산지표시제 관리							

## VIII. 산업 · 중소기업

### □ 추진방향

- 신재생에너지 보급 및 서민층 가스시설 개선사업 등 에너지 안전 및 공급개선
- 전통시장 시설현대화 사업 및 전통시장 활성화 지원으로 지역경제 경쟁력 강화
- 지역경제 육성을 위한 중소기업·소상공인 지원
- 도시농업 활성화 텃밭 조성 및 교육프로그램 운영, 테마형 농업학습공원 조성 및 운영
- 사회적경제클러스터센터 건립 및 운영으로 지역경제 활성화

### □ 투자계획

(단위 : 백만원)

부 서	세 부 사 업	총사업비	기투자	2015년	2016년	2017년	2018년	2019년
산업·중소기업		22,011		4,164	4,266	4,394	4,526	4,661
산업진흥·고도화		22,011		4,164	4,266	4,394	4,526	4,661
교통환경국	-에너지 안전 및 공급개선							
기획재정국	-지역경제 활성화							



## IX. 수송 및 교통

### □ 추진방향

- 중량천 초안산앞 통수단면 확장공사 등 도로정비 및 시설물의 지속적인 유지관리
- 도로의 지속적 확충과 어린이 교통공원 운영 등 인간중심의 교통 인프라 구축
- 지역균형개발에 적합한 지역 생활도로의 지속적 확충
- 가로 및 도로 교통시설 안전관리 및 주민편의시설 확대
- 상계중앙시장 주변 주차장 조성 및 하계동 주택가 공영주차장 조성

### □ 투자계획

(단위 : 백만원)

부 서	세 부 사 업	총사업비	기투자	2015년	2016년	2017년	2018년	2019년
수송 및 교통		68,043		12,648	12,790	13,764	14,199	14,642
도 로		24,173		4,304	4,299	5,018	5,189	5,363
도시계획국	-수요자 중심의 도로확충 및 관리							
대 중 교통·물류 등 기타		43,870		8,344	8,491	8,746	9,010	9,279
교통환경국	-구민만족 교통행정 추진 -주차문화 개선 및 주차 시설 확충							

## X. 국토 및 지역개발

### □ 추진방향

- 친환경·체육·문화가 어우러진 하천조성으로 도시미관 제고
- 배수불량지역 등 하수도 정비로 도시기능 개선
- 불법노점상 정비로 쾌적한 도시미관 조성
- 제로에너지 공공주택 건립 및 관리로 주민 휴식공간 조성과 쾌적한 주거환경 개선

### □ 투자계획

(단위 : 백 만 원)

부 서	세 부 사 업	총사업비	기투자	2015년	2016년	2017년	2018년	2019년
국 토·지 역 개 발		36,378		4,449	7,397	7,726	8,250	8,556
수 자 원		26,082		2,575	5,117	5,739	6,203	6,448
교통환경국	-하천, 하수 시설물 관리 및 재난대응력 향상 (자연하상 조성 및 유지관리 등)							
지 역 및 도 시		10,296		1,874	2,280	1,987	2,047	2,108
도시계획국	-쾌적한 도시공간 조성 -도 시 개 발 -도시경관개선 및 안전관리							
교통환경국 기획재정국	-주 택 사 업 -효율적 공공용지 관리 -지적행정의 효율적 운영							

## 제 4 장

# 중기 투자사업 설명서

---

I . 투자사업 목록

II . 사업별 설명서



## I. 투자사업 목록

(단위 : 백만원)

연번	사 업 명	부 서 명	총 사업비	기 투자	2015년	2016년	2017년	2018년	2019년
계			159,888	14,186	37,432	45,864	19,889	21,229	21,288
1	일반주택지역 범죄 제로화사업	자 행 정 과	4,293	233	1,392	1,190	1,033	445	0
2	월계동 제2국민체육센터 건립	문 화 과 체 육 과	21,965	8,450	5,000	8,515	0	0	0
3	상계탕암지구 유희부지 매입	문 화 과 체 육 과	6,194	545	693	676	660	1,810	1,810
4	불암문화정보도서관 건립	평 생 과 학 습 과	7,576	3,177	3,074	1,325	0	0	0
5	월계문화복지센터 건립	여 성 과 가 족 과	6,960	165	2,095	3,687	347	338	328
6	상계청소년문화의집 건립	여 성 과 가 족 과	5,025	0	2,183	2,842	0	0	0
7	제로에너지 공공주택건립	주 택 과 사 업 과	20,200	1,616	7,433	11,151	0	0	0
8	가로등 시설물 유지관리	토 목 과	6,921	0	1,304	1,342	1,383	1,425	1,467
9	보안등 시설물 유지보수	토 목 과	3,790	0	714	735	757	780	804
10	포장도로 유지보수	토 목 과	4,264	0	516	598	1,000	1,050	1,100
11	상계중앙시장 주변 공영주차장 조성	교 통 과 지 도 과	2,255	0	2,255	0	0	0	0
12	주택가 공영주차장 조성	교 통 과 지 도 과	16,000	0	3,200	3,200	3,200	3,200	3,200
13	근린공원 정비사업	공 원 과 녹 지 과	3,490	0	350	500	840	900	900

(단위 : 백만원)

연번	사 업 명	부 서 명	총 사업비	기 투 자	2015년	2016년	2017년	2018년	2019년
14	관내 하수시설물 보수공사	물안전과 물관리과	6,900	0	310	1,450	1,590	1,750	1,800
15	관내 하수도 준설공사	물안전과 물관리과	6,970	0	380	1,450	1,590	1,750	1,800
16	하천시설물 유지관리	물안전과 물관리과	5,110	0	510	1,000	1,100	1,200	1,300
17	국가필수예방접종	생건강과	31,975	0	6,023	6,203	6,389	6,581	6,779

# 일반주택지역 범죄제로화 사업 추진

부 서 명	담 당 자	전화번호
자치행정과	류 정 아	2116-3121

## 1. 사업목적

- 각종 범죄에 취약한 일반주택지역의 범죄발생률 개선으로 주민 불안감 해소와 지속 가능한 안전마을 실현

## 2. 사업개요 및 현황

- 사업기간 : 2014. 하반기 ~ 2018. 상반기
- 대 상 : 일반주택지역 12개동, 60개 구역(동별 1~8개 구역)
- 사업내용

구 분	내 용
범죄예방 인프라 확충	<ul style="list-style-type: none"> <li>○ 유형별 색상·디자인을 범죄예방 효과 등 고려, 통일되게 도안</li> <li>- CCTV : 지점별 특성에 맞게 설치(구역별 5~20여대)</li> <li>- LED 보안등 : 야간 보행환경 등 개선(구역별 2개 내외)</li> <li>- 반사경 : 보행자 주변 자연감시 기능 강화(구역별 3개 내외)</li> <li>- 방법모듈:보안등/반사경/비상벨/경광등 일체형 방법모듈 설치(구역별 2개 내외)</li> </ul>
마을안전 주민프로그램 운영	<ul style="list-style-type: none"> <li>○ 주민 자율 참여 및 협업 강화를 통한 마을안전 프로그램 운영</li> <li>- 자율방범대 확대·운영 : 조직 정비, 운영비 상향 등을 통한 실질적 활동기능 강화(취약시간대 주5일 이상 순찰 등)</li> <li>- 구역별 특성에 맞는 밝은 환경 조성(담장 도색 및 화단 조성 등)</li> <li>- 실질적 침입방지 기능을 고려한 가스관 방법덮개 설치 (구역별 70개동 내외, 주민신청·현장 확인 등을 통해 선정, 시공)</li> </ul>
안전문화 분위기 확산	<ul style="list-style-type: none"> <li>○ 사업 안내 및 범죄심리를 위축시키기 위한 다양한 홍보 시행</li> <li>- 마을 안전지도 제작·배포(11월) 및 범죄예방 교육·간담회 실시</li> <li>- 온·오프라인 홍보 및 사업구역 표지판 부착(구역별 10개 내외)</li> </ul>

### 3. 추진현황 및 향후계획

- 2014. 3.19 : 자치행정과 마을안전팀 신설
- 2014. 3~5월 : 타지자체 벤치마킹, 일반동 현장 확인 및 외부기관 간담회
- 2014. 6. 5 : 법무부 '법질서 실천운동 선도지역'으로 공릉1동 선정
- 2014. 7.31 : 노원경찰서 및 한국셉테드학회와 MOU 체결
- 2014. 9.1~9.2 : 시범구역 지정(공릉1동, 상계2동)·운영 주민설명회 개최
- ~2014. 12월 : 시범사업 완료
- 2015. 3월~ : 성과분석 및 일반주택지역 범죄 제로화 사업 확대

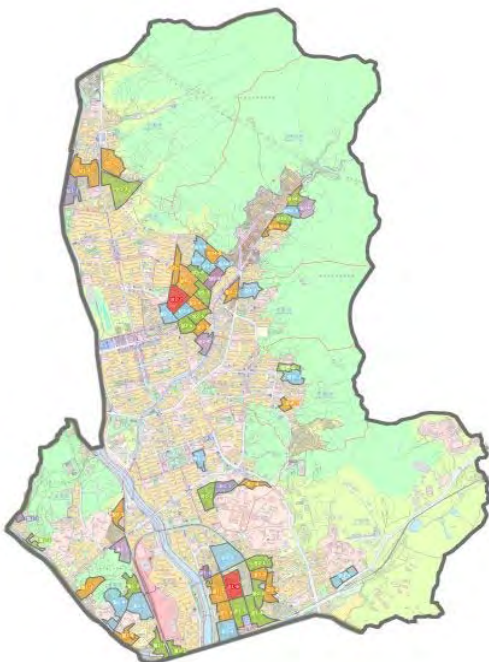
### 4. 소요예산

- 총사업비 : 총 4,293백만원

(단위 : 백만원)

구분	총사업비	기투자	연 차 별 투 자 계 획						향후투자
			소 계	2015년	2016년	2017년	2018년	2019년	
계	4,293	233	4,060	1,392	1,190	1,033	445	0	0
국 비	0	0	0	0	0	0	0	0	0
시 비	0	0	0	0	0	0	0	0	0
구 비	4,293	233	4,060	1,392	1,190	1,033	445	0	0

#### ☐ 위 치 도(사업구역 60개소)



범 례		
색상	시행년도	개소 수
빨강	2014년 하반기 (시범사업)	2
주황	2015년	18
녹색	2016년	17
파랑	2017년	15
보라	2018년 상반기	8
합 계		60



# 월계동제2구민체육센터 건립

부 서 명	담 당 자	전화번호
문화체육과	이 은 경	2116-3781

## 1. 사업목적

- 훼손 부지에 공공체육시설을 건립하여 월계동지역의 문화·체육 인프라를 확충하고 생활체육발전과 구민의 삶의 질 향상에 기여

## 2. 사업개요 및 현황

- 기 간 : 2011. 9. ~ 2016.
- 규 모 : 지하2층·지상 3층, 연면적 7300m<sup>2</sup>
- 주요시설 : 수영장, 체력단련장, 다목적 체육관, 관람석, 기타 부대시설

## 3. 사업근거 및 추진경위

- 사업근거
  - 월계동제2구민체육센터 건립계획(2011. 9. 7, 구청장 방침)
  - 서울시의 1구2구민체육센터 정책 목표

## 4. 사업추진계획 (실태)

- 사업수행주체 : 노원구
- 사업진행절차
  - 2011. 9. : 건립계획 수립
  - 2011. 10. : 투자심사 통과
  - 2013. 6. : 설계공모 당선작 선정
  - 2013. 9. : 서울시도시공원위원회 심의
  - 2013. 12. : 시유지사용승인(서울시의회)
  - 2014. 3. : 건설기술심의 통과
  - 2014. 11. : 설계완료
  - 2014. 12. : 착공

## 5. 소요예산

(단 위 : 백 만 원)

구 분	총사업비	기 투 자	연 차 별 투 자 계 획						향 후 투자
			소 계	2015년	2016년	2017년	2018년	2019년	
계	21,965	8,450	13,515	5,000	8,515	0	0	0	
국 비	3,000	2,000	1,000	1,000	0	0	0	0	
시 비	6,930	3,000	3,930	2,000	1,930	0	0	0	
특별교부금	2,000	0	2,000	2,000	0	0	0	0	
구 비	10,035	3,450	6,585	0	6,585	0	0	0	

## □ 위치도



## □ 조감도



# 상계 · 장암지구 SH공사 유희부지 매입

부 서 명	담 당 자	전화번호
문화체육과	이 은 경	2116-3781

## 1. 사업목적

- 상계·장암지구내 유희부지를 장기로 분할 매수하여 재정부담을 덜고, 향후 주민의 편익을 위한 사업부지로 활용하여 노원구의 균형 발전과 삶의 질 향상에 기여

## 2. 사업개요 및 현황

- 사업기간 : 2014. 4. ~ 2023. 4 (10년간)
- 사업대상 : 서울 노원구 상계동 1314번지(3,579㎡)
- 소요예산 : 6,194,801,600원(원금 5,457,975,000, 이자 736,826,600)

## 3. 사업근거

- 상계장암지구 SH공사유희부지 매입계획 수립(2013.11.21구청장 방침)

## 4. 사업추진계획 (실태)

- 사업수행주체 : 노원구
- 사업추진경과
  - 2014. 4. 18 : 공유재산심의회 가결
  - 2014. 4. 25 : 부지매입 계약
  - 2014. 5. 2 : 토지사용 승낙(SH공사)

## 5. 소요예산

(단위 : 백만원)

구분	총사업비	기투자	연차별투자계획					
			소계	2015년	2016년	2017년	2018년	2019년
계	6,194	545	5,649	693	676	660	1,810	1,810
구비	6,194	545	5,649	693	676	660	1,810	1,810

### ☐ 위치도



### ☐ 현장사진



# 불암 문화정보도서관 조성

부 서 명	담 당 자	전화번호
평생학습과	김 동 석	2116-3993

## 1. 사업목적

- 불암산 자락에 위치한 중계104마을 주변은 학원가가 밀집한 은행사거리가 인접해 있음에도 문화정보시설이 열악하여 그 지역에 도서관을 조성 지역 사회 커뮤니티 공간으로 활용
- 정보화 시대에 지속적으로 증가하고 있는 지식정보욕구 충족 및 문화 복지서비스를 제공

## 2. 사업개요 및 현황

- 위 치 : 노원구 중계본동 34-5외 10필지
- 규 모 : 지하1층/지상3층, 1개동 (연면적 2,703.09㎡)
- 사업기간 : 2014.3. ~ 2016.10
- 주요시설

구분	층별	면 적(㎡)	용 도	비고
계		2,703.09		
지하	1층	934.80 (전용701, 공유233)	기계 및 전기실(45), 보존서고(200), 다목적실(100), 문화교실1(50), 문화교실 2(50), 시청각실(150), 주민 커뮤니티공간(50), 정리실(56)	사업추진과정에서 변경 가능
지상	1층	589.43 (전용460, 공유129)	모자어린이열람실(360), 자원활동가실(50), 동아리실(50)	
	2층	589.43 (전용460, 공유129)	종합자료실 1(연속강행물, 디지털자료실 포함)<400> 정리실(60)	
	3층	589.43 (전용460, 공유129)	종합자료실2(330), 사무실(80), 관장실(30), 서버실(20)	



## ○ 현황

- 노원구 지역 위치상으로는 불암산 끝자락에 위치하여 중심지에서 외곽에 위치하고 있지만, 큰 대로변에 인접하고 있어 접근성이 좋고, 버스(1131번, 1141번, 1142번, 1143번)등 대중교통 이용이 편리하며, 자가용 이용시 도서관 전용주차대수 28대가 확보되어 지리적, 공간적 접근성이 용이함.
- 또한 추진 중인 동북선 경전철 사업이 완공되면, 은행사거리역에서 걸어서 10분이내로 접근성은 보다 더 양호해 질것으로 여겨짐.

## 3. 사업근거 및 추진경위

### ○ 도서관법 제27조 및 29조

- 제27조(공공도서관 설치 등) : 국가 또는 지방자치단체는 대통령령이 정하는 바에 따라 공공 도서관을 설립·육성하여야 한다.
- 제29조(공립 공공도서관의 운영 및 지원) : 국가 및 지방자치단체는 도서관의 설립·운영 및 자료 수집에 관하여 필요한 경비의 일부를 보조하는 등 공립 공공도서관의 균형 있는 발전과 효율적 운영을 위하여 필요한 지원을 할 수 있다.

- 2014.03.31 : 불암문화정보도서관 건립계획 수립
- 2014.04.18 : 도서관청원서 채택 및 구유재산관리계획 변경안 승인(구의회)
- 2014.04.23 : 감정평가완료
- 2014.04.24 : 공유재산심의회 가격심의(원안가결) 및 매입대금 결정(30억)
- 2014.05.08 : 매매계약 체결 및 매매계약서 공증, 계약대금(3억) 지급
- 2014.05.08 : 건물소유권 이전등기 완료
- 2014.05.09 : 계약금(3억) 입금
- 2014.06.16 : 특별교부세 확보(1,000백만원)
- 2014.07.10 : 시비보조금 신청(1,472백만원)
- 2014.08.27 : 서울시 투·융자 심사 완료(조건부 가결) - 안전진단을 통해 건축 구조기준에 적합토록 보강하고, 그에 소요되는 추가 비용은 구비를 확보하여 추진
- 2014.10.02 : 설계비 및 토지매입비 추경 편성(1,877백만원)

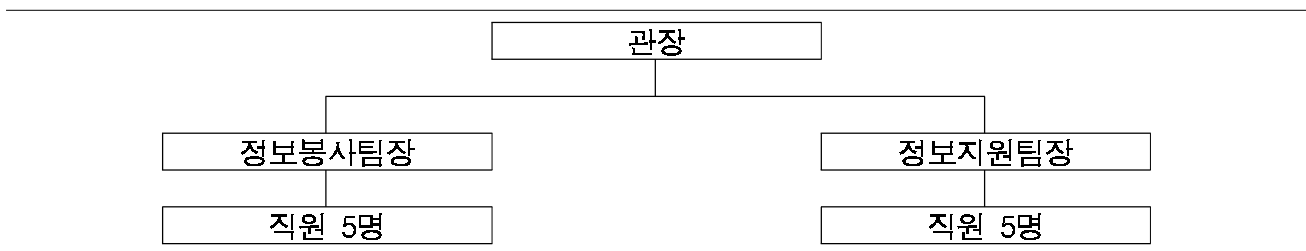
## 4. 사업추진계획

### ○ 향후계획

- 2015. 1 ~ 7            건물안전진단 및 설계용역
- 2015. 8 ~ 2016. 7    공사착공 및 준공
- 2016. 8 ~ 2016.10    위탁업체 선정 및 개관

### ○ 시설운영계획

#### - 조직



#### - 운영방식 및 활용계획

- 운영방식 : 위탁
- 시설 활용계획

층 별	면 적(㎡)	용 도
계	2,703.09	
지하 1층	934.80㎡ (전용701, 공유233)	기계 및 전기실(45), 보존서고(200), 다목적실(100), 문화교실1(50), 문화교실2(50), 커뮤니티공간(50), 시청각실(150), 정리실(56)
지상 1층	589.43㎡ (전용460, 공유129)	모자어린이열람실(360), 자원활동가실(50), 동아리실(50)
지상 2층	589.43㎡ (전용 460, 공유129)	종합자료실1(자료실, 연속간행물, 디지털자료실 포함)(400), 정리실(60)
지상 3층	589.43㎡ (전용 460, 공유129)	종합자료실2(330), 사무실(80), 관장실(30), 서버실(20)



· 주요사업 내용(프로그램 운영방향)

- ▶ 지역사회를 이끌어가는 지식정보센터 및 평생학습기관의 역할수행
- ▶ 지역주민들이 함께 할 수 있는 문화복지 및 레저여가 센터의 기능 수행
- ▶ 우리구 도서관간의 네트워크 연계
- ▶ 도서관내 디지털자료실, 다목적교육실, 문화교실 등을 통해 다양한 문화 활동 지원 및 지역 주민들 간의 커뮤니티 공간으로 활성화 및 창업강좌 등을 통한 저소득층의 자립기반 마련

## 5. 소요예산

(단위 : 백 만 원)

구분	총사업비	기 투자	연 차 별 투 자 계 획						
			소 계	2013년	2015년	2016년	2017년	2018년	2019년
계	7,576	3,177	4,399	0	3,074	1,325	0	0	0
국 비	1,325	0	1,325	0	0	1,325	0	0	0
시 비	1,472	0	1,472	0	1,472	0	0	0	0
구 비	2,177	2,177	0	0	0	0	0	0	0
특별교부세	1,000	1,000	0	0	0	0	0	0	0
특별교부금	1,602	0	1,602	0	1,602	0	0	0	0

## ☐ 위치도



## ☐ 현장사진



# 월계문화복지센터 건립

부 서 명	담 당 자	전화번호
여성가족과	이 성 미	2116-3737

## 1. 사업목적

- 돌봄도서관, 노인복지센터 등 문화복지센터를 건립하여 월계동 지역의 문화복지 향상에 기여

## 2. 사업개요 및 현황

- 위 치 : 노원구 월계1동 936
- 면 적 : 1,106㎡(공공시설용지〔제1종지구단위계획구역〕)
- 사업기간 : 2012. 04월 ~ 2016. 11월
- 건립규모 : 지상3층(건축면적 553㎡, 연면적 1,659㎡)
- 건 폐 율 : 50%(법정 60%) / 용적률 : 150%(법정 150%)

## 3. 사업근거 및 추진경위

- 2012.03.28 : 월계문화복지센터 건립 구청장 지시사항 제116호
- 2012.04.25 : 구청장방침 여성가족과-17046(월계문화복지센터 건립계획)
- 2012.11.01 : 서울시 투자사업 승인(조건부 승인)
- 2012.12.21 : 노원구의회 구유재산관리계획 원안가결
- 2013.12.05 : 공원 내 건축물 건축 불가 통보 (공원녹지과)
- 2013.12.16 : 장월지구 사회복지시설 부지(SH소유) 분할 매입 구청장 지시사항 제1008호
- 2013.12.23 : 구청장방침 여성가족과-64421 월계문화복지센터 건립계획변경  
(월계가정복지센터 이전건립 : 위치, 배치시설, 규모 등)  
월계동 산122-6, 19 월계동 936번지로 변경
- 2014.04.18 : 노원구의회 구유재산관리 변경계획 승인
- 2014.06.13 : 용지 매매 계약 체결, SH공사에 계약금 지급

- 2013.08.25 : 월계가정복지센터 이전 건립시 기능을 확대하여 문화복합시설로 조성  
구청장 지시사항 제1008호 추가
- 2014.10.29 : 구청장방침 여성가족과 65055 월계문화복지센터 건립계획 수립

#### 4. 사업추진계획

- 2014. 10월 ~ 11월 : 토지사용 승낙서 제출
- 2015. 02월 ~ 03월 : 서울시 투자심사 의뢰
- 2015. 04월 ~ 09월 : 설계공모 및 설계
- 2015. 10월 ~ 2016. 11월 : 공사착공 및 준공

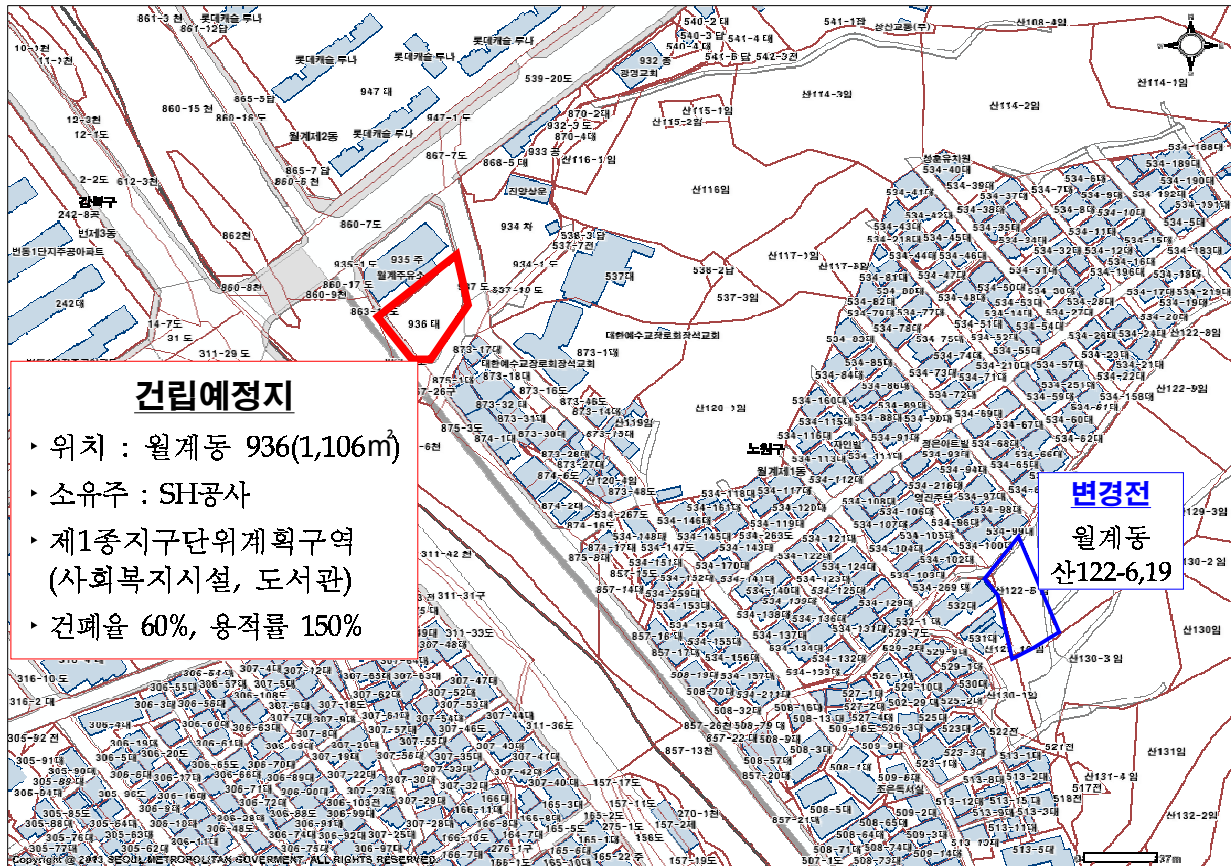
#### 5. 소요예산

- 총사업비 : 총 6,960백만원

구 분		합 계	기 투자	2015년	2016년	2017년	2018년	2019년
예 산 확 보	계	6,960	165	2,095	3,687	347	338	328
	구비	2,853	165	595	1,080	347	338	328
	시비	1,493	0	0	1,493	0	0	0
	국비	614	0	0	614	0	0	0
	기타(특교)	2,000	0	1,500	500	0	0	0
예 산 집 행	계	6,960	165	2,095	3,687	347	338	328
	토지매입비	1,902	165	367	357	347	338	328
	설계비	218	0	218	0	0	0	0
	감리비	47	0	0	47	0	0	0
	건축비	4,317	0	1,500	2,817	0	0	0
	시설부대비	26	0	10	16	0	0	0
	자산취득비	450	0	0	450	0	0	0



## 위치도



## 현장사진



# 상계청소년문화의집 건립

부 서 명	담 당 자	전화번호
여성가족과	조 성 민	2116-3718

## 1. 사업목적

- 상계동지역에 건립될 청소년문화의집은 주체적이고 자발적인 청소년활동 지원을 위하여 동별 1개소 이상의 청소년문화의집을 설치·운영하도록 규정하고 있는 법적의무사항을 이행하고 지역 간 균형 있는 활동공간 확충을 통해 청소년들의 건전육성기반을 조성하고자 추진하는 사업으로,
- 노원구는 청소년 인구가 서울시 전체 2위로 청소년시설의 수요층은 높으나 관내 청소년들을 위한 복합문화공간은 2014년 현재 2개소로 학생 수에 비해 청소년시설이 절대적으로 부족한 실정으로 청소년들의 건전한 여가 활동 지원을 위한 상계동 청소년문화의집을 건립하고자 함

## 2. 사업개요 및 현황

- 위 치 : 노원구 상계동 966-15외 1필지
- 면 적 : 470㎡ (181㎡: 경찰청부지, 289㎡: 노원구부지)
- 사업기간 : 2014. 06. ~ 2016. 12.
- 규 모 : 지하1층/지상5층 연면적 1,400㎡, 청소년문화의집(청소년시설) 건립

층별	면적(㎡)	용도	비고
계	1,400		
지하1층	250	주차장, 기관실, 공연, 음악연습실	- 청소년 문화활동 공간 · 미술, 스포츠, 음악 프로그램 등 - 청소년운영위원회등 동아리
지상1층	230	사무실, 동아리실	
지상2층	230	창작 프로그램실	- 청소년 창작활동 공간 · 문화 프로그램(인문, 예술 등)
지상3층	230	다목적홀, 강의실	- 발표회, 공연 - 청소년활동 교육프로그램
지상4층	230	청소년리더쉽센터	- 청소년 역량개발 공간 : 청소년 체험, 진로, 교육, 상담
지상5층	230	청소년리더쉽센터	

### 3. 사업근거 및 추진경위

- 2013.08.22 상계청소년문화의집 건립계획 수립
- 2013.11.05 공유재산관리계획 승인
- 2014.03.26 서울시 투자심사위원회 심사완료
- 2014.04.24 도시관리계획(도시계획시설 : 청소년수련시설)결정(안) 열람공고
- 2014.07.03 상계청소년문화의집 건립계획 변경(부지변경)
  - ▶ 상계동 996-10외 3필지 → 상계동 966-15외 1필지
- 2014.08.13 공유재산교환관련 통보(서울시지방경찰청)
  - ▶ 철도청부지 확보시 실질적인 교환심사를 거쳐 교환가능
- 2014.08.25 상계청소년문화의집 건립부지 교환계획
  - ▶ 철도청부지(월계동) 매입 후 경찰청부지(상계동 대상부지)와 교환
- 2014.09.04 월계동소재 철도청부지 매입신청서 제출(한국철도시설공단)
- 2014.09.17 공유재산심의회 심의(공유재산관리계획변경(안), 가결)
- 2014.10.08 공유재산 관리계획변경(안) 승인

### 4. 향후추진계획

- 부지매입 및 교환 : 2015.05
- 기본 및 실시설계 : 2015.06 ~ 2015.10
- 공 사 착 공 : 2015.11
- 공 사 완 공 : 2016.12

### 5. 소요예산

- 총사업비 : 총 5,025백만원(국비 1,124, 시비 959, 구비 1,942, 특별교부세 1,000)  
(단 위 : 백 만 원)

구 분	총사업비	기 투 자	연 차 별 투 자 계 획						향 후 투 자
			소 계	2015년	2016년	2017년	2018년	2019년	
계	5,025	0	5,025	2,183	2,842	0	0	0	
국 비	1,124	0	1,124	0	1,124	0	0	0	
시 비	959	0	959	0	959	0	0	0	
구 비	1,942	0	1,942	1,183	759	0	0	0	
특별교부세	1,000	0	1,000	1,000	0	0	0	0	



## ☐ 위치도



## ☐ 현장사진





# 제로에너지주택 실증단지 건립

부 서 명	담 당 자	전화번호
주택사업과	김 양 중	2116-3923

## 1. 사업목적

- 지구온난화 등 기후변화에 지역에서 출선 대응하고 국내 제로에너지주택 보급 확산을 위해 국토교통부 R&D공모사업을 유치, 서울시·노원구에 CO<sup>2</sup> 제로의 세계적인 에너지자립형 명소단지 조성

## 2. 사업개요 및 현황

- 위 치 : 노원구 하계동 251-9 (서울온천 뒤)
- 면 적 : 11,344m<sup>2</sup> (구유지, 현재 공영주차장 사용)
- 사업기간 : 2013. 10. ~ 2017. 10.
- 규 모 : 지하2층/지상7층 연면적 17,729m<sup>2</sup>, 제로에너지 국민임대주택 121세대 [구립]
  - 주거시설 : 공동주택 3동(106세대), 단독주택 2동(2세대), 합벽주택 2동(4세대), 3층연립주택 1동(9세대), mock-up주택 1동 ※ 단독주택 일부 일일체험동 운영
  - 기타시설 : 주민커뮤니티시설 933m<sup>2</sup>(지역주민의견수렴 세부용도결정), 홍보관 459m<sup>2</sup>, 상가 681m<sup>2</sup>
  - 평 형 별 : 39m<sup>2</sup>형 36세대, 49m<sup>2</sup>형 51세대, 59m<sup>2</sup>형 34세대

## 3. 사업근거 및 추진경위

- 2012.02.28 구청장지시사항(제로에너지주택 건립 검토)
- 2012.04월 ~ 08월 기본구상 수립/ 기획용역 수행/ 기본계획 수립

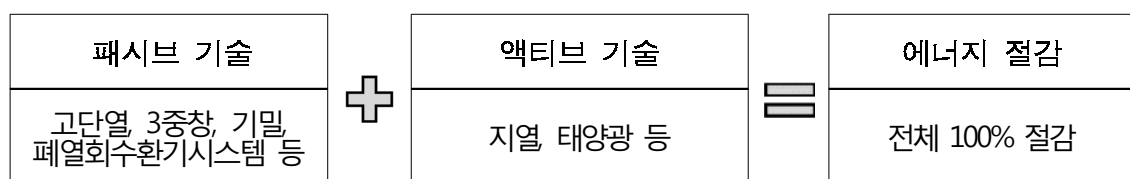
- \* 면적 : 전체 11,344m<sup>2</sup>중 일부(5,099m<sup>2</sup>) 활용, 에너지60%절감형 건립
- \* 규모 : 지하2층/지상7층, 공동주택 3동 총 112세대

- 2012.10.30 서울시 투자심사위원회 심사완료

- 2013.06.11 국토교통부(국토교통과학기술진흥원) R&D사업 공모 공고
- 2013.07.31 업무협약(MOU) 체결(서울시·노원구·명지대산학협력단의 컨소시엄 구성)
- 2013.09.17 국토부 "제로에너지주택 실증단지 구축" R&D사업 공모 당선
- 2013.10.14 연구개발 협약체결(국토교통과학기술진흥원→서울시·노원구·산학연구단)
- 2013.12.18 국토부 제로에너지주택 실증단지 R&D사업 설계용역 발주
- 2014.02.13 지구단위계획 변경(학교→공동주택용지) 결정 고시
- 2014.03.18 골마을근린공원내 에너지자립체험전시관 조성계획(시)도시공원위원회 심의[가결]
- 2014.05.02 실증단지 공공건축가 자문 완료
- 2014.06.05 골마을근린공원 변경 결정 고시
- 2014.07.03 골마을근린공원 내 실험용(Mock-up) 주택 착공보고회 개최
- 2014.08.05 실험용(Mock-up) 주택 착공
- 2014.09.03 서울시 건축위원회 자문 완료
- 2014.09.22 설계 경제성 등(V.E) 검토 용역 발주

#### 4. 사업추진계획

- 추진체계
  - 주 관 : 국토교통부(국토교통과학기술진흥원)
  - 시 행 : 서울시, 노원구, 명지대산학협력단
  - 투자주체 : 서울시, 노원구(일반건물 설계·시공 등, 일반건축비 202억 집행)
  - 연구단 : 명지대 제드앰제이건축사무소, KCC건설 SH공사 등(연구개발비 240억 집행)
- 에너지제로 계획
  - 난방, 냉방, 급탕, 조명, 환기 등 전체 에너지100% 제로주택단지 구현



○ 시설 운영 계획

- 운 영 자 : SH공사 위탁 또는 노원구서비스공단 직영
- 임대형태 : 노원구거주 신희부부, 직장인 가구 등 최장6년 임대순환 운영 예정
- 입주자선정 : 「주택공급에 관한 규칙(국토교통부령)」에 따라 국민임대주택 입주자 선정

○ 추진일정

- 기본 및 실시설계 : 2013.10 ~ 2014.11
- 공 사 시 행 : 2014.11 ~ 2016.06
- 입 주 : 2016.06
- 모 니 터 링 : 2016.06 ~ 2017.10

## 5. 소요예산

○ 총사업비 : 총442억원 (① 일반 건축비 202억 + ② 에너지절감 추가 건축비 240억)

① 202억원 : 국비38억, 시비51억, 구비5억, 기금45억, 입주자보증금63억

② 240억원[연구단 별도 집행] : 정부출연금 180억 + 민간기업출연금 60억

(단 위 : 백 만 원 )

구 분	총사업비	기 투 자	연 차 별 투 자 계 획						향 후 투 자
			소 계	2015년	2016년	2017년	2018년	2019년	
계	20,200	1,616	18,584	7,433	11,151				
국 비	3,756	751	3,005	939	2,066				
시 비	5,100	365	4,735	2,075	2,660				
구 비	500	500	0	0	0				
국민주택기금	4,500	0	4,500	3,150	1,350				
입주자보증금	6,344	0	6,344	1,269	5,075				

## ☐ 위치도



## ☐ 현장사진





## □ 단지 배치도



## □ 조 감 도



# 가로등시설물 유지관리

부 서 명	담 당 자	전화번호
토 목 과	김 성 환	2116-4157

## 1. 사업목적

- 노후 가로등시설물을 개량하고 누전선로를 정비하여 안전사고 예방

## 2. 사업개요 및 현황

- 사업기간 : 2015 ~ 2019
- 사업규모 : 가로등 9,850등 유지관리
- 사업위치 : 관내 전지역
- 총사업비 : 6,921백만원

## 3. 사업근거 및 추진경위

- 사업근거 : 도로법 제23조

## 4. 사업추진계획(실태)

- 연차별 사업예산 확보 및 추진

## 5. 소요예산

(단 위 : 백 만 원 )

구 분	총사업비	기 투 자	연 차 별 투 자 계 획						향 후 투 자
			소 계	2015년	2016년	2017년	2018년	2019년	
계	6,921	0	6,921	1,304	1,342	1,383	1,425	1,467	
국 비	0	0	0	0	0	0	0	0	
시 비	0	0	0	0	0	0	0	0	
구 비	6,921	0	6,921	1,304	1,342	1,383	1,425	1,467	
기 타	0	0	0	0	0	0	0	0	

# 보안등시설물 유지관리

부 서 명	담 당 자	전화번호
토 목 과	황 맹 우	2116-4158

## 1. 사업목적

- 노후 보안등시설물을 개량하고 누전선로를 정비하여 안전사고 예방

## 2. 사업개요 및 현황

- 사업기간 : 2015 ~ 2019
- 사업규모 : 보안등 6,143등 유지관리
- 사업위치 : 관내 전지역
- 총사업비 : 3,790백만원

## 3. 사업근거 및 추진경위

- 사업근거: 도로법 제23조

## 4. 사업추진계획(실태)

- 연차별 사업예산 확보 및 추진

## 5. 소요예산

(단 위 : 백 만 원 )

구 분	총사업비	기 투 자	연 차 별 투 자 계 획						향 후 투 자
			소 계	2015년	2016년	2017년	2018년	2019년	
계	3,790	0	3,790	714	735	757	780	804	
국 비	0	0	0	0	0	0	0	0	
시 비	0	0	0	0	0	0	0	0	
구 비	3,790	0	3,790	714	735	757	780	804	
기 타	0	0	0	0	0	0	0	0	

# 포장도로 유지보수

부 서 명	담 당 자	전화번호
토 목 과	오 정 화	2116-4148

## 1. 사업목적

- 도로상 위해요인을 사전 제거하여 차량 이용자의 편의 및 파손된 포장도로 보수
- 주민숙원사업 및 긴급 민원사항 해결

## 2. 사업개요 및 현황

- 위 치 : 관내 전지역
- 규 모 : 관내 포장도로 291km 유지보수(구도 227km, 보도 64km)
- 사업기간 : 2014. ~ 2018.
- 총사업비 : 4,264백만원

## 3. 사업근거 및 추진경위

- 도로법 제23조

## 4. 사업추진계획

- 연차별 예산확보 및 사업추진

## 5. 소요예산

(단 위 : 백 만 원)

구분	총사업비	기 투자	연 차 별 투 자 계 획						향후투자
			소 계	2015년	2016년	2017년	2018년	2019년	
계	4,264	0	4,264	516	598	1,000	1,050	1,100	
국 비	0	0	0	0	0	0	0	0	
시 비	0	0	0	0	0	0	0	0	
구 비	4,264	0	4,264	516	598	1,000	1,050	1,100	
기 타	0	0	0	0	0	0	0	0	



# 상계중앙시장 주변 공영주차장 조성

부 서 명	담 당 자	전화번호
교통지도과	이 병 주	2116-4107

## 1. 사업목적

- 상계중앙시장의 부족한 주차공간을 확보하여 전통시장을 활성화하고 전통시장 이용 구민 편의 제공과 야간 주차장 무료개방을 통해 주변 주민들의 주차편의를 제공하고자 함

## 2. 사업개요 및 현황

- 위      치 : 상계5동 389-608(대지)
- 규      모 : 지상 평면식 주차장 18면(393㎡)
- 사업기간 : 2012. 7 ~ 2015. 12

## 3. 사업근거 및 추진경위

- 국토계획 및 이용에 관한법률 제43조, 제88조, 주차장법 제12조
- 상계중앙시장내 공영주차장 건설계획(교통지도과-13016, 2013. 7. 4)
- 상계중앙시장 주변 공영주차장 조성 변경 추진계획(교통지도과-18864, 2013. 10. 3)

## 4. 사업추진계획 (실태)

- 2015. 1 ~ 5 : 도시계획 시설(주차장) 결정, 실시계획인가 등
- 2015. 6 ~ 9 : 보상시행
- 2015. 10 ~ 12 : 주차장 조성공사

## 5. 소요예산

(단 위 : 백 만 원 )

구 분	총사업비	기 투 자	연 차 별 투 자 계 획						향 후 투 자
			소 계	2015년	2016년	2017년	2018년	2019년	
계	2,255	0	2,255	2,255	0	0	0	0	
국 비	0	0	0	0	0	0	0	0	
시 비	0	0	0	0	0	0	0	0	
구 비	2,255	0	2,255	2,255	0	0	0	0	
기 타	0	0	0	0	0	0	0	0	

## ☐ 위치도



## ☐ 현장사진



# 주택가 공영주차장 조성

부 서 명	담 당 자	전화번호
교통지도과	이 병 주	2116-4107

## 1. 사업목적

- 주차장이 부족한 단독 및 다세대 주택 등 일반 주거지역에 주차장을 조성하여 주차문제 해소에 기여

## 2. 사업개요 및 현황

- 위 치 : 우리구 관내 주차난이 심각한 상계동, 공릉동, 월계동 등 관내 일반 주거지역
- 규 모 : 매년 지상 평면식 주차장 약 30면

## 3. 사업근거 및 추진경위

- 국토계획 및 이용에 관한법률 제43조, 제88조, 주차장법 제12조

## 4. 사업추진계획 (실태)

- 대상부지 선정
  - 노원구 관내 주차장 부족지역에 대하여 매년 대상지를 조사하여 노원구 주차장특별회계를 활용 연차별로 매입 후 주택가 공영주차장 조성
- 조성절차
  - 토지·건물 소유주 매수협의 → 도시계획시설(주차장) 결정 → 실시계획 인가 → 보상시행 → 주차장 조성공사

## 5. 소요예산

(단 위 : 백 만 원 )

구 분	총사업비	기 투 자	연 차 별 투 자 계 획						향 후 투 자
			소 계	2015년	2016년	2017년	2018년	2019년	
계	25,600	0	16,000	3,200	3,200	3,200	3,200	3,200	
국 비	0	0	0	0	0	0	0	0	
시 비	0	0	0	0	0	0	0	0	
구 비	25,600	0	16,000	3,200	3,200	3,200	3,200	3,200	
기 타	0	0	0	0	0	0	0	0	

# 근린공원 정비사업

부 서 명	담 당 자	전화번호
공원녹지과	오 주 현	2116-3944

## 1. 사업목적

- 근린공원의 노후된 시설물을 정비하여 보다 안전하고 쾌적한 공원환경 조성 및 공원이용객의 편의를 도모하고자 함.

## 2. 사업개요 및 현황

- 위 치 : 상계근린공원 등 24개소
- 규 모 : 389,102m<sup>2</sup>
- 내 용 : 노후시설물 정비, 수목식재, 야외 체육시설 설치 등
- 사업기간 : 2005년 ~ 계속사업

## 3. 사업근거 및 추진경위

- 「도시공원 및 녹지 등에 관한 법률」 제19조(도시공원의 설치 및 관리)

## 4. 사업추진계획 (실태)

- 사업기간 : 2005년 ~ 계속사업

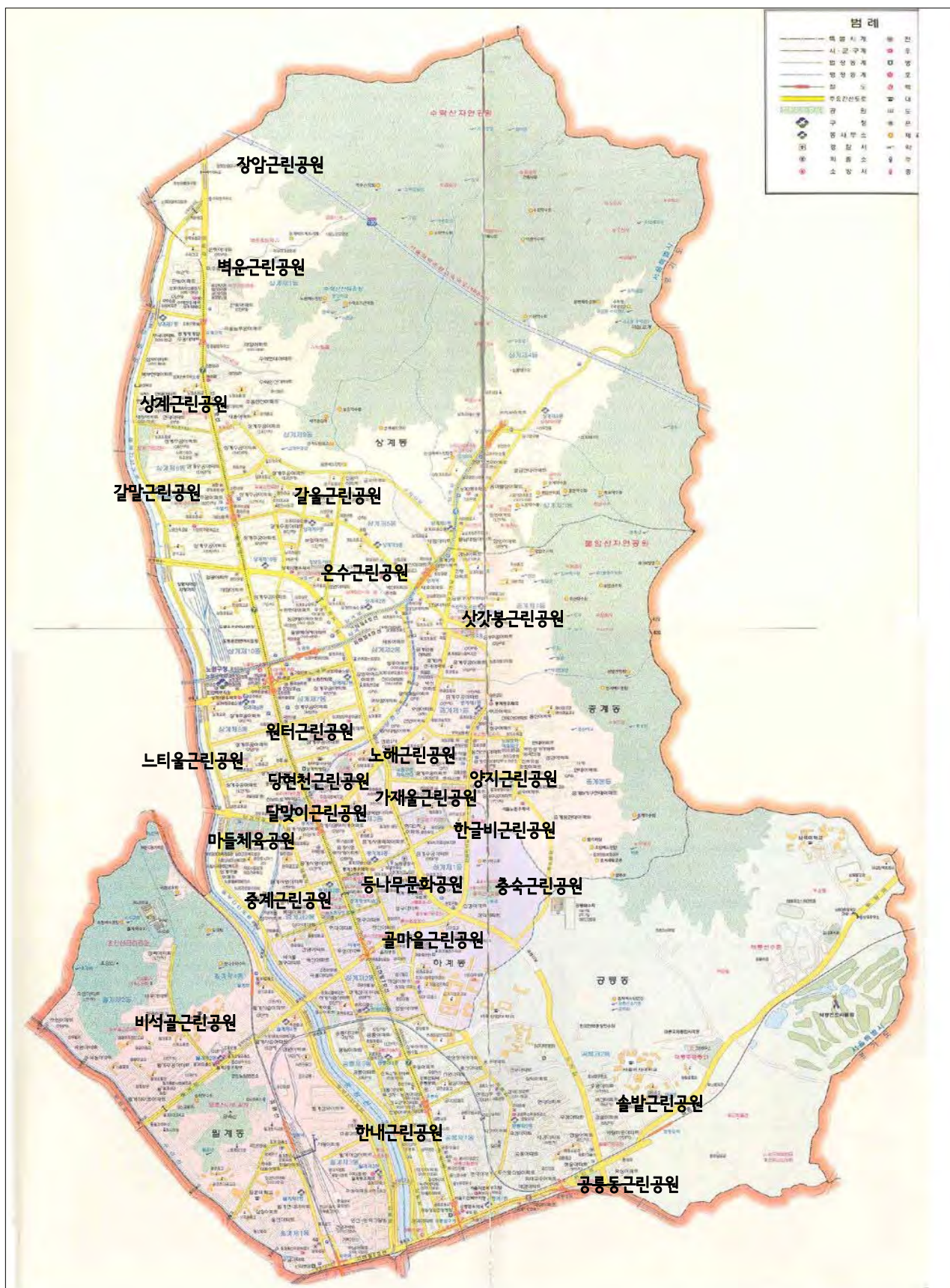
## 5. 소요예산

(단 위 : 백 만 원 )

구 분	총사업비	기 투 자	연 차 별 투 자 계 획						향 후 투 자
			소 계	2015년	2016년	2017년	2018년	2019년	
계	3,490	0	3,490	350	500	840	900	900	
국 비	0	0	0	0	0	0	0	0	
시 비	0	0	0	0	0	0	0	0	
구 비	3,490	0	3,490	350	500	840	900	900	
기 타	0	0	0	0	0	0	0	0	



□ 위치도





□ 주요 정비대상 시설물 현장사진



◆ 원터근린공원 바닥포장 정비



◆ 충숙근린공원 배수로 정비





◆ 샷갯봉근린공원 바닥포장 정비



◆ 노해근린공원 산책로 정비

# 관내 하수시설물 보수공사

부 서 명	담 당 자	전화번호
물안전관리과	김 홍 중	2116-4176

## 1. 사업목적

- 하수시설물의 원활한 유지관리와 긴급민원 발생시 신속한 민원처리로 수해예방 및 주민불편 해소

## 2. 사업개요 및 현황

- 사업기간 : 2015. ~ 2019.
- 사업규모 : 하수도 및 하수시설물보수1식, 기타주민생활민원처리

## 3. 사업근거 및 추진경위

- 하수시설 유지관리

## 4. 사업추진계획 (실태)

- 총사업비 : 6,900백만원[구비]
- 연간단가 : 6,900백만원[구비]

## 5. 소요예산

(단 위 : 백 만 원)

구 분	총사업비	기 투 자	연 차 별 투 자 계 획						향 후 투 자
			소 계	2015년	2016년	2017년	2018년	2019년	
계	6,900	0	6,900	310	1,450	1,590	1,750	1,800	
국 비	0	0	0	0	0	0	0	0	
시 비	0	0	0	0	0	0	0	0	
구 비	6,900	0	6,900	310	1,450	1,590	1,750	1,800	
기 타	0	0	0	0	0	0	0	0	



# 관내 하수도준설공사

부 서 명	담 당 자	전화번호
물안전관리과	김 윤 배	2116-4177

## 1. 사업목적

- 수해예방 및 신속한 생활민원처리

## 2. 사업개요 및 현황

- 사업기간 : 2015. ~ 2019.
- 사업규모 : 관거 준설, 빗물받이 준설, 침사지 준설 1식

## 3. 사업근거 및 추진경위

- 하수시설 유지관리

## 4. 사업추진계획 (실태)

- 총사업비 : 6,970백만원[구비]
- 연간단가 : 6,970백만원[구비]

## 5. 소요예산

(단 위 : 백 만 원 )

구 분	총사업비	기 투 자	연 차 별 투 자 계 획						향 후 투 자
			소 계	2015년	2016년	2017년	2018년	2019년	
계	6,970	0	6,970	380	1,450	1,590	1,750	1,800	
국 비	0	0	0	0	0	0	0	0	
시 비	0	0	0	0	0	0	0	0	
구 비	6,970	0	6,970	380	1,450	1,590	1,750	1,800	
기 타	0	0	0	0	0	0	0	0	

# 하천시설물 유지관리

부 서 명	담 당 자	전화번호
물안전관리과	오 광 준	2116-4170

## 1. 사업목적

- 하천시설물의 유지관리 및 수해예방, 하천 환경개선

## 2. 사업개요 및 현황

- 사업기간 : 2015. ~ 2019.
- 사업규모 : 법면보수 및 호안보수 1식, 자전거도로및산책로 보수 50a  
체육시설 유지관리 1식

## 3. 사업근거 및 추진경위

- 하천시설물 유지관리

## 4. 사업추진계획 (실태)

- 총사업비 : 5,110백만원[구비]
- 연간단가 : 5,110백만원[구비]

## 5. 소요예산

(단 위 : 백 만 원)

구 분	총사업비	기 투 자	연 차 별 투 자 계 획						향 후 투 자
			소 계	2015년	2016년	2017년	2018년	2019년	
계	5,110	0	5,110	510	1,000	1,100	1,200	1,300	
국 비	0	0	0	0	0	0	0	0	
시 비	0	0	0	0	0	0	0	0	
구 비	5,110	0	5,110	510	1,000	1,100	1,200	1,300	
기 타	0	0	0	0	0	0	0	0	

# 국가필수예방접종

부 서 명	담 당 자	전화번호
생활건강과	이 진 희	2116-4350

## 1. 사업목적

- 예방접종을 적기에 실시하여 인공면역을 획득하여 감염병 예방 및 유행을 방지하여 국민건강 향상에 기여

## 2. 사업개요 및 현황

- 사업기간 : 연중

- 사업내용

- 보건소 영유아 국가필수예방접종 (백신14종)
  - 종류 : BCG(결핵), B형간염, IPV(소아마비), DTaP(디프테리아·백일해·파상풍), DTaP-IPV(디프테리아·백일해·파상풍·소아마비 혼합백신), 일본뇌염(사백신), 일본뇌염(생백신), MMR(홍역·유행성이하선염·풍진), 수두, Td(파상풍·디프테리아), Tdap(파상풍·디프테리아·백일해), Hib(b형헤모필루스인플루엔자), 소아폐렴구균, A형간염
- 민간위탁의료기관 병의원 접종비 지원
  - 지원대상 : 민간위탁의료기관에서 접종한 관내 만12세이하 영유아
  - 지원내용 : 국가필수예방접종 14종 접종비 지원
- 65세이상 인플루엔자접종
- B형간염 수직감염 예방사업
  - 지원대상 : B형간염 양성 산모로부터 출생한 영유아
  - 지원내용 : 면역글로블린 및 B형간염예방접종, 항원·항체 검사 지원 등

### 3. 사업근거

- 감염병의 예방 및 관리에 관한 법률 제24조, 제25조, 제46조, 제64조, 제66조, 제68조
- 감염병의 예방 및 관리에 관한 법률 시행령 제20조
- 국가예방접종지원사업 관리지침
- B형간염 주산기감염 예방사업안내

### 4. 소요예산

(단 위 : 백 만 원 )

구 분	총사업비	기 투자	연 차 별 투 자 계 획						향 후 투자
			소 계	2015년	2016년	2017년	2018년	2019년	
계	31,975	0	31,975	6,023	6,203	6,389	6,581	6,779	
기 금	9,590	0	9,590	1,806	1,860	1,916	1,974	2,034	
시 비	12,898	0	12,898	2,429	2,502	2,577	2,655	2,735	
구 비	9,487	0	9,487	1,788	1,841	1,896	1,952	2,010	
기 타	0	0	0	0	0	0	0	0	