

일반주택지역도 아파트만큼 안전하게 이제 노원이 더 안전해 집니다!

일반주택 범죄제로화~상계2동, 공릉1동부터 시작합니다.

서울에서 5대 범죄 발생률이 가장 낮은 도시 노원
CCTV, LED 보안등 등 범죄예방 인프라 구축하고 마을안전 주민참여프로그램
운영을 통한 안전망 구축으로 더욱 안전해 집니다.



지점별 특성에 맞는
촘촘한 CCTV설치



다가구 등 범죄취약 주택
가스관 방범덮개 설치



깨끗한 골목 가꾸기
화분설치



자연 감시기능 강화
반사경 설치



밝은환경 조성
담장 칠하기



야간 보행환경 개선
나트륨 등 → LED보안등 설치



상계2동 - CCTV 17대, LED보안등 13개소, 반사경 3개소, 담장도색 18개소, 가스관 방범덮개 28개소
공릉1동 - CCTV 21대, LED보안등 36개소, 반사경 5개소, 담장도색 35개소, 가스관 방범덮개 42개소

(자치행정과 ☎ 2116-3143)

공릉 보건지소 개소

건강 100세 시대 동네 사랑방처럼 편안한
보건의료서비스를 제공하는 공릉 보건지소 탄생

▶개소일자: 2015년 2월 24일(화) 오후 2시

▶시설개요

- 위치: 노원구 공릉로 166-1(구 공릉2동주민센터 청사) • 규모: 지상4층/지하층,
- 사업내용: 만성질환예방관리, 재활보건사업, 평생건강관리, 영양사업

▶특징

- 에너지 절약형 그린 리모델링 건물(단열성능강화, 3중유리 시스템, 태양광전지판 설치 등)
- 스토리를 전하는 메시지형 보건지소(미술작품 및 서예 전시 공간 활용)
- 지역주민에게 유희공간을 제공하는 주민 개방형 보건지소 (프로그램실 2, 주민토론포방 1)

(보건위생과 ☎ 2116-4309)



2015년 달라지는 제도 및 생활



기초연금 선정기준액 인상

기초연금 못 받고 있는 어르신! 지금 신청해 보세요.

▶ 대상: 만65세 이상 어르신 중 소득인정액 선정기준액 이하

※ 선정기준액: 단독가구 93만원, 부부가구 148만 8천원

(2014 기준액: 단독가구 87만원, 부부가구 139만 2천원)

▶ 신청장소: 관할 동 주민센터 또는 국민연금공단 도봉노원지사

▶ 시행일: 2015년 1월 1일



(어르신복지과 ☎2116-3758)

한부모가정 자녀양육비 인상

한부모가정 자녀(만 12세미만) 아동양육비:

월 7만원(1인당) → 월 10만원(1인당)

▶ 대상: 최저생계비 130%이하 소득인정액의
한부모(조손)가정

▶ 시행일: 2015년 1월 1일



(여성가족과 ☎2116-3715)

주택 중개보수 요율 개정

▶ 내용:

- 임대차 3억~6억원: 0.4%이하 (매매와 전세간 역전현상 해소)
- 매매 6억~9억원: 0.5%이하 (고가주택 증가, 누진구조 완화)
- 임대차 3억원 → 6억원 이상: 0.8% 이내에서 협의 (요율 현행유지)
- 매매 6억원 → 9억원 이상: 0.9% 이내에서 협의 (요율 현행유지)

※ 소득세법 시행령 제156조: 고가주택 기준 상향 (6억원 → 9억원)

- '중개수수료' 라는 용어를 '중개보수'로 변경

▶ 시행일: 2015. 3월경 「서울시 주택 중개보수 등에 관한 조례」 공포
이후 예정



(부동산정보과 ☎2116-3620)

노원구 생활임금 인상

'생활임금'이란 최저임금 이상으로서 근로자가 최소한의 인간적, 문화적 생활을 가능하게 할 목적으로 지급되는 임금으로 자치단체 조례로 시행중이다.

▶ 결정액: 월 1,495,000원, 시간급 7,150원

(2014년 월 1,432,000원, 시간급 6,850원)

▶ 적용범위:

- 노원구 소속 근로자와 노원구 출자·출연기관 소속 근로자
- 노원구로부터 그 사무를 위탁받거나 구에 공사, 용역 등을 제공하는 기관 및 업체 등에 소속된 근로자와 그 하수급인이 직접 고용한 근로자

※ 2015년 최저임금 - 월 1,166,220원, 시간급 5,580원

(일자리경제과 ☎2116-3479)

만 65세 이상 어르신 독감예방접종 의료기관 위탁

어르신, 올 가을엔 독감주사 가까운 의원에서 맞을 수 있어요.

▶ 대상: 만 65세 이상 어르신

※ 장애인, 국가유공자, 의료급여수급권자, 만성질환자 등

취약계층은 보건소에서 접종 시행

▶ 방법: 보건소에서 위탁한 의료기관에서 접종

▶ 기간: 2015. 9월~11월

▶ 시행일: 2015년 9월 예정



(생활건강과 ☎2116-4346)

모든 등록장애인 가정에 출산지원금 지원

▶ 등록장애인 가정 출산지원금 확대

- 장애등급 1~3급: 100만원
- 장애등급 4급: 50만원(여성장애인의 경우 100만원)
- 장애등급 5~6급: 30만원(여성장애인의 경우 100만원)

▶ 시행일: 2015년 1월 1일

(장애인지원과 ☎2116-3308)



동일로 전 구간은 금연거리입니다. 이웃을 위해 금연에 동참합시다.

2015년 1월 1일부터 동일로 전체를 금연구역으로 지정하여 관리하고 있습니다.
3월까지 계도기간을 거친 후 금연 단속을 실시할 예정입니다. 건강한 100세를 위해
지금 바로 금연에 도전해 보세요.

▶ 지정일자: 2015. 1. 1.

▶ 금연거리: 노원구 관내 동일로 전 구간(의정부시계~태릉입구역)

- 동일로 경계선으로부터 10m 이내 인접한 횡단보도를 포함한 보행로 전 구간

▶ 과태료: 5만원(단, 2015년 3월까지 계도기간)

(의약과 ☎2116-4333)

금연에 성공하면 30만원 상당의 지원금을 드립니다. 주민등록상 노원구민으로 금연클리닉 등록자, 전화 및 방문예약 (금연클리닉 ☎2116-4538, 4470)

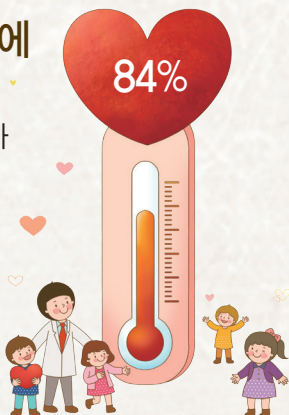
정겨운 우리말, 버성기다 - 분위기 따위가 어색하거나 거북하다

어려운 이웃과 함께하는 행복공동체 노원

2015 희망온돌 따뜻한 겨울나기 사업에 참여해 주세요.

어려운 이웃들을 위해 노원구와 사회복지공동모금회가
구민 여러분의 사랑과 온정을 모읍니다.

- ▶ 기간 : 2014. 11. 17. ~ 2015. 2. 17.(3개월간)
- ▶ 성금·품 모집방법
- 성금 접수 : 우리은행 015-176590-13-522
- 성품 접수 : 각 동 주민센터 접수



사회복지공동모금회 (☎ 6365-0003)
각 동 주민센터 및 복지정책과 (☎ 2116-3652)

목표액 : 995,904천원
실적 : 837,929천원

희망천사 감사나눔 DAY 2015년 노원교육복지재단 신년회 희망천사님을 초대합니다.

어려운 이웃에게 따뜻한 손을 내밀어 주신 희망천사님께 감사드리며,
희망천사님을 모시고 감사인사와 사업보고를 드리는 재단 신년회를
가지고자 합니다. 바쁘시더라도 부디 참석하시어 자리를 빛내주시기 바랍니다.

- ▶ 일시 : 2015년 2월 12일(목) 저녁 7시
- ▶ 장소 : 노원구청 대강당
- ▶ 진행 : 희망천사단 발대식, 축하공연, 사업보고, 우수후원자 감사패전달, 다과

(노원교육복지재단 ☎949-7920~1)

지역사회와 함께하는 희망온돌 취약계층 지원

- ▶ 지원대상 : 긴급 상황에 처한 최저생계비 200% 이하 가구 중 사각지대 우선
- ▶ 사업기간 : 2015.1 ~ 2015.3
- ▶ 지원내용 : 냉난방비, 생계비, 주거비, 의료비, 집수리 비용등
- ※ 생계급여 등의 급여를 받고 있는 기초생활수급자의 경우, 생계비·주거비 지원불가
- ▶ 지원금액 : 가구 당 최대 월 30만원 (최대 3회 지원가능)
- ▶ 지원방법 : 각 거점기관 기금배분위원회 심의를 통해 지원여부 결정
- ▶ 신청방법 : 해당구역 거점기관 신청

복지정책과 (☎2116-3648)

교육복지재단 희망천사가 되어주세요.

희망천사의 후원금은 하루하루의 삶이 절박한 우리 이웃들에게 전달되어
다시 일어설 수 있는 소중한 힘이 되고 있습니다. 작은 기부, 사랑과 희망의
시작입니다. 지금 바로, 함께 해보시지 않겠습니까?

- ▶ 희망천사 가입 : 매월 2천원 이상 정기후원, 물품 후원(쌀, 생필품)
- ※ 주거비 장기체납, 긴급한 수술 등으로 위기에 처해있는 어려운 이웃은
언제든지 가까운 동 주민센터나 교육복지재단에 연락주세요.

(노원교육복지재단 ☎949-7920~1)

설명절, 음식물쓰레기 이렇게 줄이세요!



1. 차례상 간소하게 차리기

간소한 차례상으로 음식물을 줄이세요.

민족 최대의 명절 설, 정성들여 차례상을 준비하면서 음식물
쓰레기도 함께 줄입니다. 음식을 준비하기 전, 냉장고를 체크
하여 필요한 품목을 메모하고, 먹을 식사량에 맞게 조리하는
것이 중요합니다.

2. 물기제거 후 버리기

- 양파망 활용
양파망에 음식물쓰레기를 넣고, 째~ 째 후 말려서 배출
- 신문지 활용
신문지 위에 음식물쓰레기를 놓고 건조 후 배출
- 과일껍질 분리배출
과일껍질은 수분 제거 후 종량제 봉투에 배출

3. 남은 음식 활용하기

- 남은 명절음식은 이웃과 함께 나눠먹어요
- 남은 음식을 활용해 새로운 음식을 만들어 보세요.
☞ 아래의 경로로 다양한 요리방법을 활용해 보세요.
- 인터넷 검색창 : 음식물쓰레기 줄이기
(www.zero-foodwaste.or.kr/recipe/recipe01.do)
- 스마트폰 앱 : 우리집 냉장고 접속

노원구 책읽는 마을로 비상한다 구민 한책읽기 운동

책 읽는 문화를 정착시키고 구민들이 자연스럽게 책과 친밀해 질수 있도록 '노원 한책읽기' 운동을 펼칩니다.

책읽는 노원 선포식 개최

- ▶ 일시 : 2015. 2. 5(목) 10:30 ~ 11:10
- ▶ 장소 : 노원구청 6층 소강당
- ▶ 대 상 :
구청장, 시·구의원, 노원구립도서관 자원활동가,
작은도서관 운영 위원, 독서동아리, 책읽는 노원만들기
운영위원, 각 학교 사서, 도서관 직원 등
- ▶ 내용 : 민관 합동 책읽기 선포식 개최로 지속적인
독서의지 고취-선언문 낭독, 북콘서트 등
- ▶ 주최 : 노원구청, 책읽는 노원만들기 운영위원회



(평생학습과 ☎2116-3997)

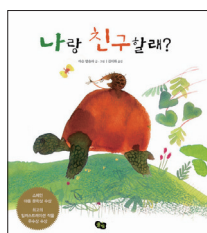
제1회 명사와 함께하는 큰책읽기

- ▶ 일시 : 2015. 2. 5(목) 11:20 ~ 12:00
- ▶ 장소 : 노원구청 1층 현관
- ▶ 대상 : 관내 유치원 및 어린이집 원생, 초등학생 등
- ▶ 주최 : 노원구청, 노원구립도서관

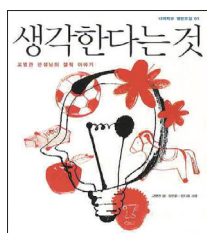
2월의 도서 (월별 도서선정은 계속됩니다)



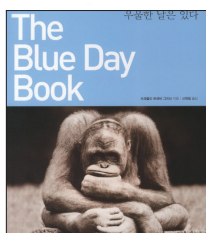
제랄다와 거인
(초등 저학년용)



나랑 친구할래
(초등 고학년용)



생각한다는 것
(청소년용)



누구에게나 우울한 날은 있다.
(성인용)

정겨운 우리말, 설피다 - 솜씨가 거칠고 서투르다



노원구의회 <http://council.nowon.kr>

【제219회 노원구 의회 행정사무감사 실시】

서울노원구의회(의장 김승애)는 제219회 정례회 기간 중 2014년도 행정사무감사를 실시했다. 행정사무감사는 노원구의 행정 전반에 대한 집행 실태를 정확히 파악하여 미진한 부분을 지적한다. 그리고 시정이 필요한 부분은 시정을 요구하여 노원구 행정의 효율성을 높여서 주민 복지 증진과 삶의 질 향상에 기여하는데 목적이 있다.

공부하는 의회, 신뢰받는 의회, 주민과 소통하는 의회를 추구하여 지난해 7월부터 구정 전반에 대한 활발한 스터디를 진행한 바 있는 노원구의회는 행정사무감사 결과 총 487에 이르는 사항에 대하여 시정, 건의, 제안하였다.

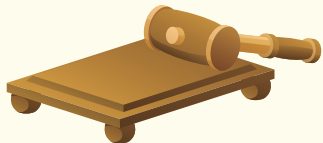
행정재경위원회는 2014년 10월 탈축제, 중랑천 워터파크 운영, 인터넷 보안, 범죄예방을 위한 CCTV설치 및 운영, 주민참여예산제 등 문화행사와 체육시설, 인터넷 보안분야(위원장 : 송인기, 소속의원 : 손명영, 김미영, 이경철, 임재혁, 최윤남)

보건복지위원회는 지역주민들을 위한 복지사업 추진 분야, 지역복지관 운영, 일자리 창출, 마을 학교, 심폐소생술 관련 교육 및 장비 관리 분야, 금연단속 및 구민건강증진 사업의 활성화 방안 등 주민 복지와 교육 및 보건 분야 (위원장 : 봉양순, 소속의원 : 김경태, 김용우, 김운화, 오광택, 오한아, 이한국)

도시환경위원회는 공동주택의 분쟁조정, 공동주택내에서의 공동체 활성화 프로그램 운영, 도시텃밭 운영, 도로 관리 등 공동주택분야, 도로관리분야, 환경분야 등에 대한 감사를 실시하였다.

(위원장 : 마은주, 소속의원 : 정성욱, 변석주, 주연숙, 이은주, 김치환, 정도열)

노원구의회는 2월 6일부터 2월 13일까지 열리는 임시회에서 처리결과에 대한 보고를 받을 예정이다.



【2015년도 적십자 특별회비 전달】

김승애 노원구의회회장은 지난 19일 의장실에서 대한적십자사 서울지회에 2015년도 특별회비를 전달했다.

김승애 의장은 이날 전달식에서 “우리 사회의 어려운 이웃들과 긴급한 구호가 필요한 분들에게 큰 힘이 되어주는 적십자사에 감사드린다. 우리 구의회도 따뜻하고 행복한 사회를 만들기 위해 적극적으로 협조하겠다.”고 말했다



적십자 회비 전달



행정재경위원회 행정사무감사



보건복지위원회 행정사무감사



도시환경위원회 행정사무감사

(노원구의회사무국 ☎ 2116-3398)

노원구의회 방청안내

노원구의회 회의는 열린의회 회의 공개원칙에 따라 신분을 제시하고 방청권을 교부받아 방청할 수 있습니다. 다만, 비공개 회의는 방청이 일체 허용되지 않으며, 질서유지상 필요한 때 또는 방청석의 여유가 없을 때에는 방청권을 소지한 자에게 방청을 제한할 수 있습니다.

▶ 방청 절차

• 방청 신청 → 방청 허가 → 방청권 교부 → 방청

▶ 방청 신청

- 일반 신청 : 회의 개최 당일
- 단체 신청 : 회의 개최 전일 (공문 또는 전화 신청)

▶ 방청 문의

• 노원구의회 사무국 ☎ 2116-3382, 2116-3387

▶ 방청인 준수사항

- 회의장내에 들어가서는 안 되며, 지정된 방청석에서 방청하여야 한다.
- 다과, 음료 등을 먹거나 담배를 피울 수 없다.
- 의원의 발언에 대하여 가부의견을 표시하거나 박수를 하여서는 안 된다.
- 소리를 내는 등 의사 진행을 방해해서는 안 된다.
- 회의를 공개하지 아니하기로 의결한 때에는 방청인은 신속히 퇴장하여야 한다.

3월 구민 스마트폰 · SNS 활용 교육

▶ 모집기간 : 2. 2. (월) 9시부터

(선착순 마감) **전화접수불가**

▶ 신청방법 : 구청 홈페이지

(www.nowon.kr) →

참여세상 → 인터넷모집 →

3월 구민 스마트폰 활용 교육생 모집

▶ 교육대상 : 스마트폰 사용에 서툰 구민 누구나

▶ 비용 : 무료(교육시 스마트폰 지참)

▶ 교육과정

구분	과정명	교육 기간	교육장소	모집인원
1기	기초반 (어르신)	3.2~3.13. 월·수·금 15:30~17:30 (2주과정 6회)	노원구청 정보화교육장 (3층)	30명
2기	기초반 (어르신)	3.16~3.17. 월·수·금 15:30~17:30 (2주과정 6회)	노원구청 정보화교육장 (3층)	30명
3기	기초반 (일반)	3.2~3.13. 월·수·금 9:30~11:30 (2주과정 6회)	노원평생교육원 정보화교육장 (3층)	24명
4기	심화반 (일반)	3.16~3.17. 월·수·금 9:30~11:30 (2주과정 6회)	노원평생교육원 정보화교육장 (3층)	24명

※ 유의사항 : 한 기수만 등록 가능하며 교육 첫날 결석 시 예비자에게 수강기회 부여

(디지털홍보과 ☎ 2116-3430)

새해에는 컴퓨터 배워 보세요~ '구민정보화교육 수강생 모집 안내'

▶ 교육대상 : 만 30세 이상 노원구민

▶ 교육장소 : 구청, 노원평생교육원, 중계2·3동 공공복합청사, 공릉2동주민센터, 월계종합사회복지센터

▶ 교육과정 : 컴퓨터기초, 생활속인터넷, 한글2007, 엑셀2007, 파워포인트 2007, 사진꾸미기 및 동영상만들기, 스위시맥스4

▶ 접수기간 : 2015.1.22(목) 09:00 ~ 1.29(목) 18:00

▶ 접수방법 : 노원평생교육포털

(<http://lll.nowon.kr>) 접속 후 접수

※ 컴퓨터기초반은 전화접수 가능, 정원 초과시 전산추첨

▶ 수강료 : 10,000원(교재제공)

※ 기초생활수급자, 만65세 이상, 장애3등급 이상, 국가유공자, 모·부자보호대상은 무료



(평생학습과 ☎ 2116-3995)

평생교육·자치회관 강좌, 모집 안내 등
**노원의 모든 정보를
스마트노원 앱 하나로!**

스마트노원 앱을 설치하시면 생생한 노원의 정보를
보다 편리하게 받아보실 수 있습니다.

스마트노원 앱 설치 안내
Play스토어(안드로이드) 또는 앱스토어(아이폰) 실행
검색 창에 **스마트노원** 으로 검색
스마트노원 다운로드 후 실행

(문의 : 디지털홍보과 ☎ 02-2116-3431)

정겨운 우리말, 안치다 - 어려운 일이 앞에 밀리다

어르신-대학생 주거공유(룸세어링) 신청하세요.

룸세어링 사업은 주거공간의 여유가 있는 어르신과 주거공간이 필요한 대학생을 연결하여 어르신은 저렴하게 주거공간을 제공하고, 대학생은 어르신에게 소정의 임대료와 생활서비스를 제공하는 주거공유 프로그램입니다.

- ▶ 신청기간: 연중 수시
- ▶ 신청대상: 61㎡ 이상 주택을 소유하신 65세 이상 어르신, 노원구 관내 대학 재학 및 휴학생
- ▶ 신청방법: 전화 또는 방문신청
(복지정책과 ☎2116-3664)

걱정되는 겨울철 난방비, 무료로 컨설팅받으세요.

넓고 오래된 집일 수록 단열 효과가 떨어져 난방비가 상대적으로 많이 올라갑니다. 겨울철 에너지 소비의 주범인 난방비 절감을 위해서 열화상 카메라를 이용하여 열측정을 하고 열이 새고 있는 부분을 체크하여 손쉽게 조치할 수 있도록 무료로 컨설팅해 드립니다.

- ▶ 대상: 노원구 거주 주민 누구나
- ▶ 기간: 연중
- ▶ 접수: 구청 홈페이지 또는 전화 또는 방문접수
(구청 복지정책과, 동주민센터)



(복지정책과 ☎2116-3662~4)

지방소득세 과세체계 개편 및 신고납부 안내

- ▶ 지방소득세 과세체계 전면 개편

중전(부가세 방식)	변경(독립세 방식)
국세 결정금액 × 부가세율(10%) → 지방소득세	국세 과세표준 × 지방소득세율 - 공제 · 감면 → 지방소득세

- ▶ 「지방세특례제한법」에 세액공제 · 감면 규정을 신설
- ▶ 개인지방소득세는 '16년 말까지 종전과 같이 국세청에 신고 · 납부
- ▶ '15.1.1.부터 내국법인에게 이자 · 배당소득 지급시 특별징수하는 규정 신설

※ 노원구 홈페이지(www.nowon.go.kr)에서 무료책자 다운로드 가능

(세무2과 ☎2116-3539~41)

예쁜 우리아이 이름 무료로 지어드립니다

- ▶ 신청대상: 관내 기초생활수급자, 장애인, 2자녀 이상 다자녀가정, 다문화가정 등
- ▶ 신청방법: 구청 및 동주민센터 방문 또는 이메일, 팩스(2116-4628) 신청
- ▶ 운영절차: 작명신청 → 접수순으로 작명 후 통보 → 선명장 교부
- ▶ 방문상담: 매주 목요일 14:00~17:00(전화상담 가능)
(여성가족과 ☎2116-3722)



어르신 사회활동 지원 사업 참여자 모집 안내

노원구에 거주하는 어르신들의 사회참여를 확대하기 위해 2015년도 어르신 사회활동 지원사업 참여자를 모집하오니 어르신들께서는 해당 기관에 신청하시기 바랍니다.

- ▶ 신청기간: 2015. 2. 4(수) ~ 2. 6(금)
- ▶ 모집인원: 총 2,620명
- ▶ 참여대상: 만 65세 이상 기초연금 수급자
(만 60세~64세 어르신은 참여불가)

※신청제외 대상

- 국민기초생활보장법에 의한 수급자, 장기요양보험 등급판정자
- 정부부처(보건복지부 포함) 및 지자체에서 추진 중인 일자리사업 참여자
- 건강보험직장가입자(피부양자인 경우는 가능), 전년도 어르신 일자리사업 부적격 참여자
- ▶ 급여: 월 200,000원 내외
- ▶ 근무조건: 1일 3시간, 주 3일 근무(월 30시간 이상), 연간 9개월
- ▶ 준비물: 신분증, 주민등록등본 1부, 사진 1장
- ▶ 신청기관 및 문의전화

신청장소	전화번호	신청장소	전화번호
노원노인종합복지관	948-8540	월계종합사회복지관	999-4211
공릉종합사회복지관	948-0520	평화종합사회복지관	949-0123
노원종합사회복지관	949-0700	마들사회복지관	971-8387
북부종합사회복지관	934-7711	대한노인회노원구지회	978-6349
상계종합사회복지관	951-9930	북부여성발전센터	3399-7613
중계종합사회복지관	952-0333		

(어르신복지과 ☎2116-3756)

주민제안하고 상금 받아 가세요.

- ▶ 참여대상: 노원구민
- ▶ 참여방법: 노원구 홈페이지(www.nowon.kr) → 참여제안 → 주민제안방
- ▶ 제안대상
 - 구민 생활 편익증진 방안 및 불합리한 규제 · 제도 개선사항
 - 구수익증대, 예산절감 및 지역경제 활성화 방안
 - 「사람이 우선되는 노원」 구현에 기여할 수 있는 방안 등
- ※ 제안 제외대상
 - 단순 건의사항, 진정 또는 비판, 상업성 광고 등
 - 일반적으로 공지되었거나 사용 · 이용되고 있는 것
- ▶ 우수제안 시상 및 창의마일리지 부여
 - 우수제안: 금상 200만원, 은상 100만원, 동상 50만원, 장려상 20만원, 채택 10만원
 - 마일리지 시상: 최우수 30만원, 우수 20만원, 장려 15만원, 노력 10만원
(기획예산과 구정개발팀 ☎2116-3151)

통합문화이용권 문화누리 카드 신청

- ▶ 대상: 기초생활수급자 및 법정차상위 (행정 이음망 등록자)
- * 스포츠강좌이용권 선정자 중복 신청 제한
- ▶ 신청기간
 - 주민센터 발급: 2. 9.(월) ~ 4. 30.(목)
 - 인터넷 발급: 3. 9.(월) ~ 4. 30.(목)
www.문화누리카드.kr
- ▶ 발급방법: 주민센터 방문신청 혹은 인터넷신청
- ▶ 문화카드 금액: 개인별 5만원
- ▶ 이용방법
 - 문화예술프로그램, 여행상품, 스포츠관람 상품을 전국 가맹점에서 온 · 오프라인으로 사용.
- ▶ 카드이용기간: 카드 발급일 ~ 2015. 11. 30.

(문화체육과 ☎2116-3784)



화요청춘극장 - 서울시립 북서울미술관에 청춘극장 2관 개관

미술관람과 추억의 영화상영 어르신들 문화에 물들다

화요청춘극장이 서울시립 북서울미술관 다목적홀(지하1층)에 지난 6일 문을 열었다.

2012년 노원구청 6층 소강당에 노원청춘극장이 어르신들에게 반응이 좋았지만 거리가 멀어 이용하지 못하는 어르신들도 많았다. 이런 사정을 지난해 노원구에서 북서울시립미술관에 설립했더니, 장소를 제공해주어 청춘극장 2관이 개관되었다고 한다.

영화는 매주 화요일 오후 2시에 상영되며 노원구 65세 이상 어르신과 주부 등 누구나 무료로 관람할 수 있다.

13일, 모처럼 날씨가 풀려서인지 곱게 차려입은 어르신들이 하나 둘씩 북서울미술관 다목적홀 앞으로 몰려들었다. '7급 공무원' 영화가 상영되려면 1시간이나 남았는데도 미리 와서 기다리는 것을 보니 어르신들도 아이들 처럼 기대에 차 있었다.

이날은 자원봉사자가 함께 관람객들을 안내하고 번호표를 나누어주고 있었다. 약 300좌석을 구비하고 있지만 휴 인원의 제한이 필요할 수도 있기 때문이라고 한다.

어르신들의 열기로 극장 안은 따뜻함이 감돌았고 개관한지 일주일 되었는데도 관객의 호응이 대단했다.



어르신들의 고품격 문화공간으로서의 재탄생

좋은 좌석을 위해 일찍 오신 분들은 영화가 언제나 시작될까 조바심이었지만 묵묵히 기다렸고 영화상영이 30분이나 지났는데도 들어오시는 분들도 더러 있었다.

이영애(상계동, 68세)씨는 "집에 있는 것보다 이렇게 나와서 함께 영화보며 말상대 해줄 친구가 있어서 좋다. 건강을 위해 운동과 산행을 하며 동시에 추억의 영화를 관람하니 시간이 무료하지 않아서 좋다."고 했다.

하윤옥(하계동, 70세)씨는 "구청 소강당에서 영화를 자주 보는데 영화 상영일이 달라서 구청과 미술관을 오가며 편하게 영화를 볼 수 있어 좋다."고 했다.

김정순(상계동, 65세)씨는 "장소가 미술관 내부라 깨끗하고 공간이 넓어서 좋다. 미술관을 둘러보며 영화도 동시에 관람하니 좋다. 집에서 가깝고 근린공원도 바로 앞이라 운동까지 할 수 있어 좋다." 그 외에도 어르신들은 노원구가 노인들에게 더 나은 문화적 혜택을 누릴 수 있도록 해주어서 감사하다고 전했다.

노인 평균 수명 100세 시대에 경로당이나 공원 등에서 시간을 보내기보다 북서울미술관의 다양한 전시와 추억의 영화를 관람하며 폭넓은 사고와 사람들과의 관계를 통해 노년의 여정을 그려간다면 이보다 더 멋진 삶은 없을 것이다.

노원구가 어르신들을 위해 새로 개관한 북서울미술관의 화요청춘극장이 문화소통으로서의 비상구가 될 수 있기를 바란다.

명예기자 최성옥

참빛야간학교 2015년 신입생 모집

- ▶ 모집과정: 기초한글반, 중고등 검정고시반, 교양영어반
- ▶ 모집대상: 성인 및 청소년
- ▶ 모집인원: 각 과목 반별 20명
- ▶ 모집기간: 2015년 4월 11일까지
- ▶ 접수 방법
 - 방문 접수: 매주 월요일 오후 3시~8시
 - 전화 접수: 오전 11시~오후 5시 ☎ 916-1707

나눔야간학교 학생 모집 안내

- ▶ 모집과정: 고입검정고시반, 대입검정고시반
- ▶ 모집대상: 누구나
- ▶ 모집기간: 수시모집
- ▶ 위치: 공릉동 687-8번지(태릉입구역 8번 출구 30m)
- ▶ 문의: ☎ 949-0378

중계종합사회복지관-컴퓨터 초급반/자격증반 수강생 모집

- ▶ 모집일시: 수시모집
- ▶ 모집대상: 지역주민 누구나
- ▶ 수강료: 강좌당 월 3만원
- ▶ 모집내용: 컴퓨터 활용 및 자격증 취득 과정
- ▶ 문의: 유단아 사회복지사 ☎ 070-4900-1463



독서를 통해 나눔을 실천하는 '리딩사' (책 읽어 주는 사람) 모집

- ▶ 지원자격: 자원봉사로 꾸준히 책 읽어주실 책임있는 분
- ▶ 모집기간: 2015.1.26(월)~2.10(화) 18:00까지
- ▶ 모집인원: 40명(도서관별 10명)
- ▶ 모집방법: 구립(노원정보, 월계, 노원어린이, 상계) 도서관 홈페이지 접수(www.nowonlib.kr)

(평생학습과 2116-3992)

노원영어마을 월계캠프 「방과 후 프로그램」 예비초 신입생 모집

- ▶ 모집대상: 2015년도 초등학교 입학 예정자 (노원구 관내 거주자에 한함)
- ▶ 수업시간
 - 월·수·금(주3회) - 15:30~16:55/ 17:00~18:25
 - 화·목(주2회) - 15:30~16:55/ 17:00~18:25
- ▶ 수업구성: 【교재학습+체험학습】의 차별화된 커리큘럼으로 편성
- ▶ 수강료: 월·수·금(주3회) - 120,000원
월, 화·목(주2회) - 80,000원/월
- ▶ 장 소: 노원영어마을 월계캠프(광운대역 앞)
- ▶ 접수기간: 2015. 1. 31.까지
- ▶ 접수방법: 온라인 회원가입 후 대기 접수 (<http://nev.nowon.kr>)
- ※ **추첨일 당일 참석한 당첨자에 한해 수강 가능**
(노원영어마을 월계캠프 ☎ 3391-0509)

서울영어과학교육센터 '별빛기자단' 모집 안내

- ▶ 교육대상: 초등학교 4~6학년
- ▶ 접수기간: 2015. 1. 16 ~ 2. 13
- ▶ 등록비용: 입회비 연 20만원
- ▶ 접수방법: 서류 작성 후 우편 및 방문접수
 - 센터홈페이지(www.seoulese.or.kr)에서 서식다운
- ▶ 활동 내용 및 기간
 - 활동기간: 2015. 3. 14 ~ 12. 12
 - 활동시간: 매월 2,4주 토요일 오후 4시~6시
 - 활동내용: 천문 및 과학에 대한 교육, 창의, 인성 캠프 및 견학, 기자활동 등
- ▶ 선정자 발표: 2015년 2월 24일 개별통보
(서울영어과학교육센터 ☎ 971-6232)



2015년 1/4분기 노원구민회관 문화강좌 회원 모집

- ▶ 접수일정: 2014.12.22(월) ~ 정원 마감시까지
- ▶ 접수방법: 노원구민회관 3층 시설관리팀 사무실 (방문접수만 가능)
- ▶ 문의전화: 02)2289-6841, 6848
- ▶ 구비서류: 신분증 지참 / 할인 대상자는 관련 서류 지참

강바람 따라 땀땀~ 무료 자전거교실

- ▶ 대상: 노원구민 누구나
- ▶ 일시: 2015. 3. 1 ~ 3. 31. (1개월 8회 완성)
 - 평일반(월, 화) 10시~12시
 - 주말반(토, 일) 10시~12시
- ▶ 인원: 각반 50명
- ▶ 비용: 무료
- ▶ 신청기간: 2015. 2. 1. ~
- ▶ 장소: 중랑천 녹천교 밑



(교통지도과 ☎ 2116-4097)

제4회 노원 「동양고전 아카데미」 제1기 수강생 모집

- ▶ 교육대상: 누구나(노원구민 우선)
- ▶ 교육기간: 2015. 3월 ~ 5월 (12주 과정, 주1회 2시간)
- ▶ 교육장소: 노원평생교육원
- ▶ 교육과목: 천자문, 사서삼경 입문, 맹자
- ▶ 접수기간: 2015. 2. 9(월) ~ 2. 23(월)
- ▶ 접수방법: 인터넷(<http://lll.nowon.kr>), 방문 및 전화접수
- ▶ 수강료: 6만원 ~ 9만원 (교재 별도 구입)

(평생학습과 ☎ 2116-3995)

노원구민체육센터 유아교실

에듀엔 블럭교실

- ▶ 운영시간: 평일 오후 12시~오후 7시 30분
(토요일 오전 10시~오후 7시 30분)
- ▶ 자유블럭 이용



구분	이용료	사용기한
비회원	1시간 4,500원	당일에 한함
정회원 (가족이용권)	10시간 40,000원	결제일로부터 3개월 유효
	20시간 70,000원	결제일로부터 4개월 유효
월 정기이용권	100,000원/월	결제일로부터 1개월 유효

에듀엔 창의력센터

- ▶ 수업시간: 주 1회

프로그램명	연령	시간	수강료	교재비
유아놀이수학 (수학깨비)	유치 ~7세	50분	55,000원	교재비 1개월 : 10,000원
초등놀이수학 (플레이팩토)	초등 1~2학년	50분	60,000원	교재비 1개월 : 12,000원
오르다+가베	유치 ~7세	50분	55,000원	활동비 3개월 : 10,000원
	초등 1~2학년	50분	60,000원	
창의블럭(레고)	유치 4~6세	50분	55,000원	교재비 1개월 : 5,000원
로봇키즈	유치 7세	50분	55,000원	활동비 3개월 : 10,000원
에듀창의	유치 6~7세	50분	55,000원	활동비 3개월 : 10,000원
카이로봇	초등 1~5학년	50분	60,000원	교재비 3개월 : 10,000원

(에듀엔블럭교실 노원구민체육센터 ☎ 010-6898-7896)

중계종합사회복지관 이·미용 봉사자 모집

- ▶ 모집일시: 수시모집
- ▶ 모집대상: 이·미용 자격증 소지자 및 경력자 등
- ▶ 모집내용: 퍼머 및 염색 등
- ▶ 문의: 유단아 사회복지사 ☎ 070-4900-1463

지구를 생각해요

노원 햇빛과 바람 발전소 발전량 안내

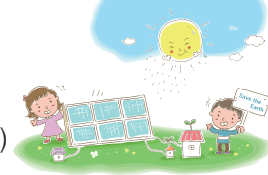
구분	발전량	CO ₂ 저감량	매출액
2014. 12월	2,062kWh	0.874Ton	335,857원
총 누적 (2013. 10월 ~)	39,763kWh	17.322Ton	6,358,348원



화석연료를 전혀 쓰지 않고 에너지를 생산 활용하는 환경체험 교육장

탄소제로하우스 노원에코센터 2월 프로그램

- ▶ 접수: 2015년 1월 26일 ~ 프로그램 시작 2일 전 마감. 홈페이지(ecocenter.nowon.kr)
- ▶ 단체 신청은 전화 문의 ※사전 연락 없이 불참시 향후 프로그램 참가 불이익



(노원에코센터 ☎ 2116-4402~5)

구분	프로그램명	일시	대상	참가비
기후변화 에너지	기후변화&에너지의 이해	화,수,목,금 10:00~11:40	유아·초등 단체	없음
에코 디자인	나와 지구를 위한 '친환경 생활용품 만들기'-성인 1일 : 천연스킨 만들기 2일 : 천연에센스 만들기 3일 : 섬유유연제 만들기	2월 3일~5일 (3강 연속) 14:00~15:30	성인 * 1강씩 신청불가	25,000 원
	재사용 에코디자인 '우리 아이 그림으로 가족 티셔츠 꾸미기'	2월 7일, 14일 (토) 14:00 ~ 16:00 *2강 연속 수업입니다.	가족 개인 * 재활용 천 준비 (옷,천가방,손수건 등등...)	6,000 원
목공DIY	진목공방과 함께하는 '아동용 접이식 의자 만들기'	2월 5일, 12일 (금) 14:00~16:00	초등 * 11세 이상	15,000 원
생태환경	북부 환경 정의와 함께하는 '새들! 노~을자'	매주 (토) 10:00~12:00	가족 * 1강씩 신청가능	없음

정겨운 우리말, 곱다시 - 무던히 곱게



재가정신장애인 사회복귀시설 안내

정신장애인에게 최상의 재활서비스 제공을 통하여 사회통합과 행복을 추구하며 사회적 기능회복을 통해 자주적, 독립적으로 살아가는데 도움을 줌

시설명	가온길	사랑마을	새롬마을	하나그린	평화	노원 희망공간이룸
시설유형	주거제공시설(여)			주거제공 시설(남)	주간재활시설	
주 소	하계동	월계동	상계동	하계동	중계3동	상계5동
전화번호	6403-7790	909-4620	934-5060	976-0079	949-0121	939-4200
입소정원	8	8	8	10	35	25
운영주체	개인	사단법인 새롬누리 정신건강 증진회	사회복지법인 예비그린 복지재단	사회복지법인 가야대학	개인	개인

▶이용대상

- 만 18세 이상으로 정신의료기관의 정기적인 치료를 받고 있으며 사회 적응능력이 필요한 자
- 주치의가 기능상의 장애로 인해 사회복귀시설의 이용을 의뢰하는 경우

(생활건강과 건강지원팀 ☎2116-4356)

재가정신장애인의 소통공간 '카페이룸'

노원희망공간이룸 '카페이룸'에서는 매월 셋째 주 목요일 오후 4시~6시까지 '무료카페'를 운영합니다.

정신장애인들의 사회복귀 등 상담 및 안내를 제공합니다.

(노원희망공간이룸 ☎ 939-4200)

우리아이 예방접종은 가까운

우리동네 예방접종(지정)의료기관에서 편리하게 이용하세요.

2015년 어린이 국가예방접종 지원사업 안내

- 지원대상 : 만 12세 이하 어린이(2002년 1월 1일 이후 출생자)
- 지원내용 : 지정 의료기관에서 받은 「13종 국가예방접종」에 대한 접종비 무료 지원
- 지원백신 : 13종 (BCG(피내용), B형간염, DTaP, IPV, DTaP-IPV, MMR, 수두, 일본뇌염 사백신, 일본뇌염 생백신, Td, Tdap, Hib, 소아페렴구균)
- 지정의료기관 찾기 : 예방접종도우미사이트(<http://nip.cdc.go.kr>) 또는 예방접종 어플리케이션에서 가까운 지정 의료기관을 검색

※ 관내 79개 「국가예방접종 위탁의료기관」 운영 및 정착에 따라 2015년 3월부터 노원구보건소 토요일 영유아예방접종은 운영하지 않음을 알려드리며, 이용에 착오 없으시기 바랍니다.

(생활건강과 모자보건팀 영유아실 ☎2116-4511~3)

「모기서식지 신고 센터」 운영

노원구보건소에서는 모기로부터 쾌적한 환경을 유지하기 위하여 지역내 모기서식지 및 모기 출현이 빈번한 곳의 신고를 받고 있다. 현대는 난방시설의 보급 및 보편화로 인해 계절을 가리지 않고 모기가 출현하고 있으며, 이는 주민들의 관심과 신고로 방제가 가능하다.

- ▶모기유충 주발생지 : 물웅덩이, 하수구, 우수지 등 단, 사유지 건물(개인주택, 빌라, 아파트 등)내의 모기 방역요청은 접수되지 않는다.

(생활건강과 전염병관리팀 ☎2116-4344, 4345)

‘여성을 건강하게, 여성을 행복하게’ 일회용 생리대는 그만! ‘면 생리대’사용

여성은 일생의 1/8을 생리대와 함께 보낸다. 평생 약 500회의 생리를 하며, 한 여성이 평생 동안 쓰는 생리대의 양은 1인당 약 1만 2000여 개. 생리대를 잘못 쓰면 여성의 건강을 해칠 수 있다.

▶일회용 생리대는 수많은 종류의 화학 약품을 머금고 있다. 생리대를 착용하는 시간이 길어 질수록 화학물질이 밖으로 빠져 나오는 양이 많아져, 이 때 고분자 흡수체 화학물질이 피부에 닿을 수 있는 가능성이 커진다.

이러한 화학성분은 질 내부의 무해한 수분까지 흡수시켜 질 건조증을 유발하며 질염, 심한 생리통 등의 원인이 되기도 한다.

▶생리대가 새하얗게 보이기 위해 첨가되는 화학물질!

형광증백제(일종의 염소계 표백제)는 피부 트러블, 냄새, 가려움증을 유발할 수 있다.

▶내 몸을 생각한다면 ‘면 생리대’!

- ✓ 화학성분, 발암물질 없는 100% 면으로 내 몸에 안전함!
- ✓ 월경통 및 생리대로 인해 발생하는 접촉성 피부염의 감소!
- ✓ 일회용 생리대 사용시 경험한 불쾌한 냄새, 이물감, 끈적거림 ZERO!
- ✓ 오랜시간 착용해도 버섯거러거나 배기는 느낌 없는 속옷 같은 편안함!
- ✓ 반복 재사용(3~5년)으로 친환경적이며 매우 경제적!
- ※ 일회용 생리대는 땅에 묻혀 썩을 때까지 300~500년이 걸린다.

· ‘면 생리대’란?

한번 쓰고 버리는 일회용 생리대와는 달리 천으로 만들어져 있어 빨아서 계속 사용할 수 있으며, 보통 부드러운 천(플란넬 직물)과 테리 천(수건에 쓰는 천)으로 만든다. 겉 커버와 속감으로 구성되어 있고 두겹지 않도록 만들어졌으며, 방수대(방수천)가 내장되어 있어 샘 걱정은 안해도 된다. 속옷에 고정시킬 수 있도록 날개와 똑딱 단추도 달려 있다.

· 면 생리대를 쓰면 냄새가 나지 않을까?

기존 생리대에서 나는 냄새는 사실 생리 혈보다 화학물질과 피가 결합해 만들어진 것에 가깝다. 면생리대는 일회용 생리대 사용시 나던 비릿한 냄새는 거의 나지 않아, 사용 후 접어서 파우치에 보관하여도 냄새 걱정은 전혀 하지 않아도 된다.

· 면 생리대는 어디서 구매?

여성들의 면 생리대에 대한 관심과 사용이 점차 증가하면서 친환경 면생리대를 전문적으로 생산하는 업체들이 늘어나고 있다. 인터넷온라인쇼핑몰과 오프라인(대형마트 등)에서 쉽게 구매 할 수 있다.

· 세탁은 어떻게?

사용하고 난 패드는 접어서 파우치에 넣어두셨다가 집에 돌아와 세탁하면 된다.

먼저 찬물에 하루동안 담귀 얼룩을 뺀 뒤 세탁비누를 사용하여 손빨래를 하거나, 애벌 빨래를 한 뒤 세탁기를 사용해도 헹이 깨끗하게 세탁이 된다.

마지막 행굼시 식초를 몇 방울 떨어뜨려 행구면 살균 소독이 되며, 삶아도 된다.

(생활건강과 건강지원팀 ☎2116-4355)

DO DREAM 〈가족참여 돌봄교실〉모집 안내

▶일정 : 2015년 1월 ~ 12월

▶시간 : 월~금 오전 10시 ~ 오후4시 까지

▶대상 : 노원구치매지원센터에 등록된 경증 치매어르신 장기요양등급이 없거나 등급의 판정 받으신 어르신

▶내용 : 인지재활프로그램 / 신체활동 / 일상생활활동 / 레크리에이션 / 가족참여 프로그램 등

▶장소 : 노원구청 5층 노원구치매지원센터

▶신청 : 전화 또는 센터방문

(노원구치매지원센터 ☎911-7778)

‘건강하고 활기차게!’ 건강한 삶, ‘평생건강관리센터’에서 도와드릴게요!

2015년 신년 계획을 잘 실천하고 계신가요? “올해는 운동도 좀 하고, 건강관리를 해야지.”라고 매년 다짐했지만 좀처럼 실천이 쉽지 않았던 분들, 혹시 건강관리 비용이 걱정되는 분들, 낮 시간에 건강관리가 어려운 분들. 노원구 평생건강관리센터에서 고품격 건강관리 받으세요! 기초건강측정(당뇨, 고혈압 등 대사증후군 검진)부터 8종의 체력 측정을 할 수 있고, 검사결과에 따른 개별 건강처방을 제공해드립니다. 지금 바로 가까운 평생건강관리센터를 방문하세요!

▶대상 : 20세 이상의 노원구민(30세 이상은 격년마다 1회씩 검진)

▶내용

- 대사증후군 검진 : 혈압 및 복부둘레, 기초혈액검진 (혈당, 중성지방, 콜레스테롤)

※혈액 검진을 위한 금식(8시간 이상) 유지상태로 센터 방문 요함

- 체성분 검사 및 체력 측정(8종)
- 측정 결과에 따른 개인별 운동처방, 식생활 개선 지도 및 건강상담

▶비용 : 무료

▶권역별 평생건강관리센터 운영

- 상계평생건강관리센터(☎2116-4466) : 노원구보건소 4층
- 중계평생건강관리센터(☎2116-4455) : 중계2·3동 복합청사 2층
- 월계평생건강관리센터(☎2116-4567) : 월계헬스케어센터 2층
- 공릉평생건강관리센터 : 공릉보건지소(구 공릉2동 주민센터)층

【2015. 2월 말 개소 예정】

▶수요야간 건강상담실 운영

- 상계평생건강관리센터 : 매주 수요일 18:00~21:30
- 중계·월계평생건강관리센터 : 매월 첫째·셋째 수요일 18:00~21:30

(※ 2015년 1월부터 토요일건강상담실은 운영하지 않음)

▶찾아가는 건강상담실 운영 : 보건소 방문이 어려운 관내 사업장, 아파트 등 직접 찾아갑니다.

※사전 일정협의 필요(☎ 2116-4555)

(의약과 건강증진팀 ☎ 2116-4368)

현명한 엄마, 건강한 우리아이 만들기 프로젝트 영양플러스사업 대상자 모집

영양플러스사업은 영양위험요인(빈혈, 저체중, 저신장 등)을 가지고 있는 임신부 및 영유아에게 올바른 영양관리 교육과 보충식품을 제공하는 사업입니다.

▶대상 : 최저생계비 200% 미만으로 6개월 미만 영유아, 임신부, 출산·수유부 중 영양위험요인(저체중, 저신장, 빈혈 등)을 가지고 있는 지역주민

*우선순위 : 기초생활수급자, 차상위계층, 조손가정, 한부모가정, 세자녀가정, 다문화가정 등

▶내용 : 월별 영양교육 및 상담, 가정방문 지도, 대상자별 맞춤 영양보충식품 지원(분유, 우유, 쌀, 감자 외 7종) 등

▶신청방법 : ☎ 2116-4560, 4562, 4599 상담 후 신청

(의약과 건강증진팀 ☎2116-4560)

만 65세 이상 어르신, 폐렴 무료 예방접종하세요.

▶접종기간 : 연중

▶접종대상 : 접종 안 하신 만 65세 이상 어르신 (1950.12.31. 이전 출생)

※ 거주지 제한 없이 접종 가능

- 65세 이후 폐렴구균 예방접종을 한 경우 접종 불필요 (65세 이후 평생 1회만 접종)
- 65세 이전 폐렴구균 23가 다당 백신을 접종 한 경우 최소 5년 경과 후 접종

▶접종장소 및 시간

접종장소	접종요일	접종시간	연락처
노원구보건소 2층 예방접종실	월~금요일	오전 9시~12시 오후 1시~ 5시	2116-4515
월계동 보건지소 (월계헬스케어센터) 1층 예방접종실	화요일	오전 9시~12시	2116-4587

(생활건강과 예방접종실 ☎2116-4515)

스쿠터 신고 안하고 운행하면 과태료가 50만원?

2012.1.1부터 이륜자동차의 안전기준 확보 및 효과적인 관리를 위하여 50cc미만 이륜자동차의 사용신고 제도가 시행되고 있으니 이륜자동차를 신고하여 주시기 바랍니다.

- ▶ 신고대상 : 50cc미만 신규 및 기 운행중인 이륜자동차
- ▶ 신고기간 : 연중
- ▶ 이륜자동차 사용 신고하지 않고 운행시 50만원 과태료
- ▶ 이륜자동차 소유자는 반드시 의무보험 가입

※ 의무보험 미가입시 : 최고30만원 과태료
(교통행정과 자동차민원실 ☎ 2116-4075)

2015년 사업체조사를 실시합니다.

관내 모든 사업체를 대상으로 사업체의 규모 및 고용구조를 파악하여, 국가 및 지방자치단체의 정책수립 및 평가 등을 위한 기초자료로 활용하기 위해 사업체조사를 실시합니다.

- ▶ 조사기간 : 2015년 2월 9일(월)~3월 11일(수)
- ▶ 조사대상 : 노원구에서 산업활동을 수행하고 있는 종사자 1인 이상의 모든 사업체
- ▶ 조사방법 : 조사원이 사업체를 방문하여 실시
- ▶ 주관 : 통계청, 실시 : 노원구

(디지털홍보과 ☎ 2116-3422)

이제 우이천 나무데크 보도로 즐거운 산책하세요

구는 우이천변 안전한 보행로 확보를 위해 4억원을 들여 월계동 우이천변 472교에서 석계역 시영주차장 중점부까지를 연결하는 폭 2m, 길이 147m의 나무데크 보도를 지난달 26일 개통했다.

특히, 디자인 난간에 LED 스탬프 51개소를 설치하여 야간에도 안전한 보행이 가능토록 조명에 신경을 썼다. 구는 이번 개조된 나무데크와 연장하여 472교에서 월계동 436번지까지 단절된 보행로를 연결할 계획이다.

(토목과 ☎ 2116-4148)



매월 20일 노원구 자원순환의 날 (기부데이/나눔데이) 시행

이젠 버리지 말고, 매장에 기부하세요~나에게 필요없는 의류, 신발, 잡화, 책 등을 기부하고, 저렴하게 구매도 해 보세요. 매월 20일은 '기부데이', 매월30일은 '나눔데이'가 시행중입니다.(해당일이 토,일요일인 경우 다음 월요일 시행)

기부/나눔데이 장소	연락처	위치	비고
각 동 주민센터		가까운 동주민센터 모두 이용가능	방문 기부
녹색장터되살림	930-6201	롯데백화점(노원) 4번 출구 아래 (B1)	방문/전화 기부 가능
아름다운가게 (노원공릉점)	906-2299 /1577-1113	공릉역 3번출구직진, 장수동침대면	
우리동네방자연터	938-2611	상계2동 177-28호 1층	
든든한 보따리		공릉동 청소년문화정보센터 1층 나눔마당 (화랑대역 3번 출구)	

(자원순환과 ☎ 2116-3810)

노원구 재활용센터 안내

- ▶ 운영시간 : 연중무휴, 월~일 (09:00~19:00) 공휴일(09:00~18:30)
- ▶ 취급품목 : 냉장고, 세탁기, 에어컨, 책장 등 중고가전, 중고가구 등
- ※ 폐가구 등의 수거시 제품의 노후 및 재판매 가능 상태, 물가수준에 따라 선별하여 수거될 수 있음.
- ▶ 홈페이지 안내 : <http://www.zungo.co.kr>
- ▶ 문의 : 재활용센터 제1관(☎ 974-7282) 재활용센터 제2관(☎ 933-8289)



내 삶의 든든한 이웃, 노원구청이 구민 여러분의 불편 사항을 적극 해결해 드립니다.

- ▶ 생활 속 불편 사항은 국번없이 ☎120으로 신고해 주시기 바랍니다.
- ▶ 신고분야 : 교통, 도로, 청소, 주택건축, 치수방재, 가로정비, 보건, 공원녹지, 환경, 기타 불편사항 등
- ▶ 신고방법 : 응답소 현장민원(국번 없이 ☎120)

(감사담당관 ☎ 2116-3052)

우리집 반려견, 등록하셨나요? 동물등록제란?

반려 동물을 잃어버렸을 때 동물 보호 관리 시스템을 통해 소유자를 쉽게 찾을 수 있도록 동물 등록제를 실시하고 있습니다. 반려견을 소유한 사람은 의무적으로 구청에 등록해야 합니다.

- ▶ 대상동물 : 주택·준주택에서 기르는 생후 3개월 이상의 반려견
- ▶ 등록장소 : 노원구 소재 지정 동물병원 (동물 등록 대행업소)
- ▶ 수수료 : 내장형 20,000원/외장형 15,000원/인식표 3,000원
- ▶ 미등록시, 위반 횟수에 따라 최대 40만 원 과태료 부과
- ※ 반려동물과 함께 산책하거나 외출할 때는 목줄을 채워야 합니다. 배설물은 배변 봉투로 꼭 치워야 합니다. 목줄 미착용 및 배설물 미처리 시에는 과태료 5만원 부과됩니다.



(일자리경제과 ☎ 2116-3473)

노원행복나눔목욕탕 이용안내

- ▶ 위치 : 노원구 중계2·3동 목련아파트 3단지 상가 내
- ▶ 운영시간 : 10:00~19:00(매주 수요일 휴무)
- ▶ 이용요금 : 일반-5,000원/할인-3,000원
- ▶ 할인대상 : 경로우대(65세 이상), 장애인(4급 이상), 기초수급자, 한부모가족, 국가유공자, 미취학아동 등
- ▶ 문의전화 : 02)979-1995~6

※누구나 이용할 수 있습니다.



공공언 겨울, 썰매로 지치자



어린이절 산골마을 언덕배기에서 겨울 방학이면 눈썰매를 타는 신나는 날들이 있었다. 찬바람에 땀기코가 되도록 지칠 줄 모르고 놀다 날이 어둑해져서야 마을 어귀 굴퍽에서 연기가 모락모락 나면 집으로 돌아갔곤 했다. 그런데 요즘 아이들은 과연 겨울방학을 신나게 놀 수 있을까. 주변 아이들을 보면 선행학습이다 뭐다 해서 방학이 더 바쁘다. 이런 아이들을 위해 얼음썰매장이 중계근린공원에 1월 6일 개장했다.

중계근린공원 광장을 아이들의 신나는 놀이터로 바꾸었다. 썰매장뿐 아니라 제기차기, 투호, 팽이 등 가족이 함께 즐길 수 있는 전통놀이 체험장도 마련되었다. 썰매장

은 무료로 누구나 이용할 수 있으며 휴일없이 2월 8일까지 운영된다.

썰매장 개장날은 추운 날씨에도 불구하고 방학을 맞이한 개구쟁이 아이들의 웃음 소리가 끊이지 않았다.

단체로 썰매장에 놀이 체험을 온 아리솔유치원 아이들은 엉겨주춤하다가 넘어지기도 하고 사진을 찍느라 포즈를 취하기도 하며 즐겁게 한나절을 보냈다.

썰매를 타던 김현서(7세)어린이는“썰매를 타니 신나고 재미있어요. 엄마 아빠랑 또 왔으면 좋겠어요.”라고 말했다.

겨울은 자칫 추위에 움츠러들기 쉽고 실내에서의 생활이 한계가 있는데 이렇게 씩씩한 기상을 길러주고 심폐활량도 높여주는 데 좋지 않을까 생각한다. 전통놀이를 통해 이번 겨울방학은 우리 아이들에게 신나는 추억을 쌓는 계기가 될 것이다.

명예기자 배덕정

중랑천 야외 스케이트장에서 신나게 스케이팅해요.

지난 여름 우리 아이들을 즐겁게 해주었던 중랑천 야외수영장이 겨울을 맞이해 야외 스케이트장으로 변신했다. 지난달에 개장한 야외 스케이트장(마들아이스월드)은 960㎡ 규모로 매점, 스낵바 등의 편의시설까지 갖추고 있어 편리하게 스케이팅을 즐길 수 있다.

스케이팅장 이용료는 기본 2시간에 2,500원으로 30분이 추가될 때마다 600원의 이용료를 더 지불하면 된다. 스케이팅 장비가 없는 사람들을 위해 스케이팅 용품점도 운영한다. 대여료는 기본 2시간에 3천원으로 추가 30분당 700원의 비용이 더 든다. 종일권은 입장료와 스케이팅 대여료를 합쳐 만원이다.

운영시간은 평일 오전 9시부터 오후 9시까지이며, 주말과 공휴일에는 오후 11

시까지 연다. 한편 스케이트장은 8명의 안전요원을 두어 어린이들을 보호하고 스케이팅을 처음 타는 초보자들을 위해 3명의 전문 강사가 감습도 진행한다.

스케이팅장을 방문한 이들은 방학을 맞은 아이들과 학부모가 대부분이었다. 한

학부모는 “가까운 곳에 야외스케이팅장이 생겨서 아이들과 멀리 가지 않아도 겨울스포츠를 즐길 수 있어서 좋다.”고 소감을 밝혔다.

추위에 맞서 신나는 스케이팅을 즐기는 것이야말로 건강하게 겨울을 날 수 있는 한 방법이 아닐까. 이 겨울이 가기 전에 스케이트장에서 즐거운 추억을 만들어보면 좋겠다.



명예기자 이미경

겨울에 구청마당에 상추 풍년 구청 바이오 비닐하우스 운영

노원구는 부족한 텃밭 조성 공간을 확보하고 식량위기 대응을 위해 연중 농작물 재배가 가능한 '도심형 바이오(비닐)하우스'를 지난달 19일부터 구청 주차장에 설치해 운영하고 있다. 바이오 비닐하우스는 불소수지필름의 특수비닐, 알루미늄 골조로 만들어진 24㎡(7.2평) 규모다. 비닐 하우스는 자동 컨트롤 기능이 있어 작물 생육 조건에 따라 설정만 해주면 '환기', '급수', '온도' 등을 자동으로 제어해 준다.

(일자리경제과 ☎ 2116-3483)



『경로당 순회효도안마 서비스사업』안내

- ▶ 운영기간 : 2015. 1월 ~ 12월
- ▶ 대상 : 관내 241개 경로당 중 안마서비스 희망 경로당
- ▶ 운영방법
 - 운영횟수 : 주 3회(월, 수, 금), 1일 3시간(1인 30분 소요)
 - 안마사 : 대린원 소속 전문 안마사
 - 내용 : 안마사를 8명(2인 1조)으로 구성하여 신청한 경로당 순번대로 순회 방문, 효도안마서비스 제공
- ▶ 접수 : 시립노원노인복지관(☎948-8540) 연중 수시 접수

(어르신복지과 ☎2116-3756)

"2015년 자동차세를 1월에 미리 납부(연납)하시면 1년분 세금의 10%를 공제 받으실 수 있습니다."

- ▶ 자동차세 연납 신청방법
 - 인터넷(<http://etax.seoul.go.kr>)에 접속하여 직접 신고납부
 - 신청기간 : ~2.2까지
 - 문의 : 세무2과 ☎ 2116-3518



1월은 정기분 등록면허세(면허분) 납부의 달입니다.

- ▶ 납세 의무자 : 2015. 1. 1. 현재 각종면허를 소지한 분
- ▶ 납부기간 : 2015. 1. 16 ~ 2. 2
- ▶ 납부방법 : 금융기관, 전용계좌, ARS 및 카드납부, 편의점 납부, 지방세납부사이트(<http://etax.seoul.go.kr>)
- ▶ 고지서재발급 : 구청 세무관련 부서, 동주민센터 (세무2과 ☎ 2116-3521)

치매 조기발견, 빠를수록 좋아요!

치매는 인지기능 저하로 인해 장기간에 걸쳐 다른 사람의 도움이 필요한 대표적인 질병이지만 일찍 발견하고 적극적으로 대처하면 완치 가능성이 있고 치료효과를 기대할 수 있습니다. 아름다운 노년, 노원구 치매지원센터와 함께하세요.

- ▶ 이용 안내
 - 대상 : 노원구 거주 만 60세 이상 어르신
 - 기간 : 연중 월~금(토, 일, 공휴일 제외)
 - 시간 : 오전 9시 ~ 오후 6시
 - 이용 방법 : 직접 방문 및 전화(신분증 지참)
 - 문의 : 치매지원센터 ☎ 911-7778
 - 홈페이지 : nowon.seouldementia.or.kr

2015년 설 연휴 진료 안내

노원구보건소에서는 설 연휴(2월 18일~2월 22일)기간 중 응급환자 진료와 약국이용 주민의 불편을 해소하기 위하여 「진료안내반」을 운영하여 연휴기간 중 이용 가능한 의료기관 및 약국명단을 안내합니다.

- ▶ 연휴기간 중 응급환자 발생시 종합병원 응급실, 119 구급상황관리센터로 환자이송 또는 문의
- ▶ 진료안내 : 24시간 운영
 - 주간 : 보건소(☎ 2116-4501) 및 119구급상황관리센터
 - 야간 : 구청 당직실(☎ 2116-3000) 및 119구급상황관리센터
- ▶ 의료기관 및 당번약국 현황
 - 종합병원



병원명	소재지	전화번호	비고
상계백병원	동일로1342(상계동)	950-1114	연휴기간중 응급진료주,야
원자력병원	노원로 75(공릉동)	974-2114	"
을지병원	한글비석길 68(하계동)	970-8430	"

* 연휴기간 중 일자별 진료기관 및 약국 문의 : 국번없이 119, 120 또는 노원구보건소(2116-4501, 야간 2116-3000)

(의약과 ☎ 2116-4372)

사회적 경제기업



우리구 (예비)사회적기업을 애용해 주세요

- ▶ 행복도시락 사랑의 손맛 ☎ 932-9383

건강한 도시락제공을 통해 단체급식문화를 개선하는데 기여하며, 저소득층 청소년 등 지역내 취약계층에게 무료 도시락 등 지역내 사회서비스를 제공함.

 - 유형 : 고용부 인증 사회적기업
 - 내용 : 단체도시락 및 반찬류 판매
 - 위치 : 노원구 한글비석로 47길 105(상계동)

- ▶ 에스비투자(주) ☎ 938-9013

지역내 취약계층에게 일자리 및 사회서비스를 제공하여 사회적 기업, 관공서 및 금융권 대학교 등을 대상으로 기념품 및 판촉물 사업으로 수익활동을 벌임.

 - 유형 : 예비사회적기업
 - 내용 : 사은품 및 판촉물 제작
 - 위치 : 동일로 242길 17 동창빌딩(상계동 1120-1)

- ▶ 동천 ☎ 974-2950 www.dongchuncap.com

중증장애인에게 직업훈련과 교육을 통하여 일반고용의 기회를 제공하고, 자립생활을 지원하여 사회통합을 통한 삶의 질 향상을 지원함.

 - 유형 : 고용부 인증 사회적기업
 - 내용 : 모자제작, 재제조 토너 카트리지, 기술교육 훈련 등의 직업재활사업
 - 위치 : 노원구 노원로 18길 41(하계동)

- ▶ 함께걸음의료복지사회적협동조합 ☎ 937-5368

<http://www.healthcoop.or.kr>

주민의 참여와 협동으로 만드는 건강한 마을 공동체

 - 유형 : 고용부 인증 사회적기업
 - 내용 : 보건의료/취약계층 의료돌봄서비스 제공
 - 위치 : 노원구 상계로1길 14-11(상계동)

(일자리경제과 ☎ 2116-3476)

서울시 소식



서울시 마을세무사 이용하세요.

복잡한 세무행정 지식이 부족하거나 과세불복 관련 고액의 비용이 부담되는 시민은 마을(동) 단위로 지정된 마을세무사를 이용해보자.

- ▶ 이용방법 : 동 주민센터 및 시·구·동 홈페이지에 게시된 마을세무사 연락처 확인하여 상담
- 비대면상담 : 1차적으로 전화·팩스·이메일 등으로 상담 진행
- 대면상담 : 비대면 상담 후 필요시 동 주민센터나 세무사 사무실에서 직접 상담
- ▶ 상담내용
 - 세무상담 : 국세·지방세
 - 불복청구 지원 : 지방세에 한해 신청서 작성 등 지원

(세제과 ☎ 2133-3354)

영구임대주택 거주 저소득층 건강검진

서울시 SH공사가 지난 17일을 시작으로 총 6회에 걸쳐 영구 임대아파트에 거주하는 홀몸어르신과 소년소녀가장 등 어려운 환경에 있는 계층을 대상으로 무료 건강검진 서비스를 제공한다. 지역내 사회복지관에서 진행되며 내과, 가정의학과, 이비인후과, 임상병리과, 정형외과, 산부인과 등 종합검진 시스템으로 운영된다.

(SH공사 ☎ 3410-7244)

함께 서울

시민과 함께 세계와 함께

2015 설 명절 농수산물 서울장터 개장

우리나라 최대 명절인 설을 맞이하여 서울광장에서 농수산물 서울장터가 열린다

- ▶ 기간 : 2015. 2. 6.(금) ~ 2. 8.(일)
- ※ 개막식 26.(금) 14:00
- ▶ 장소 : 서울광장 남측(스케이트장 뒤)
- ▶ 참여규모 : 전국 11개 시·도, 66개 시·군·구 (600여품목)

(민생경제과 ☎ 2133-5405)

지하철 안전지킴이 앱 출시

지하철에서 범죄나 긴급 상황이 발생했을 경우 지하철 열차와 칸 번호를 확인해 신고하면 실시간으로 보안관이나 경찰이 출동할 수 있는 모바일앱이 출시된다. 구글스토어 검색창에 지하철안전지킴이 앱을 다운로드 받으면 성추행, 소매치기, 응급환자 등 위급 상황 발생시 바로 신고할 수 있다. 앱을 이용해 신고하면 정확한 위치가 콜센터, 지하철보안관, 경찰에 동시에 접수돼 이전보다 한결 대응이 빨라진다.



(서울메트로 ☎ 6110-5188)

마음으로 맺은 일촌가족 말벗봉사

방학 때면 자원봉사 할 곳을 찾아 동분서주하는 학부모들을 자주 본다. 교육과 복지의 도시 노원에서 자원봉사와 교육의 연관성이 얼마나 중요한지 사례를 통해 알아보았다. 자원봉사란, 자기 스스로 나서서 국가나 사회 또는 타인에게 적극적으로 도움을 주는 일이라고 사전적 의미로 되어 있다. 그러나 학교에서 하라니까 '학교생활기록부' 시간을 채우기 위해 마지못해 하는 경우가 많은 것이 현실이다. 그렇지만 현명한 부모라면 조금 더 생각해 보고 조언하는 것이 바람직할 것이다.

2015학년도 수능에서 서울대 치대에 합격한 학생의 예를 들어 보자. 이 학생은 어릴 때부터 이과계열에 진학하고자 자원봉사에도 꾸준한 관심을 가졌다고 한다. 그러던 차에 우리 구에서 2011년부터 실시한 '생명지킴이' 활동을 알게 되었다. 자살예방차원으로 외로운 이웃을 방문해 말동무를 해주는 활동을 실천하고자 상계고등학교에서 최초로 '생명지킴이' 동아리를 만들어 활동했다. 심폐소생술에 관한 교육도 받고 어르신들을 찾아뵙는 활동이 의대를 가고자 하는 학생에게는 생명을 존중하는 의료 경험으로 이어져 진학시 호응을 얻었다고 한다.

봉사하는 부모는 아이들의 거울

또 다른 사례자는 아이를 키워보니 작은 자원봉사가 사회생활까지도 도움이 되었다고 한다. 상계6·7동 김정원(56세)씨는 여러 곳의 자원봉사 보다는 한 곳에서 꾸준히 하는 것이 도움이 된다고 했다. '학교생활기록부' 뿐 아니라 아이의 인성을 위해서도 가족이 함께 봉사하는 모습을 보이는 것만으로도 큰 보람을 느낄 수 있다고 한다. 아이가 고등학교 때 사프론봉사단을 통해 소개 받은 어르신과 7년째

'일촌맺기' 인연을 이어오고 있다고 한다.

현재는 아들이 고등학교도 졸업하고 군대도 다녀오고 복학을 했지만 그 봉사의 이력이 계속 이어져 큰 힘이 되고 있다고 한다. '가족사랑 만들기'를 통해 혼자 사는 외로운 할머니와 인연을 맺는 사이 남편의 실직으로 어려움도 있었고, 아이가 군대에 갔을 때는 계속 해야 하나 갈등도 있었지만 편마비를 앓고 있는 어르신이 아픈거려 그만 둘 수 없었다고 한다. 군대 간 아들이 휴가 때면 어르신을 찾아



뵙고 인사를 드리는 모습을 보면 가슴 뭉클한 감동이 얼마나 큰지 감사하고 또 감사한 인연이라 말한다. 크게 잘해드리지는 못해도 안부를 묻고 말벗을 해드리고 제철 과일 한 봉지라도 나눌 수 있다는 게 고마울 뿐이라고 한다. 이런 뜻밖의 인연이 아이들의 사회 진출시 매의 눈으로 바라보는 심사위원의 눈에 들어와 학교 진학뿐 아니라 기업의 인턴 활동에도 큰 도움을 얻고 있다고 한다. 아이를 통해 봉사를 알게 되어 지금은 상계6·7동 주민센터 복지위원회 활동까지 폭을 넓혀 혼자사시는 어르신들께 반찬 배달봉사를 한다.

우리 구에는 각 동마다 자원봉사센터가 있다. 자원봉사를 하고 싶은 분들이라면 장기계획을 세워 따스한 인성과 나눔의 감동을 배우는 부모님과 함께하는 가족봉사를 찾아보자. 봉사를 하는 동안 가족관계의 회복과 사랑의 나눔이 글로 배우는 감동보다 헛되지 않을 것이다.

각 동의 복지관이나 자원봉사센터에서 봉사할 수 있고 노원구어르신돌봄지원센터(02-935-2653)에서는 혼자사는 어르신 말벗 봉사를 할 수 있다.

명예기자 고영미

우리말 바로알기



꼼사리 까다

'남이 하는 일에 겹다리로 까다'는 뜻이다.

노름을 할 때 판돈을 대는 것을 '살 댄다'고 한다. 노름을 할 때 밀천이 짧거나 내키지 않아서 미처 끼어들지 못하고 있다가, 패가 좋은 것이 나올 때에 살을 댄 데다 또 살을 대고 하는 경우가 있다. 살을 댔는데 거기다 또 살을 대니까 '곶살'이 된다.

그래서 정식으로 하는 것이 아니고 남들이 하는 일에 끼여혀서 하는 것을 '곶살이 까다'라고 하게 된 것이다.

하지만 여기서 쓰는 표현은 '곶사리'가 아닌 '꼼사리'가 바르다. '곶살'에서 유래된 것이지만, '남이 노는 판에 거저 끼어드는 일'을 뜻하는 단어는 '꼼사리'로 <표준국어대사전>에 등재되어 있다.

행복나눔 유모차 기증 사용하지 않는 유모차 기증받습니다.

어려운 이웃을 위해 안쓰는 유모차를 기증해주세요.

▶ 접수기간: 2015년 1월~계속

▶ 기증장소: 노원구청 여성가족과 및 각 동 주민센터

▶ 기증물품: 영유아용 유모차

※ 저소득층 유모차 장기대여서비스 시행일: 2월말 예정

(여성가족과 ☎ 2116-3721)



독자투고

버려진 유기견, 그리고 생명존중의 마음

요즘 출근길 골목에는 항상 집 없는 강아지 세 마리가 함께 다니는게 보인다. 처음엔 누런 강아지 한 마리였는데 어느 날에 보니 검은 강아지와 흰 강아지가 합류했다. 누군가 집에서 키우던 강아지를 다시 찾아오지 못하도록 멀리 이곳에 와 버리고 간 듯했다.

서로 버려진 강아지라는 걸 잘 아는지 결속감도 대단하다. 언제나 함께 다닌다. 음식집 뒷골목에 진을 치고 있다가 어떤 때는 세 마리가 함께 4차선 대로를 건너 이웃동네에 다녀오기도 한다.

그들이 길을 건너는 모습을 몇 차례 지켜보았다. 누런 강아지가 리더인데 아무 곳이나 막 건너지 않는다. 꼭 횡단보도를 이용한다. 빨간불일 때 사람들이 서 있으면 자기들도 서 있다가 사람들이 길을 건너면 그때 함께 건넌다. 신호가 바뀌자마자 뛰어나가는 아이들보다 그 부분은 더 마음 놓이게 했다.

버린 사람도 사정이 있었겠지만, 한때는 다들 집안에서 귀여움을 독차지한 강아지들이었을 것이다. 하지만 그렇게 버려져 이 추운 겨울은 또 어떻게 보낼지. 며칠 전에 보니 그 중의 한 마리는 다리까지 절룩거리던데 그 모습이

내내 머릿속을 떠나지 않는다.

그러다가 누군가에게 잡혀 유기견 보호소로 가게 되려고, 유기 동물수가 늘어나서 일정 보호기간이 지난 뒤 주인이 나타나거나 입양자가 없을 경우 안락사 된다는데...



작년에 다른 지역에 사는 형님 댁에 갔다가 그날 갑자기 그동안 기르던 강아지를 잃어버렸다 해서 강아지를 찾다가 우연히 유기견 보호소를 가게 되었는데 그곳의 실정을 보고 정말 오랫동안 가슴앓이를 한 적이 있다.

강아지 한마리가 들어가야 하는 작은 철창 안에 몇마리가 짐짝처럼 놓여져 있었다. 그게 과연 가족이라고 여기

며 단 한시도 떨어지지 않은채 데리고 살던 애완견을 버리고 난 뒤의 실상이 맞는지 내 눈으로 직접 보고도 도저히 믿을 수가 없었기 때문이다.

유기견 보호소 직원분께 물어보니 유기견 발생은 늑고 병든 개를 주인이 버리거나, 중성화 안 된 수강아지가 암강아지의 발정냄새를 맡고 집을 나가거나 주인의 부주의로 잃어버리는 등의 이유에서 생긴다고 한다.

잃어버린거야 실수라 하지만 자신이 필요할 때 기르다가 귀찮아서, 혹은 키우기가 힘들어서 애완견을 길거리에 버리는 사람은 정말 무슨 생각을 가진 걸까. 물론 친가족처럼 생각하고 아껴주며 사랑해 주는 사람들도 있지만 애완동물을 쓰다 버리는 장난감처럼 생각하는 사람들이 많은 것 같아 안타깝다.

사람들은 자신이 버린 동물들이 길에서 차갑고 고통스럽게 죽음을 맞는다는 것을 알고는 있을까?

동물을 소중한 생명체로 존중한다면 더 이상 우리 주변 길가에서 주인을 기다리는 유기견들을 볼 수 없을 것이다. 그런 날을 고대해본다.

김세준 (노원구 노해로)

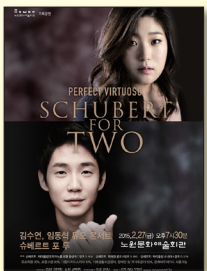
노원문화예술회관

(☎ 951-3355 www.nowonart.kr)



소프라노<이네스 살라자르 독창회>

- ▶일시 : 2. 5.(목) 19:30
- ▶장소 : 노원문화예술회관 대공연장
- ▶비용 : R석 30,000원, A석 20,000원
- ▶대상 : 8세 이상



김수연, 임동혁 듀오 콘서트 <슈베르트 포 투>

- ▶일시 : 2. 27.(금) 17:30
- ▶장소 : 노원문화예술회관 대공연장
- ▶비용 : R석 50,000원, A석 40,000원
- ▶대상 : 8세 이상



가족음악극 <개골트리에 반딧불 총총>

- ▶일시 : 1. 25.(일) ~ 1.30.(금) 11:00, 14:30

11:00 공연은 단체 관람으로 진행

- 1월 25일(일) : 14시 30분 (1회만 공연)

- 1월 28일(수) : 19시(문화가 있는 날 특별공연)

- ▶장소 : 노원아울림극장

- ▶비용 : 전석 2만원 (20인 이상 단체관람시 5,500원)
- 1월 28일 특별공연 전석 1만원

- ▶대상 : 5세 이상

(문화예술회관 ☎2289-6773, 6769)

노원구립 실버악단 단장·단원·전속가수 모집

- ▶접수기간 : 1. 21(수) ~ 2. 6(금) 09:00~18:00

- ▶모집부문 : 노원구립실버악단 단장·단원·전속가수

- ▶모집인원 : 4명(단장 1명/단원 1명/전속가수 2명)

- ▶응시자격 :

- 단장 : 만 65세 이상 노원구 거주자로 음악적 소양을 갖추고 덕망과 리더십이 있으며, 악단지휘 가능자

- 단원 : 만 65세 이상 노원구 거주자로 알토색소폰 (주연주), 플룻, 클라리넷의 3종악기 활용 가능자

- 전속가수 : 만 45세 이상 노원구 거주자로 노래에 재능이 있고 음악봉사 활동에 관심있는 자

- ▶제출서류

- 응모원서 1부, 이력서 1부, 반명함판 사진(3cm×4cm) 2매

- 경력증명서 1부 (해당자에 한함)

- 신분증 (주민등록증 등 본인여부 및 주소 확인가능한 증명서)

- ▶접수장소 : 노원구청 어르신복지과

- (※ 방문접수에 한함)

- ▶합격자 발표 : 2.16.(월) 노원구청 홈페이지 공고 및 개별통보

(노원구청 어르신복지과 ☎2116-3750)

추억과 행복을 선사하는 청춘극장 무료 상영

노원청춘극장 매주 수·목요일 오후 2시
구청 6층 소강당



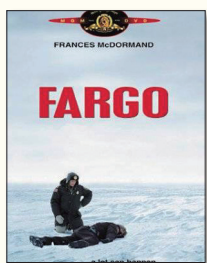
에블린

- ▶2.4.(수), 2.5.(목)
- ▶15세 이상 관람가



동감

- ▶2.11.(수), 2.12.(목)
- ▶청소년 관람 불가



파고

- ▶2.25.(수), 2.26.(목)
- ▶12세 이상 관람가



시

- ▶2.17.(화)
- ▶12세 이상 관람가

화요청춘극장 매주 화요일 오후 2시
시립북서울미술관 지하1층 다목적홀



박하사탕

- ▶2.3.(화)
- ▶12세 이상 관람가



시스터액트

- ▶2.10.(화)
- ▶12세 이상 관람가



미션임파서블

- ▶2.24.(화)
- ▶전체관람가



미션임파서블

- ▶2.24.(화)
- ▶전체관람가

(어르신복지과 ☎ 2116-3749)

구청에서 만나는 독립영화 무료 감상회

매주 수요일 오전 10:30, 구청 6층 소강당



노예12년

- ▶2.4.(수)
- ▶미국, 15세 이상 관람가



고령화가족

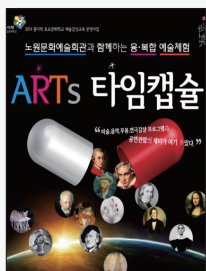
- ▶2.11.(수)
- ▶한국, 15세 이상 관람가



인셉션

- ▶2.25.(수)
- ▶미국, 12세 이상 관람가

(행정지원과 ☎ 2116-3085)



꿈다락 토요문화학교 <ARTs 타임캡슐>

- ▶교육일시 : ~ 2015. 2. 28.(토),

- ▶교육장소 : 노원문화예술회관

- ▶교육대상 : 초·중·고등생(학부모 동반신청가능)

- ▶교육비용 : 무료

- ▶신청기간 : 수시

- ▶신청방법 : 노원문화예술회관 홈페이지 신청서

- ▶신청방법 : 다운로드, 작성 후 선착순 접수

- 방문접수 : 노원문화예술회관 3층 사무실

- 이메일 접수 : coolsch13@hanmail.net(신청서

- 서명 날인 후 스캔하여 송부)

- 팩스 접수 : 2116-4659

(문화예술회관 ☎2289-6773, 6769)

노원유스챔버오케스트라 신입 단원 모집

- ▶대상 : 초등학교4학년~중학교3학년

- ▶인원 : 00명

- ▶분야 : 바이올린(4명), 비올라(2명), 첼로(3명),

- 콘트라베이스(2명), 플룻(4명), 클라리넷(5명),

- 오보에(2명)

- ▶오디션 방법 : 자율1곡 연주

- ▶오디션 일시 : 2015. 2. 15(일) 14:00~

- ▶장 소 : 노원문화예술회관 2층 다목적홀

- ▶문 의 : 010-8353-6839(지휘자)

성민복지관 나누리합창단 신규단원 모집

- ▶지원자격 : 합창에 관심과 열정이 있으신 등록 장애인 또는 지역주민

- ▶모집인원 : 소프라노 0명, 알토 0명, 베이스 0명

- ▶심사방법 : 자유곡 1곡 오디션

- ▶정기연습 : 매주 (화) 13:30~15:00 성민복지관 강당

(성민복지관 ☎ 931-7970~2)

정겨운 우리말, 바잡다 - 마음이 자꾸 끌리어 참기 어렵다



월계2동 자원봉사캠프는 지난달 30일 초안1단지 경로당을 방문하여 어르신께 네일아트와 손마사지 봉사활동을 했다. 이날 봉사활동에는 청소년 10명 등 21명이 참여했다. 할머니들은 네일아트를 받고 소녀처럼 좋아하셨고 할아버지들도 손마사지를 받고 시원해 하셨다.



월계3동 만나교회(대임목사 육흥근)는 지난달 24일 지역 저소득 홀몸어르신, 장애인, 저소득 취약계층을 위한 사랑의 생필품(쌀,휴지,라면,양말,담요 등)나눔행사를 실시했다. 이날 저소득 가정 49세대 각 가정을 직접 방문하여 생필품세트를 전달하고 안부를 확인하여 지역내 어려운 이웃들이 따뜻한 겨울을 보낼 수 있도록 희망을 주었다.



하계동 이웃사랑봉사단은 올해 입학하는 저소득가정 어린이 8명에게 학용품, 도서세트 등 입학선물을 전달하고 입학을 축하해 주었다.



중계본동 제자교회(담임목사 유충국)는 1월 18일(일) 형편이 어려운 가정의 의료비를 지원하도록 1천만원을 기탁했다. 중계본동 주민센터는 기탁받은 후원금을 뇌경색, 유방암 등 질병으로 고통받고 있는 4가구에 250만원씩 의료비로 지원했다.



중계본동 중계총성교회(담임목사 김원광)는 지난달 23일 어려운 이웃을 위해 백미(10kg) 80포를 기탁했다.



상계5동 주민센터는 지난달 24일 실버여가문화연구소 및 노래강사협회와 함께 노원구 어르신 100명을 대상으로 경로행사를 개최했다. 저녁 식사와 함께 전문노래강사 및 웃음치료 전문가 등 30여명의 흥이 넘치는 공연을 통해 어르신들에게 큰 웃음과 기쁨을 전해 드렸다. 아울러 봉사자들은 100만원의 후원금을 기탁하여 관내 저소득 주민에게 전달했다.



상계6·7동 자원봉사캠프(캠프장 조광제)는 1월에 생신을 맞은 노원구 저소득 홀몸어르신을 방문하여 선물(내복)을

증정하고, 준비한 케이크와 다과를 나누며 추운겨울 사랑과 온정을 나누는 시간을 가졌다.



상계9동 자원봉사캠프는 지난달 23일 천연비누(상염, 진피, 크린베리, 참숯) 및 립밤, 비염연고를 제작하여 기초수급자 및 한부모가정 60세대에 전달하였다. 자원봉사자들은 저소득가정을 가가호호 직접 방문하며 사용법을 알려주고 따뜻한 겨울을 보내라는 안부도 잊지 않았다. 주민들은 천연재료로 만든 여러 종류의 비누와 립밤, 비염연고는 겨울철 필수품이라며 감사의 말을 전했다.



노원구청과 북부교육지원청이 함께하는

마을이 학교다!

2월 마을학교 지금 신청하세요!



마을학교 명	기간	시간	장소	대상	재료비
흥겨운 소고놀이	1.29.~4.23. (매주 목)	15:00~17:00	월계2동 주민센터	초등학생	무료
네일아트디자인(월계복지관)	1.30.~3.6. (매주 금)	16:00~17:00	월계2동 월계종합사회복지관	초·중·고	회당 5천원
네일아트기초반(상계)	1.31.~3.7. (매주 토)	14:00~15:00	상계5동주민센터		
네일아트디자인(만나교회)	1.31.~3.7. (매주 토)	11:00~12:00	월계3동 만나교회		
네일아트기초반(월계)	1.31.~3.7. (매주 토)	10:00~11:00			
IQ-EQ발달을 위한 전통연희(화)	2.3.~4.7. (매주 화)	15:00~17:00	상계6·7동 KT신관 4층	초등학생	무료
장애우 IQ-EQ발달을 위한 전통연희	2.3.~4.21. (매주 화)	17:00~19:00			무료
어린이역사탐험대	2.3.~4.21. (매주 화)	18:30~20:30	상계9동 주공(아)806-209	초2~3	무료
IQ-EQ발달을 위한 전통연희(목)	2.5.~4.30. (매주 목)	16:00~18:00	상계6·7동 KT신관 4층	초등학생	무료
친구야놀자	2.5.~4.16. (매주 목)	16:00~18:00	중계1동 주민센터(다목적실)	초1~3	간식, 재료비 3만원
감사나눔을통한비전만들기	2.7.~3.21. (매주 토)	14:00~16:00	상계3·4동 주민센터(2층)	초4~6	무료
프랑스어회화(중급)	2.7.~5.2. (매주 토)	11:30~13:00	상계6·7동 노원평생교육원	초·중·고	무료
프랑스어회화(초급)	2.7.~5.2. (매주 토)	10:00~11:30			무료
창의전래놀이(화)	2.10.~4.14. (매주 화)	14:00~16:00	상계9동 주민센터	초1~3	간식, 재료비 3만원
창의전래놀이(금)	2.13.~4.24. (매주 금)	14:00~16:00			
오감창의전래놀이	2.28.~5.2. (매주 토)	10:00~12:00	중계2·3동 서울시립북부장애인복지관		

▶ 신청 : 노원마을학교지원센터 홈페이지(nest.nowon.kr) → 로그인(학생이름 회원가입) → 마을 학교 → 입학신청
※ 최소 인원(5명) 미달시 개강이 연기될 수 있습니다.

(교육지원과 ☎ 2116-4439)

정겨운 우리말, 틀거지 - 등작하고 위엄이 있는 걸모양