

2012년도 하반기 달라지는 시정

차 례

I 시민복지 · 시민건강 · 여성가족 분야

- | | |
|--------------------------|---|
| ① 법 테두리밖 위기가정 3일내 긴급지원 | 1 |
| ② 장애인부부 출산비용 지원 | 2 |
| ③ 금연구역에서 흡연시 과태료 최대 10만원 | 3 |
| ④ 경로당-중소기업 연계 '일감정보시스템' | 4 |
| ⑤ 성인지 예산제도 도입 | 5 |

II 산업경제 분야

- | | |
|------------------------|---|
| ① 사회적기업개발센터 설치·운영 | 6 |
| ② '창조도시 서울' 이끌 전문인력 양성 | 7 |
| ③ 광희 글로벌빌리지센터 설치·운영 | 8 |

III 주거안정 · 환경 · 안전 분야

- | | |
|-----------------------------|----|
| ① 영등포 쪽방촌 주거환경 개선 | 9 |
| ② 민·관이 함께하는 희망의 집수리 사업 | 10 |
| ③ 한강공원 시설관리표지 부착 | 11 |
| ④ 옥인아파트 녹지조성 및 수성동계곡 복원 | 12 |
| ⑤ 응급환자 관련 모든 긴급전화 119로 한번에! | 13 |
| ⑥ 업그레이드된 「서울안전지킴이」 로 재난대비 | 14 |

IV 교통·문화관광 분야

① 수도권 전철과 신분당선 정기권 통합사용	15
② 김포공항입구~송정역 중앙버스전용차로 확대	16
③ 도봉·미아로 수유역에 중앙정류소 신설	17
④ 상습정체구간 독립문 교차로 구조 개선	18
⑤ 서울 대중교통 정보, 스마트폰 앱으로 간편하게!	20
⑥ 지하철 7호선 CCTV 시범설치	21
⑦ 지하철 되돌이운전 방지 신호시스템 개발	22
⑧ 서울시 대표 '서울도서관' 10월 개관	23

V 시민참여행정·기타 분야

① 120 다산콜센터 악성민원인 강력 대응	24
② 지하철 등 홍보매체 시민 개방	25
③ 공공시설 유휴공간 시민 개방	26
④ 서울시 건설공사 정보공개 강화	27
⑤ 서울시 주민참여예산제도 실시	29
⑥ 정보통신공사업 등록·신고접수 위탁	30

I. 시민복지·시민건강·여성가족 분야

1 법 테두리밖 위기가정 3일 이내 긴급지원

복지정책과 (☎3707-9547)

◆ **현행 법령상 자격요건에 미달되어 지원을 받을 수 없는 위기가정도 이제 우리시가 현장 확인 후 3일 이내 보듬어 드립니다.**

사업 개요

- ◆ **지원대상** : 과다채무, 실직, 휴·폐업, 사업실패 등 일시적 위기상황으로 빈곤층 전략 위험에 처한 위기가정
- ◆ **지원내용** : 가구실태에 따라 의료비, 생계비, 주거비, 교육비 등
- ◆ **지원방법** : 先지원 後심사 원칙을 적용, 3일 이내 신속지원
- ◆ **신청기관** : 거주지 관할 구청 및 동주민센터

달라지는 내용

구 분	종 전 (보건복지부 '긴급복지지원제도')	변 경 (서울시 위기가정 희망충전)
위기상황 적용사유	■ '과다채무'로 인한 위기상황 제외	■ 최근 3개월간 월 평균 소득 대비 원리금 상환액을 제외한 소득이 최저생계비 이하의 과다채무 가구 포함
소득기준	■ 최저생계비 150% 이하	■ 최저생계비 170% 이하
재산기준	■ 135백만원 이하	■ 189백만원 이하

기대 효과

- 「일시적 위기상황으로 빈곤층 전략 위험」에 처한 위기가정에 대해 응급구호적인 돌봄을 제공하여 가정해체 방지
- 「先지원, 後처리」를 원칙으로 하여 현장확인 후 지원 필요성이 인정되면 즉시 지원함으로써 위기해소 실효성 확보

시행일 2012. 7월

2 장애인부부 출산비용 지원

장애인복지과 (☎3707-8473)

◆ 경제적 어려움으로 아이 낳기를 포기하지 마세요!
우리가 장애인 부부의 출산부담을 덜어드리겠습니다.

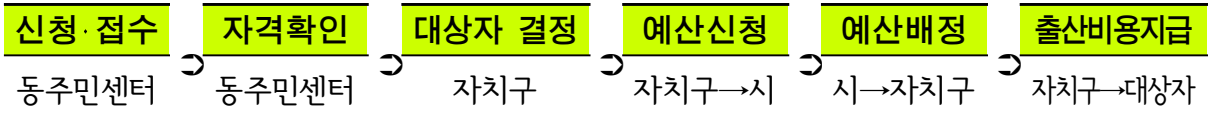
사업 개요

◆ 지원대상 : 1~3급 등록장애인 중 출산한 여성장애인
1~3급 등록장애인 본인의 배우자가 출산한 경우

◆ 지원내용 : 신생아 1인당 1백만원 지원

※ 2012. 1. 1 이후 출생신고분부터 소급 적용

◆ 지원체계



달라지는 내용 신규사업

기대 효과

- ◆ 출산비용을 지원함으로써 장애인 가구의 경제적 부담 경감
- ◆ 출산 친화적 문화조성을 통한 장애인의 삶의 질 개선에 기여

시행일 2012. 6월

3 금연구역에서 흡연시 과태료 최대 10만원

건강증진과 (☎6360-4860)

◆ 금연구역에서 이제 담배는 그만!
쾌적한 공공장소, 우리 함께 만들어가요.

사업 개요

- ◆ 단속대상 : 총2,312개소 금연구역에서의 흡연행위
- ◆ 단속방법 : 2인 1조 광장 순회 단속(PDA, 디지털카메라)
- ◆ 과태료 부과 : 최대 10만원
- ◆ 금연구역 안내
 - 서울 열린 데이터 광장(<http://data.seoul.go.kr>) 제공 : '12.7월
 - 금연구역 안내 앱 개발 및 서비스 제공 : '12.9월

달라지는 내용

구 분	종 전	변 경
금연구역 지정	■ 서울시가 지정한 362개소 (광장 3, 공원 20, 중앙차로버스 정류소 339)	■ 기존 지정구역 이외에 자치구 공원 등 1,950개소를 추가지정하여 총2,312개소의 금연구역에서 흡연단속

기대 효과

- ◆ 간접흡연의 유해환경으로부터 시민의 건강보호
- ◆ 쾌적하고 깨끗한 환경을 통해 시민의 삶의 질 보호

시 행 일 2012. 6월

4 경로당-중소기업 연계 '일감정보시스템'

노인복지과 (☎3707-9218)

◆ '일감정보시스템'으로 경로당 어르신은 일감을, 중소기업은 인력을!

사업 개요

- ◆ 참여 경로당 : 18개 자치구 130여곳에서 공동작업장 희망
- ◆ 일감정보시스템 : 공동작업장 정보를 온라인 공개→중소기업 매칭
- ◆ 이용방법
 - 한국노인인력개발원 '100세누리(www.100senuri.go.kr)'
 - 서울일자리플러스센터(job.seoul.go.kr)의 '100세누리 공동작업장' 배너
- ◆ 향후계획
 - 6~8월 : 일감을 찾는 경로당 정보만 제공하는 일방향시스템 시범운영
 - 9~12월 : 일감제공을 희망하는 중소기업 정보 추가 제공하는 쌍방향시스템

달라지는 내용

종 전	변 경
■ 정보소통의 어려움으로 8개의 경로당만이 공동작업장 사업 추진 (2012. 3월말 기준)	■ 일감정보시스템을 통한 정보공유로 130여개 경로당에서 공동작업장 희망

기대 효과

- ◆ 어르신에게는 소득보전과 건전한 여가생활을, 중소기업에는 공동작업 인력에 대한 정보제공으로 윈윈(win-win)효과

시 행 일 2012. 6월

5 성인지 예산제도 시행

예산담당관 (☎731-6638)

◆ 2013년 회계연도부터 예산편성에 성평등 관점이 반영됩니다.

사업 개요

- ◆ 제출내용 : 2013년 회계연도부터 성인지 예·결산서 지방의회 제출
- ◆ 대상회계 : 예산 일반회계 및 특별회계
- ◆ 대상사업

구 분	종 전	변 경
필 수	<ul style="list-style-type: none"> ■ 여성정책기본계획에 포함된 사업 ※ 제3차 여성정책기본계획('08~'12) 사업 	<ul style="list-style-type: none"> ■ 여성발전기본법(\$7)에 따라 여성가족부 장관이 5년마다 수립
	<ul style="list-style-type: none"> ■ 최근 3년간('09~'11) 성별영향분석 평가 사업 	<ul style="list-style-type: none"> ■ 노인일자리 확충사업 등
	<ul style="list-style-type: none"> ■ 매년 행정안전부 장관이 여성가족부 장관과 협의하여 정하는 사업 	<ul style="list-style-type: none"> ■ 매년 7.31까지 「예산편성운영 기준(행안부 훈령)」 포함 통보
선 택	<ul style="list-style-type: none"> ■ 자치단체가 별도로 추진하는 사업 	<ul style="list-style-type: none"> ■ 단체장 공약사업 등

- 제외대상 : 행정운영경비, 재무활동, 예비비 등
- 작성내용 : 성평등 목표, 성별 수혜분석, 성평등 기대효과 등

달라지는 내용 신규사업

기대 효과

- ◆ 예산이 여성과 남성에게 미치는 영향을 미리 분석, 예산 편성에 반영함으로써 양성평등 제고 및 재정운용의 효율성 제고

시행일 2012. 7월

II. 산업경제 분야

1 사회적기업개발센터 설치·운영

사회적기업과 (☎3707-8767)

❖ ‘사회적기업개발센터’를 방문하시면 서울시 사회적경제의 생태계가 한눈에 보입니다.

사업 개요

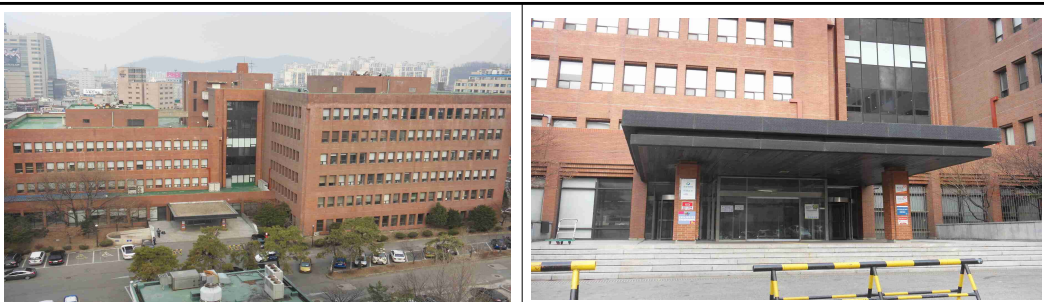
- ❖ 위치/규모 : 舊 질병관리본부(은평구 녹번동) 1동 1층 / 총1,163m²
- ❖ 규 모 : 총1,163m²(352평)
- ❖ 역 할 : 다양한 사회적 경제조직의 네트워크를 포괄하는 허브역할
 - 사회적 경제 관련 연구조사 및 정책건의
 - 업종별, 기업군별 공동사업 개발 및 마케팅 지원
 - 공공구매 활성화 및 구매지원시스템 운영, 사회적경제 전문가 육성
- ❖ 운영방법 : 자율적이고 독립적인 민간주체에 위탁(공개모집)

달라지는 내용 신규사업

기대 효과

- ❖ 기업의 성장단계별 맞춤형 지원으로 실질적인 사회적 경제 생태계 기반 마련

개 관 일 2012. 12월(예정)



현장사진

2 '창조도시 서울' 이끄는 전문인력 양성

경제정책과 (☎6321-4010)

◆ 우리시가 대학, 기업과 연계해 서울의 미래경제를 선도할 핵심 창조인력 3,000명을 양성합니다.

사업 개요

- ◆ 추진방법 : 기업-대학을 연계한 맞춤형 인력양성 프로그램 운영
- ◆ 교육대상 : 서울소재 대학(원)생, 미취업졸업생 등
- ◆ 지원내용

사업명	지원 규모(백만원)	인력양성(명)
서울 크리에이티브랩 설치	2,500	100
창조아카데미 운영	2,400	1,500
캠퍼스 CEO 육성	1,000	1,000
모바일산업 선도 창조인력 양성	1,000	350
기술지주회사 사업화 지원	2,000	50
사업운영비	200	
합 계	9,100	3,000

달라지는 내용

신규사업

종 전	변 경
■ 현 시점에 존재하는 특정 개별산업에 대한 전문가 육성	■ 현재 산업을 전제하지 않고 창조적 시각으로 새로운 성장동력산업을 창출할 수 있는 핵심 인력 양성

기대 효과

- ◆ 대학 혁신거점 기반의 맞춤형 인력양성으로 창업·취업 연계지원
- ◆ 기업-대학간 인력교류와 공동연구를 통해 산학연 협력기반 강화

시행일

2012. 8월

3 광희 글로벌빌리지센터 설치·운영

외국인생활지원과 (☎2171-2855)

◆ 非OECD 국가 출신 외국인들의 생활불편, 광희 글로벌빌리지센터에서 성심성의껏 도와드립니다.

사업 개요

- ◆ 위 치 : 중구 광희동 몽골타운 인근
- ◆ 규 모 : 230m² 내외(약70평), 운영인력 3~4명
- ◆ 주요시설 : 상담실, 강의실, 비즈니스·커뮤니티 공간, 유아놀이방 등
- ◆ 주요기능
 - 생활밀착형 종합상담 : 애로사항 상담 및 권익보호
 - 한국생활 정착을 위한 사회적응 지원서비스(한국어·문화 강좌)
 - 자체 커뮤니티 공간(쉼터) 조성 지원
- ◆ 운영시간 : 평일 09:00 ~ 18:00 / 주말 10:00 ~ 18:00

달라지는 내용

종 전	변 경
■ 투자환경 개선 및 선진국 출신 외국인을 위한 시설 위주	■ 자립기반이 비교적 취약한 非OECD, 특히 몽골·러시아인 등이 밀집한 광희동 지역 외국인에 대한 종합지원

기대 효과

- ◆ One-Stop 종합지원시스템 구축으로 외국인의 서울생활 정착 지원
- ◆ 내·외국인간 상호 이해 증진으로 더불어 살아가는 다문화 사회 조성

시 행 일 2012. 10월

Ⅲ. 주거안정·환경·안전 분야

1 영등포 쪽방촌 주거환경 개선

임대주택과 (☎3707-9781)

◆ 영등포 쪽방촌 리모델링 시범사업으로 주민 여러분께 새집과 새 희망을 불어넣어 드립니다.

사업 개요

- ◆ 사업대상 : 영등포동 422-63외 2필지상 건물 리모델링(수선)
 - 건물 1개동에 위치한 95개 쪽방, 주민 125명 거주
- ◆ 사업내용 : 소방안전, 위생환경, 난방시설 등 거주환경 개선
- ◆ 임시거처 : 리모델링 공사중 거주민을 위한 임시주거시설 설치
- ◆ 향후계획 : 2012.11월까지 시범사업 완료후 주변 '쪽방촌'으로 사업 확대

달라지는 내용

현 행	변 경
■ 도배, 장판교체 수준의 쪽방 집수리 사업	■ 소방안전, 위생, 난방 등 주거환경 개선범위 확대

기대 효과

- ◆ 사회적 배려계층인 '쪽방촌' 거주민의 최저주거안전선 개선

시 행 일 2012. 11월

2 민·관이 함께하는 희망의 집수리사업

주택정책과 (☎3707-8213)

◆ 공공주도 방식이 아닌 캠페인 형태의 민·관 협력방식으로 어려운 이웃분들의 낡은 집에 희망씨앗을 뿌려드립니다.

사업 개요

- ◆ 사업대상 : 수급자 ~ 차차상위계층(4인가구 월2,243천원)
주택 소유자 및 세입자
- ◆ 추진방법 : 시민단체(한국해비타트 서울지회) 주도로 민간기업,
자원봉사자 등을 모집하여 집수리 지원
- ◆ 지원물량 : 총250호
※ 총 집수리물량 1,100호중 나머지 850호는 기존방식으로 추진
- ◆ 참여방법(문의)
 - 후원기업 : 한국해비타트 서울지회 또는 서울시(주택정책과)
 - 수혜자 : 동주민센터 또는 자치구 사회복지과
 - 자원봉사자 : 한국해비타트 서울지회(02-564-3783)

달라지는 내용

현행	변경
■ 100% 시 예산 투입하는 관 주도형 (1호당 100만원)	■ 서울시 35%, 후원기업 65% 공동부담 (1호당 300만원)
■ 도배·장판 교체 위주	■ '단열보강' 등 에너지효율 개선사업 진행
■ 주거 관련 서울형 예비사회적 기업에서 주로 집수리 실시	■ 시민단체(해비타트) 주도로 집수리 실시 (열진단 서비스 추가 : 전문 사회적 기업)
■ 저소득층 개인별 집수리	■ 뉴타운 해제지역 등 '마을' 단위 집수리

기대 효과

- ◆ 시 예산 대비 사업효과 제고, 민간 참여 확대로 나눔문화 확산

시행일

2012. 6월

3 한강공원 시설관리표지 부착

한강사업본부 (☎3780-0753)

한강공원 내 주요시설물에 고유번호가 생겨 이용시 불편사항을 손쉽게 신고할 수 있게 되었습니다.

사업 개요

- ◆ 대상시설 : 화장실, 음수대 등 총 15개 분야 시설 1,672개
- ◆ 표지 세부내용
 - 시설물 관리번호 : ‘공원명 - 시설물명 - 일련번호’ 로 구성
 - 시설물 관리책임자 : 소속부서 및 성명, 사무실 전화번호
 - 신고전화 : 한강사업본부 관리부서(주간), 상황실(야간), 안내센터



〈디자인 안〉

달라지는 내용 신규사업

기대 효과

- ◆ 공원시설물의 신속한 고장신고 및 책임있는 시설관리
- ◆ 모바일을 활용한 실시간 민원 신고시스템 구축에 활용

시행일 2012. 7월

4 옥인아파트 녹지조성 및 수성동계곡 복원

조경과 (☎2115-7618)

◆ 겸재 정선의 진경산수화 속 수성동계곡, 옛 정취를 담은 모습으로 찾아갑니다.

사업 개요

- ◆ 위 치 : 종로구 옥인동 185-3일대(옥인아파트)
- ◆ 사업규모 : 17,007㎡ [녹지 9,833㎡, 문화재 10,097㎡ (중복2,923㎡)]
- ◆ 공사기간 : 2009. 2월 ~ 2012년 7월

달라지는 내용

현 행	변 경
<ul style="list-style-type: none"> ■ 1971년 건축된 옥인시범아파트는 재난 안전시설(안전C등급)으로 분류되어 주민 안전을 위해 철거 	<ul style="list-style-type: none"> ■ 옥인아파트 철거로 인왕산 조망권 확보, 겸재 정선의 “진경산수화”속 수성동 계곡 복원 등

기대 효과

- ◆ 단절된 인왕산 녹지축 연결 및 조망권 회복, 역사관광 명소화

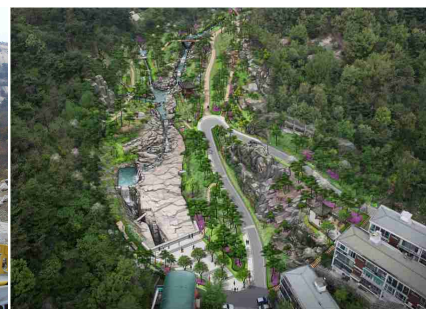
준 공 일 2012. 7월



겸재 정선의 수성동계곡



건물 철거후 수성동계곡 모습



수성동 계곡 복원 조감도

5 응급환자 관련 모든 긴급전화 119로 한번에!

소방재난본부 (☎3706-1431)

- ◆ 응급환자 관련 긴급전화 1339는 이제 그만!
119 세자리면 한 번에 해결됩니다!

사업 개요

- ◆ 보건복지부 응급의료정보센터(1339)의 업무인 응급환자 안내·상담 및 지도 업무가 소방방재청(119)으로 흡수·통합
- ◆ 119구급상황관리센터 설치
 - 장 소 : 종합방재센터 내 ‘119구급상황관리센터 상황실’
 - 운 영 : 구급상황관리, 서울건강콜, 외국인응급의료서비스 합동 운영

달라지는 내용

현 행	변 경
<ul style="list-style-type: none">■ 119 : 화재, 구조, 구급 등 긴급전화■ 1339 : 응급환자 안내·상담·지도	<ul style="list-style-type: none">■ 119로 통합 : 응급환자 관련 모든 전화

기대 효과

- ◆ 의료상담·출동지령·의료지도·활동평가 등 one-stop조치로 병원전 응급환자 소생률 제고

시 행 일 2012. 6월

6 업그레이드된 「서울안전지킴이」로 재난대비

유시티추진담당관 (☎6361-3383)

◆ 돌발기상, 대형화재·사고, 전력수급 비상상황 등 우리 주변 안전을 「서울안전지킴이」로 확인하세요.

사업 개요

◆ 주요기능

- 실시간 전력수급상황 및 전력예보 서비스 신설
- 침수여부 바로 확인 가능한 CCTV 영상 광화문·노들길·반포대교 추가
- 재난현장신고, SNS 제보 등 모두가 함께 재난상황 공유

◆ 이용방법

- 스마트폰 : 앱스토어에서 '서울안전지킴이' 무료다운
- 일반 휴대폰 : 모바일서울 접속후 '안전'메뉴

달라지는 내용

현 행	변 경
- 긴급시 실시간 재난경보 발송 (호우·태풍 등 서울시 전역 위주)	- 자치구/동별 위치기반 재난경보 발송 (재해대책본부·자치구로 발송자 확대)
- 재해현장신고 : 풍수해 시범서비스	- 각종 재해현장·불편사항 모바일신고 (120시민불편살피미와 연계 처리)
- 서울시 대표 트위터 계정 연결	- 시민이 트위터·페이스북등 SNS 제보
- 없음	- 실시간 전력수급현황 및 전력 예보
- 한강교량 위주 CCTV 영상 제공	- 4곳 추가 (광화문2곳,노들길,반포대교)

기대 효과

◆ 모바일기기를 활용한 재난상황의 신속 대처로 2차 피해 최소화

시행일

2012. 7월

IV. 교통 · 문화관광 분야

1 수도권 전철과 신분당선 정기권 통합 사용

도시철도공사 (☎6311-2508)

◆ 이제 수도권 지하철 정기권 하나만 있으면 신분당선도 이용할 수 있어요.

사업 개요

- ◆ 적용대상 : 수도권 거리비례 6단계(65,500원)에 한해 적용
(신분당선 정기권 폐지)
- ◆ 이용제한 : 서울전용 및 수도권 거리비례 5단계(61,700원) 이하 정기권은 신분당선 승차 금지

※ 다만 환승은 가능하나 수도권정기권 차감 기준외 별도 1회 추가 차감

달라지는 내용

종 전	변 경
■ 신분당선 정기권으로 신분당선만 이용 가능	■ 신분당선 정기권 폐지 수도권 정기권으로 호환 사용가능 (거리비례 6단계 이상)

기대 효과

- ◆ 수도권 전철과 신분당선을 모두 이용하는 시민들의 지하철 이용 편의 제고

시행일

2012. 7월

2

김포공항입구~송정역 중앙버스전용차로 확대

교통운영과 (☎3707-8572)

◆ 김포공항입구에서 송정역까지 중앙버스전용차로로 신속하게 이동하세요.

사업 개요

- ◆ 사업대상 : 김포공항 입구 ~ 송정역
- ◆ 사업규모 : 연장 0.9km, 중앙정류소 3개 신설
- ◆ 공사기간 : 2012. 7월 ~ 2012. 12월

※ 마곡지구(송정역 ~ 발산역, L=1.8m) 공항로 구간은 마곡지구개발계획에 따라 2014년까지 추진

달라지는 내용

종 전	변 경
<ul style="list-style-type: none"> ■ 가로변 버스전용차로로 운영 (운영시간 : 07시~10시, 17시~21시) 	<ul style="list-style-type: none"> ■ 중앙 버스전용차로로 변경 (운영시간 : 24시간 전일제)

기대 효과

- ◆ 공항로 미 연결구간의 연계를 통해 버스이용시민의 대중교통 이용편의 증진

시행일

2012. 12월

3 도봉·미아로 수유역에 중앙정류소 신설

교통운영과 (☎3707-8717)

◆ 지하철 4호선과 중앙정류소간 환승거리가 길어 이용에 불편을 겪었던 수유역에 중앙정류소를 추가로 설치하였습니다.

사업 개요

- ◆ 위 치 : 도봉·미아로 수유역 도심방향
- ◆ 규 모 : B=3.0m, 버스 정차면 4면
- ◆ 공사기간 : 2012. 6월 ~ 2012. 11월

달라지는 내용

종 전	변 경
<ul style="list-style-type: none"> ■ 도봉·미아로 수유역 도심방향 가로변 정류소 이용 ■ 지하철 4호선 환승거리 130m 	<ul style="list-style-type: none"> ■ 도봉·미아로 수유역 도심방향 중앙 정류소 신설 ■ 지하철 4호선 환승거리 25m로 단축

기대 효과

- ◆ 지하철 4호선과의 환승거리 단축 및 버스 이용시간 단축으로 시민 이용편의 향상

시행일 2012. 11월



4 상습정체구간 독립문 교차로 구조 개선

교통운영과 (☎3707-8717)

◆ 그동안 독립문 교차로를 건너려면 지하도로를 이용하셨죠?
새로 설치된 횡단보도로 쉽게 이동할 수 있게 되었습니다.

사업 개요

- ◆ 위 치 : 서대문 독립문 사거리
- ◆ 공사기간 : 2012. 3월 ~ 2012. 6월
- ◆ 공사내용
 - 통일로 횡단보도 2개소 신설 : 독립공원~행촌동, 영천시장~교남동
 - 사직터널과 금화터널을 연결하는 2개의 직진차로 신설
 - 통일로 좌회전 차로 1개 ⇨ 2개

달라지는 내용

구 분	종 전	변 경
횡단보도 설치	■ 횡단보도가 없어 지하도로 이용	■ 횡단보도를 통해 통일로 횡단 가능
직진차로 설치	■ 독립문교차로에서 도심으로 진입하기 위해 2km 이상 우회	■ 직진차로를 이용하여 현저고가차도 밑에서 사직~금화터널 이용가능
좌회전차로 설치	■ 출·퇴근시간마다 독립문교차로에서 광화문 또는 연세대 방향으로 좌회전 하려는 대기차량으로 정체발생	■ 좌회전 차로 추가 설치로 상습 교통정체 해소

기대 효과

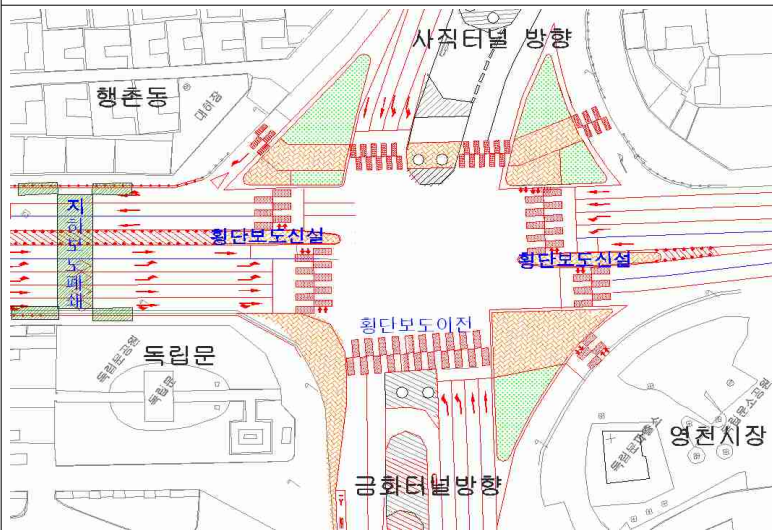
- ◆ 횡단보도, 직진차로 신설 등으로 독립문 인근 주민들의 보행편의
개선 및 우회거리 단축

설 치 일 2012. 6월

<독립문 교차로 횡단보도 설치>

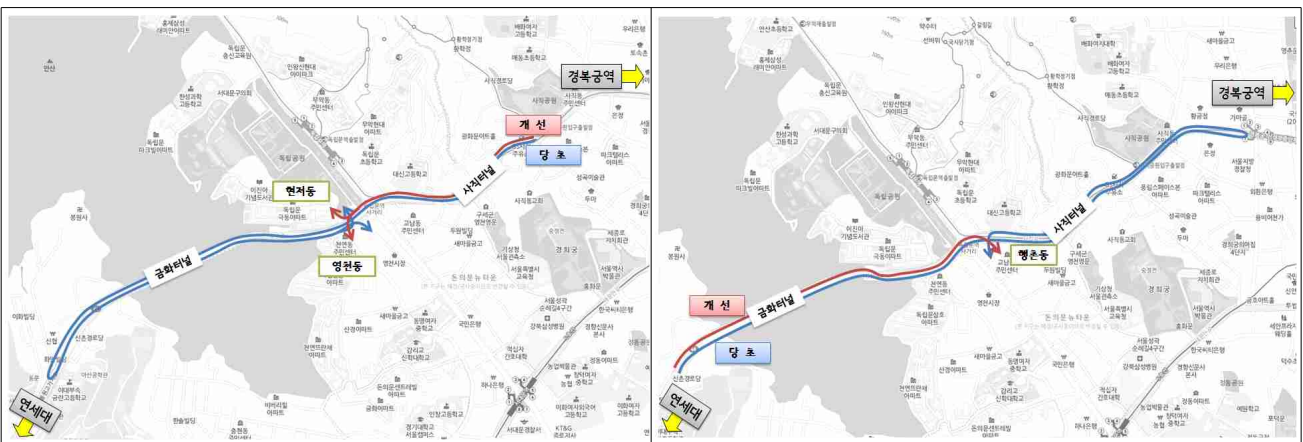


독립문 교차로 교통개선 위치도



독립문 교차로 구조개선후 도면

<사직터널 금화터널 연결 2개의 직진차로 신설>



경북공역→서대문구 현저영천동 방면 진입 경로

연세대→종로구 행촌동 방면 진입 경로

5 서울 대중교통 정보, 스마트폰 앱으로 간편하게

교통정보센터 (☎6360-4630)

- ◆ 통합 대중교통 정보를 보다 손쉽게 빠르게 시민에게 제공하기 위해 모바일 앱(App) 서비스를 제공합니다.

사업 개요

- ◆ 버스, 지하철 정보, 최단경로 등 대중교통 통합서비스 제공
- ◆ 안심귀가 서비스, 하차 시간 등 다양한 시민편의기능 제공

달라지는 내용

종 전	변 경
<ul style="list-style-type: none"> ■ 스마트폰 버스정보 모바일웹(m.bus.go.kr) 서비스를 제공하고 있으나 정보의 속도와 이용편의성에 한계가 있음 	<ul style="list-style-type: none"> ■ 안심귀가, 하차알림 등 앱(APP)으로 제공할 수 있는 서비스 확대

기대 효과

- ◆ 서울 시민에게 보다 빠르고, 편리하며, 안정적인 대중교통 편의 서비스 제공으로 대중교통 이용활성화

시행일 2012. 8월



〈대중교통정보 앱 화면(안)〉

6 지하철 7호선 객실에 CCTV 시범설치

도시철도공사 (☎6311-2449)

- ◆ 객실내 CCTV가 지하철 범죄, 위급상황, 무질서 행위로부터 승객분들을 지켜드립니다.

사업 개요

- ◆ 시범설치 : 지하철 7호선 전동차 내 객실당 2개 CCTV 설치
- 열차 62편, 496객실에 대해 CCTV 992대 설치



달라지는 내용

종 전	변 경
<ul style="list-style-type: none"> ■ 객실내 이례상황 발생시 신고에 의해 직원의 현장확인 후 조치 	<ul style="list-style-type: none"> ■ 객실내 이례상황 발생시 기관사실 및 종합관제센터 모니터에서 현장상황 확인 후 신속 대처

기대 효과

- ◆ 객실 내 범죄, 무질서 행위에 대한 경각심 고취로 쾌적한 지하철 환경조성

시행일 2012. 6월

7 지하철 되돌이운전 방지 신호시스템 개발

서울메트로 (☎6110-5486)

- ◆ 열차가 승강장을 지나쳐 되돌아오는 문제, 신호시스템으로 정차성도 UP, 안전도 UP!

사업 개요

- ◆ 대 상 : 서울메트로 1~4호선 120개역중 115개역
(성수지선 4개역, 당고개역 제외)
- ◆ 신호시스템 : 승강장 진입 열차에 제한속도를 신호로 전송하여 이를 초과시 자동으로 정차 유도
 - 속도제한 초과시 3초간 경보벨 동작, 기관사가 인지하지 못할 경우 자동으로 정차

달라지는 내용

종 전	변 경
■ 기관사의 운전 부주의 또는 불가항력에 의해 승강장 통과사고의 우려	■ 승강장 통과를 예방하는 신호 시스템으로 열차 자동 정차

기대 효과

- ◆ 열차가 승강장을 통과하기 전에 신호를 통해 강제로 정차시켜 근본적인 되돌이 운전을 방지하고 시민 안전 확보

완 공 일 2012. 6월

8 서울시 대표 '서울도서관' 10월 개관

문화예술과 (☎2171-2245)

◆ 지역내 도서관 정책의 중심, 도서관의 도서관! 서울도서관이
구 시청사에 문을 엽니다.

사업 개요

- ◆ 위 치 : 중구 태평로 1가 31(시청사 본관동)
- ◆ 규 모 : 지하4층, 지상4층 13,366m²
- ◆ 장 서 : 총200,000권
- ◆ 주요기능
 - 공공 및 작은도서관 운영 지원,
공공도서관 자료관리 통합시스템
 - 특화된 전문정보·자료 지원 : 서울 관련
자료와 행정정보 등
 - 공공도서관으로서의 일반기능 수행



달라지는 내용 신규사업

기대 효과

- ◆ 서울시 도서관의 기본 발전방향 제시
- ◆ 독서문화 활성화를 통한 시민들의 정보요구 충족 및 평생학습에 기여

개관일 2012. 10월

V. 시민참여행정 · 기타 분야

1 120 다산콜센터 악성민원인 강력 대응

시민봉사담당관 (☎3708-2382)

120 다산콜센터 악성민원인의 욕설·성희롱으로부터 상담원의 인권을 보호합니다.

사업 개요

추진방법

- 1단계 : 일반 상담원 응대 스크립트 강화
 - 폭언, 성희롱시 법적조치 가능성 고지 후 상담 선종료
 - 욕설·성희롱 1회, 장난전화 3회시 악성민원 전담팀으로 이관
- 2단계 : 민원관리반 응대 전 별도의 ARS 안내멘트 발송
 - 1단계 ARS : 폭언·성폭력 방지를 위해 상담내용 녹음 중 안내
 - 2단계 ARS : 업무방해죄로 최대 5년 이하의 징역, 1,500만원 이하 벌금형에 처해질 수 있음 안내
- 3단계 : 고소·고발에 대한 경고 우편물 발송
- 4단계 : 서울시 또는 위탁업체에서 법적조치(고소·고발) 실행

달라지는 내용

종 전	변 경
■ 적극적 대처를 하지 못하고 악성 민원인이 전화를 끊을때까지 기다림	■ 단계적 대응을 통해 강력 대처 (ARS안내→경고문→고소·고발)

기대 효과

악성민원 및 상담원 스트레스가 감소하여 상담품질 향상

시행일 2012. 7월부터

2

지하철 등 홍보매체 시민 개방

시민소통담당관 (☎731-6724)

아이템은 좋으나 홍보할 길이 막막하시다고요? 우리시 보유 홍보매체에 무료 광고 신청하세요.

사업 개요

- ◆ 사업명 : 서울시민 희망홍보 소재 공모
- ◆ 공모자격 : 영세소상공인, 비영리민간단체 등 시민 누구나
- ◆ 공모내용 : 영세소상공인, 사회적기업, 청년창업, 전통시장 등
 - 영세소상공인 등의 성공적 창업스토리로 시민에게 널리 알릴만한 내용
 - 비영리민간단체의 기부·나눔봉사, 인권신장 등 '희망서울만들기' 공감내용
- ◆ 공모방법 : WOW 서울 시민 공개모집
- ◆ 공모기간 : 2012. 7. 1 ~ 7. 31
- ◆ 선정작 : 약 40편 선정, 가로판매대, 지하철 등에 홍보물 부착
- ◆ 향후계획 : 올해말까지 시 보유 홍보매체 44.9% 시민 개방

달라지는 내용

종 전	변 경
<ul style="list-style-type: none"> ■ 시 보유 홍보매체를 활용한 시책사업 위주의 일방적 시정홍보 	<ul style="list-style-type: none"> ■ 시 보유 홍보매체 일부를 시민에게 돌려주는 쌍방향 시민공감홍보

기대 효과

- ◆ 판로개척 및 일자리창출 등 경제적 효과와 시민이 함께 참여하는 희망서울 만들기에 기여

시행일 2012. 7월

3

공공시설 유희공간 시민 개방

행정과 (☎2171-2229)

◆ 이제 공공시설 유희공간을 시민 여러분께 돌려드립니다.

사업 개요

◆ 개방공간 현황 : 총445개 시설, 718개 공간

- 시 : 27개 시설, 33개 공간 / 자치구 : 418개 시설, 685개 공간

◆ 단계적 개방

- 1단계('12.7) : 126개 시설, 216개 공간(시, 시범운영 5개 자치구)
- 2단계('12.12) : 319개 시설, 502개 공간(20개 자치구)

◆ 이용원칙

- 사용자격 : 서울시민, 서울 소재 단체, 서울 소재 직장·학교 재직·재학
- 사 용 료 : 수익자부담원칙에 의하되 필요 최소한의 금액
- 사용절차 : 예약신청(90일~5일전)→사용허가(신청일로부터 3일 이내)
→사용료 납부(허가일로부터 2일 이내)→공간사용

※ 서울시공공예약시스템을 통해 예약신청

달라지는 내용

신규사업

기대 효과

◆ 주민참여 활성화로 마을공동체 형성 및 복지·안전 등 지역문제 해결 도모

시행일

2012. 7월

4

서울시 건설공사 정보공개 강화

도시기반시설본부 (☎3708-2382)

서울시 건설공사, 더욱더 스마트해진 시스템으로 시시각각 현장을 확인하실 수 있습니다.

사업 개요

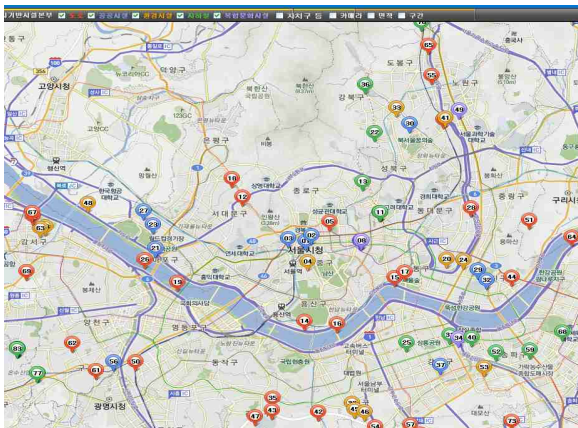
<건설알림이>

- ◆ 공사현황 시민 공개 및 웹카메라를 통한 현장 실시간 확인
- ◆ 서울시 SNS를 통해 불편사항 신속 확인 및 대처
- ◆ 공사진행상황을 확인할 수 있는 4D시스템 구현

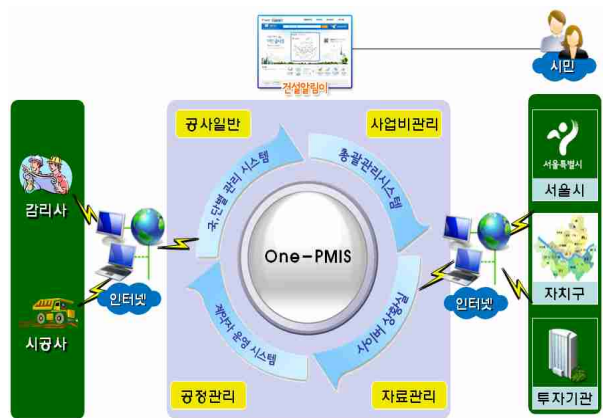
<통합사업관리정보시스템 (One-PIMS)>

- ◆ 과거 PMIS(도시철도), CPMIS(시설공사), TPMIS(자치구) 등으로 분산되어있던 건설정보관리시스템을 일원화, 운영의 효율성 제고
- ◆ 도서, 규격서 등 공사 표준분류체계 정립으로 자료관리의 과학화

<「건설알림이」와 「통합사업관리정보시스템」 구성>



{ 건설알림이 cis.seoul.go.kr }





{ 통합사업관리정보시스템 pmis.eseoul.go.kr }

달라지는 내용

구 분	종 전	변 경
건설 알림이	<ul style="list-style-type: none"> ■ 텍스트 시스템 기반 	<ul style="list-style-type: none"> ■ GIS 지도 시스템 기반
	<ul style="list-style-type: none"> ■ 구청별 진행중인 공사목록 나열 	<ul style="list-style-type: none"> ■ 구청, 동별 반경 500m~5km내 다양한 공사검색기능 구현
	<ul style="list-style-type: none"> ■ 대규모 공사 위주 약30여개소 웹카메라 설치 	<ul style="list-style-type: none"> ■ 주요이슈사업으로 확대, 웹카메라 60여개소 설치
	<ul style="list-style-type: none"> ■ 시스템 디자인 공정현황 등 텍스트로 표시 	<ul style="list-style-type: none"> ■ 직관적 그래픽으로 디자인 개선
통합사업 관리정보 시스템 (One-PIMS)	<ul style="list-style-type: none"> ■ 계약 수동입력 	<ul style="list-style-type: none"> ■ 나라장터 시스템(G2B) 연계로 실시간 계약정보 자동등록
	<ul style="list-style-type: none"> ■ 지출 수동입력 	<ul style="list-style-type: none"> ■ e-호조시스템 연계로 실시간 지출정보 자동등록
	<ul style="list-style-type: none"> ■ 하도급 수동입력 	<ul style="list-style-type: none"> ■ 하도급대금지급시스템 연계로 하도급계약 및 지출정보 자동등록
	<ul style="list-style-type: none"> ■ 도로굴착 사이트 링크 	<ul style="list-style-type: none"> ■ 도로굴착시스템 호출연계로 도로굴착정보 실시간 확인

기대 효과

- 
자재·장비의 효율적 투입 및 자금 흐름의 투명성 제고로 공정 사회 구현에 이바지
- 
공정 현황을 수시 확인할 수 있어 부진 공정 적기대책 수립 가능

시행일 2012. 7월

5

서울시 주민참여예산제 실시

예산담당관 (☎731-6581)

◆ 연간 22조에 달하는 서울시 예산, 시민 여러분의 손으로 운영됩니다.

사업 개요

- ◆ 주민의견 제출범위 : 서울시 예산 전체
- ◆ 주민제안사업 선정규모 : 500억(2013년 예산편성시)
 - ※ 참여예산규모는 市 재정여건을 고려, 주민참여예산제 운영계획에서 정함
- ◆ 주민참여방법
 - 온라인(市홈페이지 예산참여방), 방문·우편, 자치구별 주민참여예산위원회를 통한 제안사업 신청
- ◆ 주민제안사업 예산반영
 - 시민으로 구성된 참여예산위원회에서 주민제안사업 심사 및 우선순위결정 → 서울시에 통보
 - 참여예산위원회에서 결정·통보한 사업을 2013년 예산에 반영

달라지는 내용 신규사업

기대 효과

- ◆ 주민들이 예산편성과정에 직접 참여함으로써 재정민주주의 구현 및 지방재정운용의 건전성·투명성 제고

시행일 2012. 7월

6

정보통신공사업 등록·신고접수 위탁

정보통신담당관 (☎6360-4992)

정보통신공사업의 등록·신고의 접수업무를 한국정보통신공사협회에 위탁하여 한 기관에서 처리합니다.

사업 개요

- 위탁대상 : 정보통신공사업 등록신청, 등록기준신고, 양도 또는 합병신고 접수업무
- 수탁기관 : 한국정보통신공사협회

달라지는 내용

종 전	변 경
■ 정보통신공사업의 변경신고접수 : 협회	■ 정보통신공사업의 변경신고 : 협회
■ 정보통신공사업 등록신청, 등록기준신고, 양도·합병신고의 접수 : 시	■ 정보통신공사업 등록신청, 등록기준신고, 양도·합병신고의 접수 : 협회

기대 효과

- 공사업 등록·신고업무, 공사 감리자·정보통신기술자의 인정 및 자격증·경력수첩 관리, 시공능력 평가 등을 한 기관(협회)에서 통합 처리함으로써 공사업자·민원인의 편의 증진

시 행 일 2012. 7. 18(예정)