

청정한 도시를 만들기 위한
3년여의 노력..

서울시 도시청결도 평가 1위 등극!



표지이야기

오늘도 쓸고 담고 청소하는 노원구

상계5동 주민들과 함께 상계대림아파트 인근을 청소하는 오승록 노원구청장

2~11 노원저금 12 10대 뉴스 13 구의회 14~16 교육·문화·소통

자연과 문화 속으로! 힐링도시 노원

자연에 휴식을 더하는 힐링도시 | 미래로 향한 젊은 교육도시
섬프가 있는 문화도시 | 더 빠르고 더 편리한 교통도시
나눔이 있는 따뜻한 건강복지도시 | 일자리로 활력넘치는 미래도시



서울시민이 뽑은 가장 깨끗한 청결도시노원 노원구, 도시청결도 서울시 1위 달성 쾌거!!



서울시민 “노원구 가장 깨끗해요”.. 1위 노원구, 2위 강남구, 3위 서초구
생활쓰레기 수거주 3회 → 주 6회, 뒷골목 청소, 무단투기 단속, 아이스팩 재활용 등

노원구가 서울시 25개 자치구가운데 가장 깨끗한 도시로 인정받았다. 이번 평가엔 시민이 압행순찰 방식으로 서울 전지역 도로 1,000개 구간을 현장 평가하고 시민 1,000명을 대상으로 하는 만족도 조사가 반영되었기에 그의 미가 매우 크다.

노원구는 “청결한 도시 환경은 주민들의 쾌적한 삶과 범죄 예방효과로 이어진다”는 소신으로 2018년 쓰레기와의 전쟁을 선포하고 청소행정 시스템을 지속적으로 개선해 왔다. 생활쓰레기 수거횟수를 주 3회에서 주 6회로 늘리고, 청소인력공백이 심각한 뒷골목 쓰레기 문제를 해결하기 위해 ‘자활근로사업단’도 구성하였다. 또한, 무단투기 발생을 억제하기 위한 쓰레기 감시반 ‘노원스마트’등 주민참여 시스템도 운영하고 있다. 이

와 함께 노원역, 상계역 등 주요 상권에 자활근로 주말 청소팀 운영, ‘대형폐기물 배출관리 시스템’ 개편, ‘아이스팩 재활용’ 등 지역 실정을 고려한 맞춤형 청소행정도 펼치고 있다. 노원구의 이와 같은 다양하고 지속적인 노력들이 결실을 맺어 서울시 자치구 대상으로 하는 ‘2021년 도시청결도 평가’에서 종합 1위를 달성하였다.

도시청결은 행정기관의 노력만으로는 단기간에 실현될 수 없다. 평소 성숙한 시민의식으로 올바른 쓰레기 배출 문화에 적극적으로 동참하는 노원구민의 협조가 있었기에 모범적인 청소행정 시스템도 빛이 난 것이다.

구는 앞으로도 깨끗하고 쾌적한 주거환경을 조성하고 지켜나가는데 최선의 노력을 다할 예정이다.

(자원순환과 ☎2116-3803)



개선된 대형생활폐기물 시스템



구민의 건강과 안전이 최우선, 안전도시노원

노원구, 2021 국가재난관리유공 대통령표창 수상



신속한 코로나19 대응체계 구축·운영

전 구민 마스크배부

- 코로나19 초기, 품귀현상을 빚은 마스크 확보를 위하여 양주, 부산, 밀양 등 전국 순회하며 물량 확보, 전구민(1인2매, 110만매) 배부

마스크 의병단 운영

- 코로나19 초기, 면마스크 제작 자원봉사단 600명 구성
- 사회적 취약계층에 마스크 35,000매 제작·배부



백신 의병단 운영

- 백신접종센터 2개소에서 200명의 자원봉사자 활동
- 접종대상자 안내, 예진표 작성 등 지원



소소한 일상도 안전하게

서울시 최초

전 구민 자전거보험 가입 노원구민 자동 가입

- 자전거로 인한 사망·상해 보장 (최대 천만원 보장)
- '15년부터 2,131명 14억9백만원 보험금 지급

전 구민 안심보험 가입 노원구민 자동 가입

- 자연재해 상해사망, 대중교통 사고, 강도, 의사상자 상해 보상금.
- 코로나19 사망 등 보장(최대 천만원 보장)
- '19년부터 32건 1억4천8백만원 보험금 지급

창의적인 폭염·한파대책

전국 최초

힐링냉장고 운영

- 19개소 설치·운영 (하천변, 산책로, 임시선별 진료소 등)

그늘막 운영

- 주요횡단보도 및 교통섬 등 108개소 운영



어르신 야간 무더위쉼터 운영

- 어르신들의 안전하고 건강한 여름나기를 위해 생활밀착형 폭염대책 시행
- 노블레스 관광 호텔(50객실) 렉스호텔(20객실) 지정 운영

버스따숨쉼터·온열의자 운영

- 따숨쉼터 93개소, 온열의자 318개소



차별없는 100세 건강도시 노원

건강도시상 2년 연속 최우수상 수상!



10만명당 코로나 확진자 수 서울시 최저 23위 (25개구)

*2021.11.21 기준

노원구 23위, 강서구 24위, 양천구 25위



구민 걷기실천율 68.4%, 서울시 1위

행복한 걷기 습관을 만들고 지속가능한
건강도시 노원 구현

- 주민 걷기동아리 활동 지원 등 다양한 캠페인 본격적 추진
- 중랑천·당현천 등 산책로 정비 및 불암산·영축산 순환산책로 조성 등 걷기 친화적 환경 구축 병행



흡연을 감소 서울시 1위

전국 최초 조례제정으로 금연성공 지원금 지급,
흡연율 전년대비 7.5% 감소

- 3년간 금연 시 최대 60만원 지원(2019.3월 조례개정)
- 금연클리닉 무료이용, 금연구역 확대, 금연아파트 지정으로 금연 환경 조성

찾아가는 보건소, 이동건강버스 운영

2020. 7월 시행, 취약계층 대상, 의사·간호사
등과 9종의 검진장비를 갖춘 건강버스가 경로
당, 복지관 등을 찾아가는 건강서비스(검진, 교
육, 상담, 의료기관 연계 등) 제공



쉽표가 있는 문화도시 노원

한국근현대 명화전 개최

구민들이 일상에서 문화예술작품을 감상할 수
있도록 친밀하고 대중적인 한국 근현대 명화전
개최로 전시문화 참여기회 확대

- 2019년 한국 근·현대 명화전
(근대의 꿈: 꽃나무는 심어 놓고)
- 천경자, 이중섭, 박수근, 김환기 등 근·현대
작가 30여명 작품 70여점 전시(15만명 관람)

*장소: 북서울미술관



노원 달빛산책

코로나19로 지친 구민들을 위로하고 치유와 희
망의 메시지를 담은 등(燈) 작품 및 이색조형물
전시로 생활 속 문화 향유기회 제공

- 구간: 당현천(당현3교~수학문화관)
- 내용: 200여점의 예술등(燈)과 빛 조각 작품,
뉴미디어 작품 등 전시

* 2020년(10.23~11.15/24일간),
2021년(10.20~11. 7/19일간)



노원 탈춤제

노원의 전통과 현재가 공존하는 역동적인 문화
축제, 수준 높은 문화행사 개최로 지역 브랜드
가치를 높이고 주민 화합의 장 마련

- 구간: 노해로 일대(롯데백화점 노원점~
순복음 교회 앞)
- 내용: 개·폐막행사, 탈 퍼레이드,
대동춤 한마당, 축하공연 등

* 2013~2019년 7회 개최
(2020, 2021 코로나19로 취소)



경춘선숲길 가을음악회

문화와 자연이 어우러진 화랑대 철도공원에서
유명 오케스트라와 대중 가수의 합동무대로
일상의 활력과 휴식을 주는 열린음악회 개최

* 2018~2021년 3회 개최
(2020년 코로나19로 취소)



노원의 8대 자연에 휴식을 더하는

자연 속 치유 힐링타운 조성

불암산, 경춘선(화랑대 철도공원), 영축산 등을 중심으로 천혜의 자연환경에서 지친 몸과 마음을 치유하고 일상 속 행복을 누릴 수 있도록 권역별 조성

1. 불암산힐링타운

- 순환산책로 (2.1km) 및 철쭉동산(2,500㎡, 10만주) 조성
- 나비정원 (사계절 내내 나비생태 관찰 등 체험학습 공간)
- 산림치유센터 (건강측정실, 오감치료실, 치유 프로그램 등 운영)
- 철쭉동산 불빛정원 (야간 경관 조명)
- 불암산 엘리베이터 전망대 (10m 높이의 자연경관 조망)
- 정원지원센터(온실카페, 휴가드닝숍 등 휴식 및 실습교육)
- 불암산유아숲 체험장 (트리하우스 등 친환경 자연 놀이터)
- 불암산 힐링가든 (불암산이 한 눈에 보이는 야외 정원)
- 더불어 숲 (모험시설, 놀이시설, 무장애 산책로 등)



2. 경춘선힐링타운

- 화랑대 역사관 (경춘선의 역사, 유물 전시 및 객실체험 등)
- 노원불빛정원 (불빛터널, 은하수 정원 등 야간경관조성·운영)
- 트램도서관 (체코의 노면전차로 꾸민 공원내 도서관)
- 경춘선 숲길 갤러리 (전시·체험 공간 및 아트숍 등 운영)
- 「타임뮤지엄(철도와 시간박물관)」 「시간」 관련 시계 작품 전시
- 카페 「가차가 있는 풍경」 (미니차로 커피 배달하는 아색카페)
- 철도미니어처관 (스위스를 배경으로 하는 철도·명소 전시관, '22년 3월 개관 예정)



3. 영축산힐링타운

영축산 순환산책로 조성(총 연장 3.39km) 전구간 폭 1.8m 이상, 경사도 8% 이하의 완만한 목재 데크길로 이어져 어르신·장애인 등 보행약자도 불편함 없이 이용할 수 있는 무장애 숲길로 조성

- 1단계 1.85km 조성 (2019년)
공의 숲 SK뷰 아파트~영축산 정상~광명교회
- 2단계 1.54km 조성 (2020년)
광운대역 제일빌라~영축산 정상~월계문화체육센터



명소 조성 힐링도시 노원

동네하천 재생사업

당현천, 중랑천, 우이천, 묵동천의 생태적 기능 강화, 녹지공간 조성, 주민 편의시설 확충 등을 통하여 「힐링도시 노원」 실현

4. 당현천(3.3km)

산책로 · 자전거도로 · 바닥분수 · 음악분수 · 휴게공간(20개소), 인도교(2개소) 및 진입경사로 설치, 상계역 하부 산책로·배수관 정비, 꽃폭포 특화화단 조성, 수목 및 초화류 식재, 화장실 설치(1개소, 두물머리)



5. 중랑천(8.32km)

산책로 · 자전거도로 및 휴게공간(14개소), 농구장(3개소), 보도육교 정비 및 전망대 조성, 수목식재, 초화원 및 특화화단 조성, 화장실 설치(3개소)



6. 우이천(2.85km)

산책로 · 자전거도로 및 휴게공간(11개소) 정비, 데크 보행로 신설 (70m) 수목 및 초화류 식재



7. 묵동천(2.9km)

산책로(묵동천교~두물다리 1.5km) 및 휴게공간(4개소) 정비, 사면녹화, 특화화단 조성



8. 수락산·불암산둘레길

2019~2021년 수락산·불암산의 노후 등산로(39.9km)와 둘레길(18.6km)을 정비하여 안전사고 예방 및 편의시설 확충, 온전한 주민 쉼터기능 제공

- 평상(4개소) 설치, 노면정리 및 아자매트 설치(21개소), 데크계단 설치(8개소), 목계단(6개소)·목교(1개소)·오일스텐(9개소) 정비, 횡단배수대(51개소) 정비, 안내판 정비 등





일자리로 활력 넘치는

노원 서울대병원 유치 추진

서울 노원바이오메디컬단지 조성

- 노원구, 서울대병원과 업무협약 체결(2020.11. 9)
- 서울시, 수도권 동북부 480만 일자리 · 문화 중심지 도약을 위한 “동북권(창동·상계) 제4도심 조성” 구상안 발표(2021.10.13)
- 상계 바이오의료단지 등 신성장 혁신거점, 창동 문화·예술 거점 조성
- 상계~창동 동서간 연결교량 신설, 동부간선도로 지하화(1.3km) · 상부 수변문화 공원 조성

서울노원 바이오의료단지(SN-BMC)는 남양주로 이전이 확정된 창동차량기지 등 일대 약 25만㎡(7.5만평) 부지를 활용해 세계 최고 수준의 연구병원과 관련 기업, R&D 연구소 등을 유치해 바이오의료 산업 생태계를 구축하겠다는 노원구와 서울시의 구상이다. 이를 위해 노원구는 지난해 5월 「노원 바이오

정책자문단」을 발족, 같은해 11월 9일에는 서울대병원과 「바이오메디컬 클러스터(SN-BMC) 조성」을 위한 업무협약도 체결하였다.

또한, 서울시에서는 금년 10월 “동북권(창동·상계) 제4도심 조성” 구상안을 발표해 상계동 창동차량기지 일대에 바이오메디컬 단지 등 신성장 혁신거점과 창동역 일대는 서울아레나 등 문화·예술 거점을 조성한다고 밝혔다. 노원구에 미래유망산업인 ‘바이오메디컬’ 혁신 산업단지를 조성하는 일은 지속가능한 양질의 일자리 창출 및 지역경제에 활력을 불어넣어 자족도시로 거듭날 수 있을 것이며, 이를 통해 우리 구는 명실상부 서울 동북부 신경제중심지로 도약할 수 있을 것이다.

(미래도시과 ☎2116-0664)



대규모 생태공원을 품은 새 삶의 터전으로

태릉골프장 부지, 명품주거단지로 조성

- 1만세대 → 6,800세대로 축소, 저밀도 개발
- 노원구민 전체 이용 가능한 생태 녹지공원 조성(여의도공원 면적)
- 분양 65% · 임대 35%(노원구민 50% 우선 배정)
- 교통개선대책 수립 중... 문화재 원형보전과 태릉·강릉 경관 유지

작년 7월 주택공급 확대를 위한 태릉골프장 택지개발방안이 공론화된 이후, 노원구청장은 작년 8월 4일 대통령께 우리구 입장 서한문을 전달했고, 정부 주택공급개발로 인해 파생되는 다양한 문제점과 현안에 대응하기 위해 즉각 태릉문화·공원도시 전담 태스크포스(TF)팀을 신설하였다. 국토교통부장관 등 과 면담을 통해 5,000세대 저밀도 개발, 임대비율 최소, 부지 50% 공원화, 교통개선대책 등 우리 구의 입장과 요구사항을 강력히 밀고 나갔다.

구의 지속된 요구와 협의 끝에 지난 8월 25일 국토교통부는 조정된 추진방안을 발표하였다. 주요 내용은 1만 세대에서 6,800세대로 축소, 녹지율은 40%로 확대하고 훼손지 복구사업 포함 50%수준

까지 확보, 여의도공원 면적의 호수공원(24만㎡) 조성, 임대주택 35% 중 50%는 노원구민 우선 배정 등이다.

국토교통부는 향후 주민 의견검토 및 지자체 등 관계기관과 협의를 거쳐 2022년 상반기 공공주택 지구 지정과 광역교통 개선대책을 확정하고, 2023년 지구계획 승인, 2024년 입주자 모집, 2027년 주택준공 및 주민입주를 추진할 계획이다.

비록 우리 구 요구사항 중 일부가 반영되지 못한 아쉬움은 있으나 대형 공원조성 및 교통대책 개선안 등 앞으로도 추가적인 협상을 진행할 예정이며 사업추진의 문제점은 최소화하고 긍정적인 기능이 극대화될 수 있도록 최선의 노력을 기울일 예정이다. (도시관리과 ☎2116-2034)



자료제공 : 국토교통부

미래도시노원

노원구청장 등 국토부에 '재건축 규제 완화' 촉구

- 노원·양천·송파 3개구 구청장.. 국토부 장관과 주택정책 간담회 가져(2021.10.13.)
- 재건축 안전진단 기준 개선 제안 및 주민 민심 전달
- 노원구는 80년대 일시 조성된 대단지 아파트, '노후도' 커져 재건축 시급함 피력



국토부는 2018년 3월 공동주택 재건축 사업의 구조 안전성 확보, 주거환경 개선 등을 취지로 '안전진단 절차 및 기준'을 강화했다. 이로 인해 구조안전성 비중 상향과 정밀진단 통과 기준, 탈락 시 재도전의 시간과 비용 문제 등으로 사실상 노후아파트의 재건축이 어려워졌다. 이에 이번 간담회에서는 구조안전성의 비율을 완화하는 등 합리적인 기준 마련 제안과 주민의 안전을 위협하는 수도 및 전기시설 노후화와 녹물, 주차장 부족, 정전 등 고

통받는 노후아파트 주민들의 절박함을 전달했다. 오승록 노원구청장은 "주거 행복권이 침해당하고 있다"면서 "삶의 질 향상을 위해 합리적인 방향으로 아파트 재건축이 추진되어야 한다"고 말했다. 또한 "재건축을 묶어 놓고 있는 땅을 찾아 개발하려다 보니 태릉골프장 같은 그린벨트까지 손을 댄 것"이라고 지적했다. 구는 앞으로도 노후주거환경 개선을 위하여 관계기관 협의 등 지속적인 노력을 기울여 나갈 예정이다. (도시재생과 ☎2116-3912)

소통과 협치로 물꼬튼 지역 난제 수십년 묵은 숙원사업 해결 중

1. 중계본동 104마을, 재개발 사업 12년만에 본궤도 진입 (23년착공)

- 전국 최초 주거지보전을 겸한 상생형 모델로 2,437세대 건축
- 분양 1,953세대(20층 34개 동), 임대 484세대(4층, 136개 동)
- 사업시행계획인가고시(21년 3월) → 시공사 선정(22년 상반기) → 관리처분계획인가(22년 하반기) → 착공(23년) → 준공(26년)



104마을 조감도

2. 광운대역세권 개발 본격화(22년하반기 착공)

- 2,694세대 명품주거단지·최고 49층 상업 업무시설 조성
- 2009년부터 민간공모 유찰 등 10여년 난항끝에 결실 맺어
- 서울시-코레일 간 업무협약(MOU), 현대산업개발과 사전협상 완료(21년 3월)
- 노원구 적극 중재로 '현대산업개발-항운노조' 갈등 해결
- 연내 시멘트 사일로 철거(12월) → 건축허가 및 사업계획 승인(22년 상반기) → 착공(22년 하반기) → 준공(26년)



광운대역 미래 복합도시 조감도



3. 상계3 공공재개발과 희망촌 주거환경개선 본격추진

- 상계3구역 공공재개발 후보지 선정(21. 3월) → 주민협의체 출범(9월) → 정비계획 입안 및 정비구역 지정 신청 예정(22년 상반기)
- 희망촌 주거환경 개선사업, 정비계획 변경 추진 중



상계뉴타운 조감도



4. 상계~월계송전선로 지중화사업 (22년하반기 착공)

- 24년간 지역 숙원사업 착공을 눈앞에..
- 노원구 적극 개입, 예산 지원책 마련, 매설 부지 확보 등
- '19년 8월, 공동협력 끌어내 3자 협약 체결(노원구-한전-서울시)
- 착공(22년 하반기) → 준공(27년)



지중화개념도

더 빠르고 더 편리한 교통도시 노원

수도권광역급행철도(GTX) C노선 2022년 하반기 착공

최고속도 180km/h, 광운대역에서 강남(삼성)까지 10분, 수원까지 30분!

- 수원 ~ 광운대역 ~ 덕정 (정거장 10개소, 총 74.8km)
- 지난 6월, 현대건설 컨소시엄 우선협상대상자로 선정
- 정부, 사전협상 완료 후 실시협약체결 추진, '22년 하반기 착공 계획



GTX-C노선은 지난해 12월 16일 정부심의(민간투자사업심의위원회)를 통과한 이후 올해 5월 민간 사업자 공모를 거쳐 현대건설 컨소시엄을 우선협상대상자로 선정하였다. 정부는 연말까지 사전협상 절차를 마무리하고 사업시행자 지정과 실시협약을 체결하는 등 후속 절차를 추진하여 내년 하반기에 착공한다는 계획이다.

이를 위해 오승록 구청장은 노원에 곧 다가올 GTX 시대를 대비하기 위해 올해 3월 A노선 서울역 11번 출구 공사현장을 답사하면서 C노선 본격 착수에 필요한 사항 등을 꼼꼼히 살폈다.

GTX-C노선 도입이 완료되면 A, B노선과 환승을 통해 수도권 내 주요 거점을 30분내로 이동할 수 있는 획기적인 교통혁명이 일어날 것으로 기대된다.

(미래도시과 ☎2116-0660)

동북선 도시철도(지하경전철) 2026년 완공

- 상계역 ~ 왕십리역 26분 (총 13.4km, 정거장 16개) *노원 정거장 7개 구축
- 노원구 땅속 거미줄 도시철도망 구축, 7개 환승역으로 도심 접근성 향상
- 2021. 7월 착공 → 2026. 7월 개통 예정



동북선 도시철도가 지난 7월 본격적인 착공에 들어갔다. 현재 노원구 전 구간에 터파기 및 지장물 확인 등 기초공사가 한창 진행 중이다. 동북선은 16개 정거장, 환승역 7개(상계, 하계, 월계, 미아사거리, 고려대, 제기동, 왕십리), 객실 2량 1편성 등으로 우리구는 월계 롯데캐슬아파트, 월계역, 하계역, 대진

고, 은행사거리, 중계동 차량기지, 상계역까지 총 7개 지역을 지하로 경유한다. 특히 중계, 하계, 월계 지역 중 상대적으로 대중교통이 열악한 곳을 관통하기 때문에 지역 주민들의 도심 접근성을 크게 향상시킬 것으로 기대한다.

(미래도시과 ☎2116-0660)



지하철역 에스컬레이터 등 설치 확대

- 출입구 및 내부 계단 196개소(미설치 128개소)
 - 현재 설치율 35% → 64%(70개소는 설치불가)
- 구에서는 "지하철역 승강편의시설 단계적 확대 설치"를 민선7기 핵심과제로 선정해 적극 추진하고 있다. 지난 3년간 달려온 것처럼 앞으로 도 관계기관과 유기적 협조를 통해 승강편의시설을 늘려나갈 계획이다. (교통행정과 ☎2116-4037)



버스도착정보안내단말기 설치율 서울시 1위

- 1위보다 더 값진 것은 구민의 매일의 소중한 시간을 절약하는 일
 - 현재 503개소 중 441개소 설치(87.6%)
 - 노원구, 선도적으로 구비를 투입하여 종점 등 제외 실질적 정류소 100% 설치
- 구는 버스를 이용하는 구민들의 편의성을 신속히 개선하기 위해 2019년 집중적으로 버스도착정보안내 단말기를 확대를 추진했다. 사업을 완료한 시점에 499개소 정류소 중 설치가 꼭 필요한 437개소를 모두 완료하여 설치율이 87.6%에 달하면서 서울시 1위에 올랐다.

(교통행정과 ☎2116-4036)



안심하고 재미있게 탈 수 있는 자전거 친화도시 노원

- 전 구민 자전거 보험 자동가입
- 자전거도로 59km, 보관대 261개소, 공기주입기 66개소
- 자전거 스팀세척 서비스 개시 (21년 10월 어린이교통공원, 상계역)
- 자전거 교실 운영(3~11월, 4주 완성 교육)
- 자전거 살피미단 운영해 자전거이용 시설물 불편사항 점검 등

(교통지도과 ☎2116-0632)



미래를 향한 젊은 교육도시 노원

노원 어린이극장

2020.10월 개관, 서울 동북부 최초 어린이들의 상상력을 키워줄 문화, 예술공간으로 어린이, 청소년 및 그 가족을 수용하는 전용극장

- 위치: 노해로 502 (KT 노원지사 지하층, 관람석 208석)



서울시립과학관

2017. 5월 개관(2019.12월 어린이 전시실 개관) 어린이·청소년을 위한 서울 대표 과학관, 기초과학에 특화된 과학탐구 체험·전시, 교육프로그램 운영 등

- 위치: 한글비석로 160
- 시설: 메이커 스튜디오, 전시실, 야외전시장, 다목적실 등



노원수학문화관

전국 기초지자체 최초, 2019.10월 개관 수학과 관련 체험·탐구 중심의 프로그램 및 전시시설이 특화된 청소년 복합문화시설로 수학과 문화 확산 및 대중화에 기여

- 위치: 한글비석로 19길 28
- 시설: 수학놀이터, 기획전시실, 수학과예술 전시실, 강의실 등



노원천문우주과학관

2017. 6월 개관(2021.4월 코스모스관 리모델링) 장구한 우주진화 과정과 경이로운 우주의 모습을 보여주는 전시물과 교육프로그램으로 천문우주과학에 대한 지적호기심 충족

- 위치: 동일로 205길 13
- 시설: 스페이스홀, 과학교실, 전시관, 천체투영관, 천문관측실, 강당 등



노원청소년미래진로센터 (Add New Dream 앤드)

2019. 6월 개관 VR, IOT, 드론, 홀로그램/3D 스캐닝, 디지털드로잉, 1인 미디어 등 4차산업혁명 분야와 관련된 다양한 콘텐츠와 체험을 통해 진로를 꿈꿀 수 있는 공간

- 위치: 노원로 16길 16
- 시설: VR, IOT, 홀로그램 스페이스, VR랩, 드론랩, 로봇랩, 미디어콘텐츠랩 등



노원교육플랫폼

2021. 4월 개관 자녀교육 관련 정보 제공 및 자기주도학습지원체계 구축

- 위치: 공릉로 430, 중앙하이츠아쿠아(A) 1층
- 내용: 학습코칭, 진로진학상담, 학생부 코칭 등 초·중·고 맞춤형 상담 제공, 자기주도학습 역량강화 프로그램, 입시설명회 및 수·정시 전형 상담 등

* 고3 및 N수생 등을 위한 VR면접 체험, 22학년도 대입 정시전형 1:1 상담



나눔이 있는 따뜻한

다함께 돌보고 키우는 아동 청소년 친화도시

노원 「아이편한 택시」

24개월이하 영유아, 난임부부 병원진료 시 무료 이동서비스 제공(5대 운영)



공동육아방

「도담도담 나눔터」 [11개소]

영·유아를 위한 공공 실내놀이공간·육아정보 교환 등 소통의 공간



노원형 돌봄 「아이휴센터」

서울시자치구 중최다 [27개소]

방과 후 돌봄이 필요한 초등학생 대상, 돌봄사각지대 해소 및 일·가정 양립 지원



청소년 여가문화시설 [9개소]

청소년 이용시설로 휴식공간, 문화예술공간, 동아리 공간 제공 등

- 꿈꾸는·골림·오락실·하쿠나마타타·중계마을센터 내 청소년 아지트 / 미트업센터 / 상상이룸센터 / 상계 청소년 문화의 집 / 공릉 청소년 문화정보센터



도전하는 삶을 지원하는 청년친화도시

서울청년센터노원 오랑

청년 활력공간으로 청년의 모임과 활동지원, 정보제공 등 종합적 지원체계 구축

- 위치: 노원구 동일로 1405(KB노원프라자9층)
- 시설: 상담실, 온라인 면접실, 교육실, 열린공간, 전시실 등



노원구 청년가게(8개소)

공공기관 및 민간상가를 임대, 리모델링 후 창업공간으로 제공하여 청년 일자리 창출에 기여

- 대상: 만19~39세 창업희망 청년
- 내용: 보증금, 임대료 50% 감면, 시설비, 창업 컨설팅 및 홍보 지원 등



구분	1호점	2호점	3호점	4호점	5호점	6호점	7호점	8호점
상호	비모스 에스프레소	고스트 쿠키	도깨비누	오다너리 아트랩 차차 + 갤러리지원씨	Studio Fireworks	메이브 플레이스 타키	운영자 모집중	12월 중 개점예정
업종	카페	수제쿠키	선물가게	드로잉 카페 & 스튜디오	예술품 전시 & 아트샵 운영	코딩 교습소	수학·과학 체험프로그램운영	달빛 샌드위치
위치	한글비석로19길 28, 1층 (노원수학문화관)	중계로 181, 1층 (노원문화예술회관)	동일로191 가길 5, 1층	동일로191 가길 5, 2층	동일로179길 23, 2층	동일로179길 15, 2층	한글비석로 19길 28, 1층 (노원수학문화관)	동일로 205-1 (푸드 트레일러)

복지도시노원



제2의 인생을 응원하는 **어르신 친화도시**

어르신청춘카페 (4개소)

차와 함께 휴식과 문화공연을 누릴 수 있는 어르신 문화휴게쉼터, 여가생활 지원

- 노원실버카페, 공릉청춘카페, 월계청춘카페, 중계온마을센터내 청춘카페



어르신복지센터 (4개소)

경로당, 강당, 물리치료실, 프로그램실 운영 등 다양한 시설 및 교육을 통해 고령화 시대를 대비하고 행복한 노후보장

- 제노인복지관, 월계어르신복지센터, 공릉어르신복지센터, 하계어울림센터

노원어르신행복주식회사

어르신 일자리전담기관을 설립하여 지속적이고 안정적인 일자리 제공으로 복지실현 및 지역경제 활성화 기여

- 위치: 동일로 1405 노원KB금융센터(지하층)
- 대상: 만60세 이상 어르신
- 내용: 공공건물 등 시설관리 용역, 카페운영, 제품제조 판매 및 공익사업 등



노원어르신일자리지원센터

서울시 자치구 중 최초로 개관하여 어르신들에게 적합한 일자리를 개발하고 교육·훈련을 통해 고령자 취업 활성화 및 사회참여활동 지원

- 위치: 노원구청 6층 → 중계온마을센터(중계동 606-2, 3층) *2021.12월 이전예정
- 대상: 만50세 이상 취업희망자 중 구직등록자
- 내용: 취업상담, 교육, 일자리 개발 및 연계 등

노원시니어클럽

어르신 적합형 일자리 개발 지원을 통한 사회 참여기회 제공

- 위치: 동일로 239다길 19, 2층
- 대상: 만65세 이상 어르신 (일부사업만 60세 이상)
- 내용: 공동작업, 제조판매, 아동노인관련 시설지원 등



서로 함께 동행하는 **장애인 친화도시**

노원장애인지원센터 '디딤돌'

장애인의 자립과 편의증진을 위한 복지상담·자원연계 및 각종 일상활동 등을 원스톱으로 처리할 수 있는 장애인 거점복합공간

- 위치: 상계로5길 32, 금호프라자1층
- 시설: 노원장애인일자리지원센터, 장애인가족지원센터, 장애인단체 등

노원구 장애인일자리지원센터

전국 지자체 중 최초로 개관하여 취업상담 및 일자리 알선, 장애인 공공일자리 사업, 장애인 보호자 상담 및 교육 등 지원

- 위치: 상계로5길 32, 금호프라자1층 노원장애인 지원센터 '디딤돌' 내
- ※ '장애인 채용 어울림 한마당' 개최 (2021. 11.10)

장애인 돌봄 및 활동지원

- 장애인 실종예방을 위한 배회감지기 구입비 지원(최대 16만원)
- 장애인 이동기(전동스쿠터, 휠체어) 수리비 지원(연5만원 이내)
- 중증장애인 이동지원 차량 '다람이카' 서비스사업



틈새까지 촘촘한 **사회안전망 구축**

2년 연속 자살률 하락 생명존중! 자살예방사업 추진

자살예방 환경·생명존중 문화 조성, 위험군 조기 발굴·관리 및 생애주기별 자살예방교육, 마음건강평가 등 자살 예방사업 총력 추진

- 전문심리상담요원 및 이웃사랑봉사단 등 활동으로 정서적 지원, 모니터링 강화
- ※ 자살률(인구10만명당) 25.4명(2018년)→23.8명(2019년)→22.2명(2020년)



마음의 문을 두드리다! 촘촘한 복지안전망 '노원 똑똑똑 돌봄단, 사업운영'

- 2021년 한국공공정책평가협회 우수행정 선발대회 '우수상' [2021.8.25.]
- 2021년 전국 기초자치단체장 매니페스토 경진대회 '최우수상' [2021.9.9.]
- 취약계층 복지대상자 안부확인 등 위기상황 시 선제적 대응 및 지원 활동인원 200명(동별 4~14명)
- 1인가구 노인, 장애인, 중장년 가구방문 및 전화상담 125,936건(10월말 현재) 자원연계(공적·민간) 12,956건(10월말 현재)



2021년 구민이 공감한 노원구 10대 뉴스!

설문기간: 11. 11.(목)~11. 18.(목) / 참여자수: 총 10,640명 / 총 투표수: 총 50,520건



1 불암산 힐링타운 조성
 남녀노소 두루 즐길 수 있는 나비정원 유아숲체험장, 철쭉동산, 순환산책로, 카페포레스트, 엘리베이터전망대, 산림치유센터로 불암산의 대자연을 함께 느낄 수 있는 힐링타운!

2 GTX-C노선 추진확정
 더 멀리, 더 빠르게! 획기적인 교통혁명을 가져올 GTX-C 착공 확정, 최고속도 180km, 광운대역에서 강남(삼성)까지 10분, 수원까지 30분

3 노후 아파트 재건축 안전진단 기준 완화 추진
 삶의 질과 직결되는 주거환경 문제, 늦춰지지 않도록 재건축 관련 규제의 합리적 개선 촉구. 노후 아파트 막힘없는 재건축으로 안전하면서도 깨끗한 미래도시 노원 조성 추진

4 경춘선 힐링타운 조성
 경춘선 숲길, 불빛정원 기차가 있는 풍경카페, 타임뮤지엄, 경춘선숲길러리, 경춘선 역사관, 트램도서관, 인형극장, 아바타트리 등 다양한 볼거리와 놀거리, 휴식의 명소

5 수목문화관, 우주과학관 등 다양한 교육인프라 구축
 수목문화관, 우주과학관, 청소년미래진로센터 '맨드', 노원교육플랫폼, 어린이전용 극장 등으로 아동, 청소년들이 각자의 꿈과 진로를 탐색할 수 있도록 다양한 체험형 교육 환경 조성

6 아파트 경비원 처우 개선 (에어컨 설치, 해고사태 중재)
 경비원의 여름철 근로환경 개선을 위한 에어컨 설치 지원 및 해고 사태 중재 등 근로자의 인권 향상과 처우 개선을 위해 적극 노력

7 횡단보도 그늘막 및 버스정류장 온열의자, LED 바닥신호등 설치
 일상에서 피부로 느끼는 교통행정 안전하고 더 편리한 교통도시 구현

8 코로나19 대응(전 구민 마스크 배부, 확진자 발생 서울시 23위)
 창의적인 위기대응, 코로나19 확산 초기 마스크 대란 시 전국 방방곡곡을 찾아다니며 마스크를 구해 전 구민 배부, 확진자 동선 문자안내, 방역 지원 등 예방 노력

9 2021 서울시 도시청결도 평가, 가장 깨끗한 도시 1위
 청소행정시스템 대폭 개선으로 생활폐기물 수거횟수 증가, 아이스팩 재활용, 주말 청소팀 및 주민참여형 쓰레기 감시반 운영 등 지역 실정을 고려한 맞춤형 청소행정으로 청결도시 등극

10 노원 뚝뚝뚝 돌봄단 운영 (독거어르신 돌봄조직)
 '마음의 문을 두드리다란 출발점에서 이웃이 이웃을 돌보는 주민주도 모범적인 돌봄체계 구축. (2021년 우수행정 및 정책사례 '우수상, 매니페스트 '최우수상' 수상)

노원구의회 소식

2021년 지역발전 유공자 표창 수여식



서울 노원구의회 최윤남 의장은 10월7일 노원구의회 소회의실에서 지역사회 발전에 기여한 주민들에게 노원구의회 의장 표창을 수여했다. 이번 의장표창은 코로나19의 엄중한 상황에서도 구정과 지역발전을 위해 다방면으로 봉사하며 노력하고 있는 지역 주민들의 공로를 치하하고 격려하기 위한 것으로 대상자는 총 20명이었다. 이날 행사는 방역지침을 준수하여 각 지역구별로 시간을 달리하여 진행하였으며, 각 지역구 의원들이 참석하여 축하하는 시간을 가졌다. 최윤남 의장은 “오늘은 코로나19로 모두가 어려운 상황이지만 노원구의 발전을 위해 노력하시는 분들에게 감사한 마음을 전하고 싶어 조심스럽게 만든 자리다”면서 “우리 노원구의 발전은 모두 여러분의 노력과 관심 덕분이라는 자긍심을 가지고 앞으로도 지역에 많은 관심과 이웃사랑을 실천해주시기 바란다”고 말했다. 한편, 수상자는 △이재용(월계3동 자율방범대) △오상근(월계3동 새마을협의회) △박향순(공릉2동) △박은란(공릉2동) △김상숙(노원사랑봉사회) △이영희(노원사랑봉사회) △김동식(생활안전협의회) △신동익(생활안전협의회) △김수희(하계1동) △이찬(하계중학교) △문복근(하계1동) △박순이(하계1동) △최남순(공릉1동 주민복지협의회) △장미영(중계2·3동 청소년지도협의회) △라범식(상계3·4동 체육회) △김화식(상계3·4동 주민자치회) △박상철(상계5동) △정원선(상계3·4동 주민자치회) △강봉심(함계길는 의료사회적 협동조합) △이명진(상계1동)이다.



노원구의회, 「노원구 청년지원정책 개발 연구단」 최종보고회 개최



서울 노원구의회(의장 최윤남) 의원연구단체인 「노원구 청년지원 정책 개발 연구단」이 10월21일 연구용역 최종보고회를 개최하고 활동을 마무리했다. 연구단체는 김준성 의원을 대표로 서기팔, 이경철 의원이 참여하여 노원구 청년 수요에 부응하는 맞춤형 청년 정책 개발에 자료를 제공하여 궁극적으로 청년들의 경제적 자립과 안정적인 정착에 기여하고자 구성되었으며, 그동안 청년들을 대상으로 설문조사 및 심층면담을 진행하고 벤치마킹과 현장방문을 하는 등 활발하게 활동해왔다. 이날 최종보고회에서 연구용역을 맡은 심정우 책임연구원은 노원구의 청년과 청년 취·창업 지원 정책의 현황을 보고하고 그 개선점을 진단하였으며, 노원 맞춤형 취·창업 모델 수립을 위한 단기적, 중기적, 장기적 지원 방안을 함께 제시하였다. 의원들은 연구결과 보고 청취 후 연구결과에 관하여 궁금한 사항을 질문하였으며, 이번 연구에서 제시된 방안들이 실제 정책으로 이어질 수 있는 실천적인 방향성에 대하여 활발하게 토론하는 시간을 가졌다. 김준성 대표의원은 “이번 연구를 통해 청년의 눈높이에 맞는 실효성 있는 정책 추진을 위한 기반을 마련하였다고 생각한다”면서 “효과적인 정책 방향 제시를 위하여 노력해주시는 의원님들과 연구진에게 감사드린다”고 말했다.

노원구의회, 노원구 공공용지 활용방안을 위한 특별위원회 현장방문 - 관내 검토타대상 부지 방문 및 신당누리센터 벤치마킹 -



노원구의회(의장 최윤남) 「노원구 공공용지 활용방안을 위한 특별위원회」는 10월 27일 5차 회의를 갖고 관내 검토타대상 부지 3개소와 서울시 중구에 위치한 '신당누리센터'를 현장방문했다.

특위는 지난 9월 13일 제4차 회의를 열고, 당초 10월 31일까지였던 활동기간을 12월 31일로 2개월 연장하고 이에 맞춰 현장방문일정 등의 활동계획을 변경했다. 이후 첫 일정으로 그동안 특별위원회에서 검토한 부지의 현황 파악을 위해 대상지를 방문하고, 타 자치구의 모범사례를 벤치마킹하는 시간을 가졌다. 우선 관내 검토타대상부지 3개소를 방문하여 현황을 파악하고, 이후 중구로 이동하여 신당누리센터에서 시설과 프로그램에 대한 관계직원의 브리핑을 듣고 시설을 둘러보았으며, 서양호 중구청장과 간담회를 가졌다. 신당누리센터는 올해 2월 개소한 공공복합청사로, 낯과 협소했던 신당동 주민센터를 주민편의시설과 주민센터를 합친 생활밀착형 사회기반시설이다. 지하5층~지상7층, 연면적 6680㎡ 규모로 도서관, 북카페, 영유아 실내놀이터 등 주민 편의 시설과 신당동 주민센터가 함께 있다. 임시오 위원장은 “그동안 특위에서 검토한 부지들을 직접 현장에서 확인하고 타구 우수기관을 방문하면서 공공용지 활용을 위한 다양한 방향을 모색하는 좋은 기회가 되었다”면서 “앞으로 우리구 공공용지 활용 정책에 모두 반영될 수 있도록 최선을 다하겠다”고 말했다.

12월은 자동차세 납부의 달입니다.

납세의무자: 12월 1일 현재 자동차를 소유하고 계신 분
납부기간: 2021. 12. 16. ~ 2021. 12. 31.

※납부기한(2021. 12. 31.)까지 미납시 가산금 3%가 부과
(세무2과 ☎2116-3518)

노원교육플랫폼

2022학년도 대입정시지원전략 설명회

대상: 노원구 거주, 재학 수험생 및 학부모(중복신청 가능)

신청일시: 11. 29.(월) 오후 2시

신청방법: 노원구청 홈페이지 → 통합접수

운영방법: 노원교육플랫폼 대강의실(오프라인 강의),
유튜브 노원구청 인터넷방송국 실시간 중계

강의내용	강의일시	강사
2022학년도 수능결과 분석 및 정시지원의 종합적 이해	12.9.(목) 저녁 7시~9시	박문수 (청원여고)
2022학년도 정시전형 설명 I (서울권 대학 및 의약계열 등)	12.10.(금) 저녁 7시~9시	이효종 (사문여고)
2022학년도 정시전형 설명 II (지방거점 국립대 및 특성화대)	12.13.(월) 저녁 7시~9시	송치경 (자운고)
2022학년도 정시전형 설명 III (전문대 특화 설명회)	12.16.(목) 저녁 7시~9시	김장업 (영흥고)

(노원교육플랫폼 ☎2116-4439, 4437)

노원구 거주자우선주차전면공유 의무화

시행일: 22년도 상반기 배정 이후 (22년도 1월~),

거주자우선주차 구역 배정 신청시 공유 의무화

신청기간: 2021. 12. 1.부터 12.10. 까지

배정문의: 노원구 서비스공단 ☎2289-6720

2022학년도 취학통지서 온라인 제출서비스 안내

이용대상: 2022학년도 초등학교 취학아동의 세대주,
부모, 조부모 등

기간: 2021.12. 3.(금) ~ 2021.12.12.(일)

이용방법: 서울시 온라인민원 홈페이지에서 취학통지서
조회 및 해당초등학교에 온라인 제출 신청

※서비스 미이용자: 2021. 12.14.~20.(7일간)

인편을 통하여 전달

※온라인서비스 사이트(minwon.seoul.go.kr)

문의: 주소지 동주민센터

노원형 이동노동자 간이 쉼터 시범운영

노원구에서 야간 근무하는 대리기사 등 이동노동자들에게
휴식공간을 제공하여 근로환경 개선

운영시기: 2021. 12.1.부터

쉼터위치

1. 노원문화의 거리 야외무대

위치: 노원구 노해로 507(상계동)

운영시간: 18:00~익일 02:00 (월~토, 공휴일 제외)

2. 노원사회적경제지원센터(1층) 갤러리·힐링카페

위치: 노원구 동일로 174길 27(공릉동)

운영시간: 18:00~24:00(월~금, 토, 공휴일 제외)

(일자리경제과 ☎2116-3478)

이륜차 불법행위 신고제 운영

신고대상: 번호판 훼손 및 가림, 불법 튜닝(LED, 소음기)등

앱 설치: Play스토어 및 앱스토어에서 안전신문고,

서울스마트 불편 신고 검색 후 회원가입

신고방법: 안전신문고(앱) 및 서울스마트 불편신고 앱을

이용해 위반내용이 담긴 사진과 식별이 가능한

사진 첨부하고 날짜와 장소 입력 한 후 신고

(교통행정과 ☎2116-4051)

2022년 제1기 평생교육원 (노원, 공릉, 장미실습장) 수강생 모집

대상: 성인 및 청소년(초,중,고) 누구나

접수기간

▶노원평생교육원: 12. 1.(수) 09시 ~ 12.10.(금) 18시

▶공릉·장미실습장: 12. 6.(월) 09시 ~ 12. 15.(수) 18시

내용: 성인강좌(외국어, 건강, 음악, 미술 등)

청소년강좌(바이올린)

교육기간: 11.~3.31.(3개월)

신청방법: 온라인 선착순 접수

노원평생교육포털(ill.nowon.kr), 모바일 앱(스마트노원)

※코로나19로 인해 교육일정에 변동사항 있을 수 있음.

(평생학습과 ☎2116-4001~3)

노원천문우주과학관 영어카페 성인반 모집

대상: 만 19세 이상 노원구민

모집기간: 12.21.(화) 11:00~12. 22.(수) 17:00

신청방법: 노원천문우주과학관 홈페이지 내

영어카페 강좌 신청

수업기간: 2022년 1~ 2월 (2개월 과정)

수업장소: 노원천문우주과학관 지하 1층 영어카페

(노원천문우주과학관 ☎971-6232)

2021년 주민등록 사실조사 실시 안내

동주민센터 소속 공무원 및 통장이 각 세대를 방문·조사
할 예정이오니, 적극 협조하여 주시기 바랍니다.

기간: 2021. 11. 8.(월) ~ 12. 17.(금)

중점 조사대상

- 주민등록사항과 실제 거주사실 일치여부 확인
- 거주지 변동 후 미신고자 및 부실신고자 등 조사
- 주민등록 사실조사 시 복지사각지대 주민발굴 병행 실시
- 복지부 사망의심자로 조회된 자 생존여부 확인

문의: 각동 주민센터

서울과학기술대학교 스포츠과학과

주민 참여형 지역사회 신체활동 리더 양성사업

일시: (1차) 2021. 12. 17. ~ 12. 19./ 09시~17시(점심 제공)

(2차) 2022. 1. 14. ~ 1. 16./ 09시~17시(점심 제공)

장소: 서울과학기술대학교 강연실 및 체육관

내용: 지역사회의 신체활동 지도자 및 봉사자 교육

대상: 운동지도봉사에 관심있는 노원구민 20명(회차별)

우대: 요양시설관계자, 운동지도자, 사회복지사 등

혜택: 총장 명의 수료증, 기념품(T-셔츠)

신청: 이메일(johnsim95@naver.com)

(사업담당자: ☎02-970-6369)

김장 채소 쓰레기 분리 배출 안내

김장 채소 쓰레기 특별 배출 기간: 2021. 11. 1.~12. 31.

김장 채소 쓰레기란? 김장 채소(배추, 무 등)를 다듬는 과정에서 나오는 채소
피겨기로 흙 또는 이물질을 제거하고 물에 씻거나 절이기 전의 채소

배출 대상	배출 방법
1. 쪽파, 대파, 마늘, 양파 등의 뿌리나 겉질, 고추씨 등	일반쓰레기(음식물 쓰레기 X) ▶ 일반 종량제 봉투(김장쓰레기와 혼합 X)
2. 20리터 이상의 순수한 김장 채소 쓰레기	20리터 종량제 봉투에 "김장 쓰레기" 표시 후 음식물 쓰레기 수거용기에 배출 ★ 생활쓰레기와 혼합 배출 금지 (혼합 배출 시 미수거)
3. 20리터 미만의 소량, 양념이 묻어 있거나 절여진, 물기 있는 채소	■ 기존 음식물 쓰레기 배출법 준수 - RFID 종량기 사용 또는 - 수거용기에 납부필증 부착 ■ 최대한 수분 제거 후 잘게 잘라 배출

※ 김장 채소 쓰레기는 음식물 처리장으로 운반하여 가족의 사료 또는 비료용으로 자원화되니
반드시 생활쓰레기와 분리하여 배출해 주세요. 혼합배출 시 수거하지 않습니다.

자원순환과 02-2116-3811 / 3813, 3816

노원문화재단

에매 | 노원문화재단 홈페이지(www.nowonarts.kr)
인터파크티켓 ☎1544-1555



[기획공연] 춘하추동 풀피리 명인 오세철 (경기도무형문화재 제38호 풀피리 예능보유자)

일시: 12. 9.(목) 19:30

장소: 노원문화예술회관 소공연장

티켓: 전석 2만원(8세 이상)

내용: 어디서도 만나지 못할 풀피리 명인의 무대



[기획공연] 2021 송년음악회

일시: 12. 28.(화) 19:30

장소: 노원문화예술회관 대공연장

출연: 장사익, 이봉근, 조용주

대상: 8세 이상

내용: 장사익의 가슴을 울리는 감동과

이봉근의 소리로 힐링을 선사한다.



[기획공연] 발레(호두까기인형)

일시: 12. 15.(수), 16.(목) 19:30

장소: 노원문화예술회관 대공연장

출연: 아원국발레단

티켓: 전석 2만원(6세 이상)

내용: 호두까기인형! 클라라와 함께
크리스마스 환상여행을 떠나보세요

독립영화 감상회



대상: 노원구민 누구나(관람료 무료) 일시: 매주 수요일 10:00

장소: 노원구청 6층 소강당 문의: 문화체육과 ☎2116-3769

천국의 아이들 12. 1.(수) 아란 오싱 12. 8.(수) 일본

두근두근 내인생 12. 15.(수) 한국 세렌디피티 12. 22.(수) 미국

순정만화 12. 29.(수) 한국

노원 청춘극장

대상: 노원구민 누구나(관람료 무료) 일시: 매주 수, 목요일 14:00

장소: 노원구청 6층 소강당 전화예약: 어르신복지과 ☎2116-3747

해적 12. 1.(수), 2.(목) 한국 소공녀 12. 8.(수), 9.(목) 한국

파파로티 12. 15.(수), 16.(목) 한국 울지마 트츠 12. 22.(수), 23.(목)

로미오와 줄리엣 12. 30.(목) 영국·이탈리아

2022. 자치회관 1~3월 프로그램

현장접수(정원의 50%)_각 동 주민센터 12.20(월)~1/1(화) 인터넷접수 12.8(수)~12.16(목) 각동명 옆 기재_노원구 교육정보포털 (lll.nowon.kr/lms/edu.jsp) ※수강료의 20%에 해당하는 금액을 '지역화폐 노원(NW)'으로 결제 가능

월계1동(☎2116-2403) 12.8(수)~12.13(목)

한문서예	화	10:00~12:00
기타교실	화	13:00~15:00
노래교실	화	10:30~12:30
경기민요	월,목	10:30~12:30
국선도(단전호흡)	월,수,금	10:00~11:00
SNPE 바른자세 요가	월,수,금	11:30~12:30
운동차량요가	수,금	13:00~14:30
운동차량요가개	수,금	14:30~16:00
탁구교실(월화반)	월,화	19:00~21:00
탁구교실(수금반)	수,금	10:30~12:30
탁구교실(월목반)	월,목	10:30~12:30
탁구교실(고급반)	금,토	19:00~21:00
라인댄스(중급)	화,목	14:00~15:30
라인댄스(초급)	화,목	15:30~17:00
월빙댄스	목	18:30~20:30

월계2동(☎2116-2435) 12.8(수)~12.13(목)

탁구교실(A-월반)	월	14:00~16:00
탁구교실(B-화반)	화	14:00~16:00
탁구교실(C-목반)	목	14:00~16:00
탁구교실(D-금반)	금	14:00~16:00
탁구교실(주말반)	토	10:00~12:00
라인댄스(중급)	월,수,금	09:00~10:00
요가(오전반)	월,수	10:30~12:30
SNPE바른자세 척추운동	월,수	18:20~19:50
댄스스포츠·월빙댄스	화,목	10:00~12:00
다이어트댄스	월~금	20:00~21:00
에어로빅	월~금	17:00~18:00
헬스	월~금	08:00~21:00
노래교실	금	10:00~12:00
생활영어	금	10:00~12:00
서예와캘리그래피	수	10:00~12:00
아코디언	목	10:00~12:00
기타교실(초급)	금	15:30~17:30
기타교실(중급)	월,금	13:00~15:00
사물놀이(초급)	토	13:00~15:00
중국어 초급회화	월	10:00~12:00
한문문법(동아리)	목	16:30~18:30

월계3동(☎2116-2463) 12.8(수)~12.13(목)

요가	월,수	15:00~16:30
순환교정요가	화,목	14:40~16:10
요가(아간)	화	18:30~20:00
에어로빅	월,수,금	19:00~20:00
건강스트레칭	화,목	13:00~14:30
라인댄스	월,화	10:00~12:00
차림&라인 댄스	금	10:00~12:00
노래교실(A반)	수	10:00~12:00
기타교실(목요일반)	목	10:00~12:00
기타교실(토요일반)	토	10:00~12:00
경기민요	금	16:00~18:00
원어민영어교실	화	10:00~12:00
종이접기&클레이(6~7세반)	화	16:30~17:30
종이접기&클레이(초등1~3)	월	17:30~18:30
스마트폰 활용교육	금	13:00~15:00
월요반 어린이한자교실	월	15:30~17:30
토요반 어린이한자교실 I	토	09:30~11:30
토요반 어린이한자교실 II	토	11:30~13:30
서예교실(월요일반)	월	10:00~12:00
서예교실(금요일반)	금	10:00~12:00
캘리그래피	화	10:00~12:00
중국어교실(중급)	화,목	10:00~12:00
노래교실(B반)	금	10:00~12:00
헬스A	월~금	10:00~12:00
헬스B	월~금	14:00~16:00
탁구A	화,목	14:00~16:00
탁구B	수,금	14:00~16:00
노래교실(C반)	월	10:00~12:00
라인댄스(한반)	화	09:30~11:30
중바라인댄스	수	10:00~12:00
한국무용	목	10:00~12:00

공릉1동(☎2116-2493) 12.8(목)~12.13(월)

단전호흡	월~금	08:00~09:00
동화구연(어린이)	월	16:00~17:00
동화구연(성인)	금	10:00~11:00
어린이유지력	화	17:00~18:00
탁구교실(화요일반)	화	15:30~17:30
탁구교실(금요일반)	금	15:30~17:30
어머니영어교실	화,금	13:30~15:00
한국민화	수	10:00~12:00
민요정교(수요일반)	수	12:30~14:30
토요전래놀이	토	10:00~12:00
기타교실 초급	토	13:00~15:00
기타교실 중급	토	15:00~17:00
여성요가	화,목	11:30~13:00
건강스트레칭	월,수	18:00~19:30

공릉2동(☎2116-2524) 12.8(목)~12.13(월)

원어민 영어	월	19:00~21:00
중국어실용회화(중급)	수	13:00~15:00
중국어실용회화(초급)	수	15:30~17:30
교양한문(논어)	월	14:00~16:00
기초관공영어회화	금	18:00~19:40
일본어 회화 초급	금	13:00~15:00
아생초교실	화	10:00~12:00

캘리그래피

캘리그래피	수	10:00~12:00
한글서예	월	10:00~12:00
한문서예	화	10:00~12:00

하계1동(☎2116-2563) 12.9(목)~12.13(월)

건강 스트레칭(오전)	화,목	09:30~11:00
건강 스트레칭(오후)	수,금	14:30~16:00
뇌척추호흡명상	화,목	19:30~21:00
요가(A반)	월,수,금	10:00~11:00
요가(B반)	월,수,금	11:10~12:10
요가(C반)	화,목	15:30~17:00
중국어(기초반)	화	10:00~12:00
중국어(중급반)	화	13:00~15:00
중국어(중급반)	화	15:30~17:30
기초관공영어회화	화	13:00~15:00
일어회화(기초반)	금	10:00~12:00
일어회화(초급반)	목	10:00~12:00
일어회화(중급반)	화	10:00~12:00
민화A	월	10:00~12:00
민화B	수	10:00~12:00
연필그림교실	월	09:30~11:30
기타교실(초급반)	월	16:10~18:10
기타교실(중급반)	월	19:00~21:00
민요교실	수	12:50~14:20
사진교실	수	09:00~11:00
가족 가방 만들기	목	10:30~12:30

하계2동(☎2116-2592) 12.9(목)~12.13(월)

서양화(수채화/유화)	화	11:00~13:00
드로잉(연필화)	화	09:00~11:00
원어민생활중국어(초급)	토	09:00~11:00
원어민생활중국어(중급)	토	11:00~13:00
건강스트레칭 A	월,수	09:00~10:30
건강스트레칭 B	월,금	10:30~12:00
건강스트레칭 C	월,수,금	16:20~17:50
힐링 요가	화,목	10:30~12:00
다이어트 댄스 A	화,목	09:00~10:30
다이어트 댄스 B	수	10:30~12:00
기초 라인댄스	화,목	13:30~15:00
라인댄스 중급A	월,금	12:00~13:30
라인댄스 중급B	월,금	13:30~15:00
라인댄스 초급	화,목	16:00~17:30
부모님영어교실	수	10:00~12:00
기타교실(저녁반)-중급	월,목	19:00~21:00
기타교실(저녁반)-초급	화,금	19:00~21:00
한문서예	목,금	13:00~15:00
아동방생댄스교실	월,금	15:10~16:10
아생초교실	토	10:00~12:00
기체조·명상요가	월,목	13:00~14:30
민요·고고장구	목	10:00~12:00
신나는북놀이	금	10:00~12:00

중계본동(☎2116-2614) 12.10(금)~12.14(화)

기체조 명상	화,목	19:20~20:50
댄스스포츠(초급)	화,목	13:00~15:00
건강댄스	화	19:00~20:30
요가(월,수반)	월,수	08:50~10:20
요가(월,수2반)	월,수	10:30~12:00
요가(화,목반)	화,목	08:50~10:20
요가(화,목2반)	화,목	10:30~12:00
바른자세요가	월,수	16:00~17:30
라인댄스(중급반)	월,수	13:00~14:30
라인댄스(입문반)	화,목	16:00~17:30
한글·한자서예	금	10:00~12:00
기초넷생교실	금	11:00~13:00
수채화교실	금	13:30~15:30
행복티저는 영어회화와 여행영어	토	10:00~12:00
현장생활 영어회화와 영리문	화	10:00~12:00
직방·취직통하는 기초생활회화	수	13:30~15:30
통기타교실(초급)	월	18:00~20:00
통기타교실(중급)	목	16:00~18:00

중계1동(☎2116-2643) 12.10(금)~12.14(화)

영어회화(A)	월	10:00~12:00
영어회화(B)	화	09:00~11:00
원어민영어(A)	목	10:00~12:00
원어민영어(B)	수	17:30~19:30
중국어 기초	화	19:00~21:00
중국어 초급	토	09:30~11:30
중국어 중급	토	11:30~13:30
스페인어(초급)	금	16:00~18:00
스페인어(중급)	금	3:50~5:50
노래교실	목	14:00~16:00
정다운우리가족	토	10:00~12:00
기타교실	월	10:00~12:00
민요(장구)교실	월	13:30~15:30
아코디언 교실	수	13:00~15:00
우쿠렐레	금	16:20~18:20
왕초보줄리안스	화,금	12:40~13:40
스포츠댄스	화,금	13:50~15:20
모던왈츠	수,금	11:00~12:30
라인댄스	월,수	16:00~17:30
요가교실(아간반)	월,수	19:00~20:30

요가교실(A)

요가교실(A)	화,목	09:30~11:00
요가교실(B)	화,목	11:00~12:30
탁구(초급A)	목	09:30~11:30
탁구(초급B)	화	10:00~12:00
탁구(중급A)	화	13:30~15:30
탁구(중급B)	화	14:00~16:00
탁구(중급C)	금	10:00~12:00
토요탁구교실	토	10:00~12:00
서예교실	수	10:00~12:00
캘리그래피	화	11:10~13:10
민화교실	금	10:00~12:00

중계2·3동(☎2116-2678) 12.10(금)~12.14(화)

뮤지컬앙굴리쉬(5~6세)	화	16:30~17:20
뮤지컬앙굴리쉬(7~8세)	화	17:20~18:10
생활영어(초급)	수	10:00~12:00
중국어 초급	월	13:00~15:00
한글교실	화	13:00~15:00
경기민요(가락장구)	수,금	12:00~14:00
행복노래교실	화	09:30~11:30
통기타(초급)	화	16:00~18:00
요가(아침)	월,수,금	08:40~10:10
요가(아간)	월,수	18:30~20:00
스포츠댄스(초급)	화,목	12:00~13:30
스포츠댄스(중급)	월	12:00~14:00
스포츠댄스(중합)	수	15:00~17:00
스포츠댄스(아간)	화,목	19:30~21:00
건강스트레칭	화,목	15:00~16:30
탁구(초급A)	수,금	19:00~21:00
탁구(초급B)	화,목	10:00~12:00
탁구(중급A)	수,금	14:00~16:00
탁구(중급B)	화,목	19:00~21:00
탁구(상급A)	수,금	10:00~12:00
토요탁구(중급)	토	10:00~12:00
헬스1반	월~금	08:00~10:00
헬스2반	월~금	10:10~12:30
헬스3반	월~금	13:00~15:00
헬스4반	월~금	15:30~17:30
토요댄스스포츠(초급)	토	10:00~12:00
토요댄스스포츠(중급)	토	13:00~15:00
토요댄스스포츠(중합)	토	15:00~17:00
게이트볼	화,목	10:00~12:00
장미아동 특수체육	화	19:00~20:00
장미아동 페즈댄스	목	19:30~20:30
장미아동 풍물교실	화	17:00~19:00

중계4동(☎2116-2714) 12.10(금)~12.14(화)

파스텔아트	월	10:00~12:00
기타교실	금	10:00~12:00
민요가락장고(중급)	수	10:00~12:00
일본어(중급)	목	10:00~12:00
부티요가(C)	화,목	08:00~09:30
댄스스포츠	화,목	14:00~15:30
주산.암산(B)	화,목	18:00~19:00
건강댄스 기초교실	월,수	19:00~20:30
민화교실	수	13:00~15:00
라인댄스	화,목	15:50~17:20

상계1동(☎2116-2747) 12.13(월)~12.15(수)

단전호흡 새벽반	월~금	06:30~07:40
단전호흡 아침반	월~금	08:30~09:40
단전호흡 저녁반	월~금	20:00~21:00
요가 A	월,수,금	17:00~18:00
요가 B	월,수,금	18:10~19:10
건강요가	화,목	12:30~14:00
건강댄스 초급	수	10:20~12:20
건강댄스 중급	금	12:30~14:30
벨리댄스	월	13:00~15:00
사물놀이	화	10:20~12:20
민요고고장구	수	12:30~14:30
노래교실	금	10:20~12:20
라인댄스 입문	화,목	14:10~15:10
라인댄스 초급	수,금	14:40~15:40
라인댄스 중급	수,금	15:50~16:50
통기타 초급	목	16:00~18:00
통기타 중급(아간)	목	19:00~21:00
사진교실	금	15:00~17:00
한글서예	화	10:00~12:00
한문서예	목	10:00~12:00
일본어 초급	목	10:00~12:00
일본어 중급	목	14:00~16:00
중국어 초급	수	17:00~19:00
중국어 중급	수	10:00~12:00
중국어 중급(아간)	수	17:00~19:00
영어교실	화	14:00~16:00
캘리그래피	목	10:00~12:00
탁구교실(초급)	월	13:00~15:00
탁구교실(중급)	월	10:00~12:00
탁구교실(중급)	수	10:00~12:00
탁구교실(아간)	금	19:00~21:00

상계2동(☎2116-2773) 12.13(월)~12.15(수)

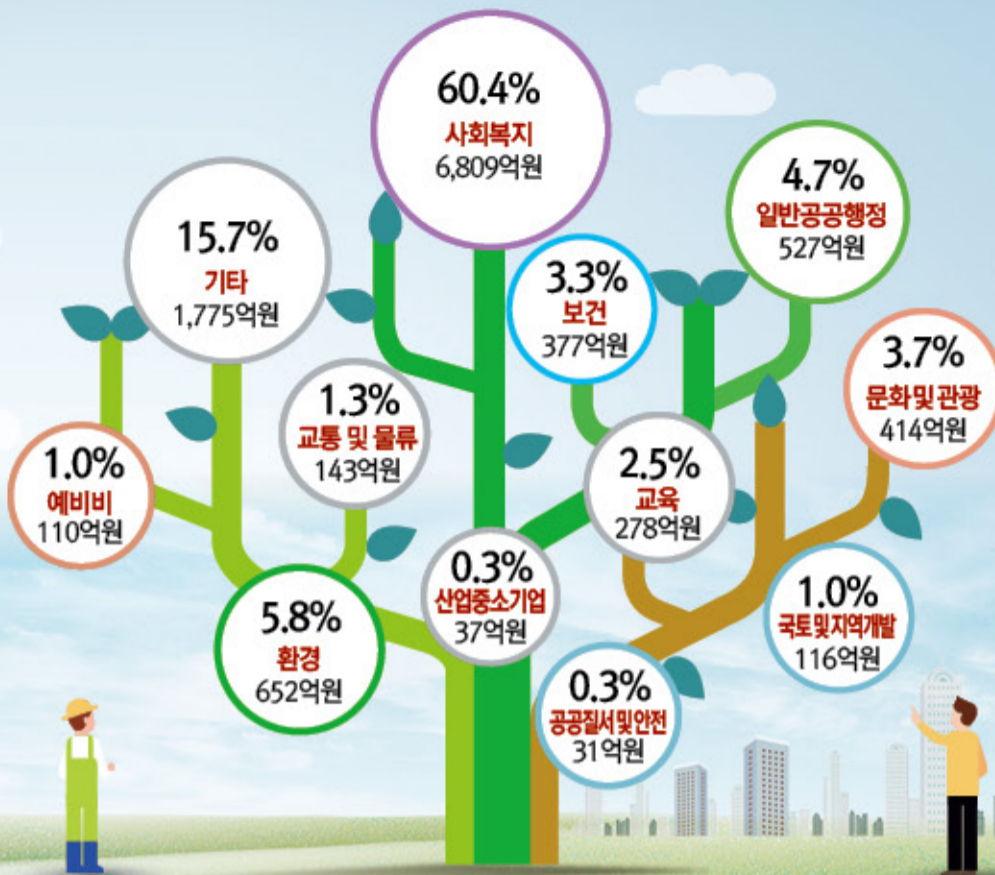
수채화교실	화	10:00~12:00
캘리그래피	월	19:00~21:00
한글서예	금	13:00~15:00

한문서예

한문서예	월	13:00~15:00
운동차량요가	화,목	15:00~16:30
SNPE 바른자세요가 A	월,수	14:00~15:30
SNPE 바른자세요가 B	화,목	11:00~12:30
요가테라피 A	화,목	17:50~19:20
요가테라피 B	화,목	19:30~21:00
기타교실	월	18:30~20:30
드림교실(중급)	화	10:00~12:00
드림교실(초급)	화	14:00~16:00
중국어회		

2022 노원구 살림살이 어떻게 쓰일까요?

2022노원구예산(안)
1조 1269억원
(특별회계 176억원 별도)



(기획예산과 ☎2116-3162)

예산의 흐름



추가경정예산

본예산 편성 시 예측하지 못한 의무적 구비 부담금 및 각종 재난소요예산, 공익사업 등 운영을 위해 순세계잉여금 등 활용, 이미 성립된 예산을 변경하기 위해 편성 (지방재정법 제45조)

※ 남은 예산은 어떻게 쓰일까요?



재난지원금

- 청년 취업지원
- 소상공인 지원 등



주민복지사업

- 영유아 보육료 지원
- 장애인 활동지원 등



주민편의시설

- 도로, 교통 시설 조성
- 공원 하천 개선 사업 등

노원구 모든 예산은 지방의회의 심의, 승인 등 엄격한 법적 절차를 거쳐 살기 좋은 노원구를 만들어 가는 일에 오롯이 쓰여집니다



세계의 명화
“빛의 걸작전”
노원구에 오다.

빛

Light: Works from the Tate Collection
영국 테이트미술관 특별전

2021년 12월 21일 - 2022년 5월 8일
서울시립 북서울미술관

사전에매시 할인적용
사전에매 기간 : 2021.11.26.~12.20.
예매 홈페이지 : www.tatelight.kr