

문화도시 '노원' 을 가다

‘2009 서울국제퍼포먼스페스티벌’ 현장을 찾아서...

● ● 대중예술의 새로운 장르, 퍼포먼스의 진수를 만끽 할 수 있는 ‘2009서울국제 퍼포먼스 페스티벌’이 노원역 문화의 거리 일대에서 지난 10월 12일부터 6일간의 일정으로 열렸다.

● ● Art, Circus, Dance, Music, Mime 의 5대 퍼포먼스로 구성된 이번 축제는『아트 파라다이스 노원』이란 슬로건 아래 일본, 러시아, 브라질, 스페인, 페루 등 12개국 30개 팀 150명의 국내 · 외 유명 아티스트들과 인기가수들이 특별 참여하여 흥겨운 시간을 가졌다.

● ● 또한 거리 곳곳에 스카이 설치미술을 생동감 있게 변화시켜 구민이 직접 교감하고 체험할 수 있는 무대를 마련하는 등 퍼포먼스의 모든 것을 보여주었다.

● ● 올해로 3회를 맞는 ‘2009서울국제퍼포먼스페스티벌’은 퍼포먼스라는 다소 생소한 테마를 일상으로 끌어들이며 남녀노소 누구나 즐길 수 있는 문화로 자리매김하며 노원의 브랜드 가치를 높일 수 있는 대표 축제로 명성을 잇고 있다.

취재 문영숙 기자





제262호



서울 동북부 중심도시 노원 !

살기 좋은 노원

2009

11

월호

10월 26일 발행

• 발행인 : 노원구청장 이노근 • 편집인 : 홍보체육과장 • 노원구 노해길 183 (상계 6·7동 701-1) • 전화 950-3083

www.nowon.kr

서울 프리미엄 아파트 전시회

고품격 아파트의 진수를 한 눈에 볼 수 있는 기회 !

기간 : 2009. 10. 27 ~ 11. 30

장소 : 노원구청 1, 2층 로비

☞ 관련기사 2면



당현천, 새 물길 맞이 통수식 개최

11월 4일 오후3시 상계역 불암교서 서울시장 참석 통수 퍼포먼스, 구민걷기축제 열어

친환경 생태하천으로 다시 태어나는 당현천이 2010년 상반기 완공을 앞두고 오는 11월 4일(수) 오후 3시 상계역 불암교에서 통수식을 개최한다.

통수식은 우선 식전행사로 전자현악 3중주, 대북 공연 등 축하공연에 이어 오세훈 서울시장과 노원구청장, 국회의원 등 각계 인사들이 참석한 가운데 당현천의 새 물길을 여는 통수식이 진행될 예정이다.



10월말 완공을 앞둔 '물녘이교'의 모습

불암교와 새싹교 사이 지점에서 새 물맛이 통수 퍼포먼스가 끝나면 당현천을 흐르는 맑은 물을 따라 걷는 '노원구민걷기축제'가 당현천 그린웨이 4km구간에서 펼쳐진다. 불암수변공원에서 당현루, 당현천 화합의 벽을 건너 당현2교에 이르는 구간은 서울시장이 함께 걸으며 새로운 명소로 탄생할 당현천을 둘러보게 된다.

통수식 기념 노원구민걷기축제, 댄스·가수 초청 등 축하공연

중계초등학교 옆 불암수변공원을 출발하여 당현2교, 당현3교 진출입로를 거쳐 노원마들스타디움으로 돌아오는 '노원구민걷기축제'에는 노원구태권도시범단과 벨리댄스, 가수공연 등 축하무대도 마련되어 있다.

당현천 생태하천 어떻게 조성되나 ?

당현천은 2010년 완공 목표로 구가 시비 총 316억 들여 생태구간, 친수공간, 문화공간 등 3개 구역으로 나눠 테마가 있는 하천으로 조성된다. 수락산에서 발원해 중랑천으로 흐르는 당현천은 폭 44m, 유로면적 26만 8,400㎡의 하천으로 복원 후, 하루 44,000t의 물을 방류하게 된다.

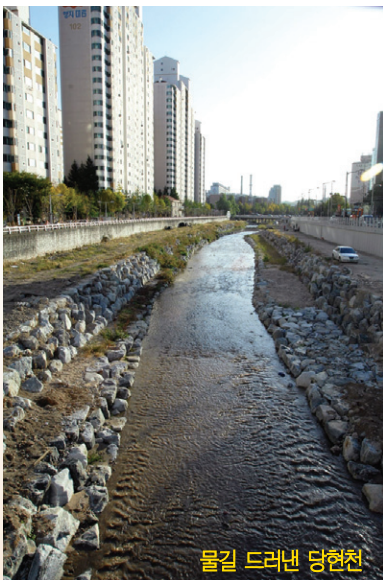


11월중순 준공을 앞둔 '당현루'의 모습

하루 소요되는 44,000t의 물 확보는 기존 마들역과 노원역의 지하철 용수량 8,000t과 중랑천으로부터 36,000t을 상류 2.65km지점의 불암교까지 끌어올려 방류하게 된다. 구는 중랑천 둔치에 길이 100m의 침전조(2급수 이상 용수 정화시설)를 설치해 흘러 내린 물을 다시 저장해 정화작용을 거친 후 재활용 함으로써 물의 낭비를 줄이고 관리운영에 따른 예산 절감 효과도 가져올 것으로 보인다.

당현천 테마구간 중 '자연생태구간'(당현4교~당현3교, 하류구간)은 조류, 물고기 등이 서식할 수 있는 숲 지대를 조성하여 어류나 새들의 서식처로 제공, 청소년들의 생태 체험 학습공간으로 활용할 수 있도록 최대한 자연형 하천에 가깝게 복원한다. 오염이 되지 않은 이곳은 복원이 되면 물고기가 살 수 있는 최적의 서식처가 될 것으로 전망된다.

중류구간인 당현3교~당현2교 사이는 '친수이용 구간'으로 수변무대 및 분수, 높이 2m 길이 6m의 벽천(壁泉), 교량 밑에 앉아서 물장구를 칠 수 있는 스탠드, 징검다리 등을 설치해 물과 함께 즐길 수 있는 공간으로 조성된다.



물길 드러낸 당현천

상류 구간인 당현2교~불암교는 '문화활동 구간'으로 빼곡히 들어선 주변 아파트 단지 주민들의 참여를 위해 길이 1km 반복개 구간 2차선 도로를 철거, 주민들의 소망을 담은 타일 2만장을 제작하여 부착한 '참여와 화합의 벽'과 공개모집을 통해 선정된 예술벽화로 꾸민다. 또한 당현천 시작 지점인



당현천 조감도

이곳에 수변무대와 2,400㎡(800평) 규모의 '불암수변광장'이 조성되어 노원의 역사와 문화사적 자취를 함께 해 온 인물 10인의 조형물이 설치된다.

문화+체육+안전+생태하천, 새로운 명소 탄생

이와 함께 구는 당현천변에 벚꽃나무를 심어 봄엔 벚꽃터널, 여름엔 메밀밭과 가을엔 갈대숲을 각각 조성해 운치가 있는 하천으로 탈바꿈시키는 한편 주말엔 '차 없는 거리'를 운영, 주민 참여 문화행사를 여는 등 이 지역의 대표 브랜드로 만들어 간다는 전략이다.

당현천 조성의 성공적 완성을 위한 이번 통수행사를 시작으로 당현천은 여는 하천과는 달리 생태하천으로의 복원은 물론 문화와 체육, 안전이 융합된 테마형 하천으로 주민참여형, 예산절약형, 부가가치형 하천으로 조성, 주민들로부터 각광받는 명소로 한발짝 더 다가설 것이다.

(총무과 ☎ 950-3011 홍보체육과 ☎ 950-3100)

당현천 통수식 및 노원구민걷기축제

- ▷일시 : 11월4일(수) 오후 3시
- ▷장소 : 상계역 환승주차장 남측 불암교 주변
- ▷걷기구간 : 불암수변공원(중계초등학교 옆) → 상계중학교 앞 → 당현3교 진출입로 → 청소차고지 뒤 → 노원마들스타디움
- ▷행사 : 통수퍼포먼스, 구민걷기, 축하공연 등

(총무과 ☎ 950-3011, 홍보체육과 ☎ 950-3100)

1면에 이어

디자인 중심 '고품격 프리미엄 아파트 한 눈에!'

노원구의 판과 틀을 바꿀 '제2회 서울 프리미엄 아파트 전시회'가 오는 10월 27일부터 11월 30일까지 구청사 1·2층 갤러리에서 개최된다.

이번 전시회에는 현재 추진되고 있는 재건축 단지 6개소, 중계본동 104마을 재개발, 상계동 뉴타운 지역의 조감도 및 투시도 등이 전시된다. 또 실내 인테리어 및 설비, 공원 문주, 피로티, 캐노피, 옥상디자인 등 각종 특화시설 사진 총 80여점이 선보여, 프리미엄 아파트의 진수를 볼 수 있게 된다.

구가 이번 전시회를 개최하게 된 것은 10년 안에 노원구에 건립될 아파트를 미리 볼 수 있는 기회를 마련하여 주민과 전문가의 객관적인 평가를 받아 개선·보완할 사항이나 우수한 계획 등을 발굴하여 향후 건축계획 등에 반영하기 위해서다.

구청 1층 로비에는 태릉현대, 제일주택, 인덕마을, 벼루마을 재건축 아파트 조감도, 배치도 등이 전시되며, 갤러리 카페에는 상계뉴타운 3개 구역의 전경사진, 조감도 등이 전시된다. 또 2층 로비에는 월계1동 동신

아파트, 공릉동 240번지 재건축 전시관과 중계본동 재개발 구역에 대한 조감도와 배치도가 전시되고 한화건설과 현대산업개발의 프리미엄 아파트 조감도가 전시된다.

구는 지난 2007년 자체적으로 마련한 '디자인의 창의성과 다양성' 등 5대 프리미엄 공동주택건설 디자인 심의 기준을 비롯 향후 공동주택 건설계획 및 행정적 지원 등의 내용이 담긴 안내판과 전시물을 보여줌으로써 앞으로 건축될 아파트의 구체적 가이드라인을 제시하게 된다.

(주택과 ☎ 950-3860)

노원구의회

제176회 노원구의회(임시회) 폐회

노원구의회(의장 김성환)에서는 10월 7일부터 10월 13일까지 7일간의 일정으로 제176회 노원구의회(임시회)를 개최하였다. 10월 8일부터 11일까지는 각 상임위



원회에서 집행부로 부터 올라온 조례와 2009년

제3차 추가경정 사업예산안 등을 심의하였으며, 10월 12일 열린 예산결산특별위원회(위원장 고만규 의원)에서는 각 상임위원회에서 예비심사한 2009년 제3차 추가경정 사업예산안을 넘겨받아 총괄적이고 심도 있게 심의 하였고, 임시회 마지막날인 13일 제2차 본회의에서는 제3차 추가경정 사업예산안과 의안을 확정하고 폐회하였다.

주요 처리 안건은 ▲2009년도 제3차 추가경정 사업예산안(수정가결)▲2009년도 구유재산관리계획 변경안(원안가결) ▲도시관리계획(수락구역 용도지역 및 제1종지구단위계획)변경 결정을 위한 의견 청취안을 채택하였다.

한편 2009년도 제3차 추가경정 사업예산안 규모는 일반회계 6,861,865천원이 증액 되었으며, 이로써

올해 노원구 예산총액은 특별회계를 포함하여 501,847,837천원이 된다.

국립자연사박물관 유치를 위한 건의문 제출

노원구의회(의장 김성환)에서는 제176회 노원구의회 임시회 제2차본회의에서 국립자연사박물관 유치추진 특별위원회(위원장 이광열) 위원 13명의 공동발의로 「국립자연사박물관 불암산자락 건립 건의문」을 상정하였다. 이 광열 특별위원회 위원장은 제안 설명에서



“국립자연사박물관은 우리나라를 대표하는 박물관으로 뛰어난 접근성, 높은 인지도, 두터운 수요층 등 최적의 입지 조건을 두루 갖춘 노원구에 건립되어야 한다”며 제안 이유를 밝혔다.

이날 건의문은 만장일치로 채택 되었고 채택된 건의문은 국립자연사박물관 유치를 주관하는 문화관광부와 국토해양부 그리고 서울시 관련부서에 전달될 예정이다.

노원구 자전거이용활성화 문제점 개선을 위한 특별위원회 제3차회의개회

노원구의회(의장 김성환)에서는 10월13일, 지난달

15일부터 활동을 시작한 노원구 자전거이용활성화 문제점 개선을 위한 특별위원회(위원장 박남규) 제3차 회의를 개최 하였다.

이날 회의에서는 건설교통국장의 업무보고를 시작으로 참석한 위원들은 현재까지 추진된 자전거 도로의 문제점에 대하여 지적하고 향후 서울시 자전거 시범타운 조성여부에 있어 기존 자전거 도로 시설에 대한 문제점을 반영해 줄것을 당부 하였다.

제177회 노원구의회 임시회 개회

노원구의회(의장 김성환)에서는 10월30일부터 11월 5일까지 7일간의 일정으로 제177회 노원구의회 임시회를 개최한다. 이번 임시회에서는 각 상임위원회별로 현안사업 현장방문 및 점검과 집행부로부터 올라온 안건 심사 등 활발한 의정 활동을 펼친다.

(노원구의회 ☎ 950-4094)



월계동에 ‘헬스케어 센터’ 들어선다!

지하1층, 지하4층 규모 건강·복지 복합 공간조성, 2011년 완공

구는 월계동 321-4(舊월계4동 건물)에 지하1층, 지상 4층, 연면적 2,376.83㎡ 규모의 보건소와 건강증진센터 기능을 갖춘 『월계 헬스케어 센터』를 건립한다.

그 동안 임대건물에서 운영되던 월계 보건지소를 동 통폐합으로 폐지된 이곳에 이전하는 한편 주민들의 건강과 복지 인프라를 겸비한 공간으로 전면 리모델링한다.

총 56억원을 들여 건물 1층에는 개인 생체정보를 측정하고 건강정보를 열람할 수 있는 보건의료센터와 주민 복지업무를 담당할 행정복지민원실, 2층에는 구강보건실이 자리한다.



또 3층과 4층에는 각종 헬스기구가 비치된 체력단련실, 다양한 건강프로그램 교육을 실시하게 될 다용도실과 청소년 독서실, 회의실 및 문화센터로 활용되는 프로그램실이 들어선다.

지하 1층은 환경미화원 휴게실과 19대의 차량을 수용할 수 있는 주차장으로, 옥상은 태양광 시설을 갖추고 편안한 휴식공간으로 활용할 수 있는 옥상정원으로 꾸며진다.

11월 공사에 착수해 2011년 3월 완공될 예정이다.

(건축과 ☎ 950-3911)

2009 노원구를 빛낸 자랑스런 얼굴



지난 10월 9일 ‘제14회 노원구민의 날’을 맞아 ‘노원구민시상식’이 있었다.

좌로부터 이경환(어머니 대리수상)·고은아(할머니 대리수상)·이정은(모범청소년상), 이노근 노원구청장, 최승진(봉사상), 김여실(효행상), 이준형(용감한 구민상)씨가 수상의 영광을 안았다.

(자치행정과 ☎ 950-3024)

공릉배수지 체육공원에 국제실내배드민턴장 건립

구는 서울시의 ‘공릉배수지 상부 체육공원 조성 종합계획’에 따라 공릉동 141번지 공릉배수지 주차장에 지상3층의 주차장겸 실내배드민턴장을 이달 말 착공해 2010년 6월까지 완공하기로 했다.

배드민턴장 1층엔 주차장이 들어서며, 2층에 국제규격코트 12면, 관람석 300석, 배드민턴장(2,117㎡)이 들어선다.

3층에는 장애인관람석과 방송실 및 옥상정원이 꾸며진다.

실내배드민턴장이 들어섬에 따라 불암산종합스타디움은 국제규격 축구장, 유소년야구장, 테니스장, 족구장, 풋살경기장, 농구장 등을 갖춘 강북 최대 전문 스포츠 공원의 명성을 얻게 되었다.

(건축과 ☎ 950-3392, 시설관리공단 ☎ 951-9980)

교육특구 노원, 교육비전센터 홈페이지 구축

노원교육비전센터는 지난 5월 자치구 최초로 중계동 노원문화예술회관 3층에 문을 연 청소년 교육 상담 전문 센터로, 학부모들에게 진학과 유학정보 등 각종 교육정보를 제공하고 있다.

※홈페이지(<http://nest.nowon.kr>)

(교육비전센터 ☎ 938-3750~1)

우리아이 첫 학교! 교육의 시작은 유치원입니다

>> 국가수준의 유치원 교육과정, 초등학교와 연계하여 운영

- 교육과학기술부가 개발·고시한 교육과정 수행, 장학지도 및 유치원 평가 실시
- 활동중심, 놀이중심의 교육으로 다양한 경험을 강조
- 초등학교 교육과정과의 긴밀한 연계망 구축

>> 정부에서 유치원 교육비 지원

- 소득하위 70%수준 이하 가구 지원
 - 만5세아 무상 교육비 지원
 - 만3,4세 교육비 차등지원
 - 둘째 이상 자녀 교육비 지원
 - 종일반 교육비 지원
- 장애유아 무상 교육비 지원



>> 교육과 보육(Edu-Care)을 통합한 안전한 유아학교

- 수준별 - 개별화 교육
- 자연 - 녹색환경 체험 교육 등 다양한 문화 체험 학습
- 연중무휴로 오전7시~오후8시까지 교육운영
 - 안전망 구축(OCTV, SMS문자, 무인경비시스템, 비상벨 설치 등)

>> 2010년 신입 원아모집 요강

- 모집시기 : 12.1(화)~12.8(화)
 - 모집대상 : 만3세부터 초등학교 취학 전 유아
 - 전형일시 : 12.10(목) 14:00
- ※노원구유치원연합회 ☎ 930-8886

서울영어과학교육센터에서는 ...

> 곤충파라다이스전

- ▷기간 : 11월 15일까지
 - ▷장소 : 서울영어과학교육센터
 - ▷내용 : 표본500여종 및 생물전시, 일요체험교실 (재료비 5천원)
- (서울영어과학센터 ☎ 971-6232, 2832)

> 영어과학교실 회원 모집

- ▷대상 : 초등학생(원어민 강사 과학영어 학습)
 - ▷모집 : 물질반, 우주반, 지구반, 생명반
 - ▷교육 : 주 2회(월/수, 화/목)
 - ▷비용 : 월 2만원(교재비 별도)
 - ▷기간 : 매월 3째주 인터넷 선착순 모집
- (서울영어과학센터 ☎ 971-6232, 2832)
(www.seoulese.or.kr)

> 영어카페 회원 수시 모집

- ▷모집 : 성인(오전반, 저녁반), 학생반
 - ▷교육 : 주 2회(월/수, 화/목)
 - ▷비용 : 2개월 2만원
- (서울영어과학센터 ☎ 971-7232)
(www.seoulese.or.kr)

인기 짝! 노원교양대학

- ▷일시 : 10.27(화) 10:00~12:00
 - ▷장소 : 노원문화예술회관 대공연장
 - ▷강사 : 어기준(한국컴퓨터생활연구소장)
 - ▷주제 : 인터넷 문화와 자녀지도
- (교육진흥과 ☎ 950-4360)

구민 아이디어 매입

- ▷기간 : 2009.11.1~2010.10.31
 - ▷참여대상 : 누구나(채택시 200만원까지 부상금 지급)
 - ▷공모대상 : 행정효율 증대방안, 예산절감 방안, 과도한 규제개혁 및 제도개선 사항, 친환경녹색성장방안, 에너지 절감방안, 강남북불균형해소 방안, 사교육비 절감방안
 - ▷참여방법 : 홈페이지(www.nowon.kr)참여세상
- (창의혁신과 ☎ 950-4311~3)

정보화교육 수강생 모집

- ▷과목 : 컴퓨터 기초, 한글2007, 엑셀, 파워포인트, 사진편집
 - ▷수강료 : 5천원(당첨 후 무통장 입금)
 - ▷교육대상 : 만 30세 이상 노원구 주민
 - ▷접수기간 : 10.29(목) 까지- 어르신기초반은 전화 접수 가능(토,일은 인터넷접수만 가능)
 - ▷접수방법 : 홈페이지(http://lll.nowon.kr/lms/)팝업 1번 자세히 보기 클릭
 - ▷결과발표 : 10.30(금) 오전10시 홈페이지 확인
- (교육진흥과 ☎ 950-4359)

노원구민체육센터 프로그램

- ▷프로그램 신규접수 : 10.27부터 홈페이지 접수
- ▷수영장, 대체육관, 소체육관, 헬스장이용 가능
- ▷문의 : ☎ 951-9980(인내 100/수영,체육 200~207/문화강좌 305/헬스 205/아기스포츠단 106)

마들·초안산·불암산 체육시설 이용안내

- ▷인조잔디 축구장 : 매월 둘째 주 월요일 접수
- (☎ 939-0779, 930-0070)
- ▷유소년 야구장, 테니스장, 풋살장, 족구장, 농구장 : 10월 29일 9시부터 접수
 - ▷접수방법 : 홈페이지 회원가입 후 온라인 접수
- (문의 : ☎ 951-9980)

충북 명품 농특산물 장터 한마당

- ▷기간 : 11.3~11.5(09:00~19:00)
 - ▷장소 : 중계근린공원
 - ▷내용 : 쌀, 고추, 마늘, 배추 판매 및 공연, 이벤트
- (산업환경과 ☎ 950-3817)

노원유소년챔버오케스트라 수강생모집

- ▷모집 : 바이올린, 비올라, 첼로, 콘트라베이스, 플룻, 클라리넷,
- ▷대상 : 초등4학년~ 중학교 1학년 (각 분야 2년 이상 경력)
- ▷접수 : 10월 30일까지
- ▷오디션 : 11. 1(오후 2시) 노원문화예술회관 2층
- ▷접수 및 문의 : 노원문화예술회관 ☎ 951-3355

노원문화원 동화구연대회 참가자 모집

- ▷대상 : 유치부, 초·중·고등부, 일반부
- ▷기간 : 11월6일까지(대회일 11.15 10시)
- ▷소재 : 자유(3~4분 분량)
- ▷접수 및 문의 : 노원문화원 ☎ 938-1244~5, 3564

유관순 상 수상자 추천

- ▷대상 : 진취적이고 미래지향적사고로 국가와 지역사회 회발전에 공이 있는 여성(단체)
 - ▷기간 : 12월 31일까지
 - ▷접수 : 충남 여성가족정책관실(☎ 042-251-2552) 이화여고 (☎ 773-4838)
- (가정복지과 ☎ 950-3713)

시민불편살피미 모바일서비스 운영

- ▷핸드폰에서 702입력 시민불편살피미 다운로드
 - ▷다운로드 아이콘 클릭 불편사항 입력
- http://cyberdasan.seoul.go.kr
- (☎ 080-9503-182)
(감사담당관 ☎ 950-3051)

자전거 보유현황 설문조사

- ▷기간 : 11월30일까지(세대별 방문조사)
 - ▷내용 : 자전거 보유현황 등 설문조사
 - ▷조사자 : 희망근로 요원 5명
- (교통지도과 ☎ 950-3979)

영어의 바다에 풍덩 ~

> 해외유학 교육상담

- ▷일시 : 11월 2일부터
 - ▷대상 : 노원구민 누구나
 - ▷장소 : 노원교육비전센터(노원문화예술회관 3층)
 - ▷신청 : 홈페이지 http://nest.nowon.kr
- (노원교육비전센터 ☎ 938-3750~1)

> 원어민영어화상학습 12기 회원모집

- ▷대상 : 초등 3 ~ 중 3 / 성인
 - ▷신청 : 11. 2 ~ 11. 11(개강 11월 18일)
 - ▷수강료 : 4개월 128,000원
- (본인부담 20,000원 / 구지원 108,000원)
- ▷신청 : www.nise.kr
- (원어민 영어화상학습 센터 ☎ 1577-0585)
(교육진흥과 ☎ 950-4357)

> 노원영어마을월계캠프 주말캠프 참가자 모집

- ▷일시 : 11.28(토)10:00~14:20
 - ▷대상 : 노원구 거주 초등생 90명
 - ▷참가비용 : 1만5천원(중식 포함)
- (노원영어마을 월계캠프 ☎ 3391-0509)
(http://nev.nowon.kr)

> 노원어린이 사이버교실 운영

- ▷대상 : 구 거주 초등학생
 - ▷기간 : 3.1~2010.2.28(연중 회원가입 가능)
 - ▷이용방법 : 무료
- http://www.nowon.kr/child/cyberclass.htm
- ▷수강과목 : 국어, 영어, 수학, 사회, 과학
- (교육진흥과 ☎ 950-4356)



+ 보건소 및 보건지소 +

+ 건조한 날씨, 피부질환 대처방법

- 뜨거운 물보다 미지근한 욕탕에서 샤워 자주하기
- 입욕제, 자극 강한 비누 사용하지 않기
- 피부타입에 맞는 제품 사용, 목욕 후 바디로션 바르기
- 하의는 면제품 사용, 모직·나일론은 직접 피부에 닿지 않도록
(지역보건과 ☎ 950-3424)

+ 질환별 재활교육(허리통증의 예방 및 치료, 허리강화 운동)

- ▷일시 : 11. 27(15:00~16:00)
- ▷장소 : 보건지소 5층 보건교육실
- ▷대상 : 노원구민
- ▷강사 : 한일병원 재활전문의, 보건지소 물리치료사
(보건지소 재활보건실 ☎ 915-4763)

+ 고기전문 음식점
원산지표시제 집중점검

- ▷기간 : 10월 31일까지
- ▷대상 : 영업장 면적 100㎡이상 120개소(고기전문 음식점)
- ▷내용 : 원산지 표시 및 허위표시, 미표시 집중 점검
(원산지관리추진반 ☎ 950-4495)

+ 중장년층을 위한 건강강좌
‘우울증이란 무엇인가’

- ▷일시 : 11. 17(13:00~14:00)
- ▷장소 : 보건소4층 보건교육실
(지역보건과 ☎ 950-4150)

+ 고혈압 보건교육

- ▷일시 : 11. 4(13:00~15:00)
- ▷대상 : 지역주민
- ▷장소 : 보건소 4층 보건교육실
- ▷강사 : 김석연(서울의료원 심혈관센터장)
(의약과 ☎ 950-3648)

+ 나의 혈압·혈당·혈중지질
(대사증후군) 바로알기캠페인

- ▷대상 : 지역주민
- ▷장소 : 보건소 4층 보건교육실
- ▷교육일정 : 매주 목 14:00~16:00
11. 5 - 중계1동
11. 12 - 중계2·3동
11. 19 - 중계4동
11. 26 - 상계1동
(의약과 ☎ 950-3648)

+ 초등학교 인터넷사용
시간관리를 위한 부모교육

- ▷일시 : 11. 7(10:00~12:30)
- ▷장소 : 보건소 4층 보건교육실
- ▷주제 : 인터넷중독 예방 부모교육
- ▷대상 : 노원구민 중 초등생 학부모 20명
- ▷참가비 : 무료(사전접수)
(노원정신보건센터 ☎ 951-3751)
(☎ 951-3756)

+ 식품접객업소
『남은음식 재사용 행위』금지 안내

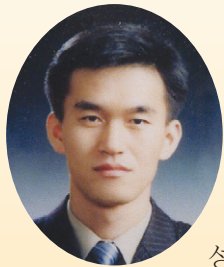
- ▷재사용 가능
 - 양념등을 첨가하지 않은 원형대로의 재료(상추, 깻잎, 통고추, 통마늘, 방울토마토, 포도 등)
 - 껍질이 벗겨지지 않은채 원형보존된 재료(메추리알, 완두콩, 금굴 등)
 - 물기가 없는 마른 견과류(껍질이 벗겨지지 않은 땅콩 등)
 - 뚜껑이 있는 용기에 담겨진 소금, 향신료, 후춧가루 등 양념류
- ▷재사용 불가
 - 자른마늘, 양파, 오이, 당근
 - 밑반찬, 찌개용으로 사용하는 김치 재사용
 - 손님이 먹고 남은 음식물을 영업주나 종업원이 먹기위해 보관
- ※남은음식 재사용 행위 적발시 행정처분
(보건위생과 ☎ 950-4058)



알아두세요

대사증후군 바로 알기 ①

대사증후군이 생소하시나요?



이 신 재 (노원구보건소 예방의학전문의)에서 세포내로 이동시키고 조절하는 호르몬이 있는데 이를 인슐린이라 하며 인슐린에 결함이 생겨

우리가 주로 사용하는 열량소인 탄수화물은 몸속에 들어가면 포도당의 형태로 혈액 속에서 이동하고 세포내에서는 3탄당의 형태로 바뀌어서 에너지를 생성하게 된다. 이런 포도당을 혈액

서 나타나는 병이 당뇨병이다. 20세기 후반에 들어서면서 당뇨의전단계(공복혈당이100mg/dL보다높은상태), 고혈압, 고지혈증, 비만, 심혈관계죽상동맥경화증 등의 질환이 한 사람에게서 복합적으로 나타나는 현상이 증가하기 시작하였다. 이에 1988년 Reaven은 이런 증상들의 원인을 체내의 인슐린 작용이 잘 되지 않는 인슐린저항성임을 주장하고 엑스(X)증후군, 인슐린 저항성 증후군이라고 명명했다. 그러나 1998년 세계보건기구는 인슐린저항성이 이 증상들의 모든 요소를 다 설명할 수 있다는 확증이 없기에 ‘인슐린저항성 증후군’이라는 용어 대신 ‘대사증후군’으로 부르기로 했다.

이런 대사증후군은 많은 합병증을 야기한다. 한국인과 유사한 일본의 연구결과에 따르면, 남성의 경우 대사증후군을 가진 군이 대사증후군의 위험을 아무것도 가

지지 않은 군에 비해 심근경색에 의한 사망위험이 8.04배, 뇌졸중에 의한 사망위험이 5.06배 높은 것으로 보고된 바 있다. 또한 당뇨병이 없는 대사증후군 환자의 경우 정상인에 비해 심혈관계 질환에 걸릴 확률이 평균 1.5~3배 정도 높다. 당뇨병이 생길 확률은 3~5배 가까이 증가한다. 그외에도 지방간이나 폐쇄성 수면 무호흡증 등의 질환이 발생하기도 한다.

2005년 국민건강영양조사 결과에 따르면 대사증후군의 유병률은 남자32.9%, 여자 31.8%로 상당히 높은 것으로 나타났다. 대부분의 서구국가들의 대사증후군 유병률은 25~35%정도에 달하는 것으로 나타나 전 인류에게 대사증후군이라는 질환이 만연하고 있다는 것을 입증하고 있다. 다음호에서는 더 자세한 대사증후군의 임상양상에 대해서 알아보기로 하겠다.

수시 2학기 모집

모집기간 : 2009.11.2~11.25

노원구·경북대학 관학협력 체결

구청장 추천자는 입학금 감면 및 장학금 지급



경북대학
Kyungbok College

www.kyungbok.ac.kr

문의: ☎ 031-539-5200~3

포천캠퍼스

• **최첨단 남양주캠퍼스**
(서울 통학거리 40분)

• **싱가폴 무료 어학 연수제 실시**
(연간 240명 3주간 원어민 교육)

• **무료 통학버스 운행**
(서울·경가지역 30대)

남양주캠퍼스

노원구선거관리위원회에서 알려드립니다

Q 기부약속과 기부행위 시기

입후보 사퇴의 대가로 체육회 기금의 기부를 약속하고 선거일 전 체육회장에게 금원을 지급한 후 동 체육회장이 선거일후에 체육회 통장에 입금할 경우 기부행위 시기는 체육회장에게 금원을 지급한 때 기부행위를 한 것으로 인정됨
(1983. 2. 12. 대법원제3부 판결 92도2011)

Q 기부행위의 공범관계에 있는 자가 자신의 신용카드로 결제한 후 참석자들로부터 대금을 지급받은 경우 기부행위 성립 여부

피고인 2가 ‘부산횃집’에서 신용카드로 식사대금을 결제함으로써 위 피고인들의 기부행위는 이미 완료하였으므로, 그 이후 피고인 1이 피고인 4로부터 저녁식사대금 조로 150만원을 지급받았다고 하여도 기부행위의 성립에 장애가 되지 않는다고 판단하였는바, 원심의 이러한 판단은 정당하고, 여기에 법리오해의 위법이 있다고 할 수 없음

(대법원 2005. 9. 9. 판결 2005도2014)

※선거법위반행위 신고 ☎ 1588-3939

노원구선거관리위원회 ☎ 934-8084



구청 단신

서울생활 행복도우미!

120 다산콜센터
▷문의: 120다산콜센터 또는 민원여권과(☎950-3478)

에코마일리지 가입

▷에코마일리지란: 전기, 도시가스, 수도를 절약,탄소 배출량 줄이면 마일리지 혜택 부여
▷대상: 가정, 학교, 기업
▷방법: <http://ecomileage.seoul.go.kr> 등록 (산업환경과 ☎950-3809)

한시적 생계비 지원

▷기간: 12월 15일까지
▷신청: 거주지 동 주민센터 (민생안정추진반 ☎950-4431~4)

보유재산 담보 비수급빈곤층 생계비 융자

▷기간: 12월 9일까지
▷신청: 새마을금고, 일부 저축은행, 신용협동조합 (민생안정추진반 ☎950-4431~4)

장애아동 재활치료 바우처사업

▷대상: 전국가구평균 70%이하가구의 만 18세 미만 장애아동
▷신청: 주소지 동 주민센터 (사회복지과 ☎950-3357)

주민소득지원 및 생활안전자금 지원

▷대상: 노원구 소재 사업장 또는 거주자로 재산총액 13,500만원 이하
▷지원액: 주민소득(2천만원이하) 생활안전자금(1천만원이하)
▷접수: 11.2 ~ 11.16
▷접수처: 동 주민센터 (사전 우리은행 노원구청지점 심사 및 승인완료) (사회복지과 ☎950-3261)

불법주차 등 전인차량 보관소 이전

▷시기: 2010년1월1일
▷이전 장소: 마들스타디움 (상계동 770-2)
※지하철 7호선 중계역에서 300미터 (버스 102번 · 1120번 · 1144번) (교통지도과 ☎950-3486)

노점 및 불법적치물 단속용

CCTV 설치 주민의견 수렴

▷설치장소: 상계6 · 7동 727-2 신한은행 앞 사거리 주변
▷의견제출기간: 10월 28일까지
▷의견제출처: 상계2동, 상계6 · 7동주민센터, 구청 건설관리과 (건설관리과 ☎950-3941)

혼잡통행료 감면 전자태그 발급

▷대상: 전기 · 연료 전지 차량, 하이브리드, LPG 등 저공해 대상차량 (교통행정과 ☎950-3489)

공동주택관리비 인터넷 공개

▷대상: 300세대 이상 공동주택, 150세대 이상 승강기 설치 공동주택 및 중앙난방방식(지역난방 포함) 공동주택
▷항목: 일반관리비, 청소비, 경비비, 소독비, 승강기유지비, 수선유지비
▷절차: 홈페이지(www.khmais.net)에 단지관리자가 내역입력(매월말 기준) → 아파트 입주민 홈페이지 접속 후 열람 가능(9.1. 이후 부과분부터 적용) (주택과 ☎950-3381)

건물등기촉탁 서비스 확대 시행

▷대상: 철거신고 및 멸실 신고에 의한 멸실 등기 대상 건물
▷방법: 건축물 철거 · 멸실신고시 해당란에 체크 ※민원인 등기소 방문절차 생략, 등기촉탁 행정업무로 대신 (건축과 ☎950-3902)

광견병 예방접종

▷대상: 3개월 이상의 모든 개, 고양이
▷기간: 11. 2 ~ 11. 16
▷접종장소: 관내 모든 동물병원(시술료 5천원) (산업환경과 ☎950-3810)

월체어 경사로 '해피웨이' 무료 설치 신청

▷기간: 11월30일까지
▷대상: 장애인 출입이 잦은 시설, 경사로 미설치 시설
▷방법: 전화(☎952-4025) 팩스(☎952-9001), 이메일(back9214@paran.com) (사회복지과 ☎950-3267)

소외계층 1:1 희망나눔 사업 후원자 모집

▷결연대상: 독거노인, 소년소녀가정, 한부모가정, 중증 장애인 등 지속적 후원이 필요한 가정들
▷결연방법: 우리은행 801-122478-01-025 (월계종합사회복지관) (후원금 영수증 발급) (주민생활지원과 ☎950-3005)

SOS위기가정 특별지원

▷대상: 2009. 2. 3기준 서울시 거주자 중 주소득자의 비자발적 실직 및 휴 · 폐업 후 1개월 경과, 6개월 이내인 가구, 가정의 소득상실로 자녀가 학업중단의 위기에 이른 경우, 주소득자의 사고발생으로 병원입원 및 수술을 하고 소득상실로 가족 생계유지가 곤란한 자
▷지원기준: 월소득 최저생계비의 170%, 재산 189백만원이하, 금융재산 300만원이하 (※단, 1인 가구, 기초생활보장수급자 제외)
▷지원내용: 생계비, 의료비, 교육비 등
▷신청: 동 주민센터 또는 구청 주민생활지원과 (주민생활지원과 ☎950-3005)

긴급지원 사업

▷대상: 주소득자의 사망, 가출, 행방불명 등으로 가구소득이 최저생계비 이하인 경우, 주소득자의 갑작스런 중한 질병 · 부상으로 병원입원, 수술치료를 받는 경우로 가구소득이최저생계비 150% 이하인 경우
▷지원기준: 월소득 (위기상황별 상이), 재산 13,500만원 이하, 금융재산 300만원이하
▷지원내용: 생계비, 의료비, 교육비 등
▷신청방법: 동 주민센터 또는 주민생활지원과 (주민생활지원과 ☎950-3005)

서울시 소상공인 창업박람회

▷기간: 10.30~11.1(10:00~17:00)
▷장소: 서울무역전시 컨벤션센터(SETEC) 3호선 학여울역 (서울시 산업지원담당관 ☎731-6208)

영세납세자 지원단 운영

▷지원대상: 세무대리인이 선임되어 있지 않은 영세납세자
▷지원내용: 법령자문(상담), 자료소명 제출 및 증빙자료 수집 안내, 무료 세무문자서비스 제공
▷이용방법: 국번없이 ☎1577-0070 (서울지방국세청 ☎397-2307)

무료법률상담

▷일시: 월~금 (10:00~17:00)
▷내용: 민사, 임대차, 불법사금융피해, 가족관계등록부, 가사, 행정 등
▷장소: 공릉1동 661-8 동신빌딩5층 (지하철 6,7호선 5번, 6번 출구) (대한법률구조공단 서울북부지부 ☎973-3732)

불법체류외국인, 불법고용 합동 단속

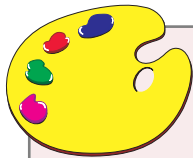
▷기간: 10.1~11.30
▷내용: 적발시 2천만원 범칙금 및 형사처벌(불법체류외국인 자진 출국시 범칙금 면제 및 재입국시 규제완화)
▷문의:
• 외국인 불법고용 및 불법체류자 신고 ☎1588-7191(출입국관리사무소)
• 외국인 체류기간 연장 허가 ☎국번없이 1345(외국인종합안내센터)
• 외국인 근로자 고용안내 ☎1588-1919(노동부 고용지원센터)

수도계량기 자가검침

▷대상: 가정용 급수 사용자(구경 40mm이하)
▷신청: <http://arisu.seoul.go.kr>, 우편, 방문
▷혜택: 자가검침 1회당 수도요금 600원 감면 (북부수도사업소 ☎3146-3290~8, ☎3146-3226~30)

아름다운 이웃, 서울다담돌사업참여업체 모집

▷대상: 병원, 학원, 교습소, 이미용실, 목욕탕, 공연장, 음식점, 슈퍼마켓 등(기부금 영수증 발급)
▷내용: 무료이미용, 병원, 학원수강 등 무료 생필품, 음식 제공 (주민생활지원과 ☎950-3005)



♣그림과 사랑에 빠진 사람들

상계8동 주민자치센터 '서양화반'을 찾아서 ...

단풍의 열정으로 꿈을 그린다

풍요로운 결실의 계절인 가을의 끝자락에서 서양화와 깊은 사랑에 빠져 보람의 꽃을 피우고 있는 상계8동 주민자치센터를 찾았다.

상계8동 서양화반은 미술을 전공하지 않았지만 그림 그리는 것을 좋아하는 평범한 주부들로 구성된 모임이다. 비록 작은 공간이지만 가슴속에 품고 있던 소중한 꿈을 키워나가고 있는 이들의 열정은 울긋불긋 빨갛게 물들고 있는 가을 단풍보다도 더 뜨거웠다.

서양화반은 72세의 할머니를 비롯하여 25명의 주부들이 미래의 훌륭한 화가를 꿈꾸며 붓을 움직이고 있었다.



선행의 아름다움이 만들어 낸 전국미술대전 수상

모두가 그림에 대한 열정만으로 꾸준한 노력과 연습으로 실력을 키워, 사단법인 환경미술협회가 주최한 '2009 한강미술대전'에서 모두 14명의 수상자를 배출해 냈다. 지난 3월에도 신인여성작가들의 등용문인 '제6회 서울여성미술대전'에서 8명이 수상했다.

회원 중에는 동아리 모임을 통한 오랜 경력으로 이미 개인전을 한 사람도 있고, 문화센터 강사, 방과 후 교사, 홈스쿨링 교사 등 전문지도자로 나선 이들도 있다고 하니 회원들의 수준 높은 실력을 짐작할 수가 있었다.

서양화 지도를 담당하고 있는 윤경숙 화백(상계8동)은 노인대학 어르신들께 무료로 그림지도를 해오고 있고 개인전 수익의 상당 부분을 저소득층 청소년을 위한 장학금으로 17년째 '배푸는 사랑'을 실천하고 있다고

한다. 이에 회원들도 야외전시장, 작품전 등을 통해 얻어진 수익금의 일부를 어려웠던 시절을 생각하며 한마음이 되어 선행에 동참하고 있다고 하니 화폭에서 피어나는 아름다운 향기가 마음까지 따뜻하게 해 준다.

5년째 서양화를 배우고 있는 권현숙(상계9동)씨는 "저렴한 가격으로 꿈을 펼칠 수 있는 기회를 제공해 준 주민자치센터와 열성으로 지도해주시는 선생님에게 보답하기 위해서라도 열심히 노력하고 있다"며 행복하게 붓을 잡았다.

최창덕동장은 협소한 장소로 인하여 정말로 배우고 싶은 주민들의 욕구를 충족시키지 못하는 것이 죄송할 뿐이라며 안타까움을 전했고, 한주석팀장도 서양화반을 비롯한 주민자치프로그램이 활성화되어 많은 주민들에게 기회를 제공할 수 있는 넓은 공간이 확보되었으면 하는 간절한 바람을 전했다.

"미래는 꿈꾸는 자의 것"이라고 했다. 시간이 더 가기 전에 가슴 속에 묻어둔 채 한동안 잊고 있었던 꿈을 향해 다시 한 번 도전을 해보는 것은 어떨까. 꿈을 이루기 위해 용기를 내 보자.

취재 윤덕희 기자

"장애는 그저 조금 불편한것, 긍정의 힘이 삶의 원동력"

전국장애인체육대회 3관왕 '라경숙' 씨를 찾아서 ...

지난 9월 21일부터 25일까지 전남여수에서 제 29회 전국장애인체육대회가 개최되었다. 그 중, 론볼 종목에서 단식, 복식, 단체전에서 모두 금메달을 차지해 3관왕이 된 주인공이 노원구에 있다고 하여 만나보았다.

축하의 인사를 먼저 건네니 "항상 은메달이었는데 이번엔 은이 좋아서 어쩌다 한번 된 것 같아요."라는 겸손한 대답이 돌아온다. 3관왕의 주인공 라경숙씨(월계2동, 51세)는 사고로 인한 후천적 장애를 가지게 된 경우다.

"뺨소니였어요. 한창인 서른일곱에 사고를 당하고 장애인인이 되니 살고 싶은 마음도 없었지요."라며 사고 당시를 회고했다. 그런 그녀를 절망의 수렁에서 구해낸 것은 바로 운동. 병원에 있으면서 주변의 환우들을 통해 우연히 알게 된 '론볼'은 그녀에게 새로운 세상을 보여주었다.

그렇다고 처음부터 열심히 빠져든 것은 아니었다. 처음 한두 번을 따라가 피약별 아래서 이리저리 움직이며 몸을 숙였다 올랐다 수차례를 하고 나니 힘이 들어 '왜 이것을 해야 하나' 싶은 생각에 그 다음부터는 가지 않았다. 그렇게 1년쯤 혼자 집에서 지내다 보니 어느 날, 창밖에 떨어지는 낙엽을 보고 갑자기 공허함과 허무함이 밀려들었다고 한다. 우울증이 찾아온 것이다. 이러면 안되겠다 싶어 벗어나야겠다는 생각에 스스로 먼저 운동장을 찾게 되었고 누구보다 열심히 운동을 하게 되었던 것이다.

그리고 또 하나, 그녀에게 큰 의미를 가지고 있는 것이 바로 학업이다. 현재 그녀는 청암고등학교(중계4동)에 다니며 못다한 배움의 길을 다시 걷고 있다. 처음 학업을 시작할 때는 10여차례가 넘는 수술을 받으며 마취주사를 많이 맞아 기억력이 따라가 줄 수 있을까, 다른 사람들이 우습게 생각하지는 않을까, 수업을 제대로 이해할 수 있을까 등등의 수많은 걱정들이 앞섰다고 한다.

하지만 교장선생님께서 상담 중에 해주신 말씀으로 용기를 얻었다고 한다. 교장 선생님이 말씀하시길, "콩나물 시루에 물을 주면 물이 다 빠져나가버려서 잘 자랄까 싶지만 하루하루 물을 주다 보면 어느새 다 자라있지 않습니까. 매일매일 수업에 빠지지 않고 오셔서 선생님들이 가르쳐주시는 것을 듣다 보면 다 쌓이게 될 것입니다. 걱정말고 시작하세요."라고 하셨단다. 그것이 어느덧 2년전이다.

청암중학교에 입학해 중학교과정을 마치고 올해부터 고등학교과정을 배우고 있다. 고등학교 2년을 마치고 나면 대학까지 도전해 보고 싶긴 하지만 학비 때문에 고민 중이라고 한다. 하지만 지금은 우선 고등학교 과정을 무사히 마치는 것이 목표라고.

그녀는 장애가 있어 불편하긴 하지만 힘들거나 어렵진 않다고 말한다. 그리고 장애를 가진 다른 이들에게 꼭 해주고 싶은 말이 있다며 "장애가 있다고 해서 집안에만 있으면 안돼요. 무조건 나가세요."

라고 힘주어 말한다. 라씨는 스스로를 집안에만 가두어두는 것은 본인뿐만 아니라 가족들까지 힘들게 하는 것이라며 잠시라도 좋으니 집안에 산책이라도 나가든지, 가벼운 운동이라도 하라고 권한다.



이야기를 나누는 동안, 시종일관 웃는 얼굴로 끊임없이 긍정적인 에너지를 발산하는 그녀 곁에 함께 있으니 덩달아 즐거워졌다. 그것이 라씨가 후천적장애를 안고도 좌절하지 않고 더욱 열심히 살아가는 원동력이 아닐까 싶다.

긍정의 힘을 믿는 그녀가 반드시 목표를 이뤄낼 것이라 믿는다. 그리고 꼭 대학에 진학해 희망하는 사회복지사로서의 길을 걸을 수 있게 되기를 바라며 마음속으로나마 힘찬 응원을 보낸다.

취재 이미경 기자



독자투고

불암산에서 가을을 즐겨요



유혜경 (상계3·4동)

‘불암산횡단형건강산책로’가 생겼다는 소식을 노원구 소식지에서 보았다.

작년에 여러 번 수술을 받은 까닭에 힘든 등산은 엄두를 내지 못하던 터라 나에겐 참 반가운 소식이었다. 하지만 이런저런 이유로 가질 못하다가 보름 전부터

매일 산책로를 걷고 있다.

구정에서 노약자나 어린이를 동반한 가족 단위의 이용객들을 위해 불암산 기슭에 조성했다는 산책로는 우리 집 바로 뒤 덕암초등학교에서 시작된다. 생생약수터에서 이어지는 소나무 숲길 끝엔 정자가 있어서 연세 드신 분들이 옷놀이를 즐기는 모습도 볼 수 있다. 양지초소와 학도암에 이르는 2km 구간엔 곳곳에 폐목을 이용해 벤치를 만들어서 쉴 수 있게 했고 유도 로프 펜스가

있어서 안전하게 이용할 수 있도록 했다.

대부분 산책로가 평지처럼 편하지만 완만한 경사도 있어서 오가는 길이 지루하지 않다. 나무 냄새를 맡고 흙을 밟으면서 숲이 주는 싱그러움에 취해 걷다보면 연세가 드신 분들이나 아기를 안고 오는 이와 애완견을 데리고 나오는 이들을 만날 수 있다. 곳곳에 쉼터가 있어서 자연과 더불어 쉴 수 있고 여러 가지 운동기구가 있어 운동도 할 수 있다. 또한 자연발효화장실이 설치되어 급한 용무도 해결할 수 있다.

다만 한 가지 산책로에 떨어진 낙엽을 빗자루로 쓸어

불암산 횡단형 건강산책로 이용안내



내다 보니 낙엽을 밟는 정취를 느낄 수 없어서 아쉬웠다. 그 덕분에 낙엽 때문에 미끄러질 염려는 없으니 다행이긴 하지만 …

며칠 사이 불암산에 울긋불긋 단풍이 들기 시작했다.

몸이 아프고 나서 아직 가보진 못했지만 불암산 등산로를 국립공원 수준으로 정비했다고 한다. 정상에도 목재 데크 계단과 손잡이 로프를 설치해서 안전하게 산행을 할 수 있도록 만들었다고 한다. 멀리 단풍구경을 갈 것 없이 올 가을엔 안전하고 쾌적한 불암산에서 가을을 만끽해야겠다.

주례사, 기억하시나요?

‘부르르르…’

아이들을 학교에 보내 놓고 청소를 하기 위해 빗자루를 드는 순간 식탁 위에 놓여 있던 휴대폰이 유난히 세게 진동을 했다.

“명희 엄마, 글썄 말예요…”

휴대폰을 열자마자 미장원 쌤이 엄마가 떨리는 목소리로 나를 긴장시켰다.

“왜요? 무슨 일 있어요?” “아니 그게 아니라 … 건너편 OO약국 김 약사 말예요, 얼마 전에 이혼 했대요, 글썄…”

이혼? 이혼이 자랑거리가 아니지만 아침부터 그 가족도 아닌 동네사람들끼리 호들갑스럽게 유난 떨며 뉴스

가 되는 이유는 그 집 부부처럼 온 동네에 소문난 잉꼬 부부가 없었기 때문이었다. 주말마다 부부가 함께 손잡고 등산 다니고, 아이들 공부 잘하고 악을 사러가면 부부가 항상 웃는 얼굴로 동네사람들을 대했기 때문에 더욱 그랬다. 그러나 부부 사이는 아무도 모르는 법. 두 사람 사이에 보이지 않는 뭐가 있었던 듯 했다. 그런데도 약국 영업을 위해 서로 참아왔었던 것 같다.

그렇다면 나는 지금 남편과 행복하게 잘 살고 있는지에 대한 공상스런 상념에 젖다가 사랑과 결혼에 대한 분위기 있는 생각으로 이어졌다. 그리고 문득 그 많은 결혼식장의 ‘주례사’를 떠올려 봤다.

수 천 군데 결혼식장에서 수 천 명의 주례사들이 쏟아내는 수 만 가지의 축복과 당부와 부부사랑에 대한 가르침의 말씀들을 다 모아 책으로 엮는다면 아마 그보다 더 주옥같은 명저는 없으리라. 하지만 살면서 주례사를 다

지키고 주례사대로 살아온 부부는 몇이나 될까 생각해 본다.

솔직히 우리는 살아갈수록 결혼식장에서 분명히 들었을 주례사대로만 산다면 단 1분이라도 다투거나 갈등할 일이 없을 듯하다. (물론 그게 다 말처럼 쉬운 건 아니겠지만) ‘내가 남에게서 바라는 대로 남에게 해주어라. 그대가 바라지 않고 싫어하는 것은 남에게 행하지 말라. 그것이 바로 사랑이다’ 동서고금 최고의 성자 성현들이 남긴 최고의 주례사가 아닐까.

오늘, 새로운 사랑을 시작하는 우리 노원구의 모든 신혼부부들에게 축복을 보내면서 ‘늘 주례사를 새기며 살자’는 문구를 책상머리에 써 놓기를 권해보고 싶다.



최혜경 (하계2동)

더불어 사는 지혜를 보여준 ‘노원구의회’에 박수를



김만석 (중계1동)

우리는 말로만 장애인 복지와 평등정책을 하는 경우가 많다. 그런데 이번에 노원구 의회에서 장애인 학생을 초청해 모의 의회를 개최하였다는(노원구 소식지 ‘살기좋은 노원’ 10월호 3면) 내용을 보고 기분이 참 좋았다.

사실 그 어린이들은 높으신 어른들이나 하는 의회 일을 현장에 가서 직접 참여해 의장을 선출하고, 발제문도 만들어 발언까지 해보았으니 얼마나 생생한 교육이 되었을까. 교과서에서나 보았던 풀뿌리 민주주의의 산 현장교육도 감동적이었을 것이고, 백문이불여일견이라

한 것 이상으로 백견이불여일행을 해보았으니 더욱 뜻깊은 참여 학습이 됐을 걸로 본다.

노원을 사랑하는 구민으로서 이런 열린 마인드로 장애인 학생들을 초청해 학습과 교육의 기회를 열어주신 노원구 의회에게 박수를 보내고 싶다. 사실 서울의 적지 않은 곳에서는 임대아파트나 장애인 시설이 있으면 기피하고 답장을 높게 둘러치는 사례도 있다. 이런 삭막함 속에서 우리 노원구 의회는 더불어 사는 지혜를 보여준 것 같다.

고향인 대전시 가오지구에는 가오초등학교와 가오중학교, 대전맹학교, 해광학교 등 4개 학교가 2m 담장을 사이에 두고 서로 이웃해 있었는데 대전맹학교와 해광

학교는 모두 정신지체 장애인학교였다. 그런데 그 담을 허물어 없앴더니 장애인 학생들과 일반학교 아이들이 스스럼없이 어울렸다. 결국 그때까지의 편견은 어른들 생각 속에, 그리고 마음속에만 존재했던 셈이었지만 아이들의 동심은 그대로 많았고, 아이들에게 편견이란 또 다른 장애는 존재하지 않았다는 것이다.

담장을 허문 선생님들, 기꺼이 동의한 학부모들이 존경스럽기만 하다. 우리 노원구 모든 시민들도 이런 마인드로 더불어 사는 세상을 만들어 갈 것이라 믿는다. 다시 한번 장애인을 돌아봐준 노원구의회에 감사를 드리며 우리 사회에 항상 희망의 싹을 틔워주는 노원구 소식지가 있어 정말 좋다.



노원문화예술회관에서...

| 노원문화예술회관 ☎3392-5721~4 |

>>> 10월 기획공연

❶ 타타르스탄 국립 전통 오케스트라 초청 공연

러시아 국보급 오케스트라인 타타르스탄 국립 전통 오케스트라가 유럽과 아시아 문화가 어우러진 타타르족의 높은 문화를 느낄 수 있는 음악

- 일시 : 11. 1 오후 5시 ●● 장소 : 노원문화예술회관 대공연장
- 관람료 : R석 20,000원 A석 15,000원 (유료회원 30%, 초중고생 및 단체 20%할인)

❷ 로봇 공주와 일곱 난쟁이

과학과 놀이가 만났다! 우리 아이들의 IQ는 물론, EQ도 높아지는 소중한 시간
첨단과학의 산물인 로봇을 가까이 만나 볼 수 있는 기회!! 미래에 로봇과 함께 살아갈 우리 아이들에게 주변 사물을 따뜻하게 바라볼 수 있는 시선과 그들과 친구가 될 수 있는 시간을 선물해주세요

- 일시 : 11.13(금) 오후 7시, 11.14(토) 오후 4시 ●● 장소 : 노원문화예술회관 대공연장
- 관람료 : R석 15,000원 A석 10,000원 (유료회원 30%, 초중고생 및 단체 20%할인)

❸ 오페라 베르테르

프랑스 오페라의 결정체 '베르테르'를 한국어 & 프랑스어 두가지 버전의 색다른 즐거움으로 즐길 수 있는 놓칠 수 없는 단 한편의 오페라(지휘 : 김덕기 / 연출 : 장수동 / 베르테르 : 박현재, 류정필 / 샬롯 : 서운진 / 합창 : 노원소년소녀합창단)

- 일시 : 11.21(토, 불어공연)~11.22(일, 한국어공연) 오후 5시 ●● 장소 : 노원문화예술회관 대공연장
- 관람료 : 베르테르석 70,000원, 샬로테석 50,000원, 알베르트석 30,000원 (유료회원 30%, 초중고생 및 단체 20%할인)

❹ 창현(創玄)의 묵유전(墨油展)

- 기간 : 11. 11 ~ 11 17
- 작가 : 박중회(창현은 작가의 호)
- 내용 : 묵과 유화를 혼합한 새로운 조형성 제시
- 장소 : 노원문화예술회관 4층 노원아트 갤러리

노원문화원 가을음악회

- ♣ 일시 : 10.28(수) 오후 3시~7시
- ♣ 장소 : 한내근린공원(월계3동 한천교 옆)
- ♣ 출연 : 송대관, 우연이, 도도(난타), 박진석 등
(노원문화원 ☎ 938-1244~5)

100회특집 노원문화의거리 아트페스티벌

- ♣ 일시 : 11. 7(토) 오후 7시
- ♣ 장소 : 노원문화의거리 야외무대
- ♣ 출연 : 김종환 콘서트 및 거리 공연 등
(문화과 ☎ 950-4397)



지역의 이모저모



▲ 월계1동



▲ 중계본동



▲ 상계9동

●● 월계1동 주민자치위원회(위원장 안선환)에서는 우이천 제방변에 덩굴장미 60여주를 심어 쾌적하고 아름다운 우이천 가꾸기에 앞장섰고 한마음회(회장 이용중)에서는 추석을 맞아 독거 어르신에게 백미 50포를 전달하였다.

●● 월계3동 대한적십자사 노원지구 월계3동봉사회(회장 양희남)에서는 추석을 맞아 독거 노인, 조손가족 등에 송편과 물품을 전달하여 훈훈한 명절을 보낼 수 있도록 했다.

●● 공릉1·3동 벽운사(주지 최지산 스님)에서는 어려운 이웃을 위해 신도들이 모은 백미 50포를 기증하였다.

●● 공릉2동 제9회 전국주민자치박람회에서 다양한 주민참

여와 자원봉사프로그램의 실천 과제등의 모범적 사례를 높이 평가받아 '주민자치분야' 장려상을 수상했다.

●● 하계1동 주민자치위원회 및 새마을부녀회는 경로의 달을 맞아 하계교회에서 어르신을 모시고 경로위안 행사를 가졌다.

●● 하계2동 27통(학여울청구 117동, 통장 조명숙)통반장은 평소 재활용품을 수집하여 모은 기금으로 27통 전세대에 종량제 봉투를 지급하였다.

●● 중계본동 자원봉사 캠프(캠프장 이병열)는 노원구 공무원 자원봉사와 함께 충남 청양군 신대리 마을을 방문하여 농촌일손을 돕는 자원봉사활동을 펼쳤다.

●● 상계2동 존스킨한의원(원장 이고경)에서는 추석을 맞아 지역 내 어려운 이웃에게 라면 60박스를 기탁하였다.

●● 상계3·4동 지난 14일 수락산 당고개 공원 야외공연장에서 당고개지킴이 발대식을 갖고 깨끗하고 쾌적한 공원을 만들기 위한 결의를 다졌다.

●● 상계5동 주민자치위원회에서는 지역 내 무의탁 노인 가정을 방문하여 선물을 전달하고 위로하였고 특히 김충규 위원은 골다공증으로 고생하는 홀몸노인에게 가시오가피를 기증하였다. 마당쇠추어탕에서는 독거노인에게 추어탕을 포장하여 정기적으로 후원하고 있다.

●● 상계8동 주민자치센터프

로그램 '서양화반' (강사 윤경숙)은 '2009.한강미술대전'에서 14명이 수상하는 쾌거를 올렸고, 자치회관은 '제9회 전국주민자치박람회'에서 장려상을 수상하였다. 방위협의회(회장 김홍중)와 자율방범대(대장 백충식)는 추석을 맞이하여 경로당을 방문하여 국수와 멸치를 전달하였다. 주공10단지 아파트 부녀회(회장 안영란)와 주공 16단지 아파트 동대표회의(회장 남궁완) 및 부녀회(회장 손미숙)는 경로의 달을 맞아 어르신들에게 점심식사를 대접하였다.

●● 상계9동 주민자치프로그램 디카교실 수강생들은 천상병 테마공원 열린문화 축제 한마당과 연계하여 마들역 문화의집에서 사진 작품 전시회를 열어 그동안 익힌 솜씨를 선보였다.

건강칼럼
20

환절기 소리 없는 습격, '뇌졸중'



장현재
(노원구 의사회장)

흔히 우리들이 중풍이라고 부르는 병은 뇌에 혈액을 공급하는 혈관이 막히거나 터짐으로써 뇌가 손상을 받아 나타나는 신경학적 증상을 말하는 것으로, 뇌혈관 장애 또는 뇌졸중이라고도 한다.

>>> 뇌졸중은 왜 생기나?

뇌졸중의 가장 흔한 원인은 동맥경화(죽상동맥경화성 혈전증)이다. 동맥경화가 있으면 혈관이 점차 좁아져 혈관 내 혈류가 줄어들게 되는데, 이 상태가 더 진행되면 혈관이 아예 막혀버려 뇌 조직으로의 혈액 공급이 차단되어 뇌에 손상이 오게 된다. 그 외에 색전증, 고혈압성 뇌 내출혈, 동맥류, 혈관 기형, 동맥염, 혈전성 정맥염, 혈액 질환, 모야모야병 등이 뇌졸중의 원인 질환이 된다.

>>> 뇌졸중의 증상은?

뇌졸중은 어느 날 갑자기 발생하는 경우가 많은데, 이는 뇌혈관에 이상이 생겨도 뇌의 기능을 유지할 수 있으므로 본인이 미처 느끼지 못하는 사이에 증상이 조금씩 악화되기 때문이다. 혈관이 견디지 못할 정도가 되어 서야 혈관이 막히거나 터지게 되는데, 이럴 때 갑자기 반신불수가 되거나 의식을 잃는 등 뇌졸중의 증상이 나타나게 된다. 뇌졸중의 발생을 의심하게 하는 몇 가지 위험한 징후로는 갑자기 한쪽 얼굴이나 팔, 다리 등에 힘이 빠지거나 저린 느낌이 오며, 갑자기 말을 못하거나, 말귀를 못 알아듣거나 혹은 발음이 어눌해진다. 또 갑자기 한 쪽 눈이 침침해지거나, 시야의 한 쪽 부분이 잘 안 보이며 갑자기 어지럽거나, 한 쪽으로 자주 쓰러지려고 한다. 평소 두통이 없던 사람이 갑자기 심한 두통을 호소하거나, 평소의 두통과는 다른 양상의 두통을 보인다.

>>> 뇌졸중은 어떻게 치료, 예방하나요?

뇌졸중은 미리 예견할 수 있으며 본인의 노력에 따라 예방만 잘하면 무서운 결과를 방지 할 수 있는 질환이

다. 즉 고혈압, 당뇨병, 흡연, 심장 질환, 고지혈증, 비만증 등과 같이 뇌졸중을 잘 일으킬 수 있는 질환들을 미리미리 발견해 평소에 이를 잘 치료하는 것이 뇌졸중을 가장 쉽게 확실하게 치료하는 길이라고 할 수 있다.

가장 중요한 것은 혈압을 조절하는 것이며 이 밖의 위험 인자 즉, 당뇨병, 비만증, 고지혈증 등을 엄격히 치료해야 하고 금연은 물론이며 짜게 먹지 않는 식생활, 스트레스를 적당히 해소하는 여유 있는 삶과 정신, 과로를 피하는 것 등이 중요하다. 적당하고 적합한 운동을 꾸준히 하는 것도 혈압은 물론이고 뇌졸중을 피하는 좋은 방법 중의 하나이다.

또한 무엇보다 중요한 것은 정기적인 의사 진료를 받아서 적절한 치료가 중요하다는 것을 잊지 말아야겠다.

>>> 장기요양 보험 혜택을 받을 수는 없나?

뇌졸중으로 인한 합병증이 생겨서 일상생활을 할 수 없는 상태가 되었다면 연령에 관계없이 장기 요양보험을 신청하여 보험혜택을 받을 수 있어 가족들의 어려움을 덜어 줄 수 있다.

문의 : ☎ 933-0081

노점상 이용은 쾌적한 보행환경을 방해받는 원인입니다.
노점상을 이용하면 그 피해는 주민에게 돌아옵니다.
(건설관리과 ☎ 950-3403~4)

11월은 전국 불조심 강조의 달입니다.
(공원녹지과 ☎ 950-4383)

육군사관학교 '화랑제' 행사로
10월 31일 오후 8시 30부터 20분간
폭죽이 발사되오니
주민 여러분의 양해바랍니다.
(육군사관학교 ☎ 2197-2132)



문답으로 알아보는 국민연금

Q 사업자등록을 내면 국민연금은 어떻게 되나요?

A 사업자등록을 내고 1인 이상 근로자를 고용하는 경우 해당 사업장은 국민연금적용 사업장으로 당연 가입을 해야 하며, 기준소득월액의 9%(사용자 4.5%, 가입자 4.5%)를 연금보험료로 납부해야 한다. 또한, 근로자 고용 없이 개인 사업을 하실 경우에는 지역가입자로 국민연금에 가입해야 한다.

국민연금공단 ☎ 국번 없이 1355(www.nps.or.kr)
찾아가는 서비스신청(☎1355)

정의사회구현 위한 22년 자원봉사, 할 일이 많습니다

범죄피해자지원센터 노원구협의회 이석희 회장을 찾아서 ...

아침저녁 쌀쌀해진 기온만큼 가을이 깊어간다. 어느새 파스함이 그리워지는 계절, 우리 곁에서 어려움에 처한 사람들을 돕는 법과 관련된 단체와 거기서 봉사하는 이들의 보람과 활동상을 알아보았다.

서울북부 지방검찰청사에 위치한 범죄피해자지원센터는 범죄로 피해를 입은 사람들을 도와주는 비영리 공익 민간단체다. 센터는 범죄로 인한 직접적 피해뿐 만 아니라 정신적, 육체적, 경제적, 사회적 고통을 극복할 수 있도록 지원하는 역할을 하고 있다. 또한 도봉, 중랑, 동대문, 노원 등 5개 지역에 범죄예방 북부교육지도협의회를 구성해 운영해오고 있다.

그중 노원구협의회가 가장 활발하게 활동하고 있어 전국에서 모범 운영 사례로 꼽힌다. 중계동에서 활동하고 있는 범죄피해자지원센터의 상담전문위원이자 법무부범죄예방 북부교육지도위원회 회장으로 있는 이석희님은

22년간 이 분야에서 봉사해 온 전문가다.

그간 150 여명의 청소년들을 보호관찰하면서, 한편으로 장애인들의 자립을 위한 직업훈련을 도맡아 하는 등 칠순이 가까운 나이가 무색할 정도로 열정이 넘친다. 성장기인 청소년들의 부모, 친구와의 갈등과 깨닫 없는 분노를 이해하고 삶을 보는 시각을 교정해주면서 달라지는 그들의 모습에서 큰 보람을 느낀다고 한다.

또 전철역 입구에서 마약의 폐해와 예방에 대한 홍보 전단을 나눠주는 등 마약으로 인한 심각성을 알리는데도 노력하고 있다. 졸업을 앞둔 고교생을 대상으로 연말 절제운동교육을 실시하고 범죄와 청소년의 연결고리를 근본적으로 차단함으로써 재발방지와 예방에 중점을 두는 실질적이고 다양한 활동을 한다.

노원구에서는 3년 전 시민 로스쿨을 청암중에 개설하



여 이들의 노력에 화답하고 48명을 정원으로 매주 수요일 전문 변호사, 검사들을 강사로 하여 8주간의 일정으로 법 교육을 실시하고 있다. 일반 시민을 대상으로 법의 개념과 범죄의 중요성, 더불어 살아가기 위한 기본 덕목으로써의 법에 대한 가치를 교육하는 시민로스쿨은, 법에 대해 알고자 하는 이들에게 좋은 기회를 제공하고 있다.

오늘도 범죄 없는 정의 사회구현을 위해 우리의 미래인 청소년 선도에 대한 가이드라인을 제시하고 함께 더불어 사는 사회인으로서의 역할을 재교육하며 사회통합을 위해 노력 봉사하는 이들의 노력은 더 안전하고 밝은 세상으로 힘차게 나아갈 수 있는 등대와 파수꾼의 역할을 함께하고 있다.

- 법무부전국범죄피해자지원연합회: www.kcva.or.kr
- 범죄피해자 구호전화 : ☎ 1577-1295
- 서울북부 범죄피해자지원센터 ☎ 3296-4995~6
- 사이버상담 : www.snvc.or.kr
- 면접상담 : 월~금요일(오전10시~오후5시)

취재 이양미 기자

대학생 기자 취재

교육 불평등 해소를 위해 발 벗고 나선
서울 신계초등학교박 성 익
교장 선생님

IMF 경제위기 이후 중산층이 경제적으로 붕괴하면서 이른바 '사회 양극화'가 우리 사회의 큰 갈등 요소가 되고 있다. 특히 저소득층은 교육의 기회까지 온전히 누리지 못함으로써 '빈곤이 대를 잇는다.'는 식의 우려도 나오고 있다. 이런 상황에서 월계동에 위치한 서울 신계초등학교(교장 박성익)는 소득 격차에 의한 교육 불평등을 줄이기 위해 다양한 사업을 진행하고 있다.

>>> '교육 사각지대'에
방치되는 어린이가 없도록 ...

신계초등학교는 지난 2003년부터 올해까지 7년 동안 교육인적자원부의 「교육복지투자우선 지원사업」 학교로 지정되어 저소득층 어린이가 각종 교육혜택에서 소외받지 않도록 힘써왔다. 교육 불평등 최소화를 위한 이 학교의 노력은 복지와 문화, 학력의 세 분야로 나뉘어 진행되고 있다.

다. 교육 불평등 최소화를 위한 이 학교의 노력은 복지와 문화, 학력의 세 분야로 나뉘어 진행되고 있다.

먼저 복지 분야에서는 어린이들의 인성 발달, 정신적·신체적 건강 수준 향상을 위한 활동이 진행되고 있다. 학교 학생 전체를 대상으로 특수인성검사와 학습 진단검사를 실시해 상담이 필요한 학생들이 전문 상담사와 집단 혹은 개인 상담을 하게끔 하였다. 학교에서



채용한 전문 사회 복지사는 이 학생들의 발달 상태를 체계적이고 지속적으로 관리해 상급학교 진학시에 자료를 제공함으로써 학생들의 올바른 인성 형성과 진로 탐색에 도움을 주고 있다.

‘건강하고 아름다운 이’ 지원 사업은 경제적 상황이 여의치 않아 치과를 찾지 못하는 어린이를 위해 학교가 담당 치과를 지정하고 진료비를 후원하는 활동이다.

치료 시기를 놓치면 평생 고생하는 치아이기에 조기에 치아 문제를 치료하고, 올바른 구강 건강 관리습관을 기르도록 하는 건강 수준 향상 복지 프로그램인 것이다.

>>> 학교에서 함께하는 문화체험

문화 분야에선, 어려운 경제 상황이나 맞벌이로 바쁜 부모 혹은 한부모 가정 등의 이유로 문화 사각지대에 놓이기 쉬운 어린이들을 위해 ‘아름다운 여행’, ‘어린이 사서 문학기행’, ‘수요 영화제’ 등의 프로그램을 실시하고 있다. 학교의 지원으로 학생과 학부모가 남산, 강화도 등 근교로 문화 체험을 떠나는 ‘아름다운 여행’과 김용택, 노경실 등 유명 작가와 함께 떠나는 ‘어린이 사서 문학기행’은 사는 곳 주변을 벗어나 보는 것이 힘든 어린이들에게 더 넓은 세상을 볼 수 있는 기회가 되고 있다. 매월 1, 2주

수요일의 ‘수요 영화제’에서는 어린이들에게 인기가 높은

신작 영화에 애니메이션이 상영되어 어린이들의 눈과 귀를 즐겁게 해주고 있다. 이 학교 황용섭 교육복지부장은 “이 사업들은 학생 뿐 아니라 사정이 어려워 여행을 비롯한 여가 활동이 쉽지 않았던 학부모에게도 좋은 문화체험의 기회가 되고 있다”고 말했다.

학력이 부진한 어린이들은 방학 기간동안 학교 선생님의 ‘그룹 과외’를 받는다. 사교육의 혜택을 받지 않더라도 학력 부진을 탈피하기 위해 선생님들이 발 벗고 나선 것이다. 국어와 수학, 영어(고학년) 과목을 중심으로 선생님들이 직접 제작한 맞춤형 교재로 1일 4시간, 방학 중 총 열흘 동안 수업이 진행된다.

>>> 전문성을 겸비한 활발한 동아리 활동

신계초등학교는 25학급 750여 명의 규모가 크지 않은 학교지만, 동아리 활동은 꽤 활발한 편이다. 생물학 박사과정인 지도교사와 함께 봉천동에 위치한 서울 과학전시관에서 전자 현미경으로 생물체를 관찰하는 ‘전자 현미경’ 동아리, 미술 전공 교사가 함께하는 ‘명화 감상’ 동아리, 어린이들에게 인기가 높은 야구의 간이 형태인 ‘티 볼’ 동아리 등은 전문성을 겸비한 교사들이 지도를 맡아 재능 계발과 교육적 효과를 모두 높일 수 있다. 이런 동아리 활동은 방과 후에 딱히 갈 곳이 없어 방치되기 쉬운 어린이들의 여가 함양에도 도움이 되고 있다.

교육 불평등 해소를 위한 신계초등학교의 노력이 가난의 대물림을 막고, 사회 양극화 해소에 이바지하게 되길 바란다.

취재 김주락기자

함께해요



제1권역(상계1,8,9,10동)주민자치위원회와 (사)천상병시인기념사업회는 지난 10일 상계1동 디자인 거리 천상병 테마공원에서 ‘천상병테마공원 열린문화축제한마당’을 개최하여 백일장, 시 낭송회, 장기 자랑 등 주민 화합의 시간을 보냈다.



노원구 보건소와 한국네슬레(주)는 ‘어린이 건강교실’ 프로그램과 관련하여 협약을 체결하고 초등학교의 영양, 비만, 운동교육을 실시하여 올바른 식생활 개선 및 비만 예방을 위한 민·관 협력체계를 도모하였다.



공릉종합사회복지관(서울 북부 하나센터) 주최로 지난 10일 노해근린공원에서 북한 이탈주민과 지역주민들이 하나 되는 체육 대회를 개최하였다. 이번 대회를 통해 남한 사회 정착에 장애요인들을 극복하고 융화를 다지는 시간이 되었다.



자유총연맹 노원지회 한기현 회장은 지난 16일 국민훈장 동백장을 수여하였다. 중계동 토박이로 24년 동안 재난구조 등 안보운동에 헌신해 오고 있으며 탁월한 지도력을 발휘하여 모범적인 지회로 인정받고 있다.