



**월계1동** 주민자치위원회에서는 분기별로 주민들에 유용한 정보와 재미를 주는 행복 아카데미를 개최하고 있다. 오는 10.31(수) 15시 월계1동 주민센터 3층 강당에서 미술사 김청교수를 초빙하여 우리 일상속에서 응용할 수 있는 미술세계에 대해 알아보는 행복 드림 매직쇼가 열린다.

- ▷강좌명 : 행복드림 매직쇼
- ▷강좌내용 : 인간의 프로포즈, 딱딱한 분위기를 유머러스하게 바꿀 때 유용한 미술 등 일상속에서 응용가능한 미술로의 초대
- ▷강사 : 미술사 김청(동아인재대학 미술학과 교수, 방송다수출연)
- ▷일시 : 10.31(수) 15:00
- ▷장소 : 월계1동 주민센터 3층 강당(☎ 2116~2422)



**월계2동** 주민복지협의회는 지난 6일 경로의 달을 맞아 인덕대학교와 공동주관으로 연지스퀘어(인덕대)에서 어르신 400여명을 모시고 경로잔치 행사 개최하여 흥겨운 시간을 보냈다.



**공릉2동** 주민센터는 지난달 14일 선화마을봉사단에서 기부한 '세상에 하나 밖에 없는 호가방' 중정 '세상에 하나 밖에 없는 호가방' 전달식을 가졌다. 올해 4월에 이어 두 번째로, 미술 전공하는 100명의 학생들이 향긋 가방에 그림을 그리고 3만원~5만원 상당의 생필품, 과자 등을 100개의 가방에 넣어 저소득 어르신에게 전달하는 등 효의 의미를 되새기는 시간이 되었다.

**하계1동** 주민복지협의회는 지난달 24일부터 이달 12일까지 만 65세이상 홀몸장애

어르신 150명을 대상으로 안전사고에 대비하고 편안한 노후생활 위해 욕실크기에 맞는 '맞춤형 미끄럼방지용 매트'를 설치해 드리는 사업을 펼쳤다.

**중계4동** 주민자치위원회 및 새마을부녀회에서는 지난 17일 '제16회 노인의 날 및 경로의 달'을 맞이하여 관내 음식점에서 65세 이상 어르신 200분을 모시고 경로잔치를 개최하여 효의 의미를 되새겼다.



리 장터도 열어 주민들이 참여하는 나눔의 장이 되었다.

**상계3·4동** 소재 '관음선원 ( 주지 금해스님 )'에서는 지난달 22일 중추절을 맞이하여 관내 어려운 형편의 학생과 학부모 4가정을 관음선원으로 초청하여 다과를 나누고, 학생 1인당 50만원씩 총 200만원의 장학금을 전달하였다.



**상계 6·7동** 마을문고운영위원회는 지난달 21일 마을문고 회원들이 십시일반 모은 회비로 백미 120kg(30만원 상당)을 구입하여 관내 저소득 홀몸어르신에게 전달하였다. 상계 6·7동 마을문고운영위원회는 해마다 어려운 이웃을 꾸준하게 도우며 마을공동체 복원에도 적극 참여하고 있다.

**상계9동** 주민센터는 '희망나눔 사업' 추진의 일환으로 홀몸 어르신과 장애인 세대를 대상으로 반찬배달사업을 하고 있다. 이는 금년 7월부터 현재까지 매주 1회 1구 3찬의 정성이 담긴 웰빙 반찬을 자원봉사자의 도움을 받아 각 세대에 방문하여 직접 전달한다. 이외에도 지난달 28일에는 중추절을 맞아 관내 제과점에서 기부받은 케이크 10개를 전달하고 말벗도 해드리는 등 어려운 이웃에 사랑을 전했다.

2012 **11월** 문화·행사 캘린더

일	월	화	수	목	금	토
		10월30일 노원 어울림 합창제 (문화체육과 ☎ 2116-3786) 노원 교양대학 (평생학습과 ☎ 2116-3996)	10월31일 아르츠 콘서트 (노원문화예술회관 ☎ 951-3355)	1 자원순환 체험학교 운영 (자원순환과 ☎ 2116-3772) 희망취업 박람회 (일자리경제과 ☎ 2116-3479)	2 재즈 인 블루 (노원문화예술회관 ☎ 951-3355) 노원지역 문해 공동체 한마당 (평생학습과 ☎ 2116-3996) 한우 원가판매 직거래 장터(11.2~4) (일자리경제과 ☎ 2116-3483)	3 학생독립운동 기념일 토요 아트 페스티벌 (문화체육과 ☎ 2116-3772) 청소년 진로탐색 설명회 (교육지원과 ☎ 2116-4437)
4 한우 원가판매 직거래 장터(11.2~4) (일자리경제과 ☎ 2116-3483)	5 고등부 학부모 아카데미 (교육지원과 ☎ 2116-4437)	6 초·중등부 학부모 아카데미 (교육지원과 ☎ 2116-4437) 노원청춘극장 무료감상회 (행정지원과 ☎ 2116-3083) 치매 예방교실 (치매지원센터 ☎ 911-7778)	7 입동 '미술로 빛을 발하기까지' 강연 (꿈의 숲 아트센터 ☎ 2289-5401) 독립영화 무료감상회 (행정지원과 ☎ 2116-3083)	8 대학수학능력시험 명작발레 길라 쇼 (노원문화예술회관 ☎ 951-3355)	9 소방의 날 문화도시락 나눔공연 (문화체육과 ☎ 2116-3773) 연극 '아버지' (노원문화예술회관 ☎ 951-3355)	10 건강 먹거리 '발효음식 잔치' (일자리경제과 ☎ 2116-3497) 심폐소생술 교육 (의약과 ☎ 2116-3321~3)
11 농업인의 날 보행자의 날	12 고등부 학부모 아카데미 (교육지원과 ☎ 2116-4437) 2013년도 정시입학 컨설팅 접수 (교육지원과 ☎ 2116-4437)	13 노원청춘극장 무료감상회 (행정지원과 ☎ 2116-3083) 치매 예방교실 (치매지원센터 ☎ 911-7778)	14 독립영화 무료감상회 (행정지원과 ☎ 2116-3083)	15 이다도시와 함께하는 '상승과 칸초년의 초대' (노원어울림극장 ☎ 2116-4972)	16 서울 등 축제 (11.2~11.18) (다산콜센터 ☎ 120)	17 순국선열의 날 영유아 증고물품 장터 (생활건강과 ☎ 2116-4513) 서울 등 축제 (11.2~11.18) (다산콜센터 ☎ 120)
18 서울 등 축제 (11.2~11.18) (다산콜센터 ☎ 120)	19	20 노원청춘극장 무료감상회 (행정지원과 ☎ 2116-3083) 치매 예방교실 (치매지원센터 ☎ 911-7778)	21 부재자신고(11.21~25) 독립영화 무료감상회 (행정지원과 ☎ 2116-3083) 마음건강 상담의 날 (노원정신보건센터 ☎ 2116-4300)	22 부재자신고(11.21~25) 소셜	23 부재자신고(11.21~25)	24 부재자신고(11.21~25) 당첨권 크리데이 청소년 봉사활동 (물관리과 ☎ 2116-4169) 심폐소생술 교육 (의약과 ☎ 2116-3321~3)
25 부재자신고 (11.21~25) 후보자 등록신청	26 후보자 등록신청 노원 교양대학 (평생학습과 ☎ 2116-3996)	27 선거기간(11.27~12.19) 노원청춘극장 무료감상회 (행정지원과 ☎ 2116-3083) 치매 예방교실 (치매지원센터 ☎ 911-7778)	28 대학수학능력시험 성적발표 독립영화 무료감상회 (행정지원과 ☎ 2116-3083) 심폐소생술 야간 교육 (의약과 ☎ 2116-3321~3)	29 상트페테르부르크 스테이트 '심포니 오케스트라' 공연 (노원문화예술회관 ☎ 951-3355)	30 무역의 날	

나에게 나눔이란 즐거움이다. 왜냐하면 언젠가 기쁨으로 되돌아 오기 때문이다.



# 살기좋은 노원

2012 11 월호  
10월 25일 발행 제298호

시각장애인을 위한  
음성변환용 바코드



모바일 QR코드

발행인 : 노원구청장 김성환 · 편집인 : 디지털홍보과장 · (우139-703)노원구 노해로 437

www.nowon.kr http://twitter.com/goodnowon

## 2012 자랑스러운 노원구민상

# 튼튼한 이웃이 되어준 수상자 여러분 고맙습니다

### 봉사상

(김인석, 월계3동)

2008년부터 현재까지 연 2회 공동동·월계동 지역의 홀몸어르신(연600명)에게 음식대접, 예술단공연 등 나눔봉사 활동을 펼치고 2009년에는 장학재단 '참기장학회' (1억 원)을 설립하여 연 2천 만 원 상당의 장학금 기부.

### 봉사상

(이정자, 하계1동)

홀몸 어르신, 장애인, 저소득가정 등 어려운 이웃에 헌신적으로 봉사하여 이웃사랑을 몸소 실천. 방법위원회 구성하여 취약지역 순찰 및 청소년 선도 활동을 펼침.

### 봉사상

(상원초등학교학부모동아리 '사랑나무')

2011년도부터 북부종합사회복지관과 연계하여 다양한 자원봉사활동으로 홀몸어르신들의 복지증진과 나눔 문화확산에 기여

### 청소년상

(공릉청소년문화정보센터 자원봉사단 '사과씨')

'안녕하세요' 캠페인의 도구를 직접 제작하고 올해 5~9월까지 총 24회 캠페인 전개. 지난 여름방학기간에는 주민 100명을 대상으로 이웃간 친밀도 설문조사를 실시하는 등 마을공동체 복원에 앞장섬.

### 교육발전상

(유명희, 중계본동)

노원구교육발전위원회, 공교육활성화협의회, 교육과 학기술부 학부모교육기부활성화협의회 위원으로 공교육 활성화 및 사교육비경감에 이바지.

### 환경상

(노원에코가이드)

노원에코가이드 회원 19명은 그린리더 아카데미 교육과 지도자양성 과정을 수료하고 올해 2월부터 노원에코센터에서 월 1,000여 명의 주민·학생을 대상으로 환경 교육을 진행. 다양한 환경체험활동을 펼치며 기후변화 대응에 열과 성을 다함.

### 복지상

(최정식, 공릉1동)

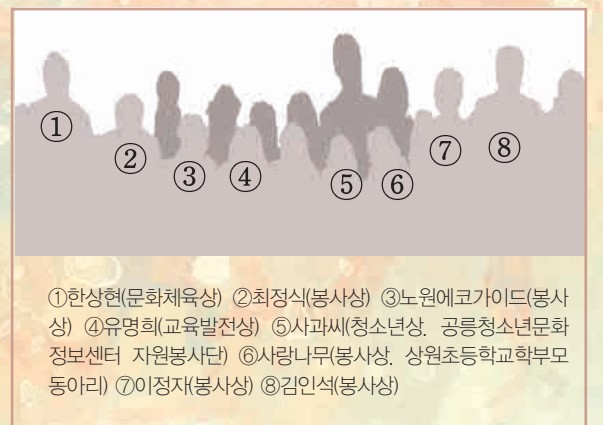
1993년 만성신부전증을 앓고 있던 30대 여성에게 신장을, 2003년 간경화로 삶을 접어가던 50대 주부에게는 자신의 간 일부를 선뜻 기증하는 등 생존 시 장기기증으로 생명 나눔 운동에 동참.

### 문화체육상

(한상현, 공릉1동)

1988년 8월부터 25년간 노원구 체육회 수석 부회장으로 수백 회 각종 단체 격려 및 물품 지원 등을 통해 지역체육활성화를 도모하고 체육동호회 육성에도 힘써옴

(자치행정과 ☎ 2116-3135)



①한상현(문화체육상) ②최정식(복지상) ③노원에코가이드(봉사상) ④유명희(교육발전상) ⑤사과씨(청소년상, 공릉청소년문화정보센터 자원봉사단) ⑥사랑나무(봉사상, 상원초등학교학부모동아리) ⑦이정자(봉사상) ⑧김인석(봉사상)

## 나누면 행복해집니다

## 지금 당신의 사랑을 나눠주세요. 또 다른 생명이 태어납니다



장기기증을 통한  
생명 나눔

사랑의장기기증운동본부(www.donor.or.kr)  
(자치행정과 ☎ 2116-3134)

### ♥ 장기기증에는 무엇이 있나요?

- **뇌사 시 장기기증** : 뇌사상태는 어떠한 치료를 하더라도 수일 내지 2주 안에 심장이 정지됩니다. 이 기간 내에 장기를 기증하면 최대 9명에게 새로운 생명을 나눠 줄 수 있습니다.
- **사후 각막기증** : 사망 후 6시간 이내, 생후6개월~98세 이하로 전염성 질환만 없다면 근시, 원시, 난시, 색맹에 관계없이 누구나 각막기증 가능합니다.
- **생존 시 신장기증** : 만20세~60세 이하의 건강한 남·녀로서 가족의 동의가 있어야 하고 대가 없이 기증하며, 가족간 교환 신장이식 릴레이방식의 프로그램을 진행하고 있습니다.

### ♥ 장기기증 희망 등록을 하려면?

- **우편접수** : 등록엽서를 작성하여 우편으로 발송
- **온라인접수** : 홈페이지(www.donor.or.kr)에 접속하여 회원가입 후 장기기증 등록
- **팩스접수** : 홈페이지(www.donor.or.kr)에서 서약서를 다운로드 받아 작성 후 팩스 (☎ 02-363-3163)로 발송

☎ 1588-1589 (전국 어디서나 24시간)

노원구는 마을 공동체 복원의 두 번째 걸음으로 '나누면 행복해 집니다'를 실천하고 있으며, 사랑의장기기증운동본부와 함께 '생명 나눔' 운동을 펼치고 있습니다.

## 지하철 4호선 연장 및 창동차량기지 이전 확정!

- 지하철 4호선 남양주시 진접지구까지 14.5km 연장
- 4호선 연장 및 차량기지 이전 2015년 착공, 2019년 완공 목표



소유자	위 치	면 적
서울 메트로	노원로573 상계동 820번지 일대	179,578㎡

- ▷추진사항
- 2007.12: 대도시권 광역교통기본계획 고시 (국토해양부)
  - 2009.6: 동북권 르네상스 프로젝트 발표(서울시)
  - 2011.12: 대도시권 광역교통시행계획 고시(국토해양부)
  - 2012.9: 국가시행사업으로 확정 (기획재정부, 국토해양부)
- ▷추진계획
- 2012: 타당성조사 및 기본계획수립 용역 착수 (국토해양부)
  - 2013: 기본 및 실시설계 착수
  - 2014: 동북권중심지조성 지역종합계획 추진(서울시)
  - 2015: 공사 착공
  - 2019: 완공 예정 (기획예산과 정책사업팀 ☎ 2116-3978)

## 어르신 및 경력단절 여성 취업을 위한 찾아가는 희망취업박람회 개최

- ▷일시: 11.1(목) 13:00~17:00
- ▷장소: 중계근린공원(노원구민회관 옆)
- ▷주최: 서울시, 노원구, 도봉구, 서울상공회의소
- ▷행사내용
- 지역채용관(35개 부스): 구인구직자 1:1면접
  - 틈새일자리관(5개 부스): 진로지도, 교육, 체험 등
  - 부대행사관(10개 부스): 이력서 사진촬영, 자기소개서 및 면접코디 등 (일자리경제과 ☎ 2116-3479)



## 구민과 함께하는 노원 어울림 합창제

깊어가는 가을! 아름다운 선율이 있는 '제2회 노원 어울림 합창제'에 구민 여러분들을 초대합니다.

▷일시: 10.30(화) 19:00

▷장소: 노원문화예술회관 대공연장

▷예약: 홈페이지(www.nowonart.kr)

▷입장료: 무료

▷진행

- 1부: 예울여성합창단, 평화종합사회복지관 하모니, 소리사랑음악봉사단, 서울장애인합창단, 파이데이아합창단, 노원구립소년소녀합창단
- 2부: 성민복지관 나누리중창단, 노원구직원합창단, 서울과학기술대학교 윈드앙상블, 남북어울림합창단, 화랑어머니합창단, 노원구립여성합창단 (문화체육과 ☎ 2116-3786, 노원문화예술회관 ☎ 951-3355)

## 어려운 이웃과 함께하는 당신은 '희망천사'입니다

여러분의 천원은 한 아이의 책값에서부터 홀몸어르신 의 따뜻한 연탄 세 장이 되고, 아픈 환자의 생명을 구할 수 있는 수술비에 보탬이 될 수 있습니다.

행복하고 따뜻한 노원을 만들어 가는 나눔문화운동에 노원구민의 참여를 꼭 부탁드립니다.

- ♣참여내용: 천원 이상의소액기부, 물품기부, 재능기부, 헌혈증 나눔 외
- ♣참여방법: 온라인(www.newf.or.kr) 전화(☎ 949-7920~1) 팩스(☎ 949-7922) 방문신청(동 주민센터, 노원교육복지재단)
- ♣참여혜택: 연말정산비용 인정 및 세금공제혜택 (법정기부금으로 100% 소득공제 처리) (노원교육복지재단 ☎ 949-7920~1)

## 2013년부터 음식물 폐수 해양투기 중단 음식물쓰레기 감량 절실

내년부터 음식물쓰레기에서 발생하는 폐수를 바다에 버릴 수 없게 되어 음식물쓰레기 대란이 예상됩니다. 이에 올바른 식문화와 의식변화가 절실히 필요합니다. 음식물쓰레기로 낭비되는 경제적 가치는 연간 20조 원에 해당하며 처리비용도 8천억 원이나 된다고 하니 경제적 비용도 절감하고 지구환경보호를 위해 '음식쓰레기 줄이기'에 적극 동참하여 주시기 바랍니다.

음식물 쓰레기 줄이는 방법

- ▷최대한 물기를 제거 후 배출
- ▷가족 식단에 맞춰 구입할 식재료를 메모하여 필요량만큼 장보기
- ▷식당, 집단급식소에서도 음식 남기지 않기 운동, 남은 음식 싸주기 운동 등 잔반을 줄이기 위한 의식 개선 (자원순환과 ☎ 2116-3813)

## 집·희망·그리고 사람사는 이야기

### 어떤 도움이 필요하십니까?

- ▷취약계층 주거 권리 상담 임대차보호법 등
- ▷공공임대주택 제도 안내 및 입주 연계
- ▷재개발지역 영세가옥주·세입자 주거권리 상담
- ▷지자체와 주거복지관련 민·관 협력체계 형성
- ▷NH 및 SH공사와의 주거복지 관련 동반관계 형성

**노원 주거복지센터**

☎ 930-1180

상담시간: 09:00~18:00

- ▷비주택(고시원 쪽방) 거주자 지원 활동
- ▷주거 취약계층 소규모 주택관리 개선사업
- ▷마을공동체에 대한 주민 여론조사
- ▷노원구 실정에 맞는 주거복지 정책 제안

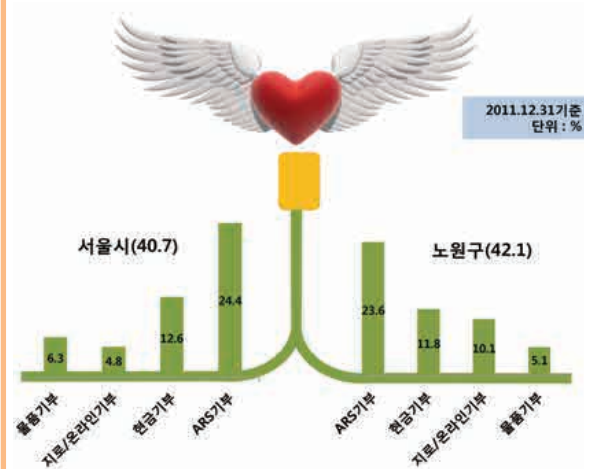
▷지하철: 4호선 상계역 3번 출구 직진 400m

▷버스: 1138, 1139, 1224(상계불암대림아파트 하차)

▷전자우편: nowonhouse@naver.com

## 그래프 노원

### 시민기부 유형별 현황



2011년 서울시민과 노원구민을 대상으로 기부유형에 대한 설문조사를 한 결과를 비율로 나타낸 것임. \* 노원구민 10명중 4명이 기부한 경험이 있는 것으로 조사됨.

출처: 서울서베이

## 100점짜리 복지가 될 때까지- 희망복지지원단이 함께 합니다

위기에 처한 이웃을 찾겠습니다.  
원하는 희망을 귀담아 들겠습니다.  
통합적 맞춤 복지서비스로 돕겠습니다.  
노원구를 희망으로 가득 채우겠습니다.

**노원구 희망복지지원단** (복지정책과 ☎ 2116-3658~68)

## 진화하는 교복구매, 노원이 선도

어느덧 2학기 말, 자녀들의 중·고교 입학 앞둔 학부모에게 고민이 하나 추가된다. 교복비용과 교복브랜드 선택이 바로 그것.

이 고민해결을 위해 지난 10일 구청 대강당에서는 관내 중·고등학교 교사와 학부모 200여 명이 참석하고, 오승걸 교과부 학생자치과장, 윤여천 북부교육지원청 장학사, 김정순 사례발표자, 신중식 주민대표, 유명희 학부모대표, 고경미 교사대표 등 6명의 패널이 참여한 가운데 '교복 합리적 구매를 위한 공청회'가 열렸다.

**착한 교복을 구입하기 위한 노력**

사례발표자인 김정순 혜성여고 교복일괄구매추진위원회장은 학교고유의 디자인 훼손을 막기 위해 4년째 실시중인 일괄구매 방식이 학생당 23~30%의 비용 절감 효과가 있으며, 위원회가 검수·리콜 등에 관여하고 있기에 학부모, 학생, 교사의 만족감이 크다고 했다.

유명희 불암중 교복공동구매추진위원회장은 일괄구매방식이 타업체 제품을 구매할 수 없다는 점을 들어 개인의 자유선택의사를 침해한다는 점을 지적하면서 공동구매도 기간만 길다면 원활히 교복을 공급할 수 있다는 점을 강조하였다.

**열린 토론으로 세상을 바꾸다**

이어 리베이트 의혹, 치수확보문제 등 방청객들의 예리한 질문이 이어졌고, 업체 선정은 투명하게, 추가생산방식으로 치수를 확보한다는 대답이 나왔다.

착용시간 대비 가격을 따지면 교복만큼 실용적인 옷이 없다는 패널의 말처럼, 학생들이 오래 입는 교복의 바람직한 구매방식이 가장 먼저 정착될 구가 행복도시 노원 일 뜻하다.

명예기자 김명화

## 진로체험, 일과 놀이, 배움이 조화로운 구립 '상상이룸센터' 개관

▷개관일: 10.19(금)  
▷장소: 노원역 kt노원지사 신관4층  
▷운영프로그램

디지털라이브러리 '이룸' (전자책 활용교육, 직업 테마별 전시 기획)

프로그램	대 상	운영일시
디지털라이브러리 운영	아동, 청소년 및 지역주민	월~금 09:30~20:00, 토 09:30~17:00
라이브러리 전시회	아동, 청소년 및 지역주민	마지막주 화~토 11:00~20:00

아틀리에 '쏘노로' (목공, 도자, 바느질, 천연재DIY, 푹푹푹 공작소)

프로그램	대 상	운영일시
신나는토요교실	청소년	둘째 넷째주 토요일 14:00~16:00
공간변화 프로젝트	청소년	주 1회 이상

스튜디오 '신나는' (문화예술인과의 교류 및 배움 공간)

프로그램	대 상	운영일시
신나는프로젝트(영상, 웹메, 기획 등)	청소년	목,금 17:00~20:00
뮤직스튜디오 연습실 운영	청소년	화,수,토 11:00~20:00

공간 '상상' (직업 체험교육, 이색 직업특강 및 진로상담 등)

프로그램	대 상	운영일시
직업체험 '커리어액션'	청소년	월1회 이상
진로 하루산책	청소년	월1회 이상
직업인특강	아동, 청소년 및 지역주민	월1회 셋째주 토 14:00~16:00
진로코칭(집단상담)	청소년	월2회

색다른 '진로공작소' (학교순회 진로설계, 우수강사 초빙 진로 아카데미)

프로그램	대 상	운영일시
진로설계워크숍	초등6학년, 청소년	월1회 이상
진로 아카데미	지역주민, 지역실무	5강
지역지원 맵핑과 지원	지역기관	월1회

(상상이룸센터 ☎ 936-3326)

## 노원역, KT노원지사에 '노원 어울림 극장' 개관

▷개관일시: 11.6(화) 15:00  
▷위치 및 규모: 노원역 kt노원지사 신관 지하1층, 282석(1,471㎡)

**11월 기획공연**

- 공연명: 이다도시와 함께하는 상송과 칸초네
- 공연일시: 11.15(목) 19:30
- 장르: 음악회(성악)

(노원어울림극장 ☎ 2116-4970~4972)

## 노원구 상징물

**산비둘기**

산비둘기는 수락산, 불암산에 서식하는 길조로서 노원구민의 평화와 안녕을 기원함

**산철쭉**

산철쭉은 수락산 및 불암산에 많이 분포하며 정열과 명예의 상징으로 노원구민의 진취적인 기상을 표현함

**은행나무**

병충해에 강하고 청량감을 주며 수명이 길어 무병장수를 의미하는 나무로 곱히며 거목으로 성장하는 특성도 있어 무한한 발전을 상징함

**갈대**

노원은 옛날 넓은 평야지대에 갈대밭이 많아 갈대노(藎), 벌판 원(原)자를 써서 노원이 유래하였고 현재 중랑천 기슭에 갈대군락지가 조성되었음

**말**

노원은 사통팔달의 교통요충지로 조선시대 역원이 만들어지고 갈대밭에 말들이 뛰어다니는 것에 유래해 '마들(馬+들판)'이라고도 불림

(디지털홍보과 ☎ 2116-3424)



## 노원구의회

## 제201회 노원구의회

## 임시회 일정 마무리

서울 노원구의회(의장 황동성)가 지난 15일 제2차 본회의를 열고 11일간의 일정으로 진행된 제201회 임시회를 마무리했다.

의회는 이번 임시회에서 8건의 조례와 2012년 제4차 추가경정예산을 처리했다. 그리고 각 상임위원회 부위원장 선출과 각 국별 주요 업무에 대한 보고도 있었다.

이번 임시회에 제출되어 처리된 안건은 행정재경위원회 5건, 보건복지위원회 1건, 도시환경위원회 2건이다. 구체적으로 △ 행정재경위원회(위원장 임재혁)는 서울특별시 노원구 행정기구설치조례 일부 개정 조례(행정지원과), 서울특별시 노원구 자치회관 설치 및 운영 조례 일부 개정 조례(자치행정과), 2012년도 구유재산 관리계획 변경(상계2동 공공청사 신축), 2012년도 구유재산 관리계획 변경(예술회관 별관 건립), 서울특별시 노원구 전통상업 보존구역 지정 및 대규모·준대규모 점포의 등록제한 등에 관한 조례 일부개정 조례(일자리경제과)를

△ 보건복지위원회(위원장 김영순)는 서울특별시 노원구 학생 치과 주치의 및 저소득층 아동 의료지원 조례(의약과)를

△ 도시환경위원회(위원장 이한국)는 서울특별시 노원구 도로굴착복구기금 설치 및 운용조례 일부개정 조례, 서울특별시 노원구 도시녹화 지원에 관한 조례 일부개정 조례를 각각 처리했다.



또한 2012년 제4차 추가경정예산안에 대한 심의와 의결도 이루어졌다. 이번 추경예산안이 제출된 이유는 구유재산 부가가치세 환급금 등 추가 세입 재원이 마련되고 구에서 시급히 시행하여야 할 사업, 그리고 국·시비 매칭 보조사업의 구비 부담을 위해 편성하게 됐다. 예산의 규모와 편성 현황을 살펴보면 제4차 추가경정예산의 규모는 기정예산 대비 8억 9천 7백만원이 증액된 4,661억 1천 3백만원이다. 증액된 세출예산 내역은 △ 공공요금 인상에 따른 운영비 부족분으로 2억 2천만원, △ 『본인서명 사실확인 등에 관한 법률』시행에 따라 전자서명 입력기 구입비 등 4천만원, △ 노원교육복지재단 민간출연금 6천만원 △ 음식물폐기물 처리비 1억 1천만원 △ 국·시비 매칭사업의 구비 의무 부담액으로 장애인 활동지원 사업 등 4개 사업 3억 4천 2백만원을 반영했다.

이밖에 하반기 각 상임위원회를 이끌 부위원장도 선출했다. 운영위원회는 김승애, 배준경 의원이, 행정재경위원회는 송인기 의원, 보건복지위원회는 봉양순 의원, 도시환경위원회는 김승애 의원을 각각 선출되었다. 또 집행부 각 국별 주요 업무에 대한 보고도 있었다. 지난 5일 행정지원국과 기획재정국을 시작으로 감사담당관과

시설관리공단에 이르기까지 모든 부서에 대한 업무보고를 듣고 개선할 점에 대해 주문했다.



이번 임시회는 특별위원회 활동도 결의했다. ‘노원구 자전거 이용 활성화를 위한 특별위원회’다. 앞으로 3개월간 활동하게 될 특별위원회는 김영순, 김우일, 마은주, 배준경, 송인기, 이경철, 정병옥 의원 등 7명으로 구성됐다. 지구온난화 문제와 기후 이상 현상 등으로 자전거 이용이 국가의 주요한 정책으로 대두되면서 교통난 완화, 환경오염 감소, 에너지 절약, 국민건강 증진 등을 재고하기 위한 것이다. 운영기간은 내년 1월 31일까지다.

황동성 의장은 “이번 임시회는 6대 하반기 원 구성 후 처음 열리는 임시회이고 대부분의 조례가 주민 생활과 밀접한 것들이어서 그런지 의원 여러분의 고민의 흔적이 보인다”면서 “능률적인 의회, 주민으로부터 신뢰받는 의회를 만들기 위해 모든 의원들이 협력하자”고 말했다.

(노원구의회사무국 ☎ 2116-3398)

## 우리 몸을 살리는 건강 먹거리 발효음식 잔치에 놀러오세요!

동네 아낙네들이 직접 발효음식을 만들어 보고 시식도 하며, 선조들의 지혜로운 음식문화를 함께 공유하는 마당

▷일시: 11.10(토) 11:00~15:00

▷장소: 중계근린공원

▷주관: 문화연구원 곶·삭다

▷주최: 서울테크노파크 노원비즈플라자

(문화연구원 곶·삭다 ☎ 010-7345-7880)

(일자리경제과 ☎ 2116-3497)



## 노원 사이버 사진 공모전

▷응모기간: 11.12(월) 18:00 까지

▷응모자격: 노원구 홈페이지 회원

▷공모주제

- 녹색도시 노원: 수락산, 불암산 사계 등 녹색도시 이미지를 표현한 사진
- 함께하는 노원: 노원의 일상, 명소, 축제 등과 함께한 사진

▷응모방법: 홈페이지(www.nowon.kr) 공모전 웹사이트 등록

※작품 제목, 사진설명, 촬영장소, 날짜 등 표기

▷응모형식: 5MB 이하의 JPG파일

▷수상 및 상금

- 최우수상(1명): 100만원
- 우수상(2명): 각 50만원
- 장려상(3명): 각 30만원

▷결과발표: 12.3(월) 예정

(노원구 홈페이지 및 개별통보)

(디지털홍보과 ☎ 2116-3431)

## 노원 교양대학 무료 강연

▷일시: 10.30(화) 13:30

▷장소: 노원구민회관 대강당

▷대상: 누구나 가능(선착순)

▷강사: 손욱(교수, 前 CEO)

▷주제: 행복나눔 1·2·5

(1週 1善, 1月 2讀, 1日 5感)

(평생학습과 ☎ 2116-3996)

## 가을철 단풍의 절정기 산악 안전사고 예방

▷하루 8시간 산행, 체력의 30%는 비축

▷일행 중 약한 사람을 기준으로 산행

▷길을 잘못 들었을 때는 아는 위치까지 되돌아가서 다시 확인하기

▷등산화 바닥 전체로 지면 밟기

▷보폭을 너무 넓게 하지 말고 일정한 속도로 걷기

(공원녹지과 ☎ 2116-3954)

### 사료·퇴비로 재활용하기 어려운 김장철 채소쓰레기 배출 안내



11.21(수)~12.20(목) 30일간

▷배출방법 : 물기 제거 후, 채소 쓰레기만 종량제 봉투에 배출

※다른 음식물 쓰레기와 혼합배출시 미수거

▷유의사항 : 12.21(금)부터는 채소 쓰레기를 종전과 같이 음식물 쓰레기 용기에 담아배출

(자원순환과 ☎ 2116-3813)

### 우리 동네 어려운 이웃도 돕고 필요한 서비스는 저렴하게 구입하세요~

#### ▷일촌나눔하우징(주)

지역 저소득층에게 안정적 일자리 제공과 사회서비스를 바탕으로 사회적 경제를 실현하는 기업

- 사업내용 : 인테리어공사, 시설물유지 및 관리, 건물 위생관리용역

(문의 : ☎ 977-8200 www.joytouch.co.kr)

#### ▷(주)이레매일건강

지역과 함께 구강건강증진 사업을 수행하는 구강보건 전문 기업

- 사업내용 : 구강건강관리 프로그램 개발, 교육강사파견, 체험행사, 컨설팅 진행

(문의 : ☎ 6224-8168 www.ire-iohl.or.kr)

#### ※사회적기업이란

취약계층에게 지속적인 일자리와 사회서비스를 제공하여 사회적 목적을 추구하고 동시에 수익을 창출하는 기업으로 비영리 조직과 영리기업의 중간형태이다.

(일자리경제과 ☎ 2116-3496)

### 임신·출산·육아에 관한 정보 이곳을 클릭하세요

#### ▷‘마음더하기’ 정책 포털(momplus.mw.go.kr)

결혼, 임신에서 육아까지 10개 중앙 부처 지원정책과 230여 지자체 지원정책을 한눈에 볼 수 있는 곳. 내게 맞는 정책과 지역별 정책 검색 가능

#### ▷‘마더하세요’ 블로그(motherplus.blog.me)

‘마음더하기’ 정책 가이드북에 있는 내용 검색 가능. 육아 관련 정보도 많아요!

#### ▷‘아이사랑보육포털(www.childcare.go.kr)

보육료 지원 온라인 신청은 물론 보육 정책이나 어린이집 정보, 아이사랑카드 이용 정보 등을 한눈에 찾아볼 수 있습니다. 온라인 상담도 가능하니 꼭 이용해 보세요.

#### ▷‘예방접종도우미’ 사이트(nip.cdc.go.kr)

어린이집이나 유치원 특히, 초등학교 입학 전에 예방접종증명서가 필요한 것 아시죠? 예방접종 할 때마다 병원에서 도우미 사이트로 기록을 보내 접종 내역을 한눈에 볼 수 있어요.

(보건복지부 콜센터 ☎ 129)



## 공릉동 국수 거리, 맛역사를 쓰다

지난 15일, 노원구의 음식문화 특화거리 조성을 위한 ‘공릉동 국수거리’ 선포식이 관내인사 및 주민 300여명이 모인 가운데 열렸다.

박창석 국수거리 상인회장은 “고객을 내 가족 모시듯 하겠으며, 장인정신으로 국수를 만들겠다.”는 다짐을 밝혔다.

거리 입구에 있는 조형물이 세련된 모습을 드러내었고, 신명나는 풍물연주를 길잡이로 국수거리 함께 걷기, 국수 맛보고 맛평쓰기 행사를 가졌는데, ‘국물맛이 최고, 대박예감’이라는 등의 호평이 쏟아졌다.

#### 일품 국수맛은 입소문을 타고

공릉동 319-2번지일대 밀집돼 있는 국수가게는 1980

년대 후반부터 주변 벽돌공장의 인부들을 대상으로 영업을 시작했으며, 이후 택시기사들이 저렴하게 빨리 먹을 수 있다는 입소문이 퍼지면서 가게가 늘어 자연스럽게 국수골목이 형성되었다. 현재는 멸치국수, 비빔국수, 칼국수, 국수전골, 왕만두(전골) 등을 다양하게 맛볼 수 있다.

#### 온 국민이 찾는 거리로

노원구에서는 매월 11일을 ‘국수데이’로 지정하고 노원맛집멋집 누리집에 ‘공릉동 국수거리’란을 신설하였으며, 앞으로 태릉에서 국수거리로 이어지는 테마관광코스를 조성할 계획이라고 한다.

국수거리가 “전국적으로 알려지길 바란다”(임재혁 구의원), “유명해졌으면 좋겠다”(이경수, 78세, 공릉동 50년 거주)는 소망처럼, 구의 지원과 주민들의 염원에 힘입어

담양 국수거리, 제주도 고기 국수거리처럼 온 국민이 찾는 명품거리가 되길 기대해 본다.

명예기자 김명화, 최성옥 공동취재

#### 국수거리 위치



## 우리동네 협동조합... 노원골 사람들, 공동육아협동조합‘통통어린이집’. 방과후교실‘옹달샘’

### 북카페 ‘마을’로 마실 오세요

유기농 공정무역 커피와 차 그리고 건강한 먹거리가 있는 곳입니다. 작은 모임과 필요한 배움을 위한 강좌와 소모임이 열리는 곳으로 이를 위해 누구에게나 공간을 대여합니다. 카페 수익금은 마을로 되돌려 더 나은 마을을 꿈꾸는 곳입니다. 북카페 ‘마을’ 운영자는 ‘노원골사람들’입니다.

▷요일별 소모임(매일 오전 10시 30분)

- 월요일 : 독서모임
- 화요일 : 생활재만들기
- 수요일 : 마을강좌 / 우쿨렐레 강좌
- 목요일 : 마음여행 / 감정공부
- 금요일 : 바느질

(문의 ☎ 070-8627-4192, http://bookcafeth.blog.me)



### 공동육아협동조합 ‘통통어린이집’

- 어린이집 운영 내용과 아이들 생활모습 100% 공개, 유기농 식단
- 부모와 교사가 직접 아이들 교육문제 논의
- 교사 한 명당 아동 수가 최대 12명 이하로 가족 같은 교육환경

(문의 ☎ 3391-2889, www.tongtonghome.org/xe\_board)

### 왕따 없는 방과후교실 ‘옹달샘’

- 맞벌이 부부 자녀들의 초등학교 방과 후 교실 통통어린이집을 졸업한 학부모들을 중심으로 출자하여 만든 방과 후 공부방
- 교사와 함께하는 부모 모임 진행  
수시로 자녀의 생활태도 등을 교사로 부터 직접 듣고 교육방향 논의
- 교사가 늘 함께하며 건전한 또래 관계 형성  
현재 초등학교 1~3학년 학생 12명과 교사 1명이 함께 생활하여 정서적으로 안정

(문의 ☎ 070-4126-1433, http://cafe.daum.net/aftsch)

#### 북카페 ‘마을’ 찾아 가는길

7호선 수락산역 하차 → 수락산디자인거리 경유 → 수락한신아파트 정문 앞, 상가 2층

## 코앞으로 다가온 수능, 이제 수능 모드로 바꿔야~

### 올바른 자기관리로 심적 부담감과 스트레스 다스리자

다가오는 11월 8일에는 2013학년도 대학수학능력 시험이 치러진다. 시험이 얼마 안 남았다는 조바심에 학습계획을 무리하게 세우기보다 흐트러진 생활리듬을 바로잡아 최상의 컨디션을 유지하는 것이 마무리정리 만큼 중요한 시기이기도 하다. 그동안의 노력이 헛되지 않도록 이것만은 꼭 실천해보자.

#### 수능 고득점을 위한 올바른 수험생 자기관리

##### ▷5시간 이상은 자야

집중력, 기억력, 판단력 등 정신 활동은 주기적인 생체리듬을 지니며 여기에 중요한 역할을 하는 것이 바로 잠. 급한 마음에 수면 시간을 줄이게 되면 인체 리듬이 깨져 오히려 학습 능률이 떨어질 가능성이 높아지므로 자정 무렵에는 잠자리에 들고 오전 6시 이전에 일어나는 습관을 들이자.

##### ▷밤엔 어렵게 낮엔 환하게

잠을 잘 자고 최상의 컨디션을 유지하는 수험생이 승리한다. 잠자는 방은 어렵게 하고 낮에는 환한 곳에서 생활하자.

##### ▷수능 시간표에 맞춘 시간 관리

수능 시간에 맞춰 문제를 풀며 시간 안배 연습을

한다. 실제 수능시험을 치른다는 마음가짐으로 시계를 활용해 감각을 기르는 연습이 필요하다.

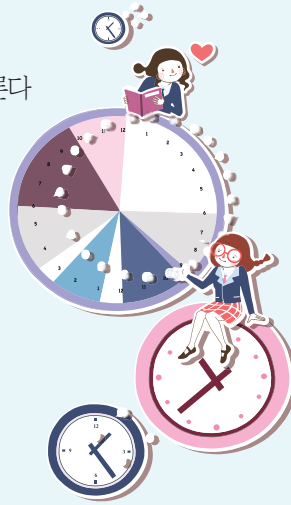
##### ▷뇌는 포도당이 필요해

뇌는 포도당만을 에너지원으로 사용하기 때문에 뇌를 많이 쓰는 수험생들은 당질을 충분히 섭취하는 게 좋다. 지나치면 고혈당과 졸음을 유발할 수 있으므로 주의.

##### ▷마음의 안정이 집중력 높여

끊임없이 걱정하는 사람은 기억력과 집중력이 떨어진다. 미온수로 반신욕을 하면서 휴식을 취하거나 자기 전 명상 또는 조용한 음악을 듣는 것도 마음을 가다듬는데 효과적이다.

자기관리 또한 고득점의 연장선상에 있다고 할 수 있다. 시험장 풍경을 머릿속에 그리며 '나는 잘 할 수 있다' 라는 긍정적인 메시지를 스스로에게 불러넣어 보자. 몸과 마음을 '수능 모드' 로 바꾼다면 그동안 쌓아온 실력을 유감없이 발휘할 수 있지 않을까?



## 1:1 진로·진학 컨설팅으로 2013 대입준비 OK

노원교육비전센터, 11월 12일부터 사전예약 접수

▷상담신청 : 홈페이지 (<http://nest.nowon.kr>)

▷상담장소 : 노원평생교육원 상담실(3층)

▷상담일시 : 월~금, 09:30~17:30

▷준비물

•가채점 기간(11.12~11.27) : 영역별 가채점 원점수, 학생부, 군별 희망대학, 학과 3순위까지

•실채점 기간(11.29~12.26) : 수능 성적표, 학생부, 군별 희망대학, 학과 3순위까지

(교육지원과 교육비전센터 ☎ 2116-4437)

## 부모의 안목이 내 자녀의 미래를 결정한다

### 11~12월 학부모 스쿨 수강생 모집

▷강좌: 자녀 자기주도학습 지도법 / NIE 독서논술 / 중학생 학부모 학습 클리닉 / 영어 학습전략 / 초등수학 자녀 지도

▷신청방법 : 노원교육비전센터

<http://nest.nowon.kr> → 강좌신청 → 기타강좌1

▷신청 후 수강료 납부(선착순 마감)

▷납부방법 : 계좌입금

우리은행 1006-201-316812 노원구청

▷신청기간 : 10.22(월)~10.30(화)

(교육지원과 ☎ 2116-4436~4439)

## 현직 교수·전문가와 함께하는 청소년 엔터테인먼트 진로 탐색 설명회

▷일시 : 11.3(토) 10:00~12:30

▷장소 : 노원구청 2층 대강당 (선착순)

▷대상 : 엔터테인먼트 직업에 관심 있는 학생·교사·학부모

▷내용 : 문화콘텐츠산업 현황과 취업 전망(1부) / 무용 실용댄스 분야(2부) / 방송 예능 분야(3부) / 공연 예술 분야(4부) / 실용음악 예술 분야(5부)

(교육지원과 교육비전센터 ☎ 2116-4437)

## 신나는 과학실험교실

▷교육기간 : 11.6(화)~11.30(금), 주1회

▷등록기간 : 10.16(화)~10.31(수)

▷대상 : 초등1~3학년반, 초등4~6학년반

▷프로그램 : 편사이언스 / 천문우주교실 / 생명과학교실 / 환경과학실험놀이 / 창의력 쏙쏙

▷등록비 : 월 22,000원(재료비 포함)

▷등록방법 : 인터넷 [www.seoulese.or.kr](http://www.seoulese.or.kr) 선착순

(서울영어과학교육센터 ☎ 971-6232)



## 건축물 부설 학교 주차장 야간 개방 추진

우리구에서는 주택가 주차공간 확보 및 무단 주차발생을 줄이기 위해 부설·학교 주차장에 대하여 야간개방을 추진중입니다.

야간개방시에는 필요한 시설비 및 감시장비(CCTV)등을 지원하며 수익금(주차요금)은 운영자 수입으로 귀속되니 야간개방에 많은 참여 바랍니다.

(교통지도과 ☎ 2116-4102)

## 화석연료를 전혀 쓰지 않고 에너지를 생산 활용할 수 있는 환경체험 교육장

### 노원에코(Eco)센터 ..... 11월 수강생 모집

(노원에코센터 ☎ 2116-4402~5)

▷접수 : 10.25(목)~11월 프로그램 시작 일주일전 마감

▷접수방법 : 홈페이지(<http://ecocenter.nowon.kr>)

▷유의사항 : 단체신청은 전화 문의 / 사전 연락 없이 불참 시 향후 프로그램 참가 불이익

▷찾아오는길 : 7호선 중계역 5번출구에서 노원마들스타디움 방향으로 도보 300m / 버스 1120, 1144, 102

구분	프로그램명	일시	시간	신청대상	참가비
기후변화 에너지	기후변화 & 에너지 교실	화,수,목,금	10:00~11:40	유아·초등·단체	없음
에코 디자인	낙엽으로 그려요	매주 금	15:00~16:00	유아·초등·개인	없음
	아보카도 립밤 만들기	매주 수	15:00~16:00	초등·개인	2천원
	아삭아삭 깎두기 만들기	매주 토	15:00~16:00	초등·개인	3천원
	엄마랑 아끼랑 함께하는 냅킨아트	매주 일	14:00~15:30	가족	천원
생태환경	천연염색, 생태체험	화,수,목,금	14:00~15:30	초등·중등·단체	천원
	미니 문패 만들기	매주 토	10:00~11:30	가족	2천원
기 타	청소년자원봉사 가을열매교실	매주 토	10:00~11:30	청소년·개인	없음

## 구민 정보화교육 수강생 모집

▷교육대상 : 만 30세 이상 노원구 주민

▷교육과정 : 컴퓨터기초, 한글2007, 엑셀2007, 파워포인트 2007, 생활속 인터넷, 사진꾸미기 및 동영상 만들기, 한글 2007 중급

▷교육장소 : 구청, 공릉2동주민센터, 노원평생교육원, 월계 종합사회복지관, 중계2·3동 공공복합청사

▷수강료 : 월 10,000원(당첨확인 후 무통장 입금)

▷접수기간 : 10.22(월)~10.31(수)

▷교육기간 : 11.5(월)~11.30(금), (월·수·금·화·목)

▷접수방법 : 인터넷 접수(<http://ll.nowon.kr>) 후 전산추첨 ※ 기초반은 전화접수도 가능

▷당첨자발표 : 11.2(금) 10:00

### 무료 장애인 방문 컴퓨터 교육

▷교육대상 : 지체 1·2급 장애인

▷접수방법 : 수시 전화 접수(선착순)

(평생학습과 ☎ 2116-3995)



**보건소와 함께하는**  
**클릭!**

**건강코너**

<http://health.nowon.seoul.kr>

**학생 및 저소득층 아동 치과 주치의 사업**

- ▶ 대상: 초등학교 42개교 4학년 전원
- ▶ 기간: 10월~12월 14일
- ▶ 방법: 학교에서 받은 가정통신문의 동의서를 지참하고 지정 치과의원에 예약 방문
- ▶ 세부내용
  - 치과의사 진료 및 구강검진
  - 바른 잇솔질 교육
  - 충치예방 치면세균막 관리, 불소도포, 치석제거 실시

(의약과 건강증진팀 ☎ 2116-4549,4370)

**금연클리닉 및 '수요야간금연클리닉' 운영**



- ▶ 대상: 관내 거주 및 직장을 가진 흡연자 중 금연 희망자
- ▶ 시간: 평일 09:00~18:00  
매주 수요일 21:30
- ▶ 내용
  - 6개월에 걸쳐 9차 이상 금연상담서비스 및 일산화탄소 측정
  - 6개월 후 12개월까지 추후관리
  - 니코틴보조제 및 행동강화 물품 지원

(의약과 건강증진팀 금연클리닉 ☎ 2116-4538~4541)

**영·유아 중고물품 장터**

- ▶ 일시: 11.17(토) 11:00~15:00
  - ▶ 장소: 노원구보건소 앞마당
- 중고물품 장터 판매 참가 신청하기
- ▶ 접수: 10.25(목)~11.9(금)
  - ▶ 접수방법: 인터넷(노원구보건소 홈페이지) 및 전화접수 가능
- (생활건강과 영유아실 ☎ 2116-4513)

**뇌졸중을 예방하는 건강생활법 교육**

- 뇌졸중은 응급상황!**
- ▶ 일시: 11.7(수) 13:40~15:00
  - ▶ 대상: 지역주민
  - ▶ 장소: 보건소 4층 보건교육실
  - ▶ 강사: 박상순 서울의료원 신경과 교수
  - ▶ 뇌졸중, 의심되면 즉시 병원으로! → ☎ 119
  - ▶ 뇌졸중, 시간이 곧 생명! → 3시간내 병원 도착
- 심뇌혈관질환 예방 생활 수칙**
- ▶ 음식은 싱겁게 먹는다.
  - ▶ 담배는 반드시 끊는다.
  - ▶ 술은 하루에 한두 잔 이하로 줄인다.
  - ▶ 가능한 한 매일 30분 이상 운동을 한다.
- (의약과 건강증진팀 ☎ 2116-4365)

**아토피·천식 환아 의료비지원**

- ▶ 대상: 관내 거주하는 만 12세 이하 아토피피부염·천식 질환 환자 중
    - 국민기초생활보장수급자, 의료급여수급권자
    - 건강보험 가입자 보험료 부과기준
      - 직장가입자 76,000원 이하
      - 지역가입자 81,000원 이하
  - ▶ 신청서류: 보건소 홈페이지 (<http://www.nowon.kr/health>) 알림마당 → 공지사항
- (생활건강과 건강지원팀 ☎ 2116-4355)

**우리 가정의 든든한 건강 지킴이, 국가암 조기검진!**

- ▶ 국가암 조기검진 대상자
    - 의료급여수급권자
    - 건강보험가입자 및 피부양자로 해당연도 검진대상자 중 보험료부과기준 하위 50%에 해당하는 자
  - ※ 해당연도 국가암 조기검진자는 암 발생 시 보건소 암치료비 지원 가능
  - ※ 암 검진표 분실 시 건강보험공단 (☎1577-1000)에서 재발급
  - ▶ 암종별 대상자 기준 및 검진주기
    - 위암: 만 40세이상 2년주기
    - 유방암: 만 40세이상 2년주기
    - 자궁경부암: 만 30세이상 2년주기
    - 간암: 만 40세이상 1년주기
    - 대장암: 만 50세이상 1년주기
  - ▶ 일반검진: 검진비 10% 본인 부담
- (생활건강과 건강지원팀 ☎ 2116-4354)

**장애인 산모 신생아 도우미 지원**

- ▶ 대상: 1년 이상 거주한 노원구민 중 1급~3급 장애인(뇌병변, 지체, 지적, 시각, 자폐, 정신장애 등) 산모
  - ▶ 접수기간: 출생전 40일전~출생후 20일까지
  - 단태아: 2주(12일)
  - 쌍생아: 3주(18일)
  - 삼태아 및 2급 이상 장애인 산모: 4주(24일)
- (생활건강과 모자보건팀 ☎ 2116-4350)

**안전상비의약품 판매자 교육신청 안내**

- 안전상비의약품 약국의 판매를 주요 내용으로 하는 약사법 개정법률이 오는 11.15일부터 시행될 예정입니다.
- ▶ 안전상비의약품을 판매할 수 있는 곳 (3가지 필수 조건)
    - 소매업자이면서, 24시간 연중 무휴 점포 운영
    - 대한약사회가 실시하는 안전상비의

- 약품 판매자 교육(4시간) 사전에 수료
- 바코드로 물품 관리 및 위해 의약품 발생 시 판매가 제한되는 시스템 구축
- ▶ 교육기관: (사)대한약사회
- ▶ 교육신청: 온라인([www.eduhds.or.kr](http://www.eduhds.or.kr)) 또는 전화(☎ 581-0638)
- (의약과 약무팀 ☎ 2116-4376/4369)

**임신부에게 엽산제 지원**

- 신경관 결손으로 유·사산 또는 선천성 기형아를 출산할 가능성을 효과적으로 예방
- ▶ 대상: 노원구 보건소 등록 임신부
- ▶ 기간: 연 중
- ▶ 장소: 노원구보건소 2층 모성실
- ▶ 내용: 임신일로부터 3개월까지 엽산제 지원
- ▶ 준비물: 산모수첩
- (생활건강과 모성실 ☎ 2116-4510)



**노원구 관내 공원에서는 금연입니다.**

- ▶ 7월부터: 도시·근린공원내 흡연 시 과태료 부과
  - ▶ 9월부터: 어린이 공원 내흡연 시 과태료 부과
- (의약과 건강증진팀 ☎ 2116-4362)

**어르신 실명예방사업 안 검진 대상자 모집**

- ▶ 대상: 노원구 60세 이상 저소득층 어르신 150명
  - ▶ 일시: 11.8(목) 09:30~15:00
  - ▶ 접수기간: 10.25(목)~11.7(수)
  - ▶ 장소: 구청 2층 대강당
  - ▶ 검진내용
    - 문진, 시력검사, 안압검사, 굴절검사 및 수술 상담 등
  - ▶ 검진기관: 한국실명예방재단
- (생활건강과 방문보건팀 ☎ 2116-4338)

**노원정신보건센터 학부모 연수**

- 행복한 아이 현명한 부모를 위한 강의 -

- ▶ 주제: 학교폭력과 정신건강의 이해
- ▶ 일시: 11.14(수) 10:00~12:00
- ▶ 대상: 노원구 거주 학부모
- ▶ 장소: 구청 기획상황실(5층)
- ▶ 신청: 전화신청(40명)
- ▶ 강사: 전성일(소아정신과 전문의)

(노원정신보건센터 ☎ 2116-4593)



**'심폐소생술' 교육상설장 운영**

- 가족과 함께 교육 받아야 효과 커 -

- ▶ 대상: 만성질환 등 고위험 가족 및 지역주민
- ▶ 교육시간(평일 3회 운영)
  - 10:00~11:30, 14:00~15:30, 16:00~17:30
- ▶ 토요일 교육
  - 11/10, 11/24 09:30~11:00, 2회 운영
  - ※ 학생 토요일교육 봉사신청자는 귀가시 홍보활동 30분 실시(봉사활동 2시간 인정)
- ▶ 야간교육: 11.28(수) 19:00~20:30
- ▶ 장소: 구청 1층 심폐소생술 교육장
- ▶ 내용
  - 심폐소생술 이론 및 사람 모형을 통한 체험실기 교육
  - 자동제세동기 사용법 이론 및 실습 교육

(의약과 ☎ 2116-3321~3)

**치매 지원센터 운영**

- 치매! 미리 미리 예방할 수 있습니다 -

**치매 선별 검사**

- 대상: 관내 만 60세 이상 어르신(신분증 지참)
- 기간: 월요일~금요일 09:00~18:00

**치매 예방 교실**

- ▶ 대상: 노원구민으로 나이 제한 없음
- ▶ 일시: 매주 화요일 오전 10시(4주)
- ▶ 교육내용
  - 매월 첫째주: 치매란 무엇인가
  - 둘째주: 치매 예방 일상생활, 치매 가족 조호방법, 치매 예방인지 작업 활동
  - 셋째주: 치매 예방인지 작업 활동, 치매예방운동
  - 넷째주: 치매에 대한 Q&A / 수료식

(노원구 치매지원센터 ☎ 911-7778)

### 불공정 하도급 근절을 위한 하도급부조리신고센터 설치 운영

- ▷설치장소: 구청 감사담당관(3층)
- ▷신고대상: 구청에서 발주한 건설공사 중 임금체불 및 하도급 부조리 관련 사항

(감사담당관 ☎ 2116-3068)

### 한우 원가판매 직거래 장터

- ▷기간: 11.2(금)~11.4(일) 11:00~18:00
- ▷장소: 중계근린공원(노원구민회관 옆)
- ▷참여: 전국한우협회 울산시지부 등
- ▷내용
  - 한우 50여 마리에 해당하는 물량
  - 안심, 등심, 사골 등 다양한 부위의 한우를 시중가 대비 40% 저렴하게 판매
  - 선착순 반짝세일 진행 등

(일자리경제과 ☎ 2116-3483)

### 가계부채 고민, 서울시에서 도와드려요



#### 가계부채 종합상담센터 운영 안내

- ▷상담대상: 시민이면 누구나
- ▷상담내용: 재무설계, 서민금융상품, 채무조정, 주거 및 복지 등 가계부채 관련 종합상담 서비스 제공
- ▷상담일시: 월~금(공휴일 제외) 09:00~17:00
- ▷이용방법: 120번 전화예약 및 방문상담

#### 재무상담창구 운영 안내

- ▷장소: 17개 서울신용보증재단 지점 내
- ▷상담대상: 서울소재 소기업, 소상공인
- ▷상담내용: 종합재무설계, 금융지식, 고충상담 등
- ▷상담일시: 월~금(공휴일 제외) 09:00~17:00
- ▷이용방법: 전화예약(☎ 1577-6119) 및 방문상담

(다산콜센터 ☎ 120)

### 배우자폭력/부부갈등 회복을 위한 심리치유·성장 무료 집단상담프로그램

우리 가정, 우리 부부관계 갈등이 무엇인지를 알면 어려움을 해결하는데 많은 도움이 됩니다. 이제 혼자서 고민하지 마시고 상담전문가와 함께 하세요

- ▷일시: 11.3(토)~12.22(토)
  - 매주 토요일 10:00~13:00
- ▷대상: 부부폭력(신체폭력, 언어폭력, 정서폭력 등) 또는 부부갈등으로 심리적 어려움이 있는 개인 또는 부부 8명
- ▷장소: 월계우리가족상담소
- ▷신청방법: 전화/내방접수/홈페이지 신청(www.가정폭력.com)
- ▷선정기준: 배우자 폭력, 부부갈등심화 가정 우선선정, 선착순 마감, 11.1(목)까지 접수

(월계우리가족상담소 ☎ 904-0179)

### 어린이보호구역(School Zone) 안에서 이것만은 꼭 지켜주세요!

- ▷주행속도는 30km/h 이하로 천천히 가기.
- ▷횡단보도 앞에서는 멈추어 서기.
- ▷차량 주정차를 하지 말기.

(교통지도과 ☎ 2116-4105)

### 장애인·노약자 무료셔틀버스 운행 안내



- ▷운영시간: 08:00~18:00
- ▷이용대상: 장애인, 노인 등
- ▷운영노선
  - 1노선: 노원구청 ↔ 상계역 ↔ 창동역
  - 2노선: 노원구청 ↔ 석계역 ↔ 태릉사거리
- ※세부노선도: <http://www.nowon.kr/> '장애인 배너-무료셔틀버스' 에서 확인가능

(장애인지원과 ☎ 2116-3316)

### 반려동물의 보호와 유실·유기 방지를 위한 '동물등록제' 를 내년부터 시행합니다

- ▷대상동물: 주택·준주택에서 기르는 3개월 이상인 개
- ▷등록장소: 구청장이 지정한 등록대행업소 (추후 공지)
- ▷등록방법: 무선전자식별장치(내장형, 외장형) 장착 또는 인식표 부착
- ▷등록 수수료: 내장형(2만원) / 외장형(1만5천원) / 인식표 부착(만원) / 등록사항 변경신고(무료)

(일자리경제과 ☎ 2116-3482)

### 노원두레 푸드마켓 후원을 위한 1인 1계좌 사랑나누기 운동에 참여합시다

우리의 사랑이 모여 기초생활 수급자 등 저소득층이 매일 1회 필요한 식료품을 담아갈 수 있습니다

- ▷후원방법: 1인 1계좌 / 월 2천원, 4천원, 5천원 등 선택

(복지정책과 ☎ 2116-3654, 각 동주민센터)

(노원두레푸드마켓 ☎ 2116-4735~6)

### 전통시장 활성화를 위한 공동 도깨비시장 주변 평일 주·정차 허용

- 국민은행~시장입구 구간, 주차면수 13면 -
- ▷시행일: 9.24(월) ~ 계속
- ▷주·정차 금지시간대: 07:00~09:00, 17:00~20:00
- ※ 금지시간 외 상시 주·정차 가능
- ▷주·정차 허용시간: 2시간(단, 전통시장 이용고객에 한함)

(일자리경제과 ☎ 2116-3488)

### 국가기초구역 설정에 따른 의견제출 안내

도로명주소법에 따라 국가기초구역을 설정하고자 하니 이에 대한 의견이 있는 분은 부동산정보과로 제출 바랍니다.

- ▷국가기초구역: 도로명주소를 기반으로 국토를 읍·면·동의 면적보다 작게 일정한 경계를 정하여 나눈 구역
- ▷제출기한: 10.31(수)
- ▷기초구역 설정현황 등은 구청 비치

(부동산정보과 ☎ 2116-3607~9)

### 다문화가족·장애인·고령자를 위한 운전면허 교실

- ▷운영기간: 매월 둘째, 넷째주 목요일 13:00~15:00
- ▷교육대상: 노원, 도봉, 강북, 동대문, 중랑구 거주 다문화가족·장애인·고령자 등 사회적 약자
- ▷교육내용: 운전면허 학과강의
- ▷강의언어: 한국어(수강료 무료)
- ▷교육장소: 도봉면허시험장 2층 학과교육장
- ▷문의: 면허시험부 ☎ 2092-0104

(도로교통공단 도봉면허시험장 ☎ 2092-0122)

### 학교폭력, 117센터·「안전 Dream」으로 신고하세요!

신고접수 즉시 학교폭력 ONE-STOP 센터 로 연결, 상담 전문경찰관과 전담수사팀, 심리상담사 등이 24시간 상주하면서 학교폭력 피해자를 신속히 보호하고 가해자 수사를 진행하게 됩니다

- ▷국번없이 117
- ▷인터넷: [www.safe182.go.kr](http://www.safe182.go.kr)
- ▷모바일: [m.safe182.go.kr](http://m.safe182.go.kr)
- ▷SMS: #0117(무료)

(서울지방경찰청 ☎ 700-2857)

### 아빠와 함께하는 전시체험

- ▷일시: 12월까지 매주 화요일 (19:00~20:00 공휴일제외)
- ▷대상: 초등학생을 자녀를 둔 가족
- ▷내용: 부모와 자녀가 각각의 눈높이에 맞춰진 다른 프로그램 참여
- ▷모집: 인터넷 접수([www.museum.seoul.kr](http://www.museum.seoul.kr))

(서울역사박물관 ☎ 724-0193, 0196)

### 세계문화유산 한글의 안내자 '디지털 한글박물관'

- 한글 관련 정보를 모아둔 온라인 전용 박물관 -  
국내외에 흩어져 있는 한글 문화유산을 디지털화하여 '한글의 탄생과 역사', '생활 속 한글', '학술 정보관' 등의 콘텐츠를 제공하며 교육적 가치가 높아 2011년 최우수 청소년 권장 사이트로 선정되기도 하였다.

(www.hangeulmuseum.org)

(디지털 한글박물관 ☎ 2669-9750)

### 세종, 오늘의 한글 글꼴을 보다 展

- ▷기간: 10.28(일) 까지
- ▷관람시간: 10:30~22:30(월요일 제외)
- ▷장소: 세종이야기 한글갤러리 (종로구 세종대로 175)
- ▷관람료: 무료

(세종문화회관 교육전시팀 ☎ 399-1153)

## 기고

## 병원비 불안, '100만원 상한제'로 해결



세상 살다보면 걱정이 많다. 주거비도, 등록금도, 일자리도 걱정이다. 모든 걱정거리 가운데 단연 으뜸은 '병원비 폭탄' 이지 않을까 싶다.

이 보험 저 보험 들어 보지만 임시방편에 불과하다. 가구당 민간의료보험료가 평균 월 18만원으로 비싸고, 어떤 민간의료보험은 복잡한 약관을 이유로 한 푼도 안주는 경우도 있다.

실손의료보험 같은 경우도 우선은 도움이 되지만 갱신될 때마다 보험료가 빠르게 올라 노년에는 사실상 대책이 되기 어렵다.

'병원비 걱정 없이 살아보자'는 생각으로 출발한 시민들의 움직임이 바로 '국민건강보험 하나로 100만원 상한

제'이다. 누구든 1년에 자신이 내는 병원비 본인부담액을 최대 100만원으로 정하자는 것이다. 또 비급여는 없애고 배보다 배꼽이 크다는 간병비도 국민건강보험에서 책임 지자는 내용이다.

이렇게 말하면 '엄청난 재정'은 누가 털 거냐는 물음이 뒤따른다. 14조원이 새로 투입되면 이 모든 게 가능하다 (2012년 기준). 국민건강보험 재정은 가입자, 기업, 국가가 함께 내는 '연대재정방식'으로 조성된다. 국민이 1인당 월 평균 1만1천원만 내면 가능하다(계층별로 4천 원~4만원). 여기에 기업, 국가 몫이 더해져 14조원이 마련된다.

추가 보험료가 부담스러울 수 있지만, 3인가구의 경우

평균 3만3천원만 내면 민간의료보험 월 18만원을 내지 않아도 되니 오히려 가계비를 절약하는 일이다. 그리하여 '1만1천원의 기적'이라고도 불린다.

아무리 좋은 계획이 있다고 하더라도 당사자인 국민이 직접 나서야 실현될 수 있다. 100만원이 넘는 모든 병원비는 국민건강보험 하나로! 나와 내 가족, 우리 이웃의 건강한 삶을 보장할 수 있는 중요한 운동이다.

문의 : 내가 만드는 복지국가 ☎ 070-8115-6349  
(<http://www.mywelfare.or.kr>)

오 건 호  
(내가만드는복지국가 공동운영위원장)

### 손맛 좋기로 소문난 맛 집, 어르신 국수잔치 열어 가게는 작아도 나눔은 통크게

나눔에서 얻은 감사의 마음과 따뜻한 정성 가득한 음식이 어르신들의 웃음이 되었을 비타민 밥상 잔치날!

"잔치국수 드시러오세요! 맛있으면 공짜, 맛있어도 공짜!" 가게 앞 복도에 붙은 포스터가 재미있다. 테이블 여섯 개의 작은 가게에서 열린 어르신들을 위한 한가위잔치. 가게는 작아도 세상을 즐겁게 사는 행복의 화수분이 자라는 곳 비타민 밥상. 이곳은 예쁜 여사장의 모습처럼 정갈하게 꾸며진 양심음식점이다. 영업시간도 특별해 오전 10시부터 3시 30분까지이며 월요일부터 금요일까지만 영업한다.



상계6·7동 일신상가 2층에 자리한 "비타민밥상"음식점은 손맛 좋기로 소문난 맛 집이다. 인스턴트와 냉동식품을 사용하지 않고 천연재료를 사용하여 정성스럽게 장만하는 음식솜씨는 이미 정평이 나왔다. 그 뿐 아니다. 작년 개업한 후 지금까지 홀몸 어르신에게 반찬을 후원하며 나눔을 실천하는 아름다운 가게이다.

"평소 어르신들과 음식을 나누어 먹고 싶어 기회를 보고 있었는데 때가 온 거죠. 명절 뒤에 혼자계시는 어르신들이

더욱더 외로워하고 쓸쓸해 한다는 생각에 이런 잔치를 열었다."는 사장님의 깊은 마음이 읽혀진다.

#### 나눔은 현재의 행복을 최고로 즐기는 방법

지난 10월 2일 이날 준비한 잔치국수와 김밥, 절편 100인분이 모두 소진 될 정도로 눈코 뜰 새 없이 바빴다. 이날 하루는 모든 손님에게 무상대접을 하고 상계6·7동 홀몸 어르신 돌보미 서비스회원들이 음식을 나르고, 어르신 모셔오기를 도와 잔치집답게 훈훈한 마음과 웃음이 가득했다. "나누기도 전에 나눔을 받았어요." 좋은 일을 한다고 하니 떡은 올케언니가 야채 대주시는 분은 달걀 다섯 판을 선택 후원해 주었다고 한다. 모금함에는 손님들의 마음이 담긴 음식 값이 성금으로 이어졌고 지인들의 정성까지 보태져 시립노인종합복지관에 기증됐다. 모아진 정성은 혼자사시는 어르신 겨울나기를 위해 귀하게 쓰일 것이다. 나눔은 현재의 행복을 최고로 즐기는 방법이라 한다. 기다리는 이웃이 있어 한가위 명절에도 잔치준비로 행복했다는 그 마음이 노원에 가득 번져나가길 희망한다.

명예기자 고영미

#### 청암중학교 주부(성인)학생 모집

무료한글반·초등검정고시반, 400명 선착순 접수  
▷대상: 초등학교 졸업자, 중학교 검정고시 합격자  
▷수업료 및 교과서 무료지급  
(청암중학교 ☎ 930-6511,5580 [www.ca.hs.kr](http://www.ca.hs.kr))

#### 서정대학교 직장인·성인·주부반(무시험)모집

▷모집학과(야간): 사회복지경영과  
▷모집기간: 수시(선착순)  
▷교육장소: 서정대학 본교 및 과천교육실, 구리교육실  
(서정대학교 031-860-5028 [www.seojeong.ac.kr](http://www.seojeong.ac.kr))

#### 경북대학교 학생 모집

신입생 모집	노원구청과 관학협력 체결대학
<p>취업을 최우선으로 하는 현장맞춤형 교육실시</p> <p>Singapore 무료 어학연수 연간 240명</p> <p>서울·수도권 무료 통학버스 37대</p> <p><b>경북대학교</b> <a href="http://www.kbu.ac.kr">www.kbu.ac.kr</a></p>	

### 지구를 살리는 지름길

사람은 평균체온이 0.3℃ 높아질 때부터 고통을 느끼기 시작한다. 하물며 지난 100년간 0.74℃가 상승한 지구는 이미 열병을 앓고 있다고 해도 과언이 아니다. 산업혁명 이후 화석 연료의 사용증가로 온실가스가 지속적으로 발생하면서 지구가 더워지는 이른바 '지구 온난화'가 그 주범이다.

지난 여름철 거센 태풍의 습격, 열대야 등 서울 곳곳에서 일어나고 있는 기후변화도 예사롭지 않다. 쓰레기 배출을 줄이는 일상 속



### 쓰레기 부피를 줄이는 생활부터.....

작은 실천부터 시작해 하나뿐인 지구를 살리는 일에 관심을 기울일 때이다.

#### 쓰레기 부피를 줄이는 아이디어

- 1 우유팩은 재활용한다**  
우유팩은 의외로 재활용 아이디어가 많다. 윗부분을 잘라 버리고 참기름이나 간장병 등을 꽂아두면 양념이 병 표면에 묻어 지저분해지는 일이 없다. 아이들 장난감이나 상자 등으로 다양하게 이용해 본다.
- 2 잘게 자른다**  
재활용이 되지 않는 각종 상자류나 두꺼운 코팅종이, 플라스틱류 등은 납작한 모양으로 분해하거나 잘게 잘라 버린다.

- 3 신문지 수납 상자를 따로 마련한다**  
신문은 매일 배달되므로 금세 부피가 늘어나기 마련. 종이 상자를 준비해 차곡차곡 쌓았다가 끈으로 묶어 버리고 상자는 다시 사용하면 편리하다.
- 4 딱지 모양으로 접는다**  
두껍고 거친 비닐 포장재의 경우 그대로 쓰레기봉투에 넣으면 부풀어 올라 자리를 많이 차지한다. 딱지 모양으로 접거나 매듭을 꼭 지어 버리는 것이 요령.
- 5 섬세한 아이디어**  
아이스크림 주문시 컵보다는 콘으로 주문. 종이 테이프를 사용하면 종이박스 분리 수거 시 일일이 떼어내지 않아도 되어 편리하다.

## 동네빵집사람들의 아름다운 선행

“혼자서 할 수 있는 일은 작습니다. 함께 할 때 우리는 큰 일을 할 수 있습니다.” 라고 한 헬렌 켈러의 명언이 있다. ‘대한제과협회 노원구지회 동네빵집사람들’이 지난 10월 12일 행복드림노원문화축제 개막식에서 마음을 모아 빵 나눔 행사를 가졌다.

이 행사는 중계동 등나무 근린공원 개막식 축제 전야제 현장에서 볼 수 있었다. 구민의 성원에 힘입어 맛있는 빵이 금방 동이 났다. 이날 모금된 성금은 전액 교육복지재단에 기부돼 올겨울 어려운 이웃을 위해 쓰일 예정이다.

### 동네빵집 많이 사랑해주세요

이 모임의 민부곤 회장은 동네빵집을 이용해 주신 구민들과 나눔에 적극 동참하는 회원빵집에 고마움을 전하며 앞으로도 동네빵집을 많이 사랑해 주시길 당부했다. 대기업 빵집에 밀려 점점 쇠퇴해가는 동네 빵집이지만 구에서 실시하는 나눔 행사에는 빠지지 않고 참여하며 정 많고 인심 좋은 마음 하나로 한해도 거르지 않고 앞장서는 모범 빵집들이다.

동네빵집 사람들은 노원구가 신도시로 막 생길 무렵부터 결성돼 지금까지 불우이웃 행사에 앞장선 훈훈한 가게들의 모임이다. 요즘 경기도 그렇고 대기업 빵집의 점령으로 점점 경영여건이 어려움에도 복지관에 생일케이크 기증이나 어르신 잔치에 쓰일 나눔에는 늘 제일 먼저 동참한다. 성민복지관에서 저소득가정 어린이를 대상으로 하는 쿠키 체험행사나 평화복지관에 책 모으기 기부 행사에도 적극 참여하는 등 그동안 알려지지

## 이웃 돕기 나눔행시

수익금 전액 불우이웃돕기 성금으로 노원구청에 기부합니다



않았던 착한 동네빵집이다.

### 내 가족이 먹는 빵 건강한 빵을 만듭니다

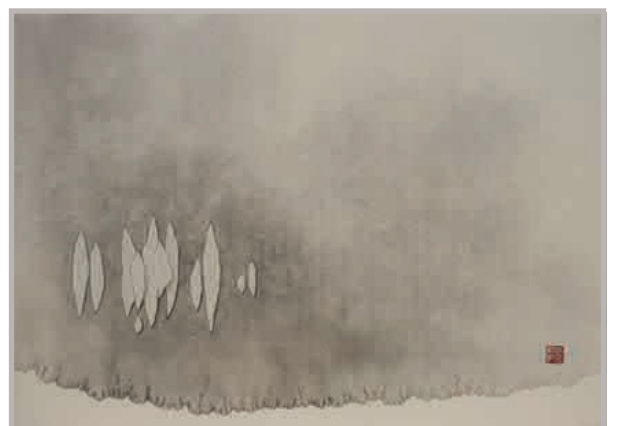
동네빵집은 화학재료가 아닌 천연재료인 과일(사과, 레몬, 건포도, 요구르트 등)을 일주일간 발효시켜 건강한 빵을 만든다. 동네빵집에서 만나는 빵은 슬로우 푸드로 천연발효 빵이라 시간과 손길이 많이 필요하지만 식이섬유와 유산균이 풍부하고 소화를 돕는 몸에 유익한 장점이 있다. 동네빵집을 방문 할 때는 꼭 “천연발효 빵 주세요!” 해보자. 정성과 착한 마음이 가득한 건강한 빵을 이용하면 가족 건강도 챙기고 불우이웃도 도울 수 있고 동네빵집도 살릴 수 있는 일석삼조의 효과를 얻을 수 있다.

### 나눔참여 동네빵집

민부곤과자점 / 엘리제과자점 / 이대균과자점 / 빵굽터 / 델리명과 / 마인츠통제과 / 빼네뜨리명과 / 에센브르과자점 / 푸르몽드과자점 / 바이에른과자점 / 흥영표과자점 / 빵굽는쉐프 / 마이스터제과학원

문의 : 대한제과협회노원지회 ☎ 952-9877

명예기자 고영미



### 추억



#### 이환교

(현) 한국미술협회 노원구지부장  
노원미술협회 회장  
서라벌 예술대학 미술과 졸업  
한국미술전, 중앙 한국화전, 서울국제미술제, 대한민국의 현대미술작가전의 국내외 초대전 참가

### 상계종합사회복지관 프로그램

- ▷ 프로그램명 : 수지침 시술
- ▷ 접수 : 신규회원(매월 26일~31일)
- ▷ 일시 : 매주 월요일 14:00~16:00
- ▷ 대상 : 60세 이상 어르신(신분증 지참)

(상계종합사회복지관 ☎ 951-9930)

### 마들사회복지관 프로그램

- ▷ 프로그램명 : 키다리엄마 펠트장난감 만들기
- ▷ 내용 : 친환경 소재 펠트 천을 이용한 아동 장난감 만들기 및 나눔 활동
- ▷ 일시 : 매주 수요일 10:00~12:00
- ▷ 대상 : 펠트만들기에 관심 있는 지역주민 여성 누구나
- ▷ 신청 : 기관방문 및 전화접수(무료)

(마들사회복지관 ☎ 971-8387)

## 사교육, 꼭 필요한가요?

## 사교육 걱정없는 등대지기 학교

대한민국에서 사교육을 하지 않는 학부모를 찾을 수 있을까? 대부분의 학부모들은 사교육을 하는 이유에 대해서 ‘우리 아이가 뒤쳐질까 봐 불안해서’ 라고 대답했다고 한다. 그렇다면 사교육을 받는 아이들이 모두 뒤쳐지지 않고 공부를 잘 하는가 하면 그것도 아니다.

그럼에도 불구하고, 왜 만만치 않은 사교육비를 써가면서 사교육을 끊어버릴 수 없는 것일까. 이러한 학부모들의 사교육 걱정을 덜고, 사교육과 관련된 오해와 잘못된 정보로 혼란을 겪는 구민들에게 올바른 정보를 제공하여 건강한 시민모임이 형성되도록 유도에 공교육 활성화에 이바지하고자 하는 취지의 강의가 열렸다.

지난 8일부터 17일까지 4회에 운영된 ‘사교육 걱정없는 등대지기 학교’ 가 바로 그것. 인터넷과 현장접수를 통해 수강신청을 받아 약 200여명의 학부모가 참여해 사교육에 대한 관심이 얼마나 높은지를 알 수 있었다.

제 1강에서는 ‘사교육 이기는 학습법’으로 이범 교육평론가가 학교를 입시지옥으로 만든 우리 교육의 모순에 대한 핵심을 분석하고 대안을 제시했다.

제 2강은 ‘아깝다 학원비! 아깝다 영어 헛고생!’을 통해 영어 사교육과 관련한 잘못된 정보와 진실에 대한 김승현 영어사교육포럼 부대표의 강의를 들었다.

제 3강 ‘진학교육은 가라, 이제 진로교육이다’ 시간에는 사교육세상의 송인수 공동대표가 사교육을 줄이기 위해 점수와 등수 위주의 진학교육을 벗어나 진로와 적성중심

의 교육이 필요함을 강조하고 실제적인 원리와 지침을 이야기해주었다.

마지막 4강에서는 ‘사교육 걱정없는 세상은 꼭 옵니다’라는 희망적인 주제로 사교육세상의 윤지희 공동대표가 입시경쟁과 사교육 걱정 가득한 세상에서 시민들이 세상을 바꾸기 위해 할 수 있는 일들을 함께 이야기 나누며 마무리 되었다.

강의는 주제별로 약 2시간에 걸쳐 진행됐고, 각 강의가 끝난 뒤에는 희망자에 한해 강사와 다과를 나누며 질의응답 및 답소를 나누는 시간도 따로 마련되어 더욱 유익했다는 후문이다.

대한민국의 사교육 규모는 한해 무려 20조원. 하지만 투자하는 것에 비해 모든 아이들이 공부를 잘하고 있지는 않은 것이 현실이다. 그리고 모든 아이들이 꼭 공부를 잘해야 하는 것은 아니다.

아이들 각자의 개성을 인정하고 존중하는 것이 사교육을 제대로 활용할 수 있는 첫걸음이 아닐까. 우리 아이들이 사교육과 입시의 압박에 시달리지 않고 즐겁게 공부하고 재능을 펼칠 수 있는 날이 오기를 기대해 본다.

문의 : 사교육 걱정없는 세상( <http://noworry.kr> ☎ 797-4044~6)

명예기자 이미경



## 디지털 전환 정부지원! 콜센터 124로 지금 바로 신청하세요!

2012년/ 지상파 아날로그 TV 방송이 종료됩니다.

아날로그 TV로 지상파 방송만을 시청하는 가구는 디지털 전환을 준비해야 합니다. 정부에서 디지털 전환을 도와드립니다. 지상파 디지털 전환, 어렵지 않아요!

**지역이 보이는 가구는 디지털 전환을 준비해야 합니다.**

아날로그 TV로 지상파 방송만 시청

**저소득층**  
기초생활수급권자  
차상위계층자

**지원내용**

디지털 컨버터 1대 또는 정부 지정 디지털 TV 구매시 보조금 10만원 지원  
\* 필요시 인터넷·가·보·수 또는 무상 지원

**일반가구**

**지원내용**

디지털 컨버터 1대 (자가부담 2만원)  
\* 필요시 실의 인터넷·설치 지원 (자가부담 3만원)

**신청방법**

**전화 신청 : 124(무료)**  
**인터넷 신청 : 민원24 ([www.minwon.go.kr](http://www.minwon.go.kr))**  
**방문 신청 : 주민센터(저소득층), 우체국(일반가구)**

문의 디지털 방송 콜센터: 124(무료) | 홈페이지: [www.dtvkorea.org](http://www.dtvkorea.org), [www.digitaltv.or.kr](http://www.digitaltv.or.kr)

**노원문화예술회관에서...**

(노원문화예술회관 ☎ 951-3355 www.nowonart.kr)

**음악과 미술작품의 만남  
'아르츠 콘서트(Arts Concert)'**

- ▷일시: 10.31(수), 11:00
- ▷장소: 노원문화예술회관 대공연장
- ▷관람료: 전석 만원
- ▷대상: 8세 이상

**용산과 신관용 빅밴드의 만남  
'재즈 인 블루 Jazz in Blue'**

- ▷일시: 11.2(금) 19:30
- ▷장소: 노원문화예술회관 대공연장
- ▷관람료: R석 25,000원, A석 20,000원
- ▷대상: 8세 이상

**발레리노 이원국의 해설이 있는 발레시리즈  
'명작발레 갈라 쇼' - Series 5**

- ▷일시: 11.8(목) 19:30
- ▷장소: 노원문화예술회관 소공연장
- ▷관람료: 전석 만원
- ▷대상: 5세 이상

**이 세상의 모든 아버지와 가족들에게  
위로가 되는 연극 '아버지'**

- ▷일시: 11.9(금) 20:00
- ▷장소: 노원문화예술회관 대공연장
- ▷관람료: R석 3만원, A석 2만원
- ▷대상: 중학생 이상
- ▷출연진: 이순재, 차유경, 이원재, 정선아 등

**상트페테르부르크 스테이트 심포니 오케스트라**

- ▷일시: 11.29(목) 19:30
- ▷장소: 노원문화예술회관 대공연장
- ▷관람료: R석 50,000원, A석 40,000원
- ▷대상: 8세 이상

**자연을 그리는 수채화가 '박철교 초대전'**

- ▷전시기간: 11.6(화) ~ 20(화)
- ▷시간: 10:00~16:00
- ▷장소: 노원문화예술회관 노원아트갤러리

**사라져가는 전통문화 작품들 감상해 보세요**

전통공예기법의 멋과 선조들의 예술세계 체험

- ▷행사명: 사라져가는 전통문화 지원사업 작품전
- ▷일시: 11.1(목)~11.15(목) 09:00~20:00  
※ 화요일 휴관
- ▷장소: 남산골 한옥마을 전통공예관
- ▷입장료: 무료

(남산골 한옥마을 ☎ 2266-6923~4)

**우리나라 최초 우체국에서 백일장 열린다**

서울지방우정청 편지쓰기대회 개최

- ▷일시: 11.3(토) 10:00~13:00
- ▷장소: 우정총국(종로구 견지동 397) 앞마당
- ▷참가자격
  - 학생: 서울 소재 초등학교 학생
  - 성인: 서울지역 학교·직장에 다니거나 거주하는 여성
- ▷참가신청
  - 전화: 6450-3237
  - 001005506@mke.go.kr(성명, 주소, 연락처 기재)
  - 대회 당일 현장접수도 가능

(서울지방우정청 ☎ 6450-3237)

**'교과연계 도서 읽기' 추천 사이트**

- ▷교과 독서 영재 (www.giftedreading.com)  
연령별 독서습관과 독서영재 활용 가이드 등 정보제공  
(독서영재 ☎ 1577-7259)
- ▷북키쿠키 (www.bookycookky.com)  
초등~고등학교, 국어·수리·과학·사회 등 과목별  
교과서에 나오는 책 소개  
(북키쿠키 ☎ 6430-2744)

**말하는 박물관  
동화구연 프로그램 '동화야 놀자' 운영**

- ▷일시: 9.1(토)~12.29(토), 매주 토요일
- ▷장소: 서울역사박물관 어린이 학습실(1층)
- ▷대상: 5~7세 어린이
- ▷접수: 당일 선착순 입장(50명 한정)

(서울역사박물관 ☎ 724-0193, 0196)

**서울대공원 주말체험교실  
'지구가 아프면 동물친구도 아파요'**

- ▷일시: 10.27(토)~10.28(일),  
10:00~12:00 13:30~15:30
- ▷장소: 서울대공원 동물원
- ▷대상: 초등학생(1~6학년)
- ▷내용: 온난화로 인한 동물들의 아픔, 절전 콘서트 만들기, 동물원 체험 등
- ▷접수: 서울시 공공예약 http://yeyak.seoul.go.kr
- ▷비용: 3천원/인(동물원 입장료 포함)

(서울대공원 ☎ 500-7010, 7011)

**제5회 노원구 장애인 미술전  
나눔과 소통의 미학(美學)전 개최**

한국화, 서양화, 서예, 공예 등 70여 점 작품 전시

- ▷일시: 10.22(월)~31(수)
- ▷장소: 구청 1,2층 갤러리
- ▷주최: 서울시립북부장애인종합복지관

(서울시립북부장애인종합복지관 ☎ 2092-1719)

**독립영화 무료 감상회****그대를 사랑합니다**

- ▷일시: 11.7(수) 10:30
- ▷장소: 구청 6층 소강당
- ▷장르: 드라마
- ▷15세 이상 관람가

**방가 방가!**

- ▷일시: 11.21(수) 10:30
- ▷장소: 구청 6층 소강당
- ▷장르: 드라마
- ▷12세 이상 관람가

**호우시절**

- ▷일시: 11.14(수) 10:30
- ▷장소: 구청 6층 소강당
- ▷장르: 드라마
- ▷15세 이상 관람가

**경의선**

- ▷일시: 11.28(수) 10:30
- ▷장소: 구청 6층 소강당
- ▷장르: 드라마
- ▷15세 이상 관람가

(행정지원과 ☎ 2116-3083)

**추억과 행복을 선사하는  
노원 청춘극장**

11월부터 실버세대의 문화복지 향상을 위해 관내 어르신·주부 등을 대상으로, 50~70년대 영화를 무료로 상영하는 '청춘극장'을 운영하니 많은 이용바랍니다.

※12월부터는 매주 수요일 상영

(노인복지과 ☎ 2116-3749)

**라스트 콘서트**

- ▷일시: 11.6(화) 14:00
- ▷장소: 구청 6층 소강당

**애수**

- ▷일시: 11.13(화) 14:00
- ▷장소: 구청 6층 소강당

**사랑은 비를 타고**

- ▷일시: 11.20(화) 14:00
- ▷장소: 구청 6층 소강당

**진짜 진짜 좋아해**

- ▷일시: 11.27(화) 14:00
- ▷장소: 구청 6층 소강당



서울시 신청사 100배 즐기기

열린민원실부터 하늘정원까지...

# 서울시 신청사에 놀러오세요~

지난 13일, 착공 4년 5개월만에 서울시 신청사가 새롭게 문을 여는 개청식이 열렸다. 도서관으로 변신한 옛 시청사 뒤에 한걸음 살포시 물러 앉은듯한 서울시 신청사가 시민을 맞을 채비를 모두 마친 것. 신청사에서 새롭게 선보이는 서비스는 무엇이고 볼거리는 어떤 게 있는지 살살이 돌아보자.

## 129개 민원업무 원스톱 처리

서울시 신청사 개청에 맞춰 1층에 열린민원실이 새롭게 문을 열었다.

쾌적한 공간은 물론 더욱 높아진 서비스의 질, 시민 접근성 향상 등 기존 민원실에 비해 한층 좋아진 '열린민원실'은 새롭게 도입한 표준 매뉴얼 전산 시스템을 통해 129개의 민원 업무를 원스톱으로 처리하는 것이 가장 큰 장점.

그동안 서소문청사 1동에 '다산플라자'라는 이름으로 운영됐던 것으로 신청사로 이전하면서 시민의 폭 넓은 의견을 수렴하고 쌍방 소통을 중시하는 시정의 방향을 상징적으로 나타내기 위해 '열린민원실'로 이름을 바꿨다.

규모는 403㎡로 종전의 서소문 청사 민원실 146㎡ 보다 약 3배 이상 커졌고, 근무 인원 수도 기존 16명에서 22명으로 확대됐다.

서비스도 한결 좋아졌다. 기존에 없었던 민원 안내도우미를 새롭게 배치해 시민들에게 보다 섬세하고 밀착된 서비스를 제공하고 있으며 민원실 내부도 밝은 조명과 화이트계열의 인테리어로 시민들이 편안히 쉬면서 업무를 볼 수 있도록 했다.



민원 안내 도우미

## 녹색 식물의 향연 ... 수직정원

기존에 면허증·공인중개사자격증 재교부 등 7개에 그쳤던 민원처리 서비스 범위가 129개까지 약 18배나 늘어난 것도 눈에 띄는 변화다.

열린민원실에서 필요한 업무를 마쳤으면 9층에 올라가 서울광장을 바라보며 느긋하게 커피 한잔을 즐기는 여유를 누리자. 그런데 엘리베이터로 9층에 오르기 전, 눈길을 끄는 풍경이 있다.

초록빛 식물들이 장식된 거대한 벽으로, 7층에서부터 1층까지 푸른 식물이 폭포처럼 쏟아져 내리듯이 빼곡이 들어찬 수직정원이다.

수직정원에 식재된 14종 6만5천본의 식물은 포

름알데히드 등 실내 유해물질을 제거하고 산소와 음이온을 방출해 신청사 내부의 공기를 정화할 뿐 아니라 온도와 습도 조절에도 탁월한 기능을 발휘하고 있다.

## 하늘광장과 다목적홀, 신청사 명물

신청사에는 거대한 예술품도 장식돼 있다. 마치 용틀임을 준비 중인 거대한 흰색 용의 모습을 표현한듯한 구조물이 눈에 띈다.

서울시 공모로 선정된 설치미술가 전수천의 작품 '메타서사-서벌'이다. 서벌은 빛을 자연의 섭리인 순환으로 표현한 조형물로 자연과 함께 시민과 소통한다는 의미를 담았다.

1층에서 눈요기를 마쳤으면 이제 엘리베이터를 타고 9층으로 이동하자. 9층의 명물은 장애인 카페 '행복플러스가게 서울시청점'이 있는 하늘광장과 다목적 홀이다. 하늘광장은 둥근 돔 형태의 우주선 내부에 들어앉은듯한 독특한 즐거움을 선사한다.

장애인바리스타가 교대로 근무하며, 커피와 음료, 빵 등 간식과 수공예품 150여점을 전시·판매하고 있다.



8~9층 다목적홀



8층 열린민원실

1, 2층에 들어서면 시민청이다. 시민을 위한, 시민에 의한 공간을 표방하는 곳으로 지하철 시청역과 바로 연결된다.

시민청 지하1층에는 시민들이 자유롭게 활용할 수 있는 시민플라자가 들어선다. 지하 2층은 워크숍, 콘서트, 이벤트 등이 가능한 공간으로 꾸며진다.

또, 신청사 건축과정에서 발견된 유물을 전시하는 유구 전시실, 옛 청사에서 가장 품위 있는 공간으로 꼽히는 태평홀도 복원되어 시민청에 들어선다. 시민청 개관은 내년 1월 12일이다.



1층부터 7층까지 이어지는 수직정원

## 내년 1월 12일 개관 앞둔 시민청 '기대'

하늘광장 1층과 출입문을 맞대고 있는 다목적 홀도 신청사의 명물 중 하나. 신청사 8층과 9층에 조성돼 있으며 500~700석까지 규모를 조절할 수 있는 다목적 공간이다. 무대 단상도 필요에 따라 올리고 내릴수도 있으며 좌석도 가변형이다. 크고 작은 회의나 발표회는 물론 작은 음악회 등도 열수 있도록 설계됐다.

세종문화회관 대극장처럼 우아한 실내와 분위기가 멋스러운 공간이다.

마지막으로 신청사에서 기대를 모으는 곳은 지하

서울도서관  
Seoul Metropolitan Library

## 옛 서울시청사가 서울도서관으로 다시 태어납니다

희망서울  
2012 서울 북 페스티벌

- 서울의 중심에 도서관이 열립니다.
- 제5회 서울 북 페스티벌이 10월 26일(금)~28일(일)까지 서울광장에서 열립니다.

문의처 : 서울도서관(Tel. 02-2133-0212)



**전자결재문서 상단에 시민결재란 신설**

가장 큰 변화는 서울 시정의 중심이 시민으로 옮겨졌다는 점이다.

시민이 시정의 대상이 아니라 시민이 시장인 시대를 맞아 시정 아이디어를 시민이 직접 구상하고 예산도 결정하며, 정책이 잘 운영되는지 꼼꼼히 살피는 시민참여 시스템이 단계별로 구현된 것.

시민이 모든 정책 결정의 출발이고 완성이라는 점을 상징적으로 보여주는 의미에서 모든 서울시 전자결재 보고서 맨 상단 오른쪽에 시민결재란도 신설됐다.

직접 결재하는 것은 아니지만, 시민이 최고 결재권자임을 항상 염두에 두고 있음을 눈으로 직접 확인시켜주는 상징적인 장치다.

**온라인 취임식으로 시장실 문턱 낮춰**

시장접견실을 없애는 등 문턱을 낮춘 시장실도 새로운 변화로 꼽힌다. 처음으로 진행된 서울시장 온라인 취임식을 통해 그동안 베일에 싸여있던 시장실 문이 시민들에게 활짝 열렸으며, 그렇게 들여다본 시장실 내부는 권위의 상징이 아니라, 온통 시민들의 염원으로 채워진 또 다른 소통의 공간이었다.



시민의 바람을 적은 포스트잇

지난 13일 신청사 개청식으로 신청사 시대를 맞아 자리를 옮겨서도 이런 시장실의 기조는 계속 이어진다.

소통창구의 다양화도 새로운 변화로 꼽힌다. 서울시정에 대한 시민의 고민과 바람을 듣고 이를 정책에 반영하는 '정책워크숍'은 지난해 11월 26일 희망온돌 프로젝트 발전방안에 대한 논의를 시작으로 현재까지 총 39회, 5천200여 명이 참여해 대표적인 협치의 장으로 떠올랐다.

530여 건의 제안 중 360여 건이 실제로 정책에 반영되는 등 소통의 바로미터 역할을 톡톡히 하고 있다.



시민발언대 할 말 있어요

**다양한 소통 채널 확보 눈에 띄어**

정책워크숍이 주제를 갖고 의견을 듣는 자리라면, 매주 토요일 청계광장에 마련되는 **시민발언대**는 누구나 자유롭게 하고 싶은 말을 할 수 있는 열린 공간이다. 지난 1월부터 총 37회 열리는 동안 10대부터 80대 어르신까지 각계각층 시민들이 발언대에 올랐다.

또한 시민들이 직접 하루 동안 시장이 되어 서울 시장의 하루 일정을 동행해 보는 **1일 시민시장**, 사회 각 분야에서 활동하는 시민들이 무보수 명예직인 **부시장**으로 위촉돼 활동하는 **명예부시장 제도** 등 활동영역도 넓어졌다. 장애인, 어르신, 여성, 전통상인, 외국인 등 다양한 분야에 걸쳐 위촉된 5명의 명예부시장들은 사회적인 약자들의 목소리를 대변하는 메신저 역할을 하고 있다.

**달라진 이모저모**

**주거재생지원센터 문 두드리세요**

사람 중심, 거주자 중심의 주거지 재생을 목표로 뉴타운 재개발 진퇴를 주민의사에 따라 결정할 수 있는 서울시도시 및 주거환경 정비조례 개정안을 지난 7월 공포했다. 뉴타운,정비사업의 자기 부담금을 주민에게 알려주어 본인 스스로 판단하여 사업을 계속해야 할지 아니면 구역을 해제해야 할지를 결정하게 된다. 또한 주거재생지원센터를 운영해 정비사업에 대한 주민 교육, 홍보, 컨설팅, 갈등조정 등의 업무를 수행한다.

- 문의 2133-7204

**국공립 어린이집 동네마다 생긴다**

어린이집 대기수요를 해소하고 보육의 공공성을 강화하는 국공립어린이집 확충은 추진율이 가장 빠른 일 가운데 하나. 내년까지 국공립어린이집 112개소가 문을 연다. 당초 80개소를 목표로 했으나 적극적인 민간 참여로 목표를 넘어서고 있다.

새롭게 확충되는 국공립어린이집은 보육 서비스의 불균형을 해소하기 위해 2014년까지 동별로 2개씩 들어서게 된다.

- 문의 2133-5093

**에너지 절약과 생산, 두마리 토끼 잡는다**

친환경 신재생에너지 생산을 늘리고, 에너지를 절약하는 '원전 하나 줄이기'는 안전하고 지속가능한 에너지도시 서울을 만들기 위한 첫걸음이다.

오는 2014년까지 200만 TOE 절감을 목표로 태양광발전소인 햇빛발전소를 설치하고 지역과 함께 하는 나눔발전소를 건립하는 등 신재생에너지 생산을 확대한다. 또한 신축건물 에너지 총량제 등 설계기준을 강화하는 건물 에너지 효율화, LED조명 보급 확대 등을 추진 중이다.

- 문의 2115-7712

**서울특별시**

**스마트폰으로 만나는 120 다산콜센터**

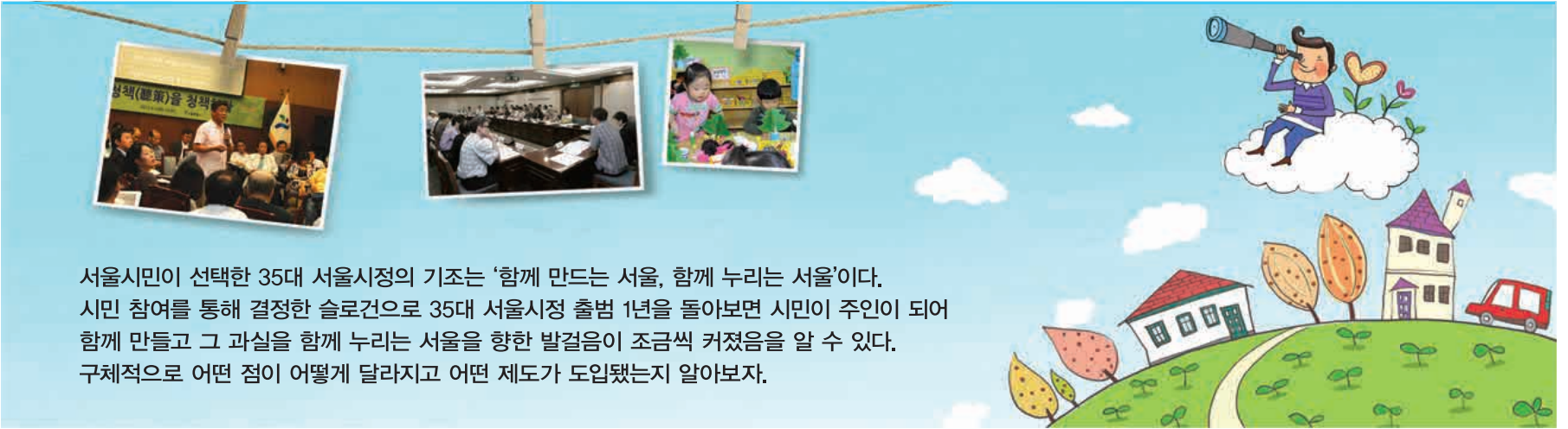
**스마트폰 앱** : 핵심생활정보 | 영상상담  
청각언어장애인 채팅상담  
외국어상담 | 문자상담 등

**SNS 상담** : 트위터 | 미투데이(@120seoulcall)

365일 24시간 언제, 어디서나 서울시에 대한 궁금증과 불편사항을 빠르고 정확하게 해결해 주는 120다산콜센터를 이제 스마트폰으로 만나보세요

플레이 스토어, 앱 스토어에서 무료로 다운 받을 수 있습니다

희망서울  
120 다산콜센터



서울시민이 선택한 35대 서울시정의 기조는 '함께 만드는 서울, 함께 누리는 서울'이다. 시민 참여를 통해 결정한 슬로건으로 35대 서울시정 출범 1년을 돌아보면 시민이 주인이 되어 함께 만들고 그 과실을 함께 누리는 서울을 향한 발걸음이 조금씩 커졌음을 알 수 있다. 구체적으로 어떤 점이 어떻게 달라지고 어떤 제도가 도입됐는지 알아보자.

시정 현장에서 시민의 의견을 듣는 경청투어 마실 등 현장을 찾아가는 행정도 지속적으로 펼쳐졌다. 서울시장 업무 첫날 가장 소외된 이웃들이 모여 사는 영등포 쪽방촌을 찾아간 것을 시작으로 1년 동안 총 50여 회의 현장 경청투어가 계속됐다. 수해 안전을 위한 현장점검, 한강 중장기 로드맵 구상을 위한 한강정책투어, 창업센터와 전통시장 방문 등 현장의 생생한 목소리를 들었다.

### 회의 및 정보공개 등 열린시정 본격 시동

진정한 소통을 위한 서울정보 소통광장 개설도 눈에 띄는 변화 중 하나이다. 서울시 홈페이지에 시장 주재 주요 회의 및 92개 위원회 등 서울시 모든 회의를 누구나 볼 수 있도록 공개했다. 뿐만 아니라 크고 작은 서울시 행사는 홈페이지를 통해 실시간 중계되는 '라이브서울'을 통해 가감없이 볼 수 있게 되었고, 세계적인 가수 '싸이'의 서울 광장 공연에서부터 시장과 직원 및 시민이 참여하는 독서 토론 모임 '서로 함께' 등 크고 작은 행사를 여과 없이 생생하게 안방에서 볼 수 있게 됐다.

시민들이 정책을 만드는 주체가 되어 보다 적극적인 형태로 참여하는 체계도 마련됐다. 시민들이 직접 사업을 제안하고, 시민들로 구성

된 참여예산위원의 심사를 거쳐 예산에 반영하는 주민참여예산제도는 대표적인 사례이다. 지난 9월 1일 참여예산한마당을 통해 499억4천2백만원 규모의 132개 시민제안사업이 선정되었다.



원탁회의



재미난 카페



마을 활동



프리마켓

### 서울시립대 '반값 등록금 고지서'



서민들의 등록금 부담을 덜고, 과도한 대학 등록금 인상을 억제하는 사회적 분위기를 이끌어 가기 위해 서울시립대학교 반값등록금을 시행했다. 인문사회계열 신입생을 기준으로 입학금, 수업료, 기성회비 등 한 학기 등록금이 2011년 222만8천 원에서 2012년 111만4천 원으로 1/2이 감액돼 서울시립대 학생들은 반값 등록금의 혜택을 받게 됐다. ● 문의 6490-6324

### 비정규직 정규직 전환 혜택

서울시는 전국 최초로 공공부문 비정규직 1천133명을 지난 5월 정규직으로 전환했다. 서울시 본청·사업소 325명, 투자 출연기관 808명 등 실태조사와 평가절차를 거쳐 최종 대상자를 확정할 것. 2년 이상 상시·지속적 업무 종사자는 정규직으로 전환하고, 호봉제를 도입해 고용의 질을 개선했다. 정규직 전환 제외자는 복지포인트 등 처우 개선을 적극적으로 추진했다는 평가를 받았다. ● 문의 2133-5449



### 마을공동체 종합지원센터 개관

더불어 살아가는 마을공동체 조성을 위한 첫걸음도 뒀다. 지난 9월 은평구 옛 국립보건원 자리에 마을공동체 사업계획 수립부터 교육, 실행까지 종합적인 안내와 지원을 받을 수 있는 '마을공동체 종합지원센터'가 문을 연 것. 센터 교육 프로그램을 통해 청년, 퇴직자, 여성 등을 마을활동가로 양성하고, 주민들이 언제나 모여 머리를 맞댈 수 있는 10분 내 커뮤니티 공간도 주민 신청으로 조성할 수 있다. 마을공동체에 대한 궁금증은 언제든지 종합지원센터의 문을 두드리면 된다. ● 문의 385-2642



**문화바우처는 문화소외 이웃들이 문화예술을 누릴 수 있도록 도와드리는 문화복지 프로그램입니다.**

# 문화, 모두와 나누다

- ◆ **나눔 대상** 기초생활수급자, 법정차상위계층 (차상위자활, 차상위장애인, 차상위의료급여, 차상위한부모가족 등) 등 문화소외이웃
- ◆ **나눔 내용** 공연, 전시, 영화, 도서 등 문화예술 프로그램 구입이 가능한 년 5만원 한도의 카드를 가구당 1매 발급 (만 10~19세 청소년 및 복지시설 거주자에 대해서는 개인당 카드 추가 발급)

문의 (재서울문화재단 문화나눔팀 02)3290-7148, 7149, 서울 소재 동주민센터  
<http://blog.naver.com/ssculture> <http://www.facebook.com/ssculture>



# 범죄 예방형 디자인 뜬다!

잇따르는 성범죄와 '묻지마'식 흉기난동사건으로 집 안조차 안심할 수 없다는 인식이 확산되는 가운데 범죄 예방디자인이 주목을 받고 있다. 서울시가 시범운영하고 있는 염리동과 공진중학교 사례를 알아보자.



## 환경 정비로 범죄율 떨어뜨려

범죄 예방 디자인이란 디자인을 통해 범죄 심리를 위축시켜 범죄 발생 여지를 사전에 차단하고 예방하는 것으로, 범죄를 처벌함으로써 범죄율을 줄이는 사후 조치 방식에서 벗어나 사전에 범죄를 예방하는 방법이다.

방법이나 순찰 강화, CCTV 추가 설치같이 새로운 설비나 물리적 장비를 동원하는 것과 달리, 환경 정비 등 디자인의 힘으로 범죄를 저지르고자 하는 범죄인의 심리를 저하시키는 것.

이처럼 범죄를 예방하는 도시 디자인 설계에 주목하여 서울시가 범죄예방환경설계에 적극 나서기로 했다.

우선 염리동과 공진중학교를 시범지역으로 선정하여 범죄예방 디자인을 통한 범죄율 저하 효과를 직접 살피기로 했다.

## 범죄예방디자인 위원회 구성·운영

그동안 시는 범죄예방디자인 위원회를 구성하고 범죄 발생 가능성이 높은 지역 20여 곳에 대한 후보지 논의를 거쳐 염리동과 공진중학교를 시범지역으로 최종 선정했다.

마포구 염리동은 전형적인 달동네로 좁은 골목, 어두운 조명, 상권공동화 등으로 안전에 취약할 수밖에 없는 재건축 재개발지역으로 꼽혔다.

상권공동화와 짝 집값을 찾아 들어오는 단기 세입자와 외국인 노동자들의 비율이 높아 커뮤니티가 안정된 다른 주거 지역과 달리 여러 여건이 열악하기 때문이다.

시는 이곳에 방범용 LED 번호 표시등, 안전대처요령 표지판 등을 설치하는 소금길 1.7KM를 조성했다. 또 도보로 45분 걸리는 소금길에는 주민 신청을 받아 안전가옥 6곳을 운영키로했다.

소금지킴이집으로 이름붙인 안전가옥은 IP 카메라, 비상벨 등이 설치된 곳으로 불안을 느낀 피해자가 비상벨을 눌러 도움을 요청할 경우 집 주인은 사전에 교육받은 행동대처 요령



에 따라 대응하게 된다.

또, 밤에도 불이 켜지는 사인조명으로 입구를 밝히고 1P 카메라를 통해 현장 상황이 녹화되도록 했다.

## 주민 공동체 강화... 24시간 사랑방 운영

주민을 한데 묶는 사랑방도 생긴다. 염산교회 부지 내에는 카페, 마을문고, 택배수령서비스, 커뮤니티아트 교육, 비상약 등 편의 물품을 구입할 수 있는 소금나루가 24시간 운영돼 지역사회에 봉사한다.

학교 가운데에서는 공진중학교가 시범 선정됐다. 공진중학교는 저소득 소외계층 학부모가 대부분으로 영구임대아파트세대 자녀가 많고 시설이 낙후해 학생들의 감성을 배려한 디자인이 추진된다.

이곳은 학교 면적에 비해 학생과 교사가 적어 물리적 사각지대가 많이 존재하는 문제가 있어 학교에 머무는 시간이 많은 학생들을 위해 소통과 발산, 정서의 디자인이 제시됐다.

디자인 방향은 공개와 소통으로 가닥을 잡았다.

## 젊음과 끼 분출하는 다양한 채널 마련

우선 학교 사각지대 5곳에 카메라를 설치하여 학생들의 움직임을 변환하여 학교 현관 입구의 소통의 벽에 송출해 자연스럽게 관찰과 소통이라는 두 마리 토끼를 잡는다. 또한 스피커와 조명을 갖춘 무대를 사각지역에 설치해 춤과 노래, 공연 등을 할 수 있게 했다.

또래와 잘 어울리지 못하는 학생의 스트레스를 해소시키는 샌드백, 암벽등반 등 운동 시설도 사각지역에 설치된다.

밋밋하던 학교 복도와 계단도 새롭게 변신한다. 학생들의 정서 순화를 위해 윤호섭, 김현선 등 한국의 대표 디자이너 8명과 54명의 자원봉사자들이 공진중학교 학생들과 함께 학교 복도와 계단에 형형 색색의 컬러테라피를 선보인다.

또한 백석대학교 상담센터의 재능기부를 연결해 학생들의 심리상태를 지속적으로 체크할 예정이다.

● 문의 ☎6361-3472

서울특별시

# 선조등축제

Seoul Lantern Festival 2012

희망서울  
만민이 함께 누리는 서울

서울의 뿌리, 선조의 생활상  
2012. 11. 2(금) ~ 18(일)  
청계광장 ~ 세운교 (17:00~23:00)  
seoullantern.visitseoul.net

주최 서울특별시

주관 서울관광마케팅

협찬 KEB 외환은행

문의 120 다산콜센터