



살기 좋은 **노원**

2008 **12** 월호  
12월 25일 발행



제252호

서울 동북부 중심도시 노원 !

• 발행인 : 노원구청장 이노근 • 편집인 : 홍보체육과장 • 노원구 노해길 183(상계 6·7동 701-1) • 전화 950-3083

www.nowon.kr

# 노원구, **여시** “**특목고 특구**”

## 2009학년도 특목고 256명 합격, 학교당 9.5명 합격자 배출

베드타운, 달동네라는 노원구의 부정적 이미지는 옛말이 되어 버렸다. 몇 해 전부터 고등학교 학생들이 특목고와 명문대에 대거 합격하면서 교육도시로 자리매김하고 있기 때문이다.

지난 9월 2008학년도 서울시교육청 입시 자료결과 서울 25개 자치구 중 강남구를 제치고 특목고 최다 합격자(265명)를 배출해 눈길을 끌었던 구가 최근 지역 내 중학교의 2009학년도 외고 및 과학고 입시결과를 긴급 입수해 자체 분석한 결과, 27개교에서 총 256명, 학교당 9.5명이 합격한 것으로 나타났다.

256명의 합격자는 과학고 48명, 외국어고 201명, 민사고 7명이다. 이 같은 결과는 학교당 과학고는 평균 1.7명, 외고는 7.4명으로 노원구 소재 각 중학교는 적어도 10명 가까이 이들 특목고에 합격한 것이다.

상위 5개교 합격자 현황은 불암중 24명(과학고 6, 외고 18), 중계중 22명(과학고 1, 외고 21), 하계중 19명(과학고 6, 외고 13), 중평중 19명(과학고 2, 외고 17), 노원중 14명(과학고 4, 외고 9, 민사고 1)과 같다.

이어 한천중 14명(과학고2, 외고12), 상계중 13명(과학고 2, 외고 10, 민사고1), 중원중 12명(과학고3, 외고 9), 상경중 12명(과학고 2, 외고 9, 민사고1), 태랑중 11명(과학고 2, 외고 9)이 뒤를 이었다. 이들 10개교는 평균 16명의 높은 합격률을 보였으며 과학고에 평균 3명을 보냈다.

학교당 1명도 들어가기 힘들다는 과학고의 경우 지난해 45명보다 총 3명이 증가한 48명이 합격, 총 20개교에서 고루 배출됐다. 또 외고는 지난해에 이어 27개교 전 학교에서 합격자를 배출 하여 명실 공히 특목고 특구로서의 강세를 이어갔다.

지난해보다 두배 이상 합격자를 배출한 노원중 이순자 교감은 “매일 아침 수업 전시간과 점심시간 자투리 활용 자율학습, 수준별 이동수업 실시 등 교사와 학생, 학부모가 삼위일체가 돼 노력한 결과”라며 “이 지역의 높은 교육열기와 무관하지 않은 것 같다”고 말했다.

구 관계자는 “특목고 합격자를 많이 배출했다 해서 ‘우수 학교’라 단정할 수는 없지만 최근 4년간 이 지역 중학생들의 꾸준한 특목고 합격자 증가 현상은 상대적으로 우수 자원이 많다는 반증”이라며 “이와 함께 관내 고등학교의 2008학년도 수도권 소재 4년제 대학 진학률이 64.2%로 서울 자치구 중 가장 높은 것으로 밝혀진 것은 노원구가 명실상부한 서울의 교육특구임을 뒷받침해 주고 있는 것”이라고 말했다.

한편 노원구는 지난해 9월 정부로부터 ‘국제화교육특구’로 지정되었고, 최근에는 서울시의 학교 교육지원사업 평가에서 최우수구로 선정되는 등 지자체 차원에서 지역 교육환경 조성을 위해 활발한 사업을 펼쳐 나가고 있다. 구는 향후 5년간 학교 교육 시설 지원 등 5개 분야에 1천여억 원을 집중 투입할 계획이다.

(취재 장주현)

**불암중 24명, 중계중 22명,  
하계·중평중 각각 19명,  
노원중 14명 합격**

**새해 복 많이 받으십시오**

수락산 배낭바위의 일출

지면  
안내

2면 규정 3면 의회 4~5면 모집·안내 6면 보건소·미담 7면 복지관·지역정보 8면 취재기자 9면 문화·동 10면 칼럼·독자투고 11면 교육특구 12~15면 서울시정 16면 프로그램



# 주민이 뽑은 '2008 노원구 10대 뉴스'

## 1위 → 노원구, 전국 살기 좋은 도시 1위 선정

구는 '2008 올해의 구정 10대 뉴스'를 선정 발표했다. 구가 지난달 25일부터 이달 11일까지 17일간 인터넷 및 현장 방문을 통해 실시한 이번 설문조사는 주민 1천 56명이 참여했으며 올 한 해 구가 추진한 주요 사업 15개 중 10개를 자유롭게 선정토록 했다.

### #의료, 교육, 기초인프라 등 생활여건 탁월

조사 결과 주민들은 노원구가 '전국 살기 좋은 도시 1위'로 선정된 것을 10대 뉴스 1위로 꼽았다. 지난 2월 행정안전부(당시 행정자치부)가 전국 지방자치단체에 배포한 '지역생활여건 실태분석 및 개선방안 연구'에 따르면 노원구는 전국 232개 기초자치단체 중 주거, 의료, 교육, 기초인프라 등 7개 전 분야에서 생활여건이 가장 나은 곳으로 평가된 바 있어 이에 대한 주민들의 자긍심이 높아진 것으로 나타났다.

### #특목고 최자 합격자 배출로 교육특구 면모 과시

그 다음으로 '특목고 최자 합격자 배출'이 뒤를 이었다. 노원구는 최근 3년간 전국에서 가장 많은 특목고 합격자를 배출하고 있으며 2008학년도는 외고 등 특목고에 265명이 합격했다. 또한 매년 수도권 소재 4년제 대학에 대한 진학률도 높아 2008학년도는 재학생의 64.2%가 진학 서울 1위를 차지했다.

전국에서 가장 많은 102개 학교가 소재하고 있는 등 교육인프라가 잘 갖춰져 있는 지역답게 교육에 대한 주민들의 높은 관심을 반영했다.

### #서울 동북부 지역 허브타운 조성을 위한 운전면허시험장 이전촉구

10대 뉴스 3위는 '운전면허시험장 이전 주민서명 40만 명 돌파'가 선정됐다. 도심부적격 시설인 면허시험장 이전을 촉구하기 위해 지난 9월 211명으로 구성된 주민자율 추진위원회가 결성됐다. 전 지역을 18개로 나눠 백화점이나 등산로 입구, 각 가정 등을 방문, 주민 40여만 명의 서명을 받았다. 서명부는 12월 2일 서울경찰청에 전달했으며 주민들은 지역의 균형 발전을 위해 면허시험장이 꼭 이전해야 한다고 여기는 것으로 나타났다.

### #지역의 자산·브랜드 가치 향상으로 주민 자긍심 고취

4위는 '강북 아파트 값 상승 진원지 노원'이다. 지난 1년간 전국 최고의 부동산값 상승률을 기록한 것이 지역의 자산과 브랜드 가치 향상으로 이어지고 주민들의 자긍심을 높이는 데에 기여했다는 것을 알 수 있다.

5위는 '노원 마들 스타디움 개장'이다. 변변한 운동장 하나 없는 지역에 국제 규모의 스타디움 개장으로 수준 높은 경기를 직접 관람할 수 있는 기회와 지역 체육 발전에도 크게 기여할 것을 기대하는 주민들의 의견이 반영된 것으로 보인다. 실제 대한축구협회 K2 리그에 속해있는 힘멜코리아 축구단과 연고지 협약을 체결, 지난 4월부터 홈경기장으로 사용하고 있다.

이밖에도 ▲50여억 원이 소요된 젊음이 흐르는 '노원 문화의 거리' 개장, ▲동아일보와 한국공공자치연구원이 주관하여 전국 232개 지방자치단체를 대상으로 시상한 제13회 한국지방자치경영대상 '종합대상' 수상 ▲567억 원의 예산을 투입해 중계동 등나무 근린공원에 들어설 '서울시립미술관 분관' 유치 ▲구의 노력으로 '재정 개혁을 통해 800억원의 세수 증대 효과 거양' ▲성북민자역사 및 성북역 주변의 아파트 재건축, 재개발을 위한 '성북역 세권 개발 양해각서 체결' 등이 선정됐다.

구 관계자는 이번 설문조사를 통해 "주민들이 구정에 많은 관심을 가지고 있음을 알 수 있었다"면서 "지역발전을 앞당길 수 있는 여러 사업들이 조기에 실현될 수 있도록 행정력을 집중해 나갈 계획"이라고 밝혔다.

취재 문영숙 기자



## 컴퓨터로 원어민과 영어 공부하세요

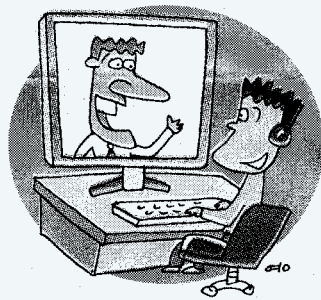
### 노원구, 초등3~중3 '화상학습' 실시

노원구가 오는 15일부터 사교육비 부담을 줄이고, 학생들의 영어실력 향상을 위해 '원어민 영어 화상학습'을 실시한다.

초등학교 3~중학교 3학년생을 대상으로 진행되는 영어 화상 학습은 원어민이 직접 강의한다. 'A반(월·수·금)'과 'B반(화·목)'으로 나눠 원어민 강사 1명이 학생 4명을 지도한다.

교육 과정은 수준별 반 편성을 위한 '영어능력 측정시스템', 실시간 원어민 화상 학습 시스템, 예습과 복습을 위한 온라인 스스로 학습 콘텐츠, 학습관리 시스템 등 4가지로 구성된다.

영어능력 측정시스템은 발음과 억양, 어휘, 문법, 이해도, 창의성 등 학생들의 영어



능력을 6등급으로 평가한다. 반 편성이 끝나면 원어민 화상 학습이 시작된다. '화상 학습센터'를 통해 개인별로 정해진 시간에 강사와 학생이 인터넷에서 수업을 진행한다. 예습이나 복습 등 학생들의 자율적인 학습을 지원하기 위한 온라인 스스로 학습 콘텐츠는 앞으로 배울 모든 교과 과정을 동영상으로 미리 제작해 홈페이지에 올려놓는

다. 또 학생의 수업 장면도 자동 녹화돼 언제든지 다시 볼 수 있다.

학습능력 결과와 출결 사항, 학습 이력, 과제물 평가, 감사 관리 등도 이뤄진다. 또 출석과 성적 우수자 50명에게는 방학기간 미국 아이비리그 탐방과 필리핀 어학연수가 제공된다. 저소득층 수강자 200명에게는 화상학습 기간 중 장비와 교재를 무료로 지원한다. 수강생은 '노원 영어화상 학습센터' 홈페이지(www.nise.kr)와 학교장 추천으로 모집한다. 교육 기간은 4개월, 수강료는 월 5000원, 교재비는 월 9500원이다. 연간 1만 2600명이 수강 기회를 얻을 것으로 보인다.

구 관계자는 "원어민 화상 교육은 각자 정해진 스케줄에 따라 교육을 받을 수 있어 학습 효과를 극대화할 수 있는 시스템"이라며 "사교육비를 줄이고, 경제적 사정으로 영어 교육을 제대로 받기 어려운 학생들에게도 좋은 교육 기회가 될 것"이라고 말했다.

김경두기자 golders@seoul.co.kr

언론에서 본  
노원

2008.12.5. 서울신문 10면





## 노원구의회

### 제170회 노원구의회(정례회) 개회



노원구의회(의장 김성환)가 11월25일부터 이달 19일까지 25일간의 일정으로 제170회 정례회를 개회하였다. 지난달 27일부터 이달 3일까지 각 상임위원회에서는 2007년도 행정사무 감사시 지적사항에 대한 처리결과를 집행부로부터 보고 받은 후 서류, 현장확인, 회계감사 등의 방법을 통해 강도 높은 2008 행정사무감사를 실시하였다.

이어 이달 4일과 5일에는 본회의를 열어 구정질문과 이노근 구청장의 답변을 들었다. 아울러 구의회는 예산결산특별위원회(위원장 김치환의원, 부위원장 황동성의원, 구자진의원, 위원 김현오의원, 김승애의원, 고만규의원,

조관희의원)를 구성해 각 상임위원회에서 심의한 노원구 2009회계연도 일반 및 특별회계 세입·세출예산안, 2009회계연도 기금운용계획안을 넘겨받아 심도 있게 심사하였다.

#### 용인운전면허시험장 견학 방문

지난달 24일 이노근 구청장을 비롯해 노원구의회 이훈 부의장, 김광호 행정재경위원장, 이영섭 의원 및 관계 부서 관계자 등 20여명 참석하여 용인운전면허시험장 운영에 대한 설명 정취 및 질문과 답변을 병행하며 현장 견학하였다.

#### 주민자치프로그램 정연대회 참석

지난달 14일 구민회관 대강당에서 열린 동 주민자치센터 프로그램경연대회에 참석한 김성환 의장은 축사를 통하여 그 동안 갈고 닦은 기량을 마음껏 발휘하여 즐거운 시간을 갖도록 당부하였다. 아울러 노원구의회 모든 의원들이 참석하여 주민들과 함께 응원 열기 또한 뜨겁게 달구었다.

#### 제20기 노원 리틀야구단졸업식

지난달 15일 노원리틀야구단(단장 : 김성환 의장) 20기 졸업식이 노원구 공릉배수지 체육공원 리틀야구장에서

열렸다. 노원구연합회와 노원구리틀야구단의 주관으로 열린 이날 졸업식은 단장인 김성환 의장의 인사말로 시작하여 명예단장인 이노근 구청장, 권영진 국회의원 등 각계 인사들의 축사와 함께 감사패 증정, 송사와 답사순으로 진행되었다. 특히 이날 졸업식에는 박찬호 선수와 코미디언 한무, 김병준 변호사 등이 함께 참석하여 자리를 빛내 주었다. 그리고 박찬호 팬 사인회를 열어 야구공 300여개와 모자, 옷 등에 사인을 해주며 어린이에게 꿈과 희망을 심어주는 자리가 되었다.

(노원구의회 ☎ 950-4094)



## 월계, 중계동 행정구역 변경

### 월계동 경계조정(4개동을 3개동으로), 중계2,3동은 통폐합

2009년 1월 1일부터 현재 4개동이던 월계동이 3개동으로 줄고, 중계2동과 중계3동은 통합된다.

이번 월계동 통폐합의 특징은 행정동간 단순 통폐합이 아니라 1호선 전철과 경춘선 선로 등에 의해 불합리하게 이루어져있던 동경계를 현실에 맞게 재조정하는 것이다.

이번 조정으로 월계1동 인구는 18,717명에서 23,629명으로, 월계2동은 28,047명에서 33,481명으로, 월계3동은 27,611명에서 37,798명이 되었다. 중계2·3동은 통폐합으로 인구가 43,251명으로 늘어났다. 월계4동은 폐지 후 신축하여 지역 주민을 위한 보건·문화 센터로 바꾸기로 했고, 중계3동은 철거하여 중계2·3동 청사를 신축할 때까지 구민회관 내

중계2동 사무실을 당분간 사용하기로 했다.

구는 지난해 3개동을 통폐합한 데 이어 올해 2개동을 통폐합하여 현재 21개동이던 것이 19개동이 된다. 구에서는 폐지 동인 월계4동과 신축하여 통합정사로 활용될 중계3동에는 주민 불편이 없도록 무인민원발급기를 설치하고 사회복지 관련 현장민원실을 설치할 계획이다.

이번 통폐합은 서울시 계획에 따라 지난해에 이어 추진하게 되었으며, 각종 민원처리의 전국 on-line화에 의한 광역처리가 가능하고, 복지 및 문화행정 수요의 양적증가 및 질적 변화추세에 맞춰 기능적 통합을 통해 행정효율을 극대화하기 위해서다.

(주민자치과 ☎ 950-3026)

## 생활 질서 확립을 위한 5대 실천과제

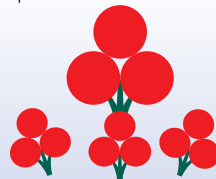
(감사담당관 ☎ 950-3050)

실천과제	집중단속대상	단속내용	문의전화
불법광고물단속	에어라이트, 입간판, 현수막, 전단지, 벽보 등	적발즉시 수거조치 및 과태료(30~300만원)부과	도시디자인과 ☎ 950-3918~20
쓰레기 무단투기 단속	비규격봉투 쓰레기 무단투기, 담배꽂초 무단투기	100만원이하 과태료 부과	청소행정과 ☎ 950-3835
노점상 정비	기업형 노점, 노상적치물	300만원이하 과태료와 변상금 부과	건설관리과 ☎ 950-3403~4
불법 주·정차 단속	뒷골목, 보도상, 어린이·노인 보호구역 불법주정차, 이륜차 보도상 무단방치 및 끼어들기	과태료부과 및 견인	교통지도과 ☎ 950-3486
공사현장 환경정비	공사현장 내 안전시설(공사가림막, 안전펜스) 및 도시미관 저해요소	노원건축사회 및 공무원 합동점검(정기/수시)	건축과 ☎ 950-3903

### 「희망 2009 따뜻한 겨울보내기 캠페인

#### 성금·성품 모금

- 기간 : 12.1 ~ 2009.2.28까지
- 접수창구 : 주민생활지원과 동 주민센터
- 문의 : 서울사회복지공동모금회 (☎ 323-4836)
- 주민생활지원과(☎ 950-3002)
- 각 동주민센터 사회담당



### 주민 아이디어 고가 매입

- 기간 : 2008.12.1~2009.12.31(연중)
- 대상 : 구민 누구나
- 매입내역 : 과도한 규제와 잘못된 제도 법령 개선 사항, 저탄소 대책 및 친환경 에너지 절감 방안, 구 수익증대 및 지역경제 활성화 방안, 기타 구민 생활 편익증진과 관련된 제도개선 방안 등
- 방법 : 구 홈페이지(www.nowon.kr)참여세상, 방문, 우편
- (창의혁신과 ☎ 950-4311~2)

### 시민불편 살피미

- 신고대상 : 시민안전위해, 환경오염유발, 시민생활불편, 도시미관저해, 한강시민공원, 여성불편, 관광·복지, 소방안전
- 신고장소 : 노원구 <http://www.nowon.kr/>  
☎ 080-9503-182
- 서울시 <http://cyberdasan.seoul.go.kr/>  
☎ 국번 없이 120
- (감사담당관 ☎ 950-3051,3182)





## 노원구, 올해 서울시 인센티브 상금 23억 4천 5백만원 획득

구가 올해 서울시에서 주관한 27개 사업 중 16개 분야에서 23억 4천 5백만원의 인센티브를 받았다.

‘자치구 교육지원사업’은 교육지원사업 기반 조성 등 5개 분야 14개 평가 항목 모두 좋은 점수를 받았으며, ‘주민자치센터 운영’은 지역의 현안문제를 주민이 직접 참여하여 해결하는 ‘마을의제 만들기’와 내실 있는 주민자치센터 운영이 돋보여 최우수구로 선정되었다.

특히 ‘문화사업 추진’ 분야는 지난해에 이어 올해도 우수구로 선정되었다. 이는 서울 동북부 중심 ‘문화1등구’

를 지향하는 구가 전년도 대비 162% 증가한 373억원을 투자, 문화브랜드 가치 창출, 창의문화도시 기반조성, 문화향수 기회 확대, 지역문화 활동전개 등 7대 사업으로 나누어 역점 추진한 점을 높이 평가받은 것이다.

이 밖에 ‘2008식품안전분야 자치구 재정지원 평가’, ‘정보화역량강화’, ‘서울거리 르네상스’ 등 7개 분야가 우수구, ‘시민불편살피미’, ‘승용차요일제’ 등 3개 분야가 모범구, ‘장애인편의시설 확충정비’, ‘대기질 개선’ 등 4개 분야에서 장려구로 선정되었다.

(기획예산과 ☎ 950-3315)

## 노원구, 학원가 1% 사랑나눔사업 결실 거둬

구가 2006년 11월부터 노원구학원총연합회와 함께 지역특수시범사업으로 시행하고 있는 ‘노원구 학원가 1% 사랑나눔사업’이 마침내 결실을 맺고 있다. 시행 첫 해 수도권 4년제 대학에 3명을 진학시킨 것을 시작으로 올해에는 총 6명이 응시하여 수시전형에서 서울대 인문학부1명, 연세대 사회과학부 1명이 최종합격 되었으며 나머지 4명도 우수한 대학에 진학할 것으로 예상된다.

‘노원구 학원가 1% 사랑나눔사업’은 관내 유명학원 50개소에서 수급자 자녀에게 무료로 학원을 다닐 수 있게 하는 사업으로 현재 32명의 학생이 등록되어 있으며 향후 이 사업을 더욱 발전시켜 협력학원수를 100개소 이상, 수혜 학생수를 50명 이상으로 확대할 예정이다.

(사회복지과 ☎ 950-3260)

### 주·정차위반 단속용 CCTV 설치장소 변경 의견제출

▷설치장소 - 변경전 : 상계2동 389-40 (안산길)

변경후 : 월계1동 405 (광운길)

▷의견제출기간 : 12월31일까지

▷의견제출방법 : 방문, 서면(우편, 팩스950-3681, 인터넷www.nowon.kr)

(교통지도과 ☎ 950-3486)

### 경로당 순회 호도안마 시술 신청

▷대상 : 안마 시술을 희망하는 경로당

▷운영시간 : 오후 2시~5시(※1회 실시를 원칙으로 하 나 정기적으로 시술을 원할 경우 구와 협의)

▷신청방법 : 해당 동주민센터에 희망명단 제출

※신청인원이 10명 이상일 경우 신청가능

▷시술비 : 1인 30분당 1,000원

(가정복지과 ☎ 950-3280)

### 12월은 정기분 자동차세 납부의 달

12월 31일까지 시중 은행 등에 납부하여 주시기 바랍니다. (<http://etax.seoul.go.kr>)

(부과과 ☎ 950-3354)

### 단위 사용시 법정계량단위 사용

◆토지·APT·건물 등의 넓이는 평(坪)대신 제곱미터(m<sup>2</sup>) 사용

◆금·은 등 귀금속 및 육류, 곡물, 과일 등의 무게는 그램(g),킬로그램(kg) 사용

(산업환경과 ☎ 950-3808)

### 옥외광고업 등록현황 조사

▷기간 : 12월 31일까지

▷대상 : 옥외광고업 운영 모든 업체

▷방법 : 옥외광고업체 현지 방문조사 (등록·무등록, 제작업(실사출력업 포함), 대행업 등)

▷단속내용 :

- 무등록 옥외광고업소 - 1년 이하 징역, 1천만원 이하 벌금
- 법령위반 옥외광고업소 - 등록취소 등 행정처분

(도시디자인과 ☎ 950-3915)

### 자동차 의무보험 (재)가입 잊지 말아요!

자동차(오토바이포함)의무보험 미가입·운행시 과태료 부과, 자동차 정기검사 불가, 번호판 영치, 형사처벌(500만원 이하 벌금, 1년 이하 징역)의 불이익을 받습니다.

(교통행정과 ☎ 950-3964)

### 저소득 월세입자 월세금 일부 무상 지원

▷대상 : 일반주택 및 아파트 월세입자로 소득인정액이 최저생계비의 120%미만인자. 단 18세 미만 소년소녀가장, 국가유공자, 장애인 1~4급 장애인 포함 세대, 65세 부모부양세대, 저소득 한부모세대, 65세 이상인 자와 미성년자로 구성된 세대 등은 소득인정액이 최저생계비 150% 이하인 자(가족 및 부양의무자 포함)

▷제외자 : 국민기초생활보장수급권자, 공공부문의 임대주택(주택공사, SH공사 임대주택)월세입자

▷월 지원액 : 43,000원(2인 이하), 52,000원(3인~4인), 65,000원(5인 이상)

▷신청방법 : 거주지 동 주민자치센터 연중 접수 (동 주민자치센터, 사회복지과 ☎ 950-3261)

### 출산장려금 상향 조정

▷지원대상 : 둘째아 이상을 출산한 부 또는 모

▷거주기간 제한 : 출생일 현재 3개월 이상 노원구에 주민등록 되어 있는 실제 거주자

▷지원기준 : 출산 영아 1인당 1회 지원

▷지급금액 : 둘째아 10만원, 셋째아 30만원, 넷째아 이상 50만원

▷신청방법 : 영아의 부 또는 모가 출생후 1년 이내에 거주지 관할 동주민센터에 신청서 및 관련서류 제출  
※단, 변경된 거주기간 제한 및 금액은 2009년 1월 1일 이후 출생한 둘째아부터 적용

※셋째아 자녀부터 - 가정내 양육시 월10만원 양육수당 지급(신청시~72개월)

(가정복지과 ☎ 950-3490)

### 2009년도 사회단체보조금 지원사업 공모

▷대상사업 : 구에서 조성·장려 또는 보호·육성할 필요가 있는 사업

▷사업자 공모 설명회 : 2009. 1. 9(금) 15:00 (노원구민회관 대강당)

▷신청기간 : 2009. 1. 9 ~ 1. 23

▷신청방법 : 방문 및 우편접수(소정양식 홈페이지 [www.nowon.kr](http://www.nowon.kr)게재) 노원구 노해길 183 (상계6·7동 701-1)

▷신청장소 : 주민자치과 ☎ 950-3027

정시모집 2008.12.22~2009.1.20

**경북대학**  
Kyungbok College  
[www.kyungbok.ac.kr](http://www.kyungbok.ac.kr)

관학협력체결 : 구청장추천자는 입학금감면 및 장학금 지급

포천캠퍼스

• **최첨단 남양주캠퍼스**  
(서울 통학거리 40분)

• **싱가폴 무료 어학 연수제 실시**  
(연간 240명 3주간 원어민 교육)

• **무료 통학버스 운행**  
(서울·경계지역 30대)

남양주캠퍼스





## 2009년 1분기 도서관 문화강좌 수강생 모집

구 분	노원정보도서관	노원어린이도서관	월계문화정보도서관
수강기간	2009.1.2~3.31	2009.1.5~3.31	2009.1.6~3.28
접수기간	12.23부터 선착순방문접수	12.17부터 선착순방문접수	12.16부터 선착순방문접수
접수장소	4층 사무실	독서교실, 어린이문화교실	2층 ETC룸
홈페이지	www.nowonlib.seoul.kr	www.nowonlib.kr	www.wolgylib.kr
문의	☎ 950-0061	☎ 933-7145(내선4)	☎ 991-0871~4

(문화과 ☎ 950-3080)

## 노원구립 실버악단 창단 및 단원 모집

- ❖접수기간 : 2009년 1월 15일 까지
- ❖접수방법 : 응시원서 직접 제출 및 우편접수
- ❖모집부문 : 단장 및 단원 10명 내외
- ❖모집악기 : 트럼펫, 트럼본, 색소폰, 기타, 드럼, 오르간, 기타 악기 등
- ❖단원대우 : 매월 소정의 사례비 지급, 단복, 연습실, 일부 악기 제공
- ❖응시자격 : 단장(노원구에 거주하며 음악적 소양을 갖추고 덕망과 리더십이 있는 어르신)  
단원(노원구 거주 65세 이상 어르신)  
※적격자 부족시 나이제한 없이 선발
- ❖심사일시 : 2009. 1. 19~20. 09:00~18:00(예정)
- ❖심사장소 : 상계3·4동 복합청사 공연실 (5층)
- ❖심사방법 : 자유곡 1곡 무반주 연주
- ❖합격자 발표 : 2009. 1. 22(목) 구청 홈페이지 공고 및 개별통보
- ❖접수처 : 가정복지과 또는 각 동 주민센터

(가정복지과 ☎ 950-3282)

## 겨울방학 청소년 봉사프로그램 안내

방학을 맞은 청소년들을 위해 구청과 자원봉사센터, 동 주민센터에서는 다양한 봉사프로그램을 운영합니다. 구 홈페이지(<http://www.nowon.kr>), 자원봉사센터홈페이지(<http://volunteer.nowon.seoul.kr>)로 접속 후 해당기관에 신청하면 됩니다.  
(동 주민센터 및 자원봉사센터 ☎ 950-4105~7)

## 원어민 영어 화상학습 Program 2기 회원 모집

- ❖모집기간 : 12. 22 ~ 2009. 1. 14
- ❖학습기간 : 2009. 1. 19 ~ (4개월)
- ❖학습대상 : 노원구 거주 초등 3학년 ~ 중등 3학년
- ❖수업료 : 128,000원(4개월과정, 본인부담 20,000원, 노원구 지원 108,000원)
- ❖교재비 : 38,000원(월 1권 9,500원 4권)
- ❖학습방법 : 1(원어민) 대 4(학생) 실시간 화상학습
- ❖접수방법 : 인터넷접수([www.nise.kr](http://www.nise.kr))
- ❖문의 : 학습콜센터 ☎ 080-055-0505  
교육진흥과 ☎ 950-4357

## 2009년 아가스포츠단 단원모집

- ❖대상 : 5세(병아리반) 잔여인원 선착순 모집
- ❖시간 : 월~금 (09:00~13:00)
- ❖금액 : 월회비 220,000원 재료비 10,000원, 단복비 80,000원  
(노원구민체육센터 ☎ 937-9929)

## 구민체육센터 프로그램 온라인 접수

- ❖대상 : 기존회원 - 12월 19일부터 방문접수 후 1월 19일부터 온라인접수  
신규회원 - 12월 27일부터 온라인접수
- ❖방법 : 홈페이지접수(<http://gongdan.nowon.kr/>)  
(노원구민체육센터 ☎ 949-8416~9)

## 2009년 1기 레크레이션교실 수강생 모집

- ▷운영기간 : 2009년 1월~4월(4개월)
- ▷접수장소 : 노원구민회관 대강당(지하철 7호선 하계역 6번출구 도보 5분)  
수락홀 문화공연장(지하철 4호선 당고개역 1번출구 도보 7분)
- ※50%감면 : 65세이상 노인/국가유공자/장애등급3급/기초생활수급자/모·부자 가정
- ※100%감면 : 새터민참가자(접수당일 신분확인 가능자)
- ▷준비물 : 수강료/신분증(감면확인자 필히 지참)/필기구

종 목	요 일	시 간	운영장소	접 수	수 강 료
생활노래	월	10:15~12:15	대강당	1. 5	10:00
	수	10:30~12:30	대강당	1. 7	10:00
	목	14:00~16:00	대강당	1. 8	10:00
댄스초급(A)	월	12:00~14:00	1층레크레이션실	1. 6	14:00
댄스초급(B)	월	14:00~16:00	1층레크레이션실	1. 6	14:00
요 가	화,목	09:00~10:30	1층레크레이션실	1. 6	14:00
요 가	월,금	09:00~10:30	1층레크레이션실	1. 6	14:00
한국무용	목	10:40~12:30	1층레크레이션실	1. 6	14:00
건강디스코	화,금	14:00~16:00	1층레크레이션실	1. 6	14:00
탈 춤	금	10:40~12:30	1층레크레이션실	1. 6	14:00
사랑댄스(신규)	수	14:00~16:00	1층레크레이션실	1. 6	14:00
민 요	월	14:00~16:00	지하취미실	1. 6	14:00
가 곡	목	10:30~12:30	지하취미실	1. 6	14:00
재즈댄스	월	19:00~21:00	1층레크레이션실	1. 8	19:00
요 가	화,목	19:00~21:00	1층레크레이션실	1. 8	19:00
직장인댄스	수	19:00~21:00	1층레크레이션실	1. 8	19:00
발리댄스	금	19:00~21:00	1층레크레이션실	1. 8	19:00
직장인노래(신규)	금	19:00~21:00	대강당	1.16	19:00
실버레크레이션 (노래/건강강의등)	화	10:30~12:30	대강당	1. 6	10:00
생활노래	화	14:00~16:00	수락홀문화공연장 (상계3,4동공공복합청사5층)	1. 13	14:00

※노래교실은 시간과 장소 관계없이 중복신청 가능

※적정인원 미만접수 시 강좌변경 운영 또는 폐강

(홍보체육과 ☎ 950-3100~1)

## 서울시 대중교통 통합분실물센터 운영

버스, 지하철, 택시 등 대중교통 이용 시 물건을 분실했을 경우 서울시홈페이지([www.seoul.go.kr](http://www.seoul.go.kr))나 120다산콜센터에 전화하면 분실물 보관상태를 알 수 있습니다.



120 더 빠르게 더 편하게  
다산콜센터

국번없이 120 (휴대폰·시외 02-120)

### ‘이럴 땐 120’

**Q** 집주인이 전세 계약 끝나기 며칠 전에 보증금을 올려 달래요. (주택임대차상당)

**A** 주택임대차보호법에 따르면 임대차 기간이 만료되기 한 달에서 6개월 전부터 1개월 사이에 보증금을 올려달라고 집주인이 요구해야 효력이 있다. 아무런 말이 없다가 재계약을 며칠 앞두고 세입자에게 보증금 인상을 통지하는 것은 법적 권리가 없고 오히려 세입자는 원래의 보증금 그대로 2년 더 연장해서 살 수 있는 법적 권리를 갖는다. 문의 국번 없이 120 (서울시 다산콜 센터)

## 노원문화원 수강생 모집

- ❖월 : 생활영어 초, 중급 / 사진영상교실 초, 중급 / 경기민요초급, 연구반
- ❖화 : 부동산 법원경매/아로마 테라피 & 스킨케어/ 여행영어 첫걸음/ 데코파주(생활공예)/ 한국무용 초,중급
- ❖수 : 생활 중국어회화/ 중국어 왕초보/ 사군자 및 문인화/ 주산교실(초등)/ 수채화
- ❖목 : 플로리스트&꽃집창업전문가반/ 포크기타 초,중급/ 추억의 팝송교실/ 경기민요 초,중급
- ❖금 : 일본어 입문, 회화반/ 플로리스트&화훼장식기 능사 기초반/ 아나운서 꿈나무(초등) 다이어트 댄스/ 사랑댄스-발리(초급)/ 한국무용 연구반  
(노원문화원 ☎ 938-1244, 1247)

## 노원문화원 무료공개강좌

- ❖사진영상교실 : 2009. 1. 5(월) 14:30 ~ 16:00
- ❖아로마 테라피(스킨로션 만들기) :  
2009. 1. 6(화) 12:20~14:00  
(노원문화원 ☎ 938-1244,1247,선착순 35명)





## 음식점 원산지표시제 안내

시행일	7월 8일부터	12월 22일부터
대상품목 및 업소	▷쇠고기 식육 및 그 가공품을 사용한 음식 ↳모든 일반음식점, 휴게음식점, 위탁급식소, 집단급식소 ▷쌀밥류, 비빔밥, 김밥 등) ↳100㎡이상 일반음식점, 휴게음식점, 위탁급식소(집단급식소는 제외)	▷돼지고기, 닭고기 등 식육을 사용한 음식 ↳모든 일반음식점, 휴게음식점, 위탁급식소, 집단급식소 ▷배추김치 ↳100㎡이상 일반음식점, 휴게음식점, 위탁급식소(집단급식소는 제외)

※원산지 허위표시 - 3년이하 징역, 3천만원이하 벌금, 원산지 미표시 - 과태료 100~500만원 부과

※영업장면적 33㎡ 이하 일반 및 휴게음식점은 12. 21일까지 계도

국립농산물품질관리원(☎ 1588 - 8112 <http://www.naqs.go.kr>)

(원산지관리추진반 ☎ 950-4495~8)



## 금연! 나도 할 수 있다

◆대상 : 금연 희망자(20세 이상)연중 무료

◆장소 : 보건소 1층 금연클리닉, 보건지소 (지역보건과 ☎ 950-4190~3)



## 독자투고 부모 자격증



전연희(중계본동)

만약 '부모 자격증'이라는 게 있다면 우리 사회는 어떤 모습으로 변할까? TV를 틀면 아동학대나 아동폭력, 가정 폭력 이런 말들이 일상어처럼 나온다. 이 모든 일들은 가정이라는 울타리 안에서 일어나는 일인데, 일전에 한 교양강좌에서 '부모 되는 법'이란 내용을 들은 기억이 난다.

가정을 꾸리려면 우선 결혼부터 해야 하고 그후 아이도 낳기 때문에 결혼은 인생에서 절대적인 전환점이라 할 수 있다. 그러나 한 생명이 태어나 갑작스레 부모까지 된 부부가 아이가 잘 크도록 길잡이가 돼 주어야 하는데, 부모의 잘못된 양육방식이 아이를 비뚤어지게 만드는 경우가 많다. 준비성 없이 가정을 이루려다가는 자칫 씻을 수 없는 상처를 남길 수도 있다. 부모가 되기 전 유아교육이나 심리 등을 조금만 학습해도 아이를 양육하는 데 큰 도움이 될 것이다.

얼마 전 울산의 한 기업에서 '좋은 아빠 되는 법'이라는 주제로 '아버지 학교'를 열었는데 폭발적 반응

으로 몇 달간 계속 진행했다고 한다. '가정이 화목하고 편안해야 직장생활도 활기차며 회사가 발전한다.'는 평범한 진리를 사내 직원들의 교육을 통해 실천한 것이다. 자녀들이 진정 닳고 싶어 하는 올바른 아버지상의 재정립을 통해 직원들의 삶의 질 향상과 행복한 가정생활을 유도하는 데 도움이 됐음은 물론이다. '부모 되는 법' 강좌나 '아버지 학교' 모두 하나의 길이 아닐까. '화목한 가정' 바로 그것이다.

모든 게 우리 어른들 손에 달려있다. 진정 '결혼자격증' '부모자격증'이라는 것을 만들어 그 자격을 얻은 어른들에게만 결혼을 허용하고 자녀를 낳을 수 있게 해준다면 과연 얼마나 많은 어른들이 자격을 얻을 수 있을까.

자치단체와 지역사회의 대학들이 연계해 '좋은 부모 되기' 같은 강좌를 개설하고, 사회 저명인사나 가정을 화목하게 일궈낸 평범한 시민들의 이야기를 나눌 수 있는 시간을 만들어 주면 하는 바람을 가져본다. 또한 다가오는 새해에도 우리 노원구의 모든 예비부부, 기성 부모와 자녀들이 올바르게 화목한 가정을 꾸려 행복하게 살았으면 하는 희망을 전해본다.

## 하이서울페스티벌 2008 겨울축제

◆기간 : 2009. 1. 18까지

◆장소 : 서울광장, 청계광장, 랜드마크건물 등

◆슬로건 : 순백의 겨울, 순수의 서울

◆프로그램 : 스케이트장 운영시간내 스케이트장 및 성탄트리 연계, 이벤트조명 연출

(서울문화재단 ☎ 3290-7153)

## 2년제 중학교 주부(성인)학생 모집

◆대상 : 초등학교 졸업자, 중학검정고시 합격자 (나이,성별 제한없음)

◆모집인원 : 선착순 500명

◆수업료 : 전액 무료, 교과서 무상 지급

(청암중고등학교 [www.ca.hs.kr](http://www.ca.hs.kr) ☎ 930-6511,5580)

## 영유아 건강검진 안내

◆대상 : 4개월, 9개월, 18개월(구강검진), 30개월, 만 5세 영유아

◆검사항목 : 성장 및 발달검사, 구강검사

◆검진비용 : 무료

◆검진기관 : [www.nowon.kr](http://www.nowon.kr) 보건소 클릭 조회 (지역보건과 ☎ 950-4050)

## 겨울철, 낙상사고 조심하세요!

◆평소 운동을 통한 근력 키우기

◆발 관리 잘하기

◆누워있거나 앉은 상태에서 일어날 때는 갑자기 일어나지 않기

◆고무바닥에 굽이 낮은 신을 신고 깔개는 바닥에 견고히 고정시키기

◆모든 계단이나 목욕탕에 난간이나 손잡이 만들기

◆야간 전등을 이용하고 지팡이 같은 보조기구 사용 (지역보건과 ☎ 950-4049)

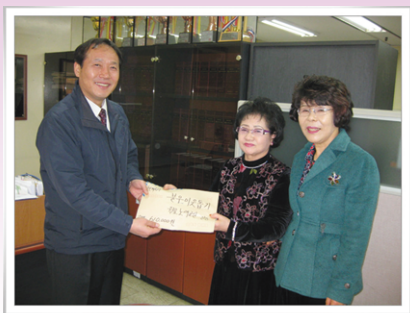
## 노로바이러스 식중독에 주의하세요

◆특징 : 노로바이러스에 오염된 음식물이나 물을 통해 사람에게 감염, 계절에 관계없이 연중 발생  
 ◆증상 : 감염 후 24~48시간 내 설사, 구토, 발열, 복통 통상 3일내에 회복되나 1주간 분변으로 바이러스 배출

◆예방 : 음식물과 물은 85℃에서 1분 이상 가열, 외출·식사 전 손 씻기 (보건위생과 ☎ 950-4056)

## 칭찬해요~

지난 11일 순복음노원교회에서는 환경미화원 173명을 초청하여 지난 1년간의 노고를 격려하는 소중한 자리를 가졌다.



노원구 '생활노래교실' 회원들이 실시한 모은 불우 이웃돕기 성금 1,092천원을 기탁하였다.

노원구 자원봉사단체인 은하수봉사단(회장 최옥점)은 따뜻한 겨울보내기 성금으로 30만원을 기탁하여 이웃사랑을 실천하였다.

충청산악회(회장 이재자)가 정성껏 모은 성금 30만원을 저소득 주민들의 따뜻한 겨울나기를 위해 기탁하였다.

제4기 이화노원여성아카데미(회장 연현숙) 수강생들이 어려운 이웃을 돕기 위해 성금 797,400원을 전달하여 '따뜻한 겨울보내기' 캠페인에 참여하였다.

가락시장 상인연합회(회장 전평열)가 하이서울 친환경 농장 구좌 기부를 통해 재배한 배추와 무를 생활이 어려운 저소득 400세대에 후원했다.







- ❖ 눈 치우는 순서
  - 소유자 거주 시 : 소유자 · 점유자 → 관리자
  - 소유자 미거주 시 : 점유자 · 관리자 → 소유자
- ❖ 눈 치우는 시기
  - 주간 : 눈이 그친 때로부터 4시간 이내
  - 야간 : 다음날 오전 11시 까지(단, 내린 눈이 10cm 이상일 경우 24시간 이내)
- ❖ 범위
  - 보도 : 당해 건물의 대지에 접한 구간(보도 전체)
  - 뒷길 및 보행자 전용도로 : 주거용(당해 건물 주출입구 부분의 대지 경계선으로부터 1m까지), 비주거용(당해 건물의 대지 경계선으로부터 1m 까지)

(토목과 ☎ 950-4029)



# “서비스 질 향상과 프로그램 개발로 앞서가는 공단이 되겠다”



인터뷰 - 노원구시설관리공단 금창열 이사장



금창열 이사장

지난 11월 24일 노원구 시설관리공단 금창열 이사장이 취임식을 가졌다. 공단 설립 1년을 맞아 새로이 선출된 금창열 이사장을 만나 취임 소감과 노원구 시설관리공단의 운영 등에 관한 이야기를 들어보기로 한다.

-편집자주-

# 취임을 축하드린다. 새로운 이사장으로 취임한 소감과 앞으로의 포부는?

노원구시설관리공단 이사장이라는 중책을 맡아 기쁨보다는 무거운 책임감을 느끼며 나름대로 공직에서 쌓은 경험을 바탕으로 공공성과 수익성이 조화되는 공단 본래의 취지를 살리는데 최선을 다해 구민들로부터 사랑받는 공단으로 만들 계획이다.

# 노원구 시설관리공단에 대해 아직도 잘 모르는 구민들이 많은 것 같다. 구체적으로 이곳은 어떤 곳인가?

지역발전과 구민의 복리를 증진키 위해 2007년 10월 노원구의 전역출자로 설립된 공단은 운영 전반에 대한 정책사업을 개발하고 경영혁신을 도모하며 공단의 예산운영 및 직원들의 후생복지관련 업무를 추진하는 경영지원팀과 총 61개 강좌 244개 반을 운영 하는 체육센터와 마들스타디움 등을 관리하는 체육시설팀이 있

다. 이밖에 공영주차장 23개소, 거주자우선주차장 120개 구간을 운영하는 주차시설팀이 있는데 이용을 원하는 구민께서는 시설관리공단 홈페이지를 통하거나 직접 방문 신청도 가능하다.

# 금창열 이사장님께서 33년간 서울시 공무원으로 재직하신 것으로 안다. 공단의 살림을 맡으시면서 경영철학이나 운영목표는 무엇인가?

공공부문에 있어서의 고객들의 기대는 과거 경쟁의 무풍지대였던 공기업을 하여금 더 이상 현실에 안주하도록 놓아두지 않고 있다. 부단한 자기계발과 끊임없는 혁신을 게을리 한다면, 시대의 흐름과 경쟁에서 뒤처지고 결국에는 도태 할 것이다. 요란한 구호나 포장된 혁신보다는 조용한 가운데 현장의 가장 밑바닥에서부터 구석 구석까지 빠짐없이 개선되고 다듬어져야만 진정한 혁신을 이룰 수 있다고 믿는다.

# 공단의 성격상 각 자치구의 공단운영이 적자를 면치 못하고 있다는 언론보도가 있다. 나름대로 이에 대한 특단의 방안이 있는지?

시설관리공단은 독립채산제로 운영되기 때문에 공공성도 중요하지만 수익성이 더 중요시 된다고 할 수 있다. 우리 공단은 수익성보다는 공공서비스 강화 측면에 좀 더 중점을 두고 적자나 흑자 운영 개념보다는 효율적이고 합리적 경영이 이루어질 수 있도록 하겠다. 이를 위해 서비스 질 향상과 타 시설과 차별된 지역실정에 맞는 프로그램 개발 및 경영부문에서 낭비요인을 제거하는 등 내부적 노력을 병행해 나가겠다.

# 끝으로 노원구 시설관리공단을 이용하실 노원구민에게 당부 드리고 싶은 말씀이 있다면?

그동안 공단을 아껴주시고 깊은 관심을 가져주신 구민여러분께 감사를 드리며 앞으로도 한 단계 높은 품격 있는 서비스를 구민고객에게 제공할 수 있도록 노력을 기울이겠다. 계속해서 노원구시설관리공단이 지속적으로 성장 발전할 수 있도록 적극적인 관심과 아낌없는 지도편달을 당부드린다.

취재 이미숙 기자



## 다양한 심리검사로 내면의 행복을 찾으세요

급속도로 변화하는 사회는 우리에게 편안하고 윤택한 삶을 가져다 줬지만 혼란을 야기시키기도 한다. 지구촌이란 말처럼 인류는 하나의 큰 덩어리로 이루어져 다문화화를 이루게 됐고, 세상은 하루가 다르게 변하고 있다. 사회의 변화는 가정의 변화를 가져왔고, 이는 개인의 변화를 가져온다. 높아져 가는 이혼율, 그로 인한 자녀 문제 등 각종 사회문제의 대한 해답을 찾아보자.

심리상담사 최재숙씨는 화려한 경력의 소유자이다. 여성운동을 했고, 신학을 공부했으며, 지금은 심리상담사로 일하고 있다. 언뜻 보기엔 일관성이 없어 보이지만 그의 열정으로 만들어진 하나의 길이다. “여성도 사회에서 능력을 발휘해야 한다.”는 아버지의 가르침으로 여성의 인권을 위해 싸웠고, 결혼 후엔 올바른 자녀 양육을 위해 신학을 배웠다.

그 후 교회에서 청소년들을 위해 기도하다, 선도에 어려움을 느껴 심리상담학을 배워 여기까지 온 것이다. 그는 많은 상담을 통해 사회에 일어나는 문제를 하나씩 제

기했다. 일단 여권의 신장으로 맞벌이 부부가 많아져 아이들은 어려서부터 기관에 맡겨지거나 대리모에게 맡겨지면서 바쁜 부모의 사회활동으로 문제를 보이는 경우가 생긴다. 문제가 있어 왔을 때에는 이미 늦었다고.

가족구성원 한 사람에게 문제가 있으면 다른 가족 모두를 같이 상담해야 한다. 한 사람의 문제는 가족구성원



모두로 인해 나타나는 결과이기 때문이다. 심리치료를 가족 모두가 노력해야만 좋아질 수 있다고 한다.

현재 그가 하는 심리검사에는 객관적 성격검사(MBTI, Anneagram), 투사적 검사(HTP, KFD, 문장완성검사)등이 있다. 간략하게 소개를 하자면 객관적 성격검사는 성격특성들을 측정하는 다수의 질문들로 구성된 자기 보고 형 검사들로서 내담자가 문항들에 대하여

‘그렇다’, ‘아니다’로 응답하게 되어 있는 성격검사이다. 현재 공공기관이나 임상장면에서 자주 사용되는 검사이다. 투사적 검사는 모호하고 구조화되지 않은 그림이나 잉크반점 등의 자극을 사용하여 자유롭게 반응하도록 함으로써, 개인의 성격구조와 심리적 역동성에 대한 심층적인 정보를 얻어내는 검사들이다.

### 북부여성발전센터 2009년 강의 일정

#### HTP 그림을 통한 심리 이해 (가족 1인)

1월 8일, 15일(목) 13:00~14:30

2월 12일, 19일 (목) 13:00~14:30

#### 애니에그램을 통한 내면 여정

3월 둘째주, 셋째주(목) 13:00~14:30

4월 둘째주, 셋째주(목) 13:00~14:30

#### MBTI 검사와 자녀 코칭

5월 둘째주, 셋째주(목) 13:00~14:30

6월 둘째주, 셋째주(목) 13:00~14:30

최재숙 심리상담사(010-8252-7406)

북부여성발전센터 ☎ 972-5506~8

취재 장윤숙 기자





## 노원문화예술회관에서...

### 노원구립 청소년교향악단 2008 송년음악회

- ❖일시 : 12. 30 (화) 19:30 ~
- ❖장소 : 노원문화예술회관 대공연장
- ❖입장료 : 무료  
(문화과 ☎ 950-3089)



### 어린이 연극 콧구멍이 벌렁벌렁

수락산과 불암산, 노원구 도심을 배경으로 동생이 갖고 싶은 대성이가 펼쳐는 신나는 이야기! “아들 딸 더 낳기” 덕목을 웃음의 재미와 생각하는 의미가 함께 들어있는 어린이 연극

- ❖일시 : 2009. 1.14~16 10시 30분  
(단체관람-유치원,어린이집)  
2009.1.17 오후 2시, 5시
- ❖장소 : 노원문화예술회관 소공연장
- ❖입장료 : 전석 12,000원  
2인이상 가족 10,000원  
유료회원 8,000원



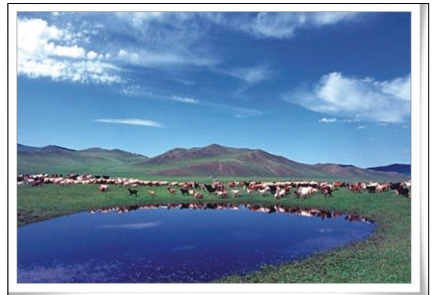
### 빈슈트라우스 페스티벌 오케스트라

매년 빈 콘체르트 하우스 신년음악회 무대에 서는 30년 전통의 〈빈 슈트라우스 페스티벌 오케스트라〉가 추억을 되새기게 하는 명곡들과 흥겹고 신명나는 장단의 폴카, 명품 오스트리아 왈츠 등 빈 정통의 신년음악회 분위기를 소프라노 박정원과 함께 관객들에게 느끼게 해주는 명품 공연

- ❖일시 : 2009. 1.21(수) 저녁 8시
- ❖장소 : 노원문화예술회관 대공연장
- ❖입장료 : R석 80,000원  
S석 70,000원  
A석 60,000원

### 자연의 신비 '몽골 사진전'

- ❖기간 : 2009. 1. 6 ~ 1. 16
- ❖장소 : 노원문화예술회관 4층 노원아트갤러리
- ❖공동기획 : 한몽교류진흥협회
- ❖작품내용 : 몽골의 자연을 소개해온 이봉준 작가와 현지작가의 찬조 작품 50여점



공연예매 및 문의 :  
☎ 3392-5721~5  
<http://art.nowon.seoul.kr>

## 지역의 이모 저모

**월계1동** 북서울농협 월계지점(지점장 선천규)이 김장10kg 20박스, 한마음회(대표 이용중)가 50박스를 기탁하고 주민자치 프로그램 에어로빅반 외 8개반은 성금 65만원을 모아 사회복지공동모금회에 전달하였다.

**월계2동** 성원교회에서 직접 담근 김장김치를 저소득 노인, 장애인, 새터민 등 87세대에 후원했다.

**공릉1·3동** 불암청심회(회장 이석조)가 성금 100만원, 삼천리자전거 강북총판(대표 문성호)이 성금 100만원과 자전거 18대, 인라인스케이트 67대를 기증했다.



**공릉2동** 주민자치위원회는 한국양봉농협 공릉중앙지점의 후원을 받아 '사랑의 김장 담그기' 행사를 열었다.

**하계2동** 학여울청구 117동 주민들이 재활용품을 수집하여 모은 기금으로 종량제봉투(150만원 상당)를 모든 세대에 지급하였으며, 이명호(하계중 1학년) 학생은 용돈을 모은 돈으로 라면 10박스를 기증하였다.

**하계1동** 농협 하계지점에서 거동이 불편한 노인인 50세대에 김장김치 50박스를 전달하고, 주민자치위원회에서는 홀몸노인들의 생신을 축하하는 행사를 열었다.



**중계본동** 제자교회(목사 유충국)가 쌀 630kg, 북서울농협 중계본동지점(지점장 안효삼) 김장 400kg을 후원하였다.

**중계1동** 적십자봉사단(회장 최승란)이 홀몸노인들에게 이불 15세트를 기탁하였다.



**중계2동** 중원초등학교(교장 이병준) 학생과 교직원, 학부모들이 급성백혈병으로

투병중인 급우를 위해 성금 875만원과 현혈증 32매를 전달했다.

**중계3동** 임대아파트주거복지시민운동연합회(회장 윤범진)가 저소득 자녀 16명에게 15만원씩의 장학금과 저소득 홀몸노인에게 연탄 500장을 전달하였다.

**중계4동** 서울광림라이온스클럽(회장 박동기)에서 사랑의 쌀20kg 30포를, 새마을부녀회(회장 이용숙)가 사랑의 김치 350포기를 어려운 이웃에게 전달하였다.

**상계1동** 자원봉사캠프(캠프장 황호숙)에서 어르신 초청 식사를 대접하고, 하나원마켓(대표 김효준)에서 저소득 세대와 성모자애보육원에 성금200만원과 김치 30박스를 전달하였다.

**상계2동** 삼일교회에서 김장김치 1,462kg을 저소득세대에 전달했다.

**상계3·4동** 서울광림라이온스(회장 박동기) 회원들이 쌀 70포를, 우리투자증권 북부지역본부(본부장 박원희) 직원 쌀 20포와 연탄 2,000장을, 밀레니엄 프로젝트 유한회사(대표 최용상)가 성금 1,000



만원, 서울지방경찰청 5기동단(단장 총경 강현신)이 연탄 2,000장과 라면 40박스를 봉사모임 MB연대(대표 한덕문)가 사랑의 연탄 및 쌀 나눔 행사를 열었다.

**상계5동** 주민자치위원회(위원장 윤원중), 방위협의회(회장 송승중), 두드림 품물동아리(회장 최규준) 등 백미 950kg을 어려운 이웃에 전달하였다.

**상계6·7동** 청소년지도협의회(회장 조광제)에서는 '사랑하면 사랑받고 노력하면 꿈을 이룬다'는 주제로 성모자애보육원 청소년을 피자함에 초청하여 송년회를 가졌다.

**상계8동** 15단지 부녀회 및 연금공단, 관리소 관계자가 선재동자원과 흥파복지원을 방문하여 봉사활동을 펼쳤으며, 동일초등학교 갈말공원 지킴이 봉사단이 발대식을 가졌다.



**상계10동** 주공9단지 노인정 에어로빅 회원들은 노원문화예술회관에서 작품발표회를 열어 주민화합을 다졌다.





## 건강칼럼 10

## 간이 부었군요, 금주하세요

우리나라는 세계보건기구가 발표한 15세 이상 술 소비량 세계 2위이며, 무엇보다 1회 평균 음주량이 소주 1병(8잔, 여성 : 소주 5잔)을 넘는 ‘고도위험 음주자’가 2001년 전 인구의 19.1%에서 2005년 26.1%로 증가했다.



## 적정 음주량과 건강

**김 병 호** (경희의료원 소화기내과전문의) 적당한 음주는 건강에 이롭다고 하는데, 일반적인 하루 허용량은 남자는 표준음주량의 2배 정도, 여자는 1배 정도이다. \*표준음주량이란 에탄올 함량이 10g 정도 포함된 주량을 뜻하는데, 술 종류에 따라 다르지만 대개 그 술에 맞는 잔으로 1잔 정도가 표준음주량이라고 생각하면 된다.

그러면 어느 정도의 술의 마셔야 알코올성 간질환이 오는가? 일반적으로 매일 소주 1병(알코올 함유량 90g 정도) 이상을 10년 정도 마시면 간경변으로 진행할 수 있다고 하지만 개인차가 있어서 적은 양으로도 간손상을 받을 수 있고 경우에 따라서는 단시간 내에 과량의 음주로 사망에 이를 수 있다. 습관적 음주는 간뿐만 아니라 머리에서 발끝까지 전신적 손상을 초래할 수 있고 가족 간의 갈등을 야기하여 결국 가족해체로 이어질 가능성이 있어 금주, 절주에 대한 국민적 교육이나 홍보가 절실히 요구된다.

## 알코올성 간질환의 종류

알코올에 의한 간손상은 지방간으로부터 간염, 간경변으로 다양하게 나타나는데, 만성 음주자의 대부분(90~100%)은 지방간이 발생하고 알코올성 간염은 10~35%, 간경변증은 8~20%에서 발생한다. 알코올성 지방간은 경한 형태의 간질환으로 하루 평균 소주 반 병 이상을 일주일 동안 지속할 경우 발생할 수 있다.

지방간은 증세가 미미하여 우연히 발견되는 경우가 많다. 그러나 알코올성 간염은 식욕 감퇴, 구역질, 구토, 무력감, 체중 감소, 복부 불쾌감, 발열, 황달 등이 나타날 수 있고, 심한 경우 복수가 차거나 부종, 출혈, 뇌기능 장애 등의 합병증이 발생하기도 한다.

지방간은 1~2달간의 금주만으로도 회복이 가능하지만 알코올성 간염은 술을 끊어도 손상이 계속되어 치명적인 결과를 초래하기도 한다. 알코올성 간경변증은 피부에 거미상 혈관종이라 하여 조그맣고 빨간 반점이 나타나고, 간이나 비장이 커져서 상복부에서 혹처럼 만져질 수 있고, 가슴이 여성처럼 커지기도 하며, 심하면 복수가 발생하고 출혈이 잘 멈추지 않게 된다. 나아가서는 식도나 위에 혈관(정맥류)이 터져서 토혈이 발생하거나



간의 해독력이 떨어져 의식이 떨어져 혼수에 빠지기도 하며, 간암이 발생하기도 한다.

## 알코올성 간질환의 치료

알코올 간질환에는 특별한 약보다도 금주가 중요하다. 알코올성 간경변 환자가 금주를 하면 5년 생존율을 2배 이상으로 늘릴 수 있다. 충분한 영양을 보충하는 것도 중요하데, 습관적 음주자는 영양 상태가 좋지 않으며 특히 비타민 부족으로 신경병증이 악화될 수 있기 때문이다.

알코올 중독 여부는 다음 4가지 항목 중 2가지 이상이 맞으면 그 가능성이 높다.

- ① 술을 끊어야겠다고 느낀 적이 있다.
- ② 다른 사람들이 술을 많이 마신다고 하여 화난 적이 있다.
- ③ 술 마시는 것에 대해서 죄책감을 느낀 적이 있다.
- ④ 아침에 정신을 차리기 위해서 해장술을 한 적이 있다.

알코올 중독이 의심되는 경우는 내과적 치료뿐만 아니라 정신과적 치료를 병행하는 것이 좋으며 무엇보다도 알코올성 간질환자에서 가장 중요한 치료는 금주로 이를 위한 재활치료 프로그램에 참여하는 것이 바람직하다. (문의 ☎ 958-9994)



## 기고

## 힘들고 억울한 일, 해결사 “옴부즈만”



이연홍(국민권익위원회  
민원조사기획과장 부이사관)

얼마 전 어느 민원인은 서울시가 시행한 공사로 인해 본인 소유 토지로의 통행로가 없어졌으며 통행로 개설을 요구하는 민원을 냈으나 서울시가 난색을 표하며 받아들이지 않자 국민권익위원회에 고충 민원을 제기하였다. 위원회에서는 사실조사를 통해 서울시가 2건의 공사를 하며 통행로가 없어진 것을 확인하고 시정권고를 내려 민원인의 억울함을 원만히 해결하였다.

이처럼 국민들은 일상생활에서 국가나 지방자치단체 등 공공기관의 행정행위로 인해 힘들고 어려운 일을 부닥치게 된다. 이럴 때를 대비해 국가는 옴부즈만 제도를 운영하고 있다.

‘다른 사람의 대리인’의 뜻을 지닌 옴부즈만(Ombudsman)은 스웨덴어로 호민관, 민정관, 행정감찰관이란 사전적 의미를 지니고 있으며, 1713년 국왕이 공무원을 감독하고 통솔할 목적으로 그의 대리인을 임명하면서 유래했다.

오늘날 옴부즈만은 국민의 대리인으로서 행정에 대한 시민의 고충을 접수, 중립적 입장에서 조사하고 필요한 경우 시정조치를 권고함으로써 시민과 행정기관 간에 발생하는 문제를 신속히 해결하기 위해 임명된 사람. 즉 공공기관이 법령상 책무를 적정하게 수행하고 있는지를 국민을 대신해 감시하는 역할을 수행하고 있다.

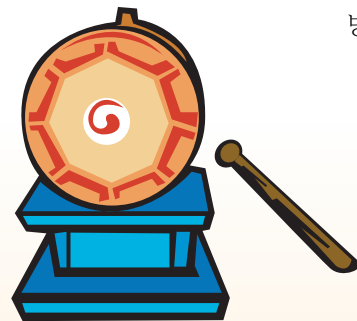
## 비용부담 적고 이용절차 간편, 공공영역서 사적영역 확대

이 제도는 행정소송 등 다른 권리구제 제도에 비해 비용부담이 적고 이용절차가 간편할 뿐 아니라 기존 법테두리 내에서 해결하기 힘든 문제를 대화와 협력을 통해 상생과 화해의 방식으로 해결한다. 아울러 조사권의 행사와 공표를 통해 행정의 적정성과 투명성을 높임으로써 국민의 알권리를 충족시키는 기능도 수행하고 있다.

옴부즈만이 우리나라에 처음 도입된 것은 1994년 국민고충처리위원회 발족과 함께 제도화 된 이후 2008년 2월, 국가청렴위원회와 행정심판위원회 등

국민권익기관을 통합, 국민권익위원회로 재탄생해 오늘에 이르고 있다.

국민권익위원회는 국민의 고충민원 처리, 불합리한 제도개선, 부패발생 및 행위의 사전예방과 효율적 규제를 통해 국민권익을 보호하는 한편 행정의 적정성 확보와 청렴한 공직 및 사회풍토 조성으로 ‘억울함이 없는 나라, 깨끗한 사회’를 만들어 나감에 그 목적이 있다.



최근 옴부즈만 제도가 손쉬운 분쟁 해결 수단으로 자리매김하며 공공의 영역을 넘어 사적영역으로까지 확산되는 추세다. 국민의 보편적 삶의 가치 보호와 권익 확장을 위해 국민권익위원회 옴부즈만은 오늘도 힘들고 억울한 시민의 노크를 기다리고 있다.

(국민권익위원회 ☎ 1588-1517)





## 대학생 기자 교육기관 탐방

# 창의적 인재 육성하고 지역사회와 호흡하는 '서울상경초등학교'



송천홍 교장선생님

## 서울시 창의성 교육의 전원지

“아이디어의 우리말 친구는?”(우리말로 바꿔 쓰기에 적당한 단어는?) ‘떠옴 떠옴’, ‘반짝 생각’, ‘어둠 속의 빛’... 화요일 저녁에 하는 텔레비전 예능 프로그램의 한 장면입니다. 서울 상경초등학교(교장 송천홍) 어린이들이 지난 10월, 한글날을 맞아 자체적으로 기획, 진행한 「창의적 훈민정음 대회」의 한 장면이다. 이 대회에서는 ‘아파트’를 ‘창문 많은 집’으로, ‘택시’를 ‘모자 쓴 차’로, ‘케이크’를 ‘축제 빵’으로 바꿔 쓰자는 의견을 비롯해, 어린이들 시각의 바라본 독창적인 대답들이 쏟아져 나왔다.

서울 상경초등학교는 미래 사회의 주역인 어린이들에게 창의성이 핵심요소라고 생각하고, 창의성 교육에 역점을 두고 있는 학교다. 이 학교는 「창의성 교실」, 「창의성 아침방송」, 「창의력 아이디어 산출대회」 등 어린이들의 창의력을 자극할 수 있는 다양한 교육사업을 펼치고 있다. 또한 어린이들의 창의성 계발에 큰 영향을 미치는 교사와 학부모에 대해서도 창의력 증



진을 위한 교사 연수, 학부모 교육을 실시하고 있다. 이 결과, 이 학교의 거의 모든 행사는 학생들의 머릿속에서 나온 아이디어들로 구성되어 있다고 해도 과언이 아닐 정도다. ‘가족 산행대회’도 가족과 단순히 산행만 하는 것이 아니라, 그 안에서 활동할 아이디어를 사전에 계획해서 하는 「창의적 가족 산행대회」다. 어린이회에서 주도한 「창의성 신장대회」의 일환으로 진행된 「창의적 요리대회」에서는 ‘누룽지 케이크’, ‘키위 소스 웰빙 냉면’ 등 평가하던 선생님들이 놀랄만한 요리들이 만들어졌다.

서울 상경초등학교는 이러한 노력을 인정받아 서울시 교육청 유일의 「2008 창의성 교육 연구학교」로 지정, 운영됐으며, 내년에도 이와 같은 지위를 유지하게 됐다. 이 학교 이봉애 교감은 “며칠 전 우리 학교의 창의성 교육이 우수사례로 선정돼 북부교육청에서 사례 발표를 했다”면서 “내년에는 이를 더욱 발전시켜 서울시 전체의 창의성 교육을 선도하는 학교가 될 것”이라는 포부를 밝혔다.

## 지역사회와 유기적으로 맞물려 돌아가는 학교



한편, 서울 상경초등학교는 지역사회와 긴밀하게 연계 움직이는 학교다. 서울시 교육청에 의해 올해부터 모든 초등학교에서 전면 시행되는 ‘안전 동지회’(학교 주변의 노인정이나 부녀회에서 어린이들의 귀가 안전을 위해 학교 주변과 통학로를 순찰을 하는 모임)는 상경초등학교에선 이미 자체적으로 시행중이었다. 지역사회에서 학교를 위하자 이번엔 반대로 학교가 지역사회를



위해 학교 시설물을 개방하고 나섰다. 깔끔하게 정리된 운동장 한쪽의 나무그늘과 벤치는 학교 주변을 오가는 지역 주민들의 쉼터로 자리 잡았고, 방과 후 시간에 개방되는 체육관은 이미 동네 주민들의 배구장, 탁구장, 배드민턴장, 농구장이 되었다. 최근 리모델링을 끝마치고 도서관을 확충한 도서관에도 방과 후, 학부모를 중심으로 주민들이 제법 찾고 있다.

남다른 창의성 교육을 받고 있는 서울 상경초등학교 어린이들이 지역사회를 위한 창의적 일꾼으로 자라나기를 기대해본다.

취재 김주락 기자

## 할머니들이 운영하는 ‘도란도란카페’를 아시나요?

차가워진 기온에 몸도 마음도 따뜻하게 녹여줄 차 한 잔이 생각나는 겨울 초입. 지난달부터 운영중인 북부종합사회복지관의 실버카페 ‘도란도란’을 찾아 따뜻한 온기를 나누며 행복한 노후를 설계하는 그들의 얘기를 들어보았다.

오전10시 손님맞이 준비에 한창 바쁜 시간. 몇몇 손님들이 그들만의 대화에 열중하고, 이 카페를 운영하고 있는 다섯 분의 할머니들도 모두 건강하고 활기차게 움직인다. 깔끔하고 넓은 카페 한 쪽엔 붉은 포인세티아 화분들이 크리스마스 분위기를 한껏 뽐내듯이 줄지어 놓여 있다. 한 쪽으로 여러 종류의 책들도 책꽂이에 가지런히 꽂혀있고, 손수 만든 천연비누, 종고의류, 기증한 새 의류며 가방들도 얹전하게 정리되어 있고, 인터넷을 할 수 있는 컴퓨터도 구비되어 있어서 여느 고급카페 못지않다.

멸치국수를 비롯하여 젊은층이 선호하는 샐러드, 각종 차, 음료 등이 모두 1,000원에서 2,000원 이내로 저렴하다. 아침10시부터 오후5시까지 10명의 할머니들이 교대로 근무하며 운영하는 실버카페는 우리구에서 처음 시범운영중이라 한다.

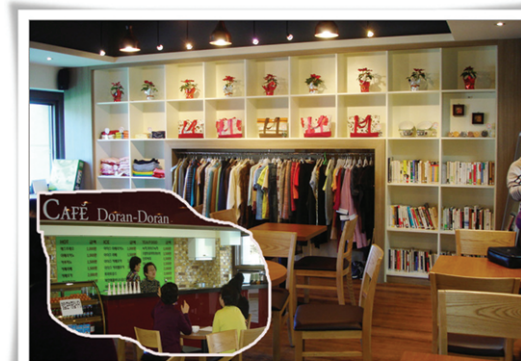
복지관 노인특화팀의 황수정씨는 이 사업을 제안한 장본인이다. 처음 시작 무렵엔 잘 해낼수 있을지 자신이 없었지만 의욕적인 할머니들의 다양한 의견제시와 꾸준한 메뉴개발로 성공적인 결과에 모두 놀라워한다고.

“아침에 일어나면 어딘가 갈 곳이 있고 나를 필요로 하는 곳이 있다는 생각에 하루하루가 즐겁다”는 상계동의 박은혜(64세) 할머니를 비롯하여 더욱 맛있는 커피를 내기 위해 바리스타 과정을 배우고 계신 68세 유원선 할머니 등 대부분은 조리사 자격증 등의 다양한 자격증을 소유하고 있다.

하루 평균 50 여명의 손님이 찾고 있다는 이곳은 분위기도 좋고 각 메뉴의 가격도 저렴하여 앞으로 더욱 손님이 늘어날 것 같다. ‘조미료를 일절 사용하지 않고 할머니가 해주는 건강한 음식’을 표방하며 재료를 고르고 다듬는 그들의 분주한 손길과 건강하고 활기찬 웃음

을 보며 우리의 노년 또한 그러하길 바란다.

우리 곁으로 다시 돌아온 삶의 스승인 그들에게 나이 들었으니 그만 편히 쉬시라는 말은 위로가 아니었던 것이다.



빠르게 고령화되는 우리나라 노인들의 실정은 이미 사회 한편으로 밀려난 그들만의 문제가 아니다. 건강하고 의욕 넘치는 젊은이 못지않은 노인들을 우리가 너무 빨리 은퇴 시키고 있지는 않은지, 비록 순발력은 젊은이에게 뒤지지만 다양하고 풍부한 그들의 경험을 존중하며 함께 우리 사회의 일원으로 대할 때 더욱 건강하고 활기찬 노후, 또 다른 제2의 인생으로 거듭날 것이다. 언젠가 우리 모두 늙게 될 것이므로,

도란도란카페 ☎ 934-7711~5)

취재 이양미 기자



2009 서울살림

# ‘복지’ 서비스 확대 ‘경제’ 살리기 집중

내년도 서울시 예산이 21조를 넘어섰다. 올해보다 2천342억원 증가한 규모이다. 최근 서울시의회 본회의에서 의결된 2009년 서울시 예산은 일반회계 14조9천790억원, 특별회계 6조579억원으로 총 21조369억 규모이며, 자치구 지원액 3조3천366억원과 서울시 교육청 지원금 2조4천860억원을 제외한 실 집행예산은 11조4천588억원인 것으로 나타났다.

## 맞춤형 복지정책 3조7000여억 배정

내년도 서울시 예산에서 눈에 띄는 부분은 어려운 시민을 보호하기 위한 사회복지예산비중을 크게 높인 것을 꼽을 수 있다. 서울시 전체 예산의 20%가 넘는 3조7천여억원을 복지부문에 배정했기 때문이다. 서울시는 이러한 복지 예산으로 일시적 수혜나 단순 보호가 아닌, 자활 및 자립을 지원하는 새로운 복지 패러다임을 정착시켜 나간다는 이야기다.

어린이, 장애인, 어르신 등 사회 취약계층에 대한 맞춤형 복지정책도 한층 강화한다. 어린이와 청소년을 위한 ‘서울꿈나무 프로젝트’에 1천500여억원을 배정하여 초등학교 주변 CCTV 설치 및 아토피 전문센터 운영, 아동급식 지원 등을 변함없이 추진하게 된다. 정보통신(IT) 기술을 활용한 U-서울 어린이 안전 통합시스템을 구축하여 어린이들이 사회적 위협으로부터 보호받고 사고 발생시 신속한 대응이 가능토록 할 계획이다.

장애인에게 장벽 없는 도시로 만들기 위한 장애인 행복 프로젝트에도 2천여억원의

예산이 배정됐다. 장애인 일자리정보센터의 단순 취업알선 역할을 보완하여 장애인 취업 서비스를 총괄하고 관리하는 중앙센터를 구축한다. 이곳에서 장애인 일자리 정보를 통합 제공하는 것은 물론 취업 이후의 사후지도까지 맡아서 장애인의 장기취업을 유도해 나갈 예정이다. 중증장애인 활동보조 서비스, 수화통역센터 운영도 확대해 나간다.

어르신들을 위한 ‘9988 어르신 프로젝트’에도 1천억원 가까이 투입, 주거·밀착형 치매노인 보호시설인 ‘Day-Care 센터’와 광역·지역 치매지원센터를 확대 설치한다. 9988 이외의 어르신 복지서비스도 한층 업그레이드된다. 그동안 보호가 필요한 계층 중심의 서비스였다면 새로운 서비스는 모든 어르신이 함께할 수 있는 프로그램 중심이다. 전용 포털사이트 구축과 초·중·고교를 활용한 정보화 교육도 추진하며, 어르신 일자리도 확대해 나갈 예정이다.

## 저소득층 자활·자립 최우선

서울희망드림프로젝트로 대표되는 저소득층 대상 복지서비스는 자활과 자립에 초점을 맞추고 있다. 저소득층 자산 형성 및 교육지원을 위해 ‘서울희망 플러스 통장’을 만들어 주고, 저소득자녀의 교육자금 적립을 지원하는 ‘꿈나래 통장’도 보급해 나간다. 또, 저소득층의 생활보장을 위해 위기가정에 대한 특별지원을 확대하고, 저소득층의 쾌적한 주거환경 조성을 위해 집수리비를 지원하는 서

울형 해비타트운동도 전개해 나갈 계획이다. 일명 ‘여행프로젝트’로 부르는 여성이 행복한 도시(女幸) 프로젝트는 실생활에서 여성의 만족도를 높일 수 있는 사업을 꾸준히 발굴해 나갈 계획이다. 지하철도 CCTV 설치, 공중화장실 여성칸 확충, 맞벌이 여성을 위한 보육료 지원 및 아이돌보미 사업 등 서울에 살고 있는 여성들이 안심하고 생활할 수 있도록 돕는다. 여성이 행복하면 가정이 행복하고, 가정이 행복하면 도시와 국가가 행복하기 때문이다.

아이돌 보육서비스 수준도 획기적으로 업그레이드된다. 기존 보육시설의 기능 보강과 함께 저소득층 아동에 대한 보육료 지원이 확대된다. 일정요건을 갖춘 민간 보육시설을 국공립 보육시설 수준으로 끌어올리는 ‘서울형 어린이집’ 인증도 적극 펼쳐나간다. 민간보육시설에 운영비를 지원함으로써 보육의 질은 높이는 대신 보육료는 저렴하게 책정하여 여성과 가계의 부담을 줄여주겠다는 이야기다.

## 일자리 창출·경제 활성화 예산 증액

일자리 창출과 경제 활성화를 위한 예산도 올해보다 20% 이상 늘렸다. 직장을 구하는 사람과 직원을 채용하는 기업을 신속하게 연결해주는 통합일자리센터를 설치하고, 청년 실업 대책의 일환으로 공공근로를 비롯한 공공부문 일자리를 대폭 확대해 나갈 계획이다. 뿐만 아니라 맞춤형 직업교육과 창업지원을 통해 신규 일자리를 만들어내는 일에도 앞장선다. 고환율로 인해 어려움을 겪고 있는 중소기업에 대한 자금지원과 시장개척에도 도움의 손길이 닿는다.

대기오염 저감을 통한 맑은 서울 만들기에는 1천800여억원을 투입한다. 신재생에너지 보급을 통해 대기질을 개선하고, 기후변화 대응 국제 협력체계 구축에도 나선다. 기후변화 박람회 및 내년 5월 개최되는 C40 기후리더

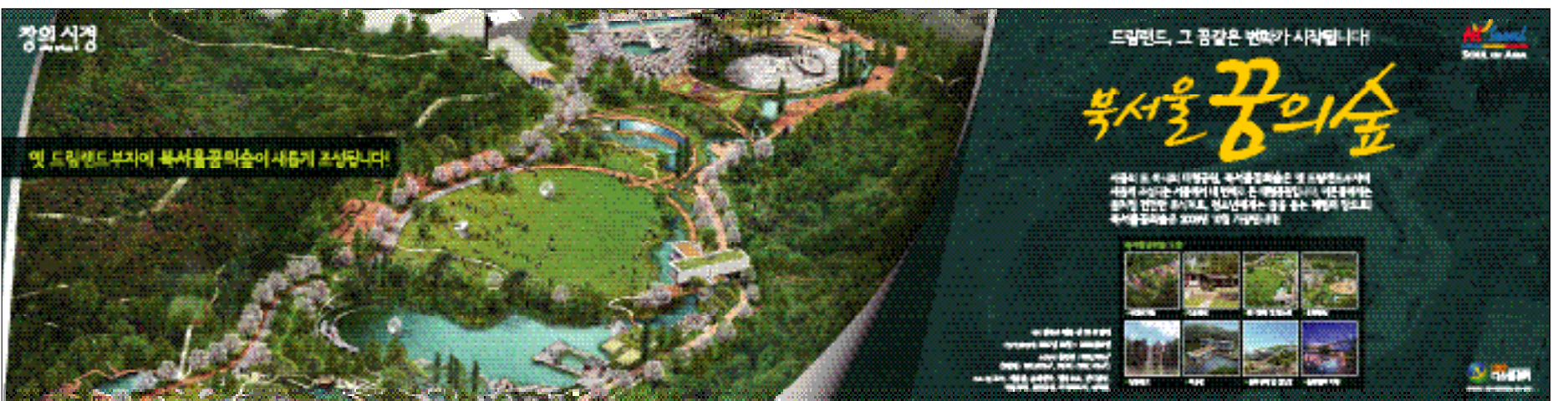
십그룹 정상회의도 각별히 신경을 쓰는 부분이다. 신재생에너지 보급 및 에너지 이용합리화, 운행차량의 오염물질 발생을 줄이기 위한 저공해 차량 보급 등에도 적지 않은 예산이 투입된다.

보행자 중심의 교통 환경개선, 대중교통 인프라 구축을 통한 정시성 확보하는 등 친환경 교통체계 구축에 5천여억원을 투입한다. 자전거 이용시설 확충 및 활성화도 변함없이 추진된다. 일명 자출족이라 불리는 자전거로 출퇴근하는 시민과 고객들의 편의를 위해 자전거 타운 및 자전거 주차장을 건설한다. 대중교통 활성화를 위해 중앙버스전용차로를 확대하고, 우이 경전철 등 신교통수단 건설도 추진하며, 지하철 스크린도어 등 편의시설 확충도 꾸준히 추진한다.

## 디자인서울·한강르네상스 차질없다

내년은 민선 4기 서울시가 중점 추진해온 사업이 가시화되는 시기다. 광화문광장이 7월 개장예정이고, 동대문 디자인플라자&파크 조성, 거리르네상스 사업 등이 눈에 띈 성과를 나타낼 것이기 때문에 사업별 예산도 차질없이 배정했다. 도시경쟁력 강화를 목표로 서울을 재창조하는 ‘디자인서울’ 사업에는 1천여억원을 지원한다. 디자인서울 거리는 내년에 30개소 중 20개소를 조성할 예정이다.

한강르네상스 프로젝트에는 총 2천여억원이 투입된다. 한강공원의 접근성을 높이는 보행환경 개선 및 나들목 증설, 반포·뚝섬·난지·여의도 등 한강공원 특화사업, 자전거공원 조성 등 한강변 관광기반 조성, 여의도 셋강 생태공원 조성 등 한강생태계 회복 등이 진행될 예정이다. 이외에도 문화예술 기반인프라 확충, 남산르네상스, 북서울 꿈의숲 조성 등 서울을 맑고 매력있는 세계도시로 만드는 일들이 차질없이 이루어진다.





2009년 달라지는 서울생활

# 서민 살림 지원하고, 서울생활 편리하게

경제 한파가 매서웠던 2008년을 뒤로 하고, 2009년 기축년(己丑年)이 새롭게 떠오른다.  
서민들의 경제적 어려움을 돕는 다양한 지원제도 등 새해부터 달라지는 서울생활의 이모저모를 소개한다.

## 돌보미 서비스 등 자녀양육 돕는다

내년부터 급식지원이 필요한 아동들에게 종이식권 대신 전자카드가 제공된다. 지원 대상은 18세 미만 기초생활수급자 및 차상위계층 가정의 급식지원이 필요한 아동으로 단체급식, 일반음식점, 도시락 배달 등에 이용할 수 있다. 급식단가도 1식당 3천원에서 3천500원으로 인상됐다. 급식단가 조정은 1월 1일부터. 급식카드 사용은 3월 3개 자치구 시범운영 후 전 자치구로 확대된다.

· 문의 : 청소년담당관 6321-4349

서민가정의 자녀양육에 대한 부담도 줄어든다. 기초생활수급자 및 차상위 계층 아동 중 보육시설을 이용하지 않는 만 0~1세 아동에게 양육수당으로 월 10만원이 지원된다. 이로써 이미 지원을 받는 시설 이용 아동과의 형평성을 갖추게 됐다. 내년 7월부터.

· 문의 : 저출산대책담당관 6321-4353



갑자기 아이 맡길 일이 생겼을 때 안심하고 이용할 수 있는 아이돌보미 제도도 서울시 25개 전 자치구로 확대된다. 3개월~만12세 아동이 있는 가정에서 돌봄서비스를 받을 수 있으며, 저소득가정 시간당 1천원, 일반가정 4~5천원으로 이용 가능하다. 내년 1월부터.

· 문의 : 저출산대책담당관 6321-4356

## 장애인, 어르신 위한 생활시정 펼친다

기초생활수급자를 위한 최저생계비도 인상된다. 내년도 최저생계비는 1인가구 월 49만1천원, 2인가구 83만6천원, 4인가구 1백32만7천원으로 지난해보다 각각 6%, 6.6%, 4.8% 인상됐다. 내년 1월 1일부터.

· 문의 : 복지정책과 3707-9199

이동에 제약이 많은 중증 장애인과 시설보호 장애인들도 보다 편리하게 치과진료를 받을 수 있다. 치과진료대 2대와 장비 등을 장착한 이동진료차량이 순회검진과 진료를 펼친다. 내년 1월부터.

· 문의 : 보건정책담당관 3707-9240

고령화 사회에 따른 어르신들의 문제를 해결해 드리기 위해 어르신 상담센터가



문을 연다. 어르신들의 정신건강, 가족갈등, 성, 이혼, 상속 문제 등 어르신세대들에게 특화된 문제를 종합적인 상담을 통해 해결한다. 방문상담과 전화, 온라인, 단체 상담 등이 모두 가능하다. 내년 상반기 중 개설.

· 문의 : 노인복지과 3707-9212

## 서울시민들의 식탁 안전 업그레이드

서울시민고객의 건강과 직결되는 식품안전도 더욱 꼼꼼히 챙긴다. 농축산물을 안심하고 먹을 수 있도록 음식점 원산지 표시제가 확대 시행된다. 쇠고기(모든 음식점, 모든 쇠고기류), 쌀(100㎡ 이상

음식점) 등은 물론 돼지·닭고기(모든 음식점), 배추김치(100㎡ 이상 음식점) 등으로 원산지 표시제가 한층 강화된다.

· 문의 : 원산지관리추진반 6321-4311

쇠고기 시장 개방에 따라 안심하고 쇠고기를 먹을 수 있도록 소비자에게 올바른 정보를 제공하기 위해 '쇠고기 이력 추적제'를 시행한다. 쇠고기의 생산, 도축, 가공, 유통과정의 각 단계별 정보를 DB화해 문제가 생기면 즉시 추적할 수 있도록 한 것. 소비자는 구입한 쇠고기의 원산지와 품질 등의 이력을 인터넷으로 확인 가능하다. 내년 6월 22일부터 시행.

· 문의 : 식품안전과 6361-3868

## 120 문자서비스 등 시민생활 편리하게

이제는 휴대폰 문자로 120 다산콜센터 민원상담이 가능해진다. 상담 내용을 문자로 전송하면, 상담원이 접수받아 답변을 제공하는 양방향 문자상담이 시행되



는 것. 문자입력에 익숙한 10~20대 젊은 시민고객들이 편리하게 이용할 수 있을 것으로 기대된다. 내년 3월부터.

· 문의 : 시민고객담당관 6361-3313

경형 승합·화물자동차, 하이브리드카의 취·등록세 감면이 확대된다. 지난해까지 50% 면제되던 경형 승합·화물차의 취득세와 등록세가 전액 감면되고, 친환경 자동차인 하이브리드 자동차에 대한 취·등록세가 면제된다. 또한 18세 미

만 3자녀 이상을 양육하는 다자녀 가구 가 취득하는 차량에 대해서는 취·등록세가 50% 감면된다. 내년 1월 1일부터.

· 문의 : 세제과 3707-8618

## 광화문 광장 개장 등 서울 경쟁력 높인다

서울의 역사적 전통성과 서울시민의 다양한 문화를 담은 대한민국 대표광장 '광화문 광장'이 개장한다. 광화문~청계천로까지 세종로 중앙에 폭 34m, 연장 550m의 규모로 들어서는 광화문 광장은 서울의 새로운 관광명소로 다시 태어난다. 경복궁, 북악산으로 이어지는 자연경관 조망축 확보, 광장에서 광화문으로 직접 걸어갈 수 있는 보행환경 개선 등 자동차에 내주었던 도로를 인간 중심의 광장으로 되돌려 놓는다. 내년 7월 준공.

문의 : 도심활성화담당관 2171-2622



2백만여 명의 관람객이 찾는 등 올해 성공적으로 개최됐던 서울디자인올림픽이 내년에도 성대한 막을 올린다. 10월 9일부터 30일까지 22일간 잠실종합운동장과 한강 둔치, 서울 도심에서 개최되는 서울디자인올림픽은 디자인 도시 서울의 위상을 다시 한번 드높인다. 내년도 주제는 'I Design'. 서울디자인컨퍼런스, 공모전, 전시회, 페스티벌 등 다양한 디자인 관련 행사들이 열린다.

· 문의 : 디자인기획담당관 6361-3408

## 따뜻한 서울, 꿈이 있는 서울광장! 서울광장스케이트장 두배로 즐기기!



### 서울광장 문화 이벤트 기간 : 2008.12.12~2009.2.15

#### 이벤트 1 날마다 신나는 문화공연!

신기한 마술과 마임공연&악기벨라 공연  
시간 : 14:00~14:40, 15:30~16:10(공휴일 운영)  
캐릭터(아르릉), 요술봉선 뽀빠로  
시간 : 14:00~20:00 (매일 운영)

#### 이벤트 2 DJ와 함께! CJ와 함께!

DJ전행 서울광장 음악방송 : 시민1일DJ,  
즉석 퀴즈대회운영 등  
시간 : 16:30~18:00, 18:30~20:00  
CJ와 함께 만드는 서울이야기 : 전문 CJ의  
서울광장 문화 공연 실행 생중계  
시간 : 18:30~20:00 (매주 목, 금, 토, 일)

#### 이벤트 3 개성 만점! 행복사진 공모

행복한 겨울, 즐거운 추억을 보내세요!  
접수 : 와우서울(<http://www.seoul.go.kr>)  
기간 : 2008.12.22 ~ 2009.2.15  
사상 : 최우수1(30만1천), 우수2(20만1천),  
장려20(5만1천)

#### 이벤트 4 사랑해요, 서울! 시민 참여 계사판

더 행복한 서울을 위하여/서울,여기가 최고!  
서울에 대한 다양한 의견을 직접 적어주세요!  
\*현장 수시 진행(공휴일 운영)







## 청렴도 1위, 맞춤형 복지, 그리고 여행프로젝트... 2008 서울시 화제의 뉴스 20 돌아보기

서울시는 올 한해 동안 시민 생활 편의를 돕고, 서울시의 미래 비전을 제시한 각종 서울시 뉴스 가운데 '올해의 서울시 20대 뉴스'를 선정한 결과 타깃별 맞춤형 복지 시책 '서울희망드림프로젝트' 등이 시민들로부터 큰 호응을 받으면서 1위로 선정됐다. 최근 심각한 경제난 속에서 시민들을 위한 서울시의 따뜻한 복지정책에 대한 기대가 반영된 결과로 풀이된다.

2위에는 인기몰이를 계속하고 있는 장기전세주택 시프트가 선정되어 주거 안정에 대한 시민들의 열망과 지지를 반영했다. 이어 동대문디자인플라자&파크 건설 사업 박차, 서울의 공공증을 해결해주는 다산콜센터 120 올해의 브랜드 대상 수상 등이 차례로 3, 4위에 선정되었다. 디자인에 대한 관심은 올해 처음 열린 서울디자인올림픽을 서울시 20대 뉴스 중 5위로 끌어올리는 저력을 발휘했다.

이번에 선정된 올해의 서울시 20대 뉴스는 2008년 한해 동안 매달 서울시가 선정한 '이 달의 서울시 10대 뉴스'에 선정된 220건 중 주요 뉴스 40건을 선정하여 12월 5일부터 15일까지 인터넷과 서면 투표 등을 동시에 진행한 결과이다.

### 타깃별 맞춤형 복지시책

서울희망드림프로젝트와 9988어르신프로젝트, 장애인행복도시프트프로젝트, 꿈나무프로젝트 등 서울시의 생활 체감형 복지시책을 한데 모은 정책이다.

서울시는 저소득 빈곤층의 가난이 자녀세대에게 대물림되는 악순환을 끊기 위해 '서울희망드림프로젝트'를 마련했다. 빈곤의 유발 요인을 사전에 예방하고 저소득층이 빈곤을 생산적으로 돌파하도록 돕는데 포인트가 맞춰졌다.

또, 35만 장애인의 현실적 어려움을 해결하기 위한 '장애인 행복도시 프로젝트'도 주목받았다. 중증장애인들의 자립생활을 위한 '체험홈' 설치 등 장애인과 비장애인이 차별 없이 어울려 사는 장벽 없는 서울을 만들어 나갈 계획이다.

서울시의 노인정책 '9988어르신 프로젝트'는 치매노인 대책, 노인 건강 지원, 일자리 등 사회참여, 노인문화, 세대통합 지원, 친노인 생활환경 조성 등 단위사업이 진행된다. 아동과 청소년이 행복한 서울을 만들기 위한 '서울꿈나무프로젝트'는 안전하고 건강한 서울, 즐겁게 배우는 서울, 더불어 함께하는 서울, 미래를 준비하는 서울 만들기를 골자로 하고 있다.

### 주택시장에서 시프트 인기 물이 계속

새로운 주택개념인 시프트는 '주택을 소유하는 공간이 아닌 거주하는 공간'으로 전환하여 무주택서민이 집 걱정 없이 20년 동안 거주할 수 있도록 서울시와 SH공사가 역점을 두고 추진하는 사업이다. 서울시는 그동안 은평, 발산, 장지, 강일지구 등에서 시프트 청약을 진행해 많은 시민들의 사랑을 받았다. 교통이 편리한 역세권에 장기전세주택 건립도 추진되어 마포구 대흥역 주변에 역세권 시프트 1호가 들어설 계획이다.

### 동대문디자인플라자 & 파크 본격화

지난 1926년 3월에 건립한 우리나라 최초의 근대 체육시설 동대문운동장이 지난 6월 말 완전 철거됐다. 1984년 잠실종합운동장이 건립되기 전까지는 서울운동장으로 각종 스포츠 행사를 개최한 유서 깊은 시설이었으나 시설노후화 및 기능상실과 함께 디자인 서울의 미래를 보여주는 동대문 디자인 플라자&파크 건설이 맞물리면서 역사속으로 사라지게 됐다. 대신 동대문운동장 부지 일대에 들어서는 디자인플라자&파크는 세계디자인 산업의 메카로 자리 잡는 동시에 서울 도심활성화의 중추 역할을 할 것으로 기대를 모으고 있다.

### 120 다산콜센터 올해의 브랜드 대상

시민에게 사랑받는 120 다산콜센터가 '2008 올해의 브랜드 대상'에서 민원콜센터 부문 대상을 수상했다. 그동안 다산콜센터는 서비스분야 국가표준(KS) 1호 인증과 함께 BSI(영국표준협회) Korea로부터 콜센터 IT 서비스관리시스템 국제인증(ISO 20000)을 받아 서울시 전화민원서비스의 우수성을 입증해왔다.

### 서울디자인올림픽 200만명 관람

'Design is AIR'를 주제로 지난 10월 21일 동안 열린 서울디자인올림픽이 세계적인 디자이너와 일반관람객 등 총 200만명이 다녀간 성공적인 축제로 마무리됐다. 많은 화제를 뿌린 디자인 올림픽은 대회 상징물인 '플라스틱 스타디움'이 한국기네스 인증을 받았고, 디자인이 생활 속 작은 변화의 시작이란 메시지를 남긴 축제로 평가받았다.

서울디자인올림픽은 올해에 이어 내년에도 잠실종합운동장에서 같은 시기에 개최된다.

### 한강 뒤편은 콘크리트 건어낸다

도심 한가운데를 유유히 흐르고 있는 한강을 이용해 서울을 매력적인 수변도시로 재탄생시키는 서울시의 '한강르네상스 프로젝트'가 본격 추진됐다.

서울시는 지난 4월 착공한 반포공원에 이어, 8월 독섬한강공원을 동북지역 수변문화·레저 중심지로 만들기 위한 착공식을 가졌다. '독섬한강공원' 조성사업은 강북지역 최초의 한강르네상스 사업으로, 총 사업비 510억이 투입되는 대규모 공사다. 완공은 2009년 10월로 예정돼 있다.

### 광화문광장 조성 공사 시작

지난 5월 27일 세종로 광화문 광장 조성사업이 본격 시작됐다. 광화문~세종로사거리 및 청계광장 740m에 이르는 세종로 중앙에 폭 34m 내외의 광장을 만드는 광화문광장 조성사업은 역사적 상징성을 회복하고, 경복궁·북악산으로 이어지는 자연경관 조망축 확보, 획기적인 보행환경 개선을 통한 도시경쟁력을 높이는 데 의미가 있다. 새로 만들어지는 광화문광장 조성에 따라 광화문 앞에는 월대가 재현되고 노두석이 설치된다.

### 강북 대형공원 복서울 꿈의숲 착공

녹슬고 방치돼 왔던 드림랜드가 강북주민들의 꿈을 담은 생태공원 '북서울 꿈의숲'으로 새롭게 조성된다. 북서울 꿈의숲은 총 부지 90만㎡로, 월드컵공원 (276만㎡),





희망드림프로젝트를 비롯한 타깃별 맞춤 복지정책 시동, 장기전세주택 시프트 인기, 동대문디자인플라자&파크 건설 순항... 올 한해 서울시가 쏟아낸 뉴스 가운데 시민의 사랑을 독차지한 대표적인 사업 목록이다. 이밖에 올해 시민 고객의 편의를 더하고, 시민고객 감동을 이끌어낸 서울시의 주요 사업에는 무엇이 있는지 자세히 살펴본다.



올림픽공원(145만㎡), 서울숲(120만㎡)에 이어 서울에서 4번째 큰 규모로, 보라매공원(42만㎡)의 2배, 광진구 어린이대공원(56만㎡)의 약 1.6배에 이른다.

강북 6개구 265만 주민의 생활 속 공원으로 조성되는 북서울 꿈의 숲은 내년 10월 개장한다.

### 공무원 청렴도 향상... 전국 1위

한국갤럽조사연구소의 설문조사에 따르면 서울시 공무원 청렴지수가 10점 만점에 9.27점으로, 지난해에 비해 0.65점이 상승, 최근 5년간 꾸준한 향상 추세를 보이고 있는 것으로 나타났다. 또한 국민권익위원회가 발표한 2008년 전국 시·도 청렴도 평가 결과 서울시가 종합 1위의 영예를 안았다. 이는 부패제로 실현을 목표로 강도 높은 대책을 추진해온 노력이 결실을 맺은 것으로 풀이된다.

### 먹거리 불안 안녕

서울시가 추진하고 있는 '안심하고 드세요!' 프로젝트의 본격적인 출발 신호탄을 알리는 '서울시 식품안전지킴이 출발 선언식'이 지난 5월에 열렸다. 서울시는 '서울시 식품안전 종합대책'을 발표하고, 식품안전 홍보대사와 식품안전지킴이들이 시민생활 현장 도처에서 문제 식품에 대한 상시·기획 감시 등 활발한 활동을 펼치고 있다.

### 재산세공동과세 시행

서울시 25개 자치구간 세수 불균형 완화를 위해 실시하고 있는 재산세 공동과세가 시행됨으로써 자치구간 세입 격차가 최고 17배에서 6배로 줄어든 것으로 나타났다.

자치구별 부과된 재산세는 강남구가 2천 323억원으로 가장 많고, 서초와 송파가 각각 1천275억원, 1천83억원으로 뒤를 이었다.

### 한강의 새명물 반포분수 가동

형형색색 아름다운 물줄기를 뿜어내는 반포분수가 서울의 명물로 등극했다. 지난 10월 9일 시민에게 첫선을 보인 반포분수는 반포대교 양쪽에서 20여m 아래 한강으로 물줄기가 떨어지는 교량 분수로 1분당 190여 톤의 물을 내뿜는 방식으로 연출된다.

최근, 반포분수는 시민 명칭공모를 통해 '무지개분수'라는 이름을 얻었고, 그동안 세계기네스 인증 노력이 결실을 맺어 '세계에서 가장 긴 교량분수'로 인정을 받았다.

### 성남갑 아파트 퇴출

작년 8월 '성남갑 아파트를 퇴출하겠다'고 공언한 서울시가 성남갑아파트 퇴출 가이드라인을 발표했다. 이에 따르면 ▲벽면율 40% 이상 확보 ▲아파트 측면 로고표기 제한 ▲발코니 길이 70% 이내로 계획 ▲야간 경관조명 심의 등을 받아야 한다. 서울시는 이를 계기로 저가보급형, 공급자 중심의 서울의 아파트 양산 방식을 디자인과 기능성을 겸비한 소비자 중심으로 질적 전환할 계획이라고 밝혔다.

### 여자를 올려라

'여성이 행복한 서울 만들기'는 보육을 기본으로 일자리 창출과 창업지원 등을 여성의 입장에서 추진한다는 것에 초점이 맞춰져 있다. 아이돌보기 지원사업, 여성주차장 설치, 여성 화장실 확충 등 여성의 생활 속 불편을 해소하고 취업·창업 컨설팅 등 여성 일자리 만들기에다 나서고 있다.

### 어린이 놀이터 300곳 조성

2010년까지 300개의 낡고 위험한 놀이터를 꿈과 상상의 테마공원으로 바꾸는 '상상 어린이 공원' 만들기에 들어간다. 1차 완공은 내년 5월 5일로, 공원 100여 곳이 일제히 문을 연다. 나머지 200개는 2010년까지 연차적으로 만들어진다.

### 2012년 자전거 출퇴근 가능

서울시는 차로를 축소해 자전거 도로를 늘리는 '도로다이어트' 방식으로 서울 도심 및 부도심과 연결되는 207km 자전거전용도로 간선망을 2012년까지 구축하는 '자전거이용 활성화 마스터플랜'을 만들었다. 이를 통해 서울시는 현재의 자전거 수송분담률 1.2%를 2012년 4.4%로 끌어올린다는 목표를 세우고 있다.

### 서울시 강도 높은 인사개혁

작지만 강한 조직, 창의적으로 열심히 일하는 조직을 만들기 위한 강도 높은 조직 개편을 단행했다. 2010년까지 1천500명을 감축해 인력 규모를 9천260명 수준으로 조정하는 내용을 담은 '2008 조직 인사 쇄신계획'에 따라 상수도조직 개편, 민간 위탁 확대, 기능직 퇴직 분야 재조정을 통해 지난해

328명을 감축한데 이어 올해 594명, 2009년 286명, 2010년 292명 등 관리정원의 14%를 줄여나간다는 계획이다.

### 전자정부 3년 연속 1위

서울시가 2007년 세계 100대 도시 전자정부 평가 결과 2003년과 2005년에 이어 3회 연속 최우수 도시로 선정되었다. 전자정부 평가는 미국 럿거스대학교의 e-거버넌스 연구소와 성균관대학교 국제정보정책전자정부연구소가 공동으로 선정한다.


### 환승할인 광역버스도 가능

서울과 경기도가 '광역(좌석)버스 수도권 대중교통 통합환승할인제'에 합의했다. 환승할인이 적용됨에 따라 수원역에서 잠실역까지 직행좌석버스와 지하철로 2,700원에 이용하던 시민은 800원이 절감된 1,900원만 내면 된다.

### 서울 모든 구청에서 여권 발급

여권 발급업무가 서울시 전체 자치구로 확대됐다. 서울시는 그동안 종로 등 18개 구청에서 발급하던 것을 4월부터 성북, 도봉, 서대문, 양천, 금천, 동작, 관악구 등 7개 구청에서도 일반여권 업무를 수행하도록 했다. 이로써, 예전같이 '새벽 줄서기'와 같은 창구 혼란이 사라지는 등 시민 생활이 더욱 편리해졌다.






## 1위보다 더 중요한 것은 그것을 지켜가는 것입니다

# 서울시 청렴도 전국 1위

부패 제로를 향한 서울시의 자정노력이 오늘의 1위를 만들었습니다.  
시민 여러분의 충고와 격려가 오늘의 영광을 만들었습니다.  
앞으로도 더욱 신뢰받는 서울시가 되도록 끊임없이 노력하겠습니다.







## 1~3월 프로그램 새해.. 무/엇/을 배워볼까?

## 월계1동(☎ 943-1091~3)

한글서예	월	11:30~13:30
한문서예	화,목	10:30~12:00
국선도	월,수,금	10:00~11:00
요가A	월,수,금	15:00~16:00
요가B	월,수,금	16:10~17:10
원어민영어	금	10:00~12:00
에어로빅	월~금	09:00~10:00
탁구A	수,금	10:30~12:30
탁구B	월,목	10:30~12:30
하모니카	월	09:30~11:30
노래교실	화	10:30~12:30
댄스스포츠	목	15:30~17:30
DM전연비누	목	14:00~16:00
탁구교실(초등4~6)	수	16:00~17:00
기타교실	화	18:00~20:00
독서논술(초등1~2)	월	15:40~17:40
철학공예(6~7세)	금	15:00~16:00
철학공예(8~9세)	금	16:00~17:00
중풍예방교실	수	14:00~15:00
다이어트건강교실	월,수,금	10:50~11:50

## 월계2동(☎ 999-1651~3)

탁구교실(아견)	수,금	18:30~20:30
탁구교실(주견)	화,금	14:00~16:00
원어민영어(아견)	화,목	18:00~20:00
요가교실	월,수	10:10~12:10
노래교실	월	14:00~16:00
댄스스포츠	화,목	10:00~12:00
에어로빅	월~금	17:00~18:00
뮤지컬영어(유치A)	목	15:00~16:00
뮤지컬영어(유치B)	목	16:00~17:00
독서논술(초등1,2)	금	13:30~15:30
서예(한문,한글)	수	10:00~12:00
하모니카(초급)	화	10:00~11:00
하모니카(중급)	화	11:00~12:00
방송댄스	수	15:00~17:00
생활영어	수	15:00~17:00
월스	월~금	08:00~20:00
놀이시물놀이	놀토	09:00~12:00
외국인주부한국어교실	수	13:00~15:00

## 월계3동(☎ 948-3011~3)

요가교실(A)	화,금	13:00~15:00
요가교실(B)	화,금	15:00~17:00
피부경락및사지	화	10:00~12:00
노래교실	수	10:30~12:30
스포츠댄스	수	13:00~15:00
기타교실	목	10:30~12:30
차량댄스	금	10:00~12:00
어린이논술	월	13:30~15:30
종이접기	목	15:30~17:30
종이접기(유치원)	목	14:20~15:20
서예교실	금	09:30~12:30

## 공릉1·3동(☎ 975-9811~3)

꽃꽂이	목	10:00~12:00
노래교실	금	10:00~12:00
단전호흡	월~금	08:00~09:00
동화구연(유아)	수	15:30~16:20
동화구연(유치)	수	16:30~17:20
민요장고(중)	수	13:00~15:00
민요장고(초)	목	14:00~16:00
서예(한문)	목	13:00~15:00
서예(한글)	금	10:00~12:00
스포츠댄스블라	목	09:10~11:10
스포츠댄스자이브	수	19:00~21:00
스포츠댄스(중급)화,목	화,목	19:00~21:00
스포츠댄스(초급)월,수	월,수	10:00~12:00
어린이독서논술	월	14:00~16:00
어머니영어교실	화,목	18:30~20:00
요가	화,목	11:30~13:00
임산부교실	화	14:00~16:00
탁구교실(초급)	금	13:00~15:00
탁구교실(중급)	화	09:10~11:10

한국무용	월	13:20~15:20
웰빙떡케익	화	10:00~12:00
민요장고(중·어린)	월	15:30~17:30
서예동아리	월,금	10:00~12:00

## 공릉2동(☎ 971-7611~3)

스포츠댄스(초급)월,수	월,수	10:00~11:30
탁구(초급)	금	10:00~12:00
어르신 건강댄스	화,목	10:00~11:30
민요가락장구	월	14:30~16:30
노래교실	목	14:30~16:30
피부경락	목	10:00~12:00
한글서예	월	10:00~12:00
주얼리소품공예	수	10:00~12:00
생활요가	화,목	09:00~10:30
실용영어회화	화,목	19:30~21:00
Korean language	수	19:00~21:00
한국무용	금	10:00~12:00
성인한문교실	목	13:00~15:00
칼라점토공예	수	13:00~14:00
(가솔방목특강)	수	14:00~15:00

## 하계1동(☎ 977-4711~3)

노이호명상체조	월,수	10:00~12:00
댄스스포츠	월,목	14:00~16:00
라인댄스(중급)	화,금	14:00~15:30
라인댄스(초급)	화,금	16:00~17:30
일어중급	화	10:00~12:00
일어초급	목	10:00~12:00
일어기초	금	10:00~12:00
탁구(기초)	금	09:00~11:00
탁구(초급)	화	09:00~11:00
탁구(중급)	목	09:00~11:00
탁구(아견)	월,수,금	17:30~19:30
노래교실	수	14:00~16:00
외국인주부한국어교실	금	14:00~16:00

## 하계2동(☎ 973-7611~3)

어린이논술	목	14:00~16:00
초등수학	화	15:00~17:00
초등영어	화	14:00~15:00
드로잉(연필화)	화	09:00~11:00
요가(A, B, C)	화,목	09:00~10:30
	화,목	10:40~12:10
	화,목	17:30~19:00
댄스스포츠	수	10:00~12:00
노파진동기체조	월,금	10:30~12:00
중국어교실	화	13:30~15:00
부모님 영어교실	수	10:00~12:00

## 중계본동(☎ 952-0462~4)

노래교실	월	13:30~15:30
하모니카교실	월	10:00~12:00
일본어회화(초)	화	10:00~11:00
탁구교실(초급)	월	10:00~12:00
탁구교실(중급)	화	10:00~12:00
비즈공예	수	10:00~12:00
도예교실	목	15:00~17:00
댄스스포츠(초급)	화,목	13:00~15:00
댄스스포츠(중급)	수	13:00~15:00
요가	월,수	08:50~10:20
요가	화,목	08:50~10:20
요가	화,목	10:30~12:00
요가	수,금	10:30~12:00
한문교실	화,금	15:00~16:00
뮤지컬영어리시	목	15:00~16:00
뮤지컬영어리시	목	16:00~17:00
배드민턴교실	금	17:30~19:30
어르신컴퓨터	월	17:00~19:00
매직클레이	2,4토	10:00~12:00
단전호흡	화,목	19:00~20:30
종이접기	화	16:00~17:30
예쁜손글씨	목	15:00~17:00
철학도예(초등1~3)	수	14:00~15:00
철학도예(6~7세)	수	15:00~16:00

## 중계1동(☎ 932-3081~3)

영어회화(초급A)	월	10:00~12:00
영어회화(초급B)	화	10:00~12:00
영어회화(중급)	수	10:00~12:00
원어민영어(중급)	목	10:00~12:00
중국어(중급)	금	10:00~12:00
노래교실	목	14:00~16:00
기타교실(클래식)	월	10:00~12:00
스포츠댄스(초급)	화,금	13:00~14:30
스포츠댄스(중급)	화,금	14:30~16:00
요가교실(A)	화,목	10:00~12:30
요가교실(B)	화,목	09:30~11:00
탁구(초급A)	목	09:30~11:00
탁구(초급B)	화	09:30~11:30
탁구(중급)	목	11:30~13:30

## 중계2동(☎ 979-7511~3)

뮤지컬영어리시(5~6세)	화	15:00~15:50
뮤지컬영어리시(7~8세)	화	16:00~16:50
동화구연(4~5세)	수	15:00~15:30
동화구연(6~7세)	수	16:00~16:50
암산교실점프셈	목	15:00~15:50
암산교실점프셈	목	16:00~16:50
방송댄스(7~8세)	금	15:00~15:50
방송댄스(9~11세)	금	16:00~16:50
노래교실	화	10:00~12:00
한국무용	월	15:00~17:00
여성스포츠댄스	화,목	19:00~20:30
요가(2)	월,수,금	13:30~14:30
요가(아견)	월,수,금	19:00~20:00
석문단전호흡	월,수,금	10:30~11:30
에어로빅	월~금	17:20~18:20
한글서예	목	10:00~12:00
요가(1)	월,수,금	08:40~10:10

## 중계3동(☎ 949-3211~3)

종이접기	수	14:30~15:30
종이접기	수	15:30~16:30
한자공예	화	10:30~12:30
한글교실	화,목	15:00~17:00
초등미술	월	15:00~16:00
창작미술	월	16:00~17:00
단전호흡	월~금	06:00~07:00
탁구교실(초)	금	09:30~11:00
탁구교실(중)	금	11:00~12:30
탁구(초,아견)	화	18:30~20:00
게이트볼	화,목	10:00~12:00
한글서예	금	10:00~12:00
요가	화,목	09:00~10:30
영어어린이반	수,금	15:30~17:30
OXFORD	월,수,금	10:00~12:00
MACMILLAN	화,목	10:00~12:00

## 중계4동(☎ 951-0462~4)

노래교실	월	09:30~11:30
일본어(초급)	목	10:00~12:00
일본어(중급)	목	14:00~16:00
서예교실	화	10:00~12:00
기타교실	금	10:00~12:00
칼라점토	목	16:00~18:00
칼라점토	화	11:00~12:00
퀵트	수	10:00~12:00
레고덕타(6세)	화	17:00~17:50
레고덕타(7세)	화	18:00~18:50
뷰티요가	화,목	09:00~10:30
뷰티요가	화,목	11:00~12:30
주산,암산	화	17:00~18:00
	목	17:30~18:30

## 상계1동(☎ 932-3431~3)

단전호흡(A)	월~금	06:30~07:40
단전호흡(B)	월~금	08:30~09:40
단전호흡(C)	월~금	19:30~20:40
요가(A)	월,수,금	17:00~18:00

요가(B)	월,수,금	18:10~19:10
건강요가	화,목	12:30~14:00
스포츠댄스	월	12:00~14:00
건강댄스(A)	수	10:00~12:00
건강댄스(B)	금	13:00~15:00
탁구초급	수	13:00~15:00
탁구중급	수	10:00~12:00
시물놀이	화	10:00~12:00
노래교실	금	10:00~12:00
일본어초급	목	10:00~12:00
일본어중급	월	10:00~12:00
중국어초급	금	10:00~12:00
중국어중급	수	10:00~12:00
한글서예	화	10:00~12:00
독서지도(A)	금	15:00~16:00
독서지도(B)	금	16:00~17:00
종이접기	수	15:00~17:00

## 상계2동(☎ 932-3581~3)

단전호흡	월~금	07:30~08:30
단전호흡	월~금	08:30~09:30
스포츠댄스(초급)	화	10:30~12:30
탁구교실(초급)	금	10:00~12:00
탁구교실(중급)	화	10:00~12:00
탁구교실(아견)	수	15:30~17:30
요가(초급)	화,목	16:00~17:30
구연동화(6~7세)	화	15:00~16:00
구연동화(8~9세)	화	16:00~17:00
칼라점토	목	15:30~17:30
고전통놀이	월,금	10:00~12:00

## 상계3.4동(☎ 932-3941~3)

야생초교실	금	10:00~12:00
노래교실	수	13:00~15:30
동화구연(A)	월	15:30~16:30
동화구연(B)	월	16:30~17:30
고전토끼교실(초등4~6)	월,수	10:00~11:30
고전여행	목	10:00~12:00
국어,수학교실	수	16:00~17:30
어린이한자교실	목	16:00~17:00
댄스스포츠	월,수	13:30~15:00
에어로빅	화,목,금	10:30~12:00
요가교실(초급)	화,목	13:30~15:00
요가교실(중급)	월,수	11:00~12:30
탁구교실	월,수	09:30~10:30
	금	13:00~15:00
단전호흡	월~금	08:00~09:00
헬스(A)	월~금	06:30~08:30
헬스(B)	월~금	10:00~12:00
헬스(C)	월~금	14:00~16:00
헬스(D)	월~금	19:00~21:00
단전호흡(A)	월~금	06:30~07:30
단전호흡(B)	월~금	09:00~10:00

## 상계5동(☎ 932-4891~3)

단전호흡	새벽반	06:00~07:10
	오전반	09:00~10:10
	오후반	17:10~18:20
	저녁반	18:50~20:00
	아견반	20:20~21:30
스포츠댄스(자이브)	화,목	10:30~12:30
노래교실	월	10:00~12:00
서예(한문)	수,금	10:00~12:00
한문교실	화,목	14:00~16:00
중국어독해	금	15:00~17:00
탁구교실(중급)	수	10:00~12:00
탁구(동아리)	월,수,목	19:00~21:00
뜨개방	목	10:30~12:30
주산,암산	수	16:00~17:00
주산,암산	금	17:10~18:10
요가	월,목	15:00~16:00
장애인통로교실	화	15:00~17:00

## 상계6·7동(☎ 932-5471~3)

생활속인터넷초급	수	15:00~17:00
생활속인터넷중급	목	15:00~17:00
스포츠댄스(초)	수	14:00~16:00
스포츠댄스(중)	화	09:00~11:00

스포츠댄스(중)	금	11:00~13:00
요가(오전)	월,수	09:30~11:00
요가(오후)	월,수	18:00~19:30
단학기체조	월	11:00~12:30
단학기체조	목	09:30~11:00
단학기체조	수	11:00~12:30
단학기체조	금	09:30~11:00
탁구(초급)	목	11:00~13:00
탁구(중급)	화	11:00~13:00