

어르신소식지  
**신나는 노원**

가을호  
 2022년  
 8월 25일 발행



다시 뛰는 즐거움으로  
 삶의 활력 찾았어요!

**표지이야기**

어르신들의 지속적이고 안정적인 일자리 창출과 지역경제 활성화를 위해 설립된 「노원 어르신행복주식회사」 소속 윤영섭 님이 '노원 아이편한택시' 기사님으로 활동하며 유아의 병원 방문을 돕고 있다.

• 발행인 : 노원구청장 오승록 • 편집인 : 미디어홍보담당관 • (우 01689) 노원구 노해로 437 • '신나는 노원(老元)은 노원구 어르신들을 위한 소식지입니다



열 명의 어르신이 운전기사로 활동하는 '노원 아이편한택시' 운행 1년

## 꽃보다 아름다운 신노년의 꿈이 담긴 이야기 '다시 뛰는 즐거움'

### '아이 낳아 키우기 좋은 노원 만들기'에 일조, 보람과 자부심 느껴

노원구에서는 '아이 낳아 키우기 좋은 노원'을 만들기 위해 '노원 아이편한택시' 사업을 운영하고 있다. 운영 중인 전용 택시는 5대이며, 10명의 어르신이 운전기사로 함께 근무하고 있다. 무엇보다 어르신들의 친절하고 안전한 운행으로 이용자가 꾸준히

증가하고 있다. 이에 「노원 어르신행복주식회사」 소속 '노원 아이편한택시' 운전기사로 근무하고 계시는 운영섭 어르신을 만나 은퇴 후 새로운 삶에 도전하여 다시 삶의 가치와 행복을 느끼며 살아가는 소회를 들어보았다.



#### [자기 소개]

35년간의 직장생활 중 10년을 기아 자동차 기술연구원에서 일했다. 그 후 자동차 관련 학교에서 교직 생활을 25년하고 3년 전 정년퇴직을 했다. 자동차 설계, 시험평가 정비 교육 등 평생을 자동차와 함께 지냈다.

#### [지원 동기는]

퇴직 후 약간의 우울증이 오는 듯 했다. 그러다 지난해 8월 노원아이편한택시 기사를 모집한다는 노원구와 노원 어르신행복주식회사 공고를 보고 지원했다. 제 나이 66세다. 이제는 지역사회를 위해 봉사하는 마음으로 최선을 다하겠다고 다짐하면서 지원했다.

#### [근무 여건은]

평일 오전 9시부터 오후 5시30분까지이며 운행은 4시간씩 교대한다, 시간당 최저시급 9,160원을 받는데 대략

월 100만원 안팎이다. 어르신 일자리로는 최상이다. 안전운행과 친절교육을 주기적으로 받는다.

일과는 노원어르신행복주식회사 사무실에서 하루 전에 주는 배차표를 가지고 노원구청 차고지에서 대기하다가 예약자 시간에 맞춰 출발한다.

#### [어떤 분들이 이용하나]

노원구에 사는 임산부, 난임부부 그리고 24개월 이하 영·유아 가구이다. 연 10회, 노원구 지역 8km 이내 인접구까지 의료기관 방문뿐만 아니라 공동육아방, 장난감대여소 놀이아띠, 키즈 카페, 도서관, 체육센터, 아동발달센터 등의 시설 방문까지 운행한다.

아이편한택시 차량에는 이용자의 카시트, 핸드폰 충전기와 같은 편의시설을 갖췄고, 비말 차단막, 손소독제, 비상용 마스크를 비치하고 매 운행 전후로 소독을 실시하는 등 방역에도 신경 쓰고 있다.

#### [운행하며 기억에 남았던 사례는]

아주 많다. 정차 대기 중 별안간 폭우가 쏟아져 준비한 우산으로 예약자인 아이와 엄마를 내 우산으로 받쳐주면서 승차시켰다. 내 옷은 흠뻑 젖었지만 차 안에서 아이가 해맑게 웃는 모습과 엄마의 감사하다는 말에 큰 보람을 느꼈다. 대부분의 주공아파트는 출입구가 건물 앞뒤로 되어 있어 고객이 어느 방향으로 나올지 마음을 졸였던 일, 병원진료 끝날 때까지 대기한다던가, 영아들이 잠이 깨지 않게 가급적 브레이크 밟기보단 엑셀로 속도를 조절하는 안전운행 등이다.

#### [마지막으로 하고 싶은 말은]

할 일과 목표가 있으니 삶의 가치를 느낀다. 우리나라 어디서 반기겠나. 나이 많아 안 쓰고, 경력이 좋아도 안 쓴다. 행복은 일하는 것이다. 단순한 일이 아니라 가치를 생성하는 것이다. 그런 의미에서 '노원 어르신행복주식회사'는 어르신들을 배려해 주고 있다.

우리 10명의 어르신 기사들이 신뢰로 뭉쳐있어 사내 분위기는 매우 편안하고 좋다. 개인적인 얘긴데 오는 10월 28일에 노원에 사는 며느리가 이란성 쌍둥이를 출산할 예정이다. 이용자가 아들 내외와 손자 2명까지 모두 4명 더 붙어난다. 손주를 볼 생각에 일할 의욕이 더욱 넘쳐난다.



# 경로당·복지관 소식

## 〈시립노원노인복지관〉

노인의 환경인식 개선을 위한  
업사이클링 봉사단 운영



시립노원노인종합복지관(관장 박지은)은 업사이클링(재활용) 봉사단을 운영하고 있다. 이는 지역사회 내에서 어르신들이 선배 시민으로서의 환경인식 교육, 플로깅, 캠페인을 진행하며 환경문제 개선을 위한 실천문화 형성을 목적으로 하는 활동이다. 참여한 봉사자들은 “무심코 버렸던 컵인데, 화분으로 재활용되는 걸 보니까 모두 소중한 자원이라는 생각이 든다”, “천연재료를 설거지를 하니까, 환경보호도 되고 뿌듯한 마음이 든다” 등 환경보호에 대한 관심이 높아졌음을 나타냈다.

특히 9월 이후에는 재활용품과 관련 기관을 견학하고 주기적으로 복지관 인근의 지역 환경을 정화하는 플로깅 활동이 진행될 예정이다. 이러한 업사이클링(재활용) 봉사단 활동을 통해 지역사회 내 환경 인식이 향상되길 기대한다.

세대 간 교류 및 이해 증진을 위한  
영상동아리「동상이몽」프로그램



시립노원노인종합복지관(관장 박지은)에서는 세대 간 교류 및 이해증진을

위한 동상이몽 프로그램을 2022년 5월부터 6월까지 두 달간 진행하였다. 본 프로그램은 ‘쇼츠’를 활용한 영상 제작을 통해 세대가 함께 문화를 공유하고, 세대 간 편견과 고정관념을 깨고 서로를 이해하고, 긍정적인 이미지로 변화될 수 있는 기회를 제공하였다.

## 〈월계어르신복지센터〉

어르신 금융 고충 해결을 위한  
‘KB시니어라운지’ 운영



구립월계어르신복지센터(센터장 김현범)는 지난 7월 7일 KB국민은행과 어르신 금융고충 해결을 위한 업무협약(MOU)을 체결하고, 7월 21일 ‘KB시니어라운지’를 운영하였다.

‘KB시니어 라운지’는 서울시내 고령 인구가 많은 5개 행정구역의 어르신복지센터와 협력하여 금융서비스를 제공하는 사업이다. 월계어르신복지센터에서는 매주 목요일 오전 10시부터 오후 3시까지 1층 주차장에 이동점포를 설치하고, 전담직원을 통해 △현금입출금 △통장재발행 등 어르신들이 주로 이용하는 서비스를 제공한다.

또한, 월 1회 어르신들을 대상으로 보이스피싱 예방, 금융사기 예방 등 금융교육을 진행한다.

## 〈공릉어르신복지센터〉

상상(相相)학교 매듭팔찌 강사 양성반  
「함께 매듭」수료

구립공릉어르신복지센터(센터장 김민경)에서는 노원평생학습관과 연계하여 어르신이 지역사회 내 아이들을

가르치는 강사로서 활동의 기회를 제공하고자 매듭팔찌 강사양성반을 운영하여 교육을 수료하게 되었다. 우리 고유의 ‘전통매듭’을 지역사회 아이들이 어르신 강사에게 배울 수 있는 시간을 마련하여 마을에서 아이들이 즐겁게 성장할 수 있도록 어르신들이 힘을 보태고자 한다.



‘플로깅, 우리마을 선배시민의  
아름다운 움직임’

구립공릉어르신복지센터(센터장 김민경)에서는 공동체의 길을 내는 사람. 선배시민교육을 수료한 어르신들과 마을의 작은 변화를 위해 ‘꿈마을 선배시민’ 모임을 지속해서 진행하고 있으며, 6월부터 걸으면서 쓰레기를 줍는 활동인 플로깅(plogging)을 시작하였다. 우리 마을을 돌며 후배시민들을 위해 환경도 지키고, 건강한 선배시민의 모습으로 모범을 보여주는 활동이기도하다. 센터에서는 매년 선배시민 교육을 통하여 존재 자체로 후배들에게 좋은 영향을 끼칠 수 있는 노년과 아름답게 나이 들기에 관해 이야기한다.

우리 사회가 어르신들을 공경하고 어르신들은 성숙한 선배로서 후배시민들을 지지하고 응원할 수 있도록 센터가 함께 만들어 갈 예정이다.



### <시립노원노인종합복지관>

#### 스마트 Senior Place 체험 교육 참여자 모집

- ▶ 대상: 만 60세 이상 복지관 회원등록 어르신
- ▶ \*3차 접종 완료자만 참여가능
- ▶ 일시: 매 주 월, 수, 금 10:30~11:30, 14:00~15:00, 15:00~16:00
- ▶ 장소: 시립노원노인종합복지관 3층 스마트 Senior Place
- ▶ 내용: 인지훈련로봇, 해피테이블, 태블릿PC, 키오스크 등 디지털 기기 체험 교육 진행
- ▶ 신청: 전화신청(일회성 신청으로 매 회기마다 신청 필요)  
(노년사회화교육팀 ☎02-948-0470, 0481, 0369)

### <시립노원노인종합복지관>

#### 노인일자리 및 사회활동지원사업(강사뱅크사업)

- ▶ 대상: 노원구 거주 만 65세 이상 어르신 중 기초노령연금 수급자
- ▶ 일시: 월요일~금요일 10:00 ~ 17:00 (점심시간 12:00~13:00)
- ▶ 장소: 시립노원노인종합복지관 3층 통합사무실
- ▶ 내용: 노원구 내 교육기관 및 복지시설에 파견되어 강사 활동 진행
- ▶ \*관련 자격증 소지
- ▶ \*활동 내용: 동화구연, 에어로빅, 종이접기, 서예 등
- ▶ 신청: 방문 신청(3개월 이내 등본 지참)  
(노인일자리 및 사회활동지원사업 ☎02-948-8545, 8569)

### <시립노원노인종합복지관>

#### 고령자 취업지원센터 안내

- ▶ 대상: 서울시 거주 만 55세 이상 고령자
- ▶ 일시: 월요일~금요일 10:00 ~ 17:00 (점심시간 12:00~13:00)
- ▶ 장소: 시립노원노인종합복지관 3층 통합사무실
- ▶ 내용: 취업을 희망하는 구직자 대상으로 취업알선 및 교육 진행
- ▶ 구비서류: 이력서 1통(사진부착)/신분증  
(취업지원센터 ☎02-974-0065, 02-948-8544)

### <하계종합사회복지관>

#### 스마트 기기 교육 진행

- ▶ 대상: 노원구 65세 지역주민
- ▶ 일시: 8월~10월(화,목)  
오전(10:00~12:00)/오후(13:00~15:00)
- ▶ 장소: 하계종합사회복지관 프로그램실
- ▶ 내용: 1:2 스마트 기기 교육(스마트폰 기초, 심화 전반적인 교육 키오스크 사용법 교육, 디지털금융사기예방교육 등)
- ▶ 신청(방법, 자격 등)
  - 노원구 지역주민 65세 이상 스마트폰 소지자
  - 유선접수(성함, 생년월일, 스마트폰 기종, 배우고 싶은 내용)
- (하계종합사회복지관 복지팀 ☎02-6928-0108)



### <중계종합사회복지관>

#### 중계효봉사단 효아카데미 참여자 모집

- ▶ 대상: 노원구 거주 만 60세 이상 어르신
- ▶ 모집인원: 8명
- ▶ 일시: 08월 09일(화) 10:00~12:00
- ▶ 장소: 중계종합사회복지관
- ▶ 내용: 1·2·3세대 간 협력활동으로 석고 방향제 만들기  
(지역복지팀 ☎02-952-0333)

### <중계종합사회복지관>

#### 신나는 어르신학교 서포터즈 활동 참여자 모집

- ▶ 대상: 노원구 거주 만 60세 이상 어르신
- ▶ 모집인원: 매월 서포터즈 활동 참여인원 신규 6명 모집
- ▶ 일시: 둘째 주(금), 셋째 주(금) 10:00~12:00(매월 2회 진행)
- ▶ 장소: 중계종합사회복지관
- ▶ 내용: 서포터즈 활동을 통한 지역주민 밀반찬 요리 나눔 진행  
(서비스제공팀 ☎02-952-0333)

### <하계종합사회복지관>

#### 개관 5주년 기념 '마을대축제'

- ▶ 대상: 노원구민 누구나
- ▶ 기간: 10. 7.(금)
- ▶ 장소: 골마음근린공원(하계1동)
- ▶ 내용: 각종 체험 및 먹거리 부스, 바자회 및 공연, 지역주민을 위한 축제 진행  
(하계종합사회복지관 복지과 ☎02-6928-0108)



### <하계종합사회복지관>

#### 주민편의시설 운영 (당구장, 노래방, 탁구장, 헬스장)

- ▶ 대상: 노원구 지역주민
- ▶ 일시: 연중 운영  
노래방·탁구장-09:00~18:00, 당구장-10:00~18:00
- ▶ 장소: 하계종합사회복지관 1층 주민편의시설
- ▶ 내용: 하계종합사회복지관 당구장, 노래방, 탁구장, 헬스장 운영
- ▶ 신청(방법, 자격 등)
  - 힐링건강하계(헬스장) 분기별 등록(한달 5,000원) 2층 사무실 방문접수
  - 별도 신청 없이 하계종합사회복지관 1층 당구장, 탁구장에서 이용대장 작성 후 이용
- (하계종합사회복지관 복지팀 ☎02-6928-0108)



### 〈노원은빛청춘대학〉 정보화교육 수강생 모집

- ▶ 대상: 서울시 거주, 만 60세 이상 어르신
- ▶ 일시: 1월 ~ 12월
- ▶ 장소: 노원1종합사회복지관 2층 정보화교육실
- ▶ 내용: 컴퓨터 · 스마트폰 전반적 기초 · 심화 교육과정
  - 컴퓨터 초급반 월,수요일(주 2회), 09:30 ~ 10:30
  - 컴퓨터 중급반 월,수요일(주 2회), 10:40 ~ 11:40
  - 스마트폰 초급반 화,목요일(주 2회), 09:30 ~ 10:30
  - 스마트폰 중급반 화,목요일(주 2회), 10:40 ~ 11:40
- ▶ 신청방법: 기관방문 신청 → 노원은빛청춘대학 신규가입  
→ 프로그램 신청



(서비스제공팀 ☎02-948-0750)

### 〈노원은빛청춘대학〉 동양·서양화반 수강생 모집

- ▶ 대상: 서울시 거주, 만 60세 이상 어르신
- ▶ 일시: 2022. 4. 1. ~ 2022. 12. 16.(수시모집 중)
- ▶ 장소: 노원1종합사회복지관 2층 맑은 교실
- ▶ 내용: 동양 · 서양화, 문인화 등 평소 관심이 있고 취미활동을 원하시는 교육생 모집(매주 목 09:30 ~ 12:00 / 주 1회)
- ▶ 신청방법: 기관방문 신청 → 노원은빛청춘대학 신규가입  
→ 프로그램 신청



(서비스제공팀 ☎02-948-0750)

### 〈노원은빛청춘대학〉 국어초급·완성반 수강생 모집

- ▶ 대상: 서울시 거주, 만 60세 이상 어르신
- ▶ 일시: 2022. 4. 2. ~ 2022. 12. 16.(수시모집 중)
- ▶ 장소: 노원1종합사회복지관 2층 맑은 교실
- ▶ 내용: “문맹 탈출”을 위한 한글 기초 등 성인 문해교육
  - 국어초급반 월 · 수요일(주 2회), 10:00 ~ 11:50
  - 국어완성반 화 · 금요일(주 2회), 10:00 ~ 11:50
- ▶ 신청방법: 기관방문 신청 → 노원은빛청춘대학 신규가입  
→ 프로그램 신청

(서비스제공팀 ☎02-948-0750)

### 2022년 노원 어르신 무장애 숲길 탐방 참여 어르신 모집(어르신 힐링 체육 한마당)

- ▶ 대상: 노원구 만 65세 이상 어르신
- ▶ 기간: 8월 16일 ~ 9월 3일까지
- ▶ 장소: 수락산 무장애숲길, 불암산 무장애숲길, 영축산 무장애숲길
- ▶ 방식: 숲해설사의 설명과 함께 무장애숲길 등반
- ▶ 접수방법: 거주지 동주민센터를 통해 신청

(노원구청 어르신복지과 ☎02-2116-3747)

### 〈노원구 어르신돌봄지원센터〉 IOT솔루션(사물인터넷)을 통한 돌봄서비스

- ▶ 대상: 맞춤형돌봄서비스 이용자 중 청각장애, 고령 등으로 관리가 힘든 어르신
- ▶ 기간: 연중진행
- ▶ 장소: 대상자 자택 개별설치 및 관리
- ▶ 내용
  1. IOT기술을 활용한 미래형 노인돌봄 서비스체계 마련 및 실시간 안전확인 등 체계적인 시스템 운영
  2. 고령, 지병 등으로 인한 어르신 안전관리 및 독거어르신의 고독사방지 등
  3. 야간, 주말(휴일) 등 업무시간 외 비상상황 시 출동업체와 협력으로 현장출동 및 상황처리를 통해 돌봄 안전망 강화
  4. 청각장애 어르신의 경우, IOT 동작감지를 통해 안전망 구축
- ▶ 신청: 맞춤형돌봄대상자 중 IOT기기를 통한 안전 확인이 필요한 어르신 중 나이가 많으신 분, 지병이 있으신 분, 관리가 힘든 분 우선으로 생활지원사 또는 사회복지사에게 신청  
(노원구 어르신돌봄지원센터 ☎935-5000)

### 〈노원1종합사회복지관〉 노년층 디지털 정보격차 해소를 위한 “키오스크 교육”

- ▶ 대상: 60세 이상 어르신 10명
- ▶ 일시: 매주 월 · 수요일(월 총 6회 과정)
- ▶ 장소: 노원1종합사회복지관 2층 정보화교육실
- ▶ 내용: 일상생활 키오스크 활용 교육
- ▶ 신청방법: 기관방문 신청 → 노원은빛청춘대학 신규가입  
→ 프로그램 신청
- ▶ 신청기간: 8월 ~ 12월 수시모집 중  
(서비스제공팀 ☎02-948-0750)



### 〈공릉어르신복지센터〉를 소개합니다!

- ▶ 대상: 주민등록상 노원구 거주 만 60세 이상인 어르신
- ▶ 이용시간: 월 ~ 금 09:00~18:00(참여 프로그램별 시간 상이함)
- ▶ 프로그램(이용료: 무료)
  - 1) 생활복지: 급식지원(경로식당운영, 밑반찬 배달), 후원 연계 및 결연 등(취약계층 우선지원)
  - 2) 건강복지: 공기압 · 초음파치료, 두타마사지, 안마의자, 맞춤형력 운동 등
  - 3) 여가문화: 가곡교실, 실버요가, 클래식기타, 생활영어, 디지털교육 등
- ▶ 신청: 본 센터 회원이면 누구나 무료로 이용!
- ※ 회원등록은 전화 문의 주세요.  
(공릉어르신복지센터 ☎948-6274~5)

### <월계어르신복지센터> 회원가입 안내

- ▶ 대상: 노원구에 거주하는 만 60세 이상 어르신
- ▶ 일시: 1월~12월(수시접수) 월~금 09:00 ~ 18:00
- ▶ 장소: 월계어르신복지센터 1층 사무실
- ▶ 내용: 센터 이용을 위한 회원가입(신청 시 구비서류: 신분증)
- ▶ 문의: 최아름, 사회복지사(어르신복지팀 ☎070-4241-5122)

### 치매안심센터 '기억키움학교' 참여자 모집

- ▶ 일시: 평일 주 2회, 오전반/오후반(세부일정 별도 안내)
- ▶ 장소: 노원구치매안심센터 기억키움학교(노원구청 5층)
- ▶ 대상: 노원구 거주 경증치매어르신
- ※ 장기요양등급 미신청자 및 5등급, 인지지원등급 판정자 중 서비스 미이용자
- ▶ 내용: 작업치료, 미술치료, 원예치료 등 인지재활프로그램 등
- ▶ 신청: 방문 및 전화 접수(대상자 평가 후 프로그램 참여여부 확정)  
(노원구치매안심센터 ☎911-7778)

### 치매안심센터 '인지강화교실' 참여자 모집

- ▶ 일시: 평일 주 2회, 오전반/오후반(세부일정 별도 안내)
- ▶ 장소: 노원구치매안심센터 사과나무방(노원구청 5층)
- ▶ 대상: 노원구 거주 경도인지장애어르신
- ▶ 내용: 작업치료, 미술치료, 원예치료, 음악치료 등
- ▶ 신청: 방문 및 전화 접수(대상자 평가 후 프로그램 참여여부 확정)  
(노원구치매안심센터 ☎911-7778)

### 권역별 평생건강관리센터 운영

- ▶ 내용
  - 맞춤형 식생활 지도 및 운동처방으로 지속적 건강관리
  - 혈압, 복부둘레, 기초혈액검사(공복혈당, 중성지방, 콜레스테롤), 체성분검사
- ※ 혈액검사 전날 밤 10시 이후로 금식 필요
- ▶ 대상: 관내 20세 이상 지역주민 (이용료: 무료)
- ▶ 시간: 평일 09:00~18:00 (※사전 예약제, 각 센터별 연락)
- ▶ 장소: 권역별 평생건강관리센터
  - 노원건강관리센터 ☎2116-4466(노원구 보건소 2층)
  - 중계평생건강관리센터 ☎2116-4454(중계2·3동 청사 2층)
  - 월계평생건강관리센터 ☎2116-4567(월계보건지소 2층)
  - 공릉평생건강관리센터 ☎2116-4982(공릉보건지소 2층)
  - 상계평생건강관리센터 ☎2116-4911(상계2동 공공복합청사 3층)  
(건강증진과 ☎2116-0743)

### 노원50플러스센터 일자리상담소

- 취업을 희망하는 중장년(45~64세)층을 대상으로 개인별 맞춤 일자리 정보제공 및 취업알선을 통해 성공적인 인생후반을 지원합니다.
- ▶ 이용대상: 취업을 희망하는 45~64세 중장년
  - ▶ 운영시간: 월~금 09:00~18:00
  - ▶ 운영장소: 노원50플러스센터 1층
  - ▶ 문의: ☎931-5060

노원구민의 생활 속 세금 궁금증?

# 밤에도 해결해드립니다!!!

매주 수요일 야간상담창구운영



퇴근 후 상담하세요!  
매주 수요일  
**야간 세무민원 상담실**을  
다음과 같이 운영합니다.

- 기간** 2022. 6. 8.(수)~2022. 12. 28.(수)
- 요일** 매주 수요일
- 운영시간** 오후 6시~8시
- 운영장소** 노원구청 본관 2층 세무1, 2과
- 상담분야** 양도소득·종합소득에 대한 지방소득세: 전문 세무사 상담  
취득세, 재산세, 지방세 체납 처분: 세무과 직원 상담
- 상담방법** 노원구청 홈페이지 통한 사전예약(문의: 02-2116-3528)

## 어르신-대학생 주거공유 (룸세어링)

룸세어링 사업은?  
주거공급의 여유가 있는 어르신은 저렴하게 주거공간을 제공하고 주거공급이 필요한 대학생은 소정의 임대료와 생활서비스를 제공하는 주거공유 프로그램입니다.

### 사업안내

<b>어르신께는</b> 말뭉치, 문단속, 간단한 기사일(못질), 전자기기(스마트폰 등) 사용 안내 등	<b>진행방법</b> 
<b>노원구청에서는</b> 서로의 만족을 극대화하기 위한 입주 전 협약체결, 입주 후 조정 역할 수행	<b>신청안내</b> · 신청기간: 연중 수시 · 신청대상: 관내 주택 소유하신 60세 이상 어르신 · 노원구 관내 대학(원) 재학 및 휴학생 · 신청방법: 전화 또는 방문신청
<b>대학생에게는</b> · 주변 임대료 시세보다 저렴하며 쾌적한 방(도배, 정판 등) · 어르신과의 소통으로 배우는 인생의 지혜	

문의·접수: 노원구청 4층 복지정책과(☎ 2116-3663)



# 어르신을 위한 무료영화(9월) 노원 청춘극장

## 노원청춘극장

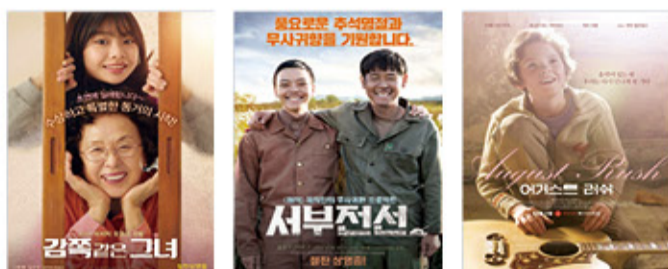
매주 수·목 14:00 노원구청 6층 소강당  
(매주 금, 다음주 상영영화 전화예약 접수 ☎2116-3764)



**미쓰백** 15 9.1.(목) 한국  
**오베리는남자** 12 9. 7.(수), 9. 8.(목) 스웨덴  
**해에게서소년에게** 15 9. 14.(수), 9. 15.(목) 한국  
**내겐너무소중한너** 12 9. 21.(수), 9. 22.(목) 한국  
**아름다운세상을위하여** 12 9. 28.(수), 9. 29.(목) 프랑스

## 월계문화복지센터 청춘극장

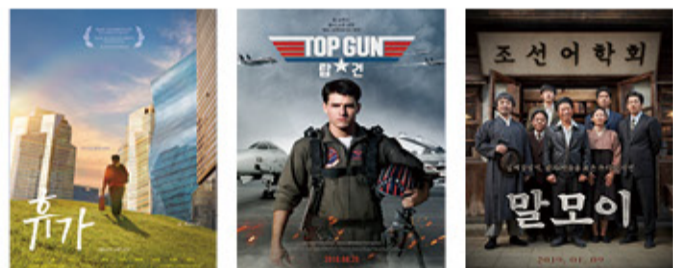
매주 수 13:30 월계문화복지센터 지하1층 대강당  
(상영문의 ☎070-4241-5107)



**감쪽같은그녀** 전체 9. 7.(수) 한국  
**서부전선** 12 9. 14.(수) 한국  
**어거스트러쉬** 전체 9. 21.(수) 미국  
**우상** 15 9. 28.(수) 한국

## 공릉2동 청춘극장

매주 월 14:00 공릉2동 주민센터 내 지하  
(상영문의 ☎2116-2543)



**휴가** 12 9. 5.(월) 한국  
**탑건** 12 9. 19.(월) 미국  
**말모이** 12 9. 26.(월) 한국

## 독립영화 감상회

매주 수 10:30 노원구청 6층 소강당  
(문화체육과 ☎2116-3769)



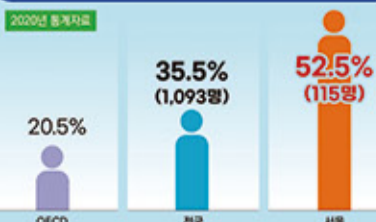
**더레이디버드** 15 9. 7.(수) 미국  
**굿월 헌팅** 15 9. 14.(수) 미국  
**비욘드 사일런스** 15 9. 21.(수) 독일  
**코다** 12 9. 28.(수) 미국, 프랑스

※코로나19로 인해 관람인원을 제한하여 운영 할 예정으로 코로나19 감염 확산 시에는 영화 상영 일정이 변경되거나 취소될 수 있습니다

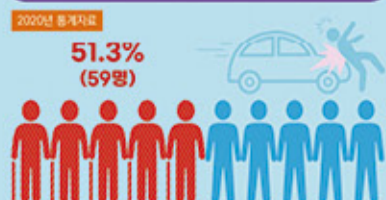
# 고령보행자 교통사고 예방!



### 보행자 교통사고 사망자



### 서울 고령보행자 교통사고 사망자



☑ 서울의 보행자 교통사고 사망자 비율(52.5%, 115명)은 전국 평균 보행자 교통사고 사망자 비율(35.5%, 1,093명)보다 1.5배 높아요.  
 \*OECD 보행자 교통사고 사망자 평균 대비 2.6배 높아요.

! 어르신 보행교통사고 예방 안전수칙! 4가지만 기억하세요!

**무단횡단 절대금지! 횡단보도 필수!**

**차도로 다니지 말고, 보도 이용!**

**멈춘다**

**살핀다**

**건넌다**

**안전하게 횡단하기 3원칙!**

**횡단보도에서는 보행신호 꼭 준수!**

# 이번 가을엔 노원으로 문화 여행을 떠나요

## 노원문화재단 9~10월 문화행사

분류	프로그램명	일시	장소	출연진/주요내용	
F40전	퀸 엘리자베스 콩쿠르 위너스 콘서트 in 노원	09. 15(목) 19:30	노원문화예술회관 대공연장	퀸 엘리자베스 콩쿠르 수상자 1위 최하영, 2위 이바이첸	
	연극 <에스메의 여름>	09. 24(토) 11:00, 14:00 09. 25(일) 14:00	노원어린이극장	에스메와 할아버지가 함께 보낸 일주일	
	재즈 콘서트 <윤희정의 Jazz Party>	09. 29(목) 19:30	노원문화예술회관 대공연장	윤희정, 최선배, CEOJ BAND	
	노원왓수다 문화PD <상계, 통하다>	10. 15(토) 15:00	상계예술마당	소통을 주제로 하여 지역주민들이 참여하는 연극공연	
	바리톤 고성현 with 프렌즈	10. 13(목) 19:30	노원문화예술회관 대공연장	바리톤 고성현, 소프라노 김순영 등	
	넌퍼벌 퍼포먼스 <정크, 클라운>	10. 15(토) ~ 16(일) 11:00, 14:00	노원어린이극장	익살스러운 판토마임과 고물을 이용한 변형놀이	
	문화가 있는 날 공연산책 <인지하지 못했던 사사로운 것들>	09. 03(토) 14:00 10. 01(토) 14:00 10. 29(토) 14:00	노원문화예술회관 대공연장 노원문화예술회관 소공연장 노원문화예술회관 소공연장	김호연, 연분의일 황정은, 김민희&Her Trio 김찬웅, 신현필x고희안	
	2022 청년예술지원사업 <예술 확장기>	10. 21(금) 19:00 10. 27(금) 19:00	상계예술마당 문화공간 정담	청년예술지원사업 공모 선정 단체 공연 진행	
전시	현대미술거장전	08.12(금) ~ 09.18(일)	경춘선술길 갤러리	김창열, 김환기, 박서보, 이우환, 유영국의 오리지널 판화작품 전시	
	아르코 공공예술 <노원마을 00미술관>	09.02(금) ~ 17(토)	문화공간 정담	노원구 공공조형물 사진 전시	
	해외 블루칩 작가展	09.20(화) ~ 10.16(일)	노원아트갤러리	앤디 워홀, 뱅크시, 데이비드 호크니 등 해외 블루칩 작가 작품 전시	
	미리보는 2022 노원 그래피티 니팅	09. 16(금) ~ 22(목)	상계예술마당	노원구 손뜨개 공예인들의 그래피티 니팅 전시	
	노원왓수다 문화PD <안녕, 104마을, 안녕>	09. 20(화) ~ 30(금)	문화공간 정담	중계동 104마을 미술 작품 전시	
	페이퍼아트 특별전	09. 22(목) ~ 10. 09(일)	경춘선술길 갤러리	페이퍼 아티스트 이재혁 작가 작품 전시	
	2022 노원예술씨앗 서예협회 <청경우독전>	09. 23(금) ~ 10. 01(토)	상계예술마당	노원서예협회의 독서와 관련된 전시	
	노원왓수다 문화PD <존재, 희망>	10. 04(화) ~ 07(금)	상계5동 행복발전소	2022 희망촌 리서치 전시	
	노원왓수다 문화PD <상계 통!하다>	10. 12(수) ~ 10. 14(금)	상계예술마당	소통을 주제로 한 작품 전시	
제주문예진흥원 교류전시	10. 14(금) ~ 27(목)	경춘선술길 갤러리	제주도 지역작가 작품전		
수채화작가협회	10. 18(화) ~ 27(목)	노원아트갤러리	수채화 분야의 저변 확장을 위한 전시		
축제	노원달축제	10. 08(토) ~ 09(일)	노해로 일원	달퍼레이드, 달패션쇼 등 일탈에 빠져보는 시간	
	노원달빛산책	10. 14(금) ~ 30(일)	당현천 일원	당현천을 수놓은 아름다운 등(燈) 작품을 만나는 축제	
	노원 북페스티벌	10. 23(일)	등나무/중계근린공원	독서의 계절 가을, 책을 즐기는 사람들을 위한 페스티벌	
야외행사	당현천 수상음악회	09. 03(토) 19:00	당현천 바닥분수	김동규, 박기영, 고아라, 웨스턴심포니 오케스트라 등	
	경춘선술길 가을음악회	09. 24(토) 19:00	노원물빛정원	거미, 김필, 웨스턴심포니 오케스트라 등	
	노원 거리예술제		10. 01(토) 13:00	마을상상놀이터	
			10. 15(토) 13:00	달빛어린이공원	10. 15(토) 14:00 골마음근린공원
			10. 16(일) 13:00	원터근린공원	10. 16(일) 14:00 양지근린공원
			10. 22(토) 13:00	갈말근린공원	10. 22(토) 14:00 석계역 문화공원
			10. 23(일) 13:00	경춘선술길 방문자센터	10. 23(일) 14:00 갈을근린공원
			10. 29(토) 13:00	당현천 바닥분수	
		10. 30(일) 13:00	중계근린공원		
	전국 비보이 배틀대회 B-On Top	09. 17(토) 16:00 10. 08(토) 12:00	미정 노해로 일원	출연진 : 사전 접수 관람객 : 현장 접수	
	찾아가는 문화예술나눔 <노원 즐거운 콘서트>	09. 17(토) 14:00	묵동천 야외무대	생활문화동아리와 전문예술인이 함께하는 야외 버스킹	
	찾아가는 문화예술나눔 <뚝자리 영화제>		09. 03(토) 19:30		이웃사촌
			09. 04(일) 19:30		럭키
		09. 17(토) 19:30		우리는 형제입니다	
		09. 18(일) 19:30	중랑천변 16단지 인근 체조교실	탈정리턴즈	
		09. 24(토) 19:30		파송송계란탁	
		09. 25(일) 19:30		은밀하게 위대하게	
	10. 01(토) 19:30		올레		